

**RC7101 TIDSFØLGEMELDER**  
**SCU701 SWITCH INDSTILLING**

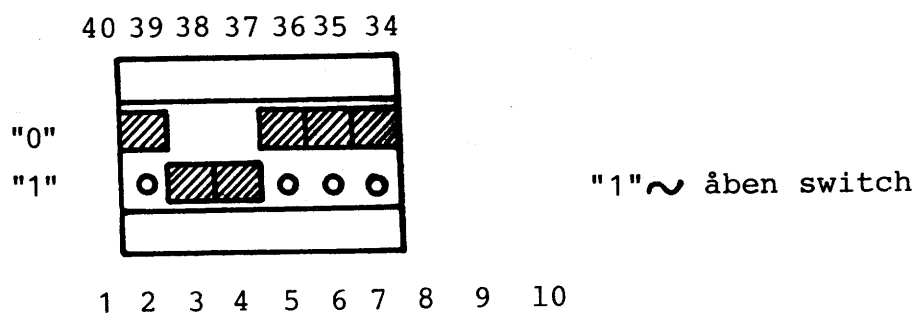
1987-06-26/GR



Pos. nr. 82, Device nummer

For tidsfølgemeldereren er device no. = 24 eller 30g.

Position 82 er en enhed af 6 switche og med det givne device nummer er indstillingen som følger.

Pos. nr. 81, Omløbstiden

Omløbstiden eller tidsopløsningen er med 0,5 msek. spring valgbar i området:

$$0,5 \text{ msek.} \leq \text{omløbstid} \leq 50 \text{ msek.}$$

Position 81 er en enhed af 8 switche, med load værdier til en timing generator på henholdsvis 1 og op til 128.



Pos. 115, Prelafvisningsperiode

Prelafvisningsperioden er standard ens for samtlige kanaler, men kan som option ved hjælp af en PROM være individuel for grupper a' 16 kanaler. De 16 kanaler vil være kendetegnet ved at ligge inden for samme indputmodul.

Position 115 er en strapplatform monteret med en 1-generator og nødvendige forbindelser til 0 Volt.

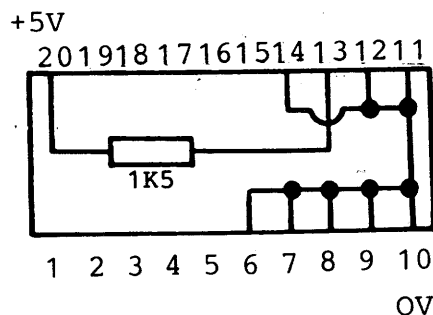
Prelafvisningsperioden kan, når 1-generatoren kun føres til een ud af de 8 udgange på pos. 115 antage værdier angivet ved følgende formel.:

$$\text{Prelafvisnings periode} = 2 \times t_c + 2^n \times t_c$$

hvor  $t_c$  = omløbstiden (scanperioden) og  $n$  er et heltal

$$0 \leq n \leq 7$$

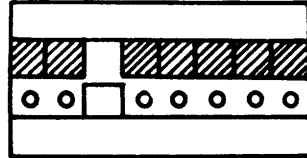
Følgende skitse af position 115 er vist for  $n = 6$  svarende til en prelafvisningsperiode = 33 msek. for  $t_c = 0,5$  msek.





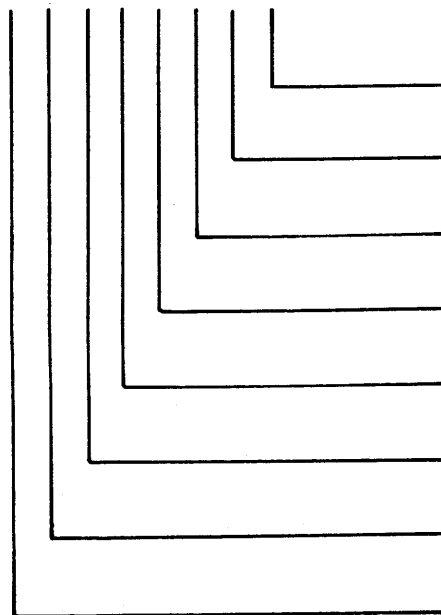
Det ønskede antal omløbstiden indsættes på switchene i position 133 som angivet nedenfor.

20191817161514131211



1 2 3 4 5 6 7 8 9 10

"1" ~ åben switch



Preset værdi

1

2

4

8

16

32

64

128

Med den viste indstilling og  $t = 0,5$  msek. fås en støjafvisningsperiode på  $32 \times 0,5 = 16$  msek.

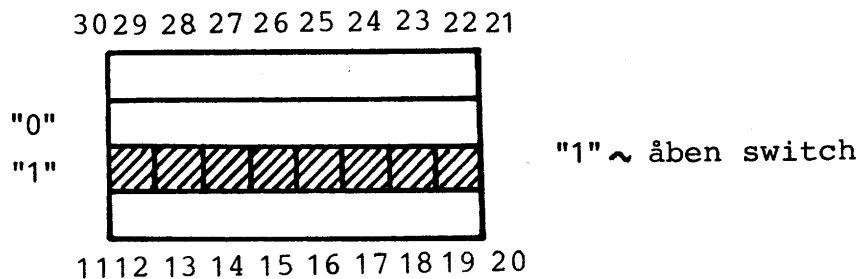




Følgende skema viser sammenhæng mellem load værdi og omløbstid.

* Counter preset to	* Omløbstid msek.	*
* 255	* 0,5	*
* 254	* 1,0	*
* 252	* 2,0	*
* 250	* 3,0	*
* 248	* 4,0	*
* 246	* 5,0	*
* 244	* 6,0	*
* 242	* 7,0	*
* 240	* 8,0	*
* 238	* 9,0	*
* 236	* 10,0	*
* 216	* 20,0	*
* 196	* 30,0	*
* 176	* 40,0	*
* 156	* 50,0	*

Standardindstillingen for omløbstiden er 0,5 msek. og switchindstillingen som svarer hertil er som vist nedenfor.





Følgende skema viser sammenhæng mellem heltallet n og pin-numre.

n	pin nr.
0	6
1	7
2	8
3	9
4	11
5	12
6	13
7	14

**Pos. nr. 133, støjafvisningsperiode**

Støjafvisningen realiseret ved at forlange, at ændringen skal have været til stede i flere på hinanden følgende scanningstidspunkter, hvis antal er valgbar i området 0 til 255.

