

AUGUST 1978

## Reportage fra Ballerup

Byggeriet følger stadig de oprindelige tidsplaner nøje.

Det der for måneder siden også indvendigt virkede som en betonklods, tager nu form som et strømlinet datacenter.

1. august 1978 var en ny milepæl i byggeprojektet. Siden efteråret 1975 har denne dato været fastlagt til at installation af edb-materiel skulle begynde.

Det var derfor med tilfredshed at vi denne tirsdag bl.a. kunne checke følgende punkter af på arbejdstidsplanen:

kl. 06.00: SDC's portnere overtager en del af byggepladsbevogtningen

kl. 07.00: Flyttefirma ankommer med IBM-anlæg

kl. 08.00: Vognmand ankommer med kontormøbler til 20 arbejdspladser

Siden har det gået slag i slag. Samtidig med at byggeriets håndværkere trækker sig "baglæns" ud af bygningerne rykker maskinleverandører og SDC-personale frem i de nye lokaler.

### OVERTAGELSESTAKT

Den 1. august 1978 overtog vi 2 maskinstuer, en fløj til kontorer samt den kantine SDC's personale senere skal bruge som "natkantine".

Den 8. august bliver dette areal udvidet med området til båndstationer, printere samt mikrofilm-udstyr.

Den 22. august overdrages lokalerne til efterbehandlingen og yderligere en række kontorer - i alt ca. 5.200 m<sup>2</sup>.

### ARBEJDET I AUGUST

Efter at byggeriets håndværkere har trukket sig tilbage har en ny gruppe medarbejdere kastet sig over lokalerne. De første SDC'ere er flyttet ind.

Omstillingsbord, kantine og portnertjeneste er trådt i kraft, og teknikere til pasning af køle- og ventilationsanlæg er alle i fuld sving med at få knapperne til at fungere. Hertil kommer de mange teknikere fra IBM, Amdahl, Collins, NCR og Digital der side om side arbejder på at få tingene op at stå. I kælderregionerne arbejdes der med kontrol af automatiske funktioner til køle- og ventilationsanlæg. Nød-elværk og special-anlæg for elforsyning af edb-anlæggene er afprøvet og klar til brug.

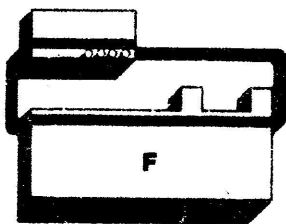
Det der for måneder siden var en betonklods ændres til et strømlinet datacenter med tekniske faciliteter der rækker langt ind i firserne.

### FLYTTEPLAN

1978-09-04: APL-produktion  
1978-09-25: Off-line produktion  
1978-10-16: On-line produktion  
1978-12-11: SDC's øvrige funktioner

### BYGNINGSANLÆG

Det samlede bygningsanlæg omfatter et bebygget areal på 7.025 m<sup>2</sup> med i alt 16.846 m<sup>2</sup> bruttoetageareal. Hovedbygningen består af 2 kvadratiske blokke: Blok A med overvejende produktionsmæssige funktioner samt blok B med kontormæssige

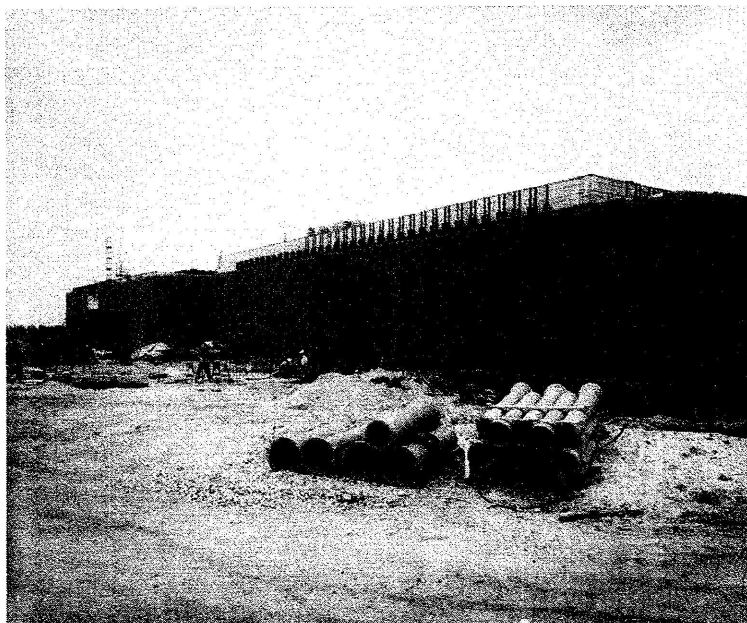
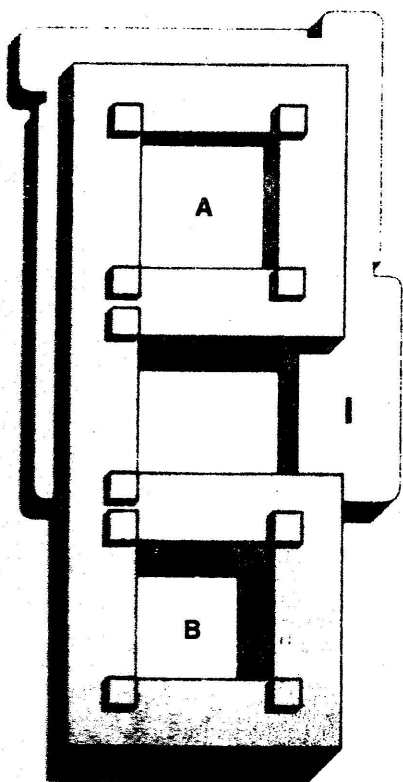


funktioner. De to blokke er forbundet med et indgangsparti (I) og en forbindelsesfløj. Endvidere er opført en forsyningsbygning på ca. 2.000 m<sup>2</sup> med bl.a. køleanlæg og nød-elværk.

#### TILBAGEBLIK

Beslutningen om at starte byggeprojektet blev truffet af SDC's bestyrelse i januar 1975 på grundlag af et programmeringsoplæg udarbejdet i efteråret 1974 af en gruppe rådgivende teknikere.

Det første spadestik blev taget den 10. september 1976. Med en byggeperiode på ca. 2 år rykker SDC nu ind i et datacenter der i de næste år skal leve op til de stadig voksende krav til edb-produktion.



Produktionsområdet (blok A). Til venstres indgangspartiet (I).

#### BYGNINGERNE

Areal (bruttoetagemeter)	Kælder	Stue	1.sal	I alt
Produktionsområde (blok A)	2.443	3.411	1.815	7.669
Kontorområde (blok B)	1.501	1.849	1.819	5.169
Indgangsparti + Forbindelsesfløj	870	870	290	2.030
Hovedbygning	4.814	6.130	3.924	14.868
Forsyningsbygning (blok F)	1.083	895	-	1.978
I alt	5.897	7.025	3.924	16.846