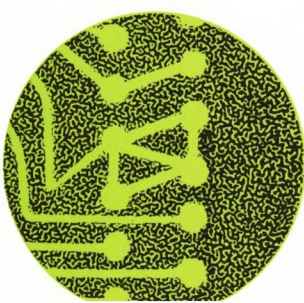
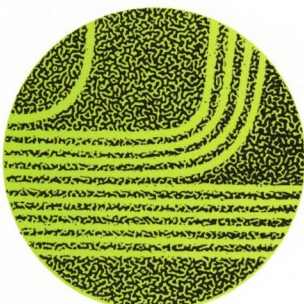


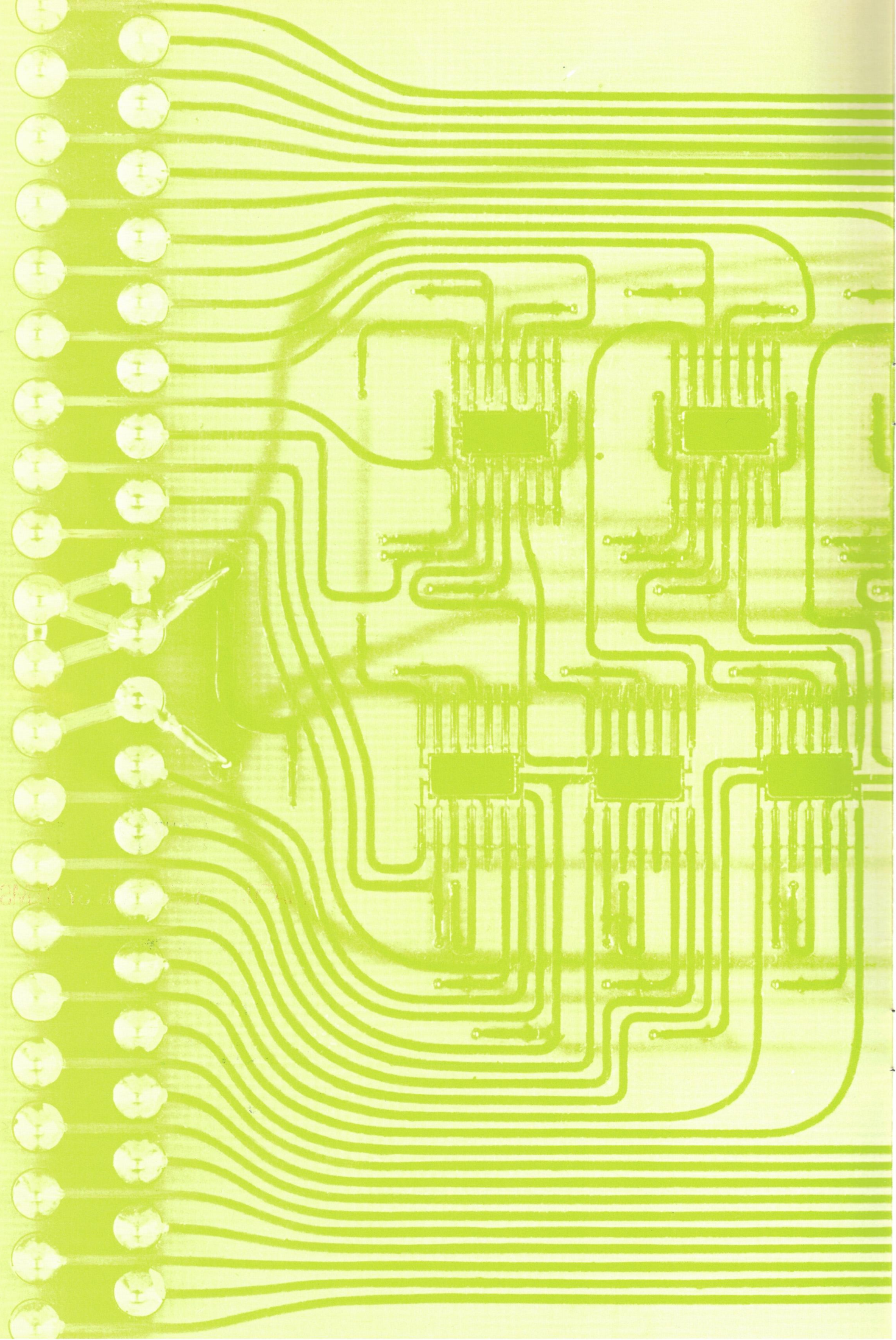
AS REGNECENTRALEN

SCANDINAVIAN INFORMATION PROCESSING SYSTEMS

---



BERETNING  
OG REGNSKAB  
1968-1969





BERETNING  
OG REGNSKAB  
1. APRIL 1968 - 31. MARTS 1969

DAGSORDEN  
FOR  
GENERALFORSAMLINGEN

Torsdag den 12. juni 1969 kl. 10.00  
i Industrirådets mødesal,  
H. C. Andersens Boulevard 18.

1. a) Bestyrelsens beretning om selskabets virksomhed i det forløbne år.  
b) Fremlæggelse af årsregnskab til godkendelse.  
c) Beslutning om decharge til direktion og bestyrelse.  
d) Forslag til overskuddets fordeling.
2. Valg af medlemmer til bestyrelsen.
3. Valg af revisor.
4. Eventuelt.

# BERETNING

for perioden 1.4.1968 - 31.3.1969

Den på generalforsamlingen sidste år vedtagne udvidelse af Regnecentralens aktiekapital med en præferenceaktiekapital på 6¼ mill. kr. afsluttedes i efteråret 1968, og 95 pct. af præferenceaktiekapitalen blev tegnet af hidtidige aktionærer, medens 5 pct. er tegnet af virksomheder udenfor den hidtidige aktionærkreds.

Den samlede omsætning har i 1968-69 andraget 43 mill. kr., en stigning på ca. 25 pct. i forhold til 1967-68.

Det regnskabsmæssige resultat før afskrivninger er lidt større end forrige år, og der er konstateret et overskud, der efter henlæggelse til reservefond giver grundlag for 6 pct. udbytte til præferenceaktiekapitalen. Resultatet må vurderes på baggrund af, at der over driften er afholdt øgede udgifter til udviklingsarbejde, jvf. senere afsnit herom.

Antal medarbejdere er i regnskabsåret steget fra 430 til 540. Lokaleudvidelser er sket i servicecentrene i København og Odense, og i Ballerup er købt en ejendom til brug for den ene af vore tekniske udviklingsafdelinger samt afdelingen for teknisk vedligeholdelse.

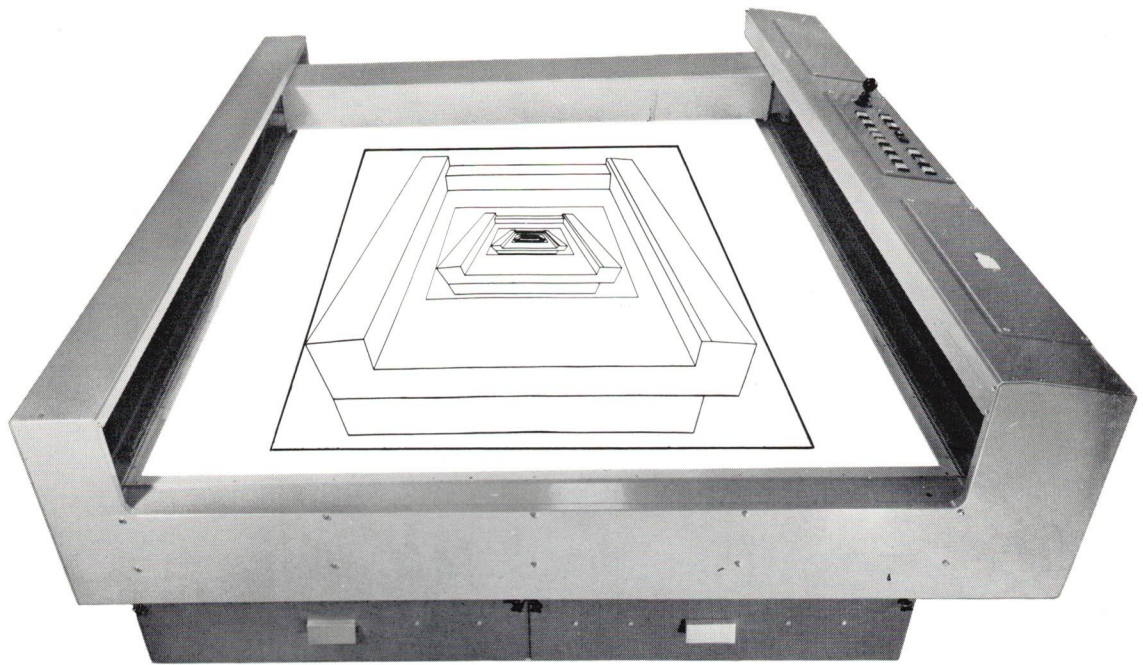
I det følgende omtales årets forløb inden for de forskellige aktivitetsområder samt i vore datterselskaber, og i sidste afsnit kommenteres driftsregnskab og status.

## EDB-SERVICE

RC's fire indenlandske servicecentre har haft en samlet omsætning på 17 mill. kr., hvilket repræsenterer en stigning på ca. 20 pct. i forhold til forrige regnskabsår. Størstedelen af væksten skyldes en udvidet anvendelse af tidligere udviklede standard-systemer, som i årets løb er blevet forbedret på en række punkter. Et nyt standard-system for personaleadministration i større virksomheder er sat i drift og har vakt betydelig interesse hos en række virksomheder ikke alene i den private, men også i den offentlige sektor.

Der er i regnskabsåret kun foretaget mindre anlægsinvesteringer i servicesektoren. Blandt nyinvesteringerne kan nævnes en automatisk tegnemaskine, der er installeret i servicecentret i København, og som er den første og foreløbig eneste maskine af denne art her i landet. Tegnemaskinen styres af den af RC udviklede styreenhed RC 1600 og anvendes bl. a. i forbindelse med standardprogrammerne for landmåling og vejprojektering m. v., som i årets løb er blevet udvidet med programmer til automatisk optegning af vejtværnsnit og perspektivisk afbildning af vejlinier.

Ved regnskabsårets udløb er der gennemført en organisatorisk ændring ved, at der er udnævnt en fælles chef for alle inden-



Tegnemaskinen, der tegner tegnemaskinen, der tegner tegnemaskinen, der tegner ...



Perspektiviske billeder af en vej på projekteringsstadiet under et gennemløb på 1200 m.

landske servicecentre. Dette er først og fremmest sket med henblik på at sikre koordineringen af de kommende års installation af fælles materiel – RC 4000-systemer – i alle centrene som forberedelse til gradvis udbygning af et landsomfattende net af datamatcentraler.

Med installation af RC 4000 vil der med tiden blive mulighed for at tilbyde tidsdelt service med betjening fra decentralt placerede terminaler, som tilkobles centralenheder via det offentlige telekommunikationsnet. Endnu er der ikke tilstrækkelig harmoni mellem kapaciteten i eksisterende terminaludstyr og transmissionslinier til, at fjernbetjening i stort omfang kan ske til konkurrencedygtig pris. En sådan serviceydelse vil derfor foreløbig kun være af praktisk betydning for specielle databehandlingsopgaver, f. eks. af undervisningsmæssig og forsøgsmæssig karakter, hvor mængden af data, der transmitteres, er ret begrænset.

Markedet for datamatiske serviceydelser er i øvrigt inde i en kraftig udvikling, som kan forventes at blive forstærket i de kommende år. Der synes at være en voksende interesse også blandt større virksomheder for at benytte fremmede anlæg på forskellige former for servicebasis fremfor at erhverve eget anlæg. Det ytrer sig bl. a. ved opstilling af anlæg på en art andelsbasis omfattende nogle få større virksomheder, samt ved at der etableres mange nye servicevirksomheder af varierende struktur.

Et andet forhold, som i mange tilfælde er af væsentlig betydning for konkurrencevilkårene, er, at virksomheder med et – ofte midlertidigt – overskud af maskinkapacitet tilbyder denne til priser, som kan forekomme meget lave, hvis man ser bort fra risikoen for opsigelse med kort varsel, når den udbydende virksomhed selv får brug for mere kapacitet.

## INDUSTRI

Den samlede omsætning af udstyr har andraget 23 mill. kr., en stigning på 35 pct. i

forhold til forrige år. Af omsætningen er ca. 19 mill. kr. eksporteret.

De politiske forhold har foranlediget en væsentlig trægthed i afsætningen i østlandene, men til gengæld har der fra en række andre lande været stærk vækst i ordreindgangen, navnlig for de nu velkendte produkter kodebåndslæseren RC 2000 og konverteringsudstyret RC 3000.

Denne vækst, der satte ind i periodens andet kvartal, faldt sammen med en kraftig stigning i efterspørgslen for en række andre elektroniske produkter, hvorfor komponentleverancer fra underleverandører ikke kunne opnås i det ønskede tempo. Ved årets slutning er der sket nogen bedring i forsyningsforholdene, og samtidig er mulighederne for salg øget, således at der er et godt grundlag for produktionen i 1969–70.

Samtidig med overførelse til serieproduktion i Præstø er 3. generationsdatamaten RC 4000 i efteråret 1968 blevet introduceret på det danske marked, og parallelt hermed er maskinen præsenteret i en række lande, hvor der er afholdt seminarer for store kredse af brugere og indkøbsorganisationer.

RC 4000 er blevet mødt med stor interesse, adskillige kontrakter er afsluttet, og mange kontakter giver løfter om god afsætning af dette RC's nye hovedprodukt.

Den voksende ordreindgang på RC-udstyr er resulteret i en ordrebeholdning ved årets udgang omtrent svarende til produktionen i 1968–69. Det er på denne baggrund besluttet at forøge produktionskapaciteten i Præstø ved opførelse af en ny fabriksbygning til anvendelse i forbindelse med den bestående fabrik. Den nye fabrik får et areal på 3.000 m<sup>2</sup>, og det er planlagt, at første halvdel skal tages i brug i efteråret 1969 og resten i foråret 1970.

Om salgsorganisationen skal oplyses, at vi i efteråret 1968 har opsagt vor agent i Rotterdam og i stedet oprettet et datterselskab. Dette selskabs salg har siden starten udviklet sig således, at der er grund til alle-

rede i første driftsår at vente et økonomisk tilfredsstillende resultat.

## UDVIKLING

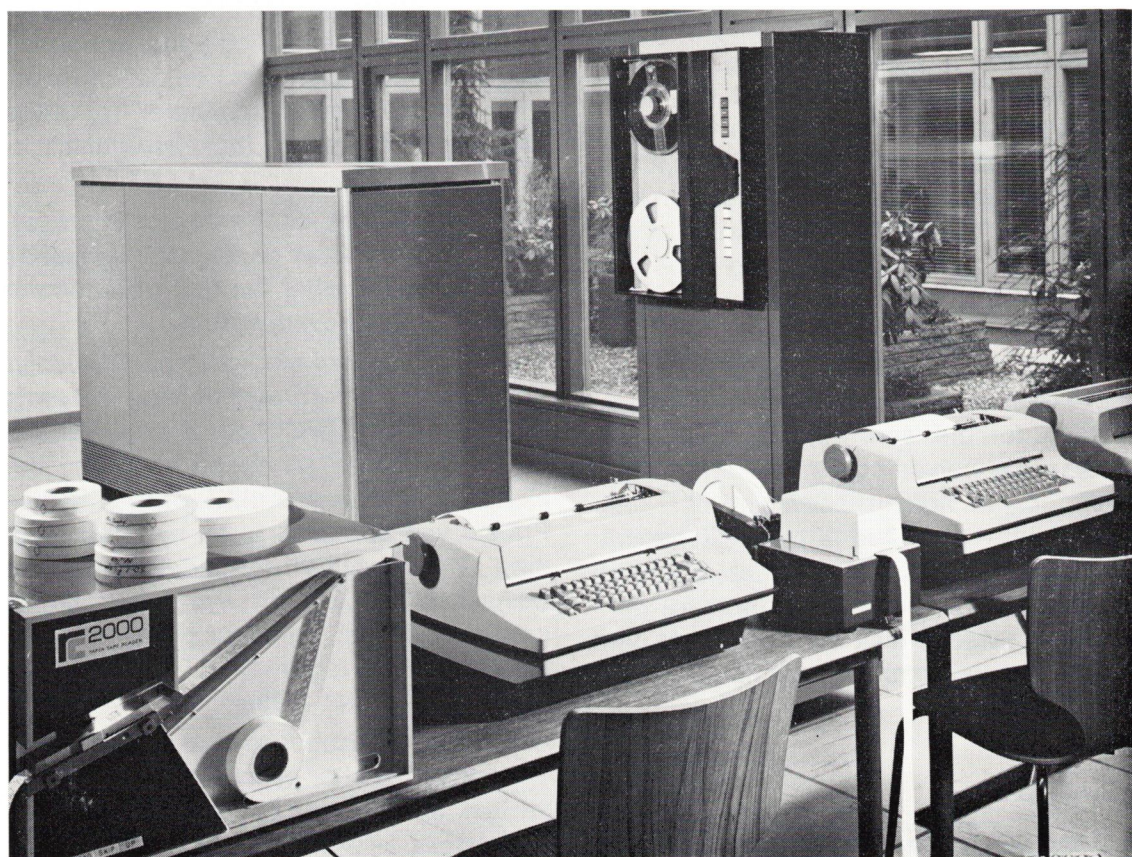
Som omtalt i beretningen fra forrige år opnåedes der i slutningen af 1967 finansielt grundlag for at lægge en fast plan for den videre udvikling af materiel og programmel til RC 4000.

I overensstemmelse med denne plan er det første RC 4000-anlæg i sin endelige udformning sat i rutinemæssig drift ved indkøring af programmel, og parallelt hermed er produktionspapirer overdraget til produktionsafdelingen i Præstø, hvor en serieproduktion er påbegyndt. Endvidere er be-

skrivelser og specifikationer udarbejdet og overdraget til salgsafdelingen til brug for markedsføringen af den nye maskine.

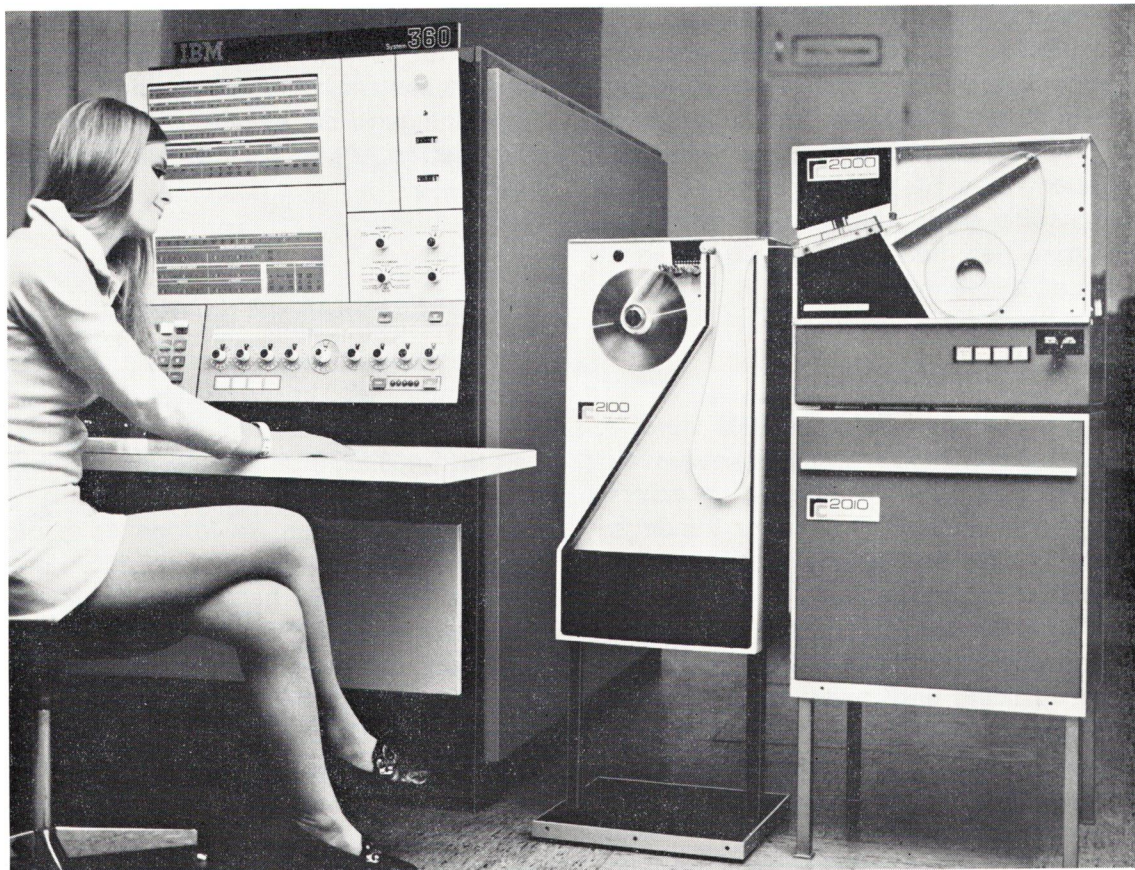
Den i begyndelsen af 1968-69 erhvervede ejendom i Ballerup er blevet indrettet til et Teknisk Center, hvortil er overflyttet den tekniske udviklingsafdeling, der primært arbejder med RC 4000, samt afdelingen for dokumentation og vedligeholdelse, og der er herved skabt mulighed for en effektiv koordinering af disse aktiviteter.

Den omfattende udvikling af programmel til RC 4000 skrider planmæssigt frem, og dette programmel vil blive af en sådan karakter, at det giver mulighed for let tilpasning af RC 4000 til mange forskellige anvendelser.



RC 4000 under indkørsel i Teknisk Center, Ballerup.





RC 2000 tilsluttet anlæg i Coronaverken AB CTC, Göteborg.

I den i Århus placerede tekniske udviklingsafdeling har arbejdet fortsat omfattet speciel elektronik for tilslutning af RC 2000 og RC 3000 til andre fabrikkers produkter. Parallelt hermed arbejdes med tilslutning af en række ydre enheder til RC 4000, blandt hvilke skal nævnes dataskærmterminaler samt en telemultiplexer for tilslutning af et større antal fjernskriverterminaler.

Endelig er udviklet et system til datatransmission via telefonnettet mellem 2 RC 3000 konverteringssystemer.

RC's samlede omkostninger til udvikling af materiel og programmer er gennem årene øget i takt med de økonomiske muligheder, og for de sidste tre år har de af RC over driften afholdte udviklingsomkostninger haft en størrelsesorden på 2 mill. kr., 4 mill. kr. og 6 mill. kr.

## UNDERVISNING

RC's undervisningsaktivitet er blevet videreført efter samme retningslinier som hidtil. Det i forrige beretning omtalte undervisningsmateriale i datalogi og datamatik er nu under udgivelse, og der er hidtil udsendt 7 af de i alt 18 hefter, som materialet er planlagt at skulle omfatte.

Tre af vore medarbejdere har for Danmarks Radio tilrettelagt en række skoleradio/TV-udsendelser om datalogi, der er udsendt i januar-februar 1969. I forbindelse hermed udarbejdedes forskelligt undervisningsmateriale, som bl. a. omfattede en såkaldt minimat, dvs. en miniature-datamat, til illustration af visse grundprincipper for datamaters funktion.

Flere medarbejdere deltager aktivt i EDB-

Rådets arbejde, bl. a. med tilrettelæggelse af en flerårig grunduddannelse til programmør og datamatiker. Første afsnit af uddannelsen er ved at være færdigudarbejdet, og på grundlag heraf er der nu ved flere institutioner – bl. a. RC selv – oprettet en 1-årig uddannelse af programmørassistenter. Ved RC påregnes uddannet ca. 20 personer årligt på denne måde.

### DATTERSELSKABER

For A/S Scanips i **Oslo** har 1968 været et godt år. De 2 GIER-anlæg, selskabet råder over, er næsten fuldt udnyttet, og selskabets maskinkapacitet vil derfor i indeværende år blive kraftigt udvidet ved anskaffelse af et RC 4000-anlæg.

For GIER Electronics G.m.b.H. i **Hannover** har servicevirksomheden vist en langsommere udvikling end forventet. Til gengæld er salget af udstyr steget stærkt, og regnskabet for 1968 er efter udnyttelse af foreliggende afskrivningsmuligheder afsluttet med et mindre overskud.

For Scanips A/B i **Stockholm** har udviklingen været noget langsommere end forventet.

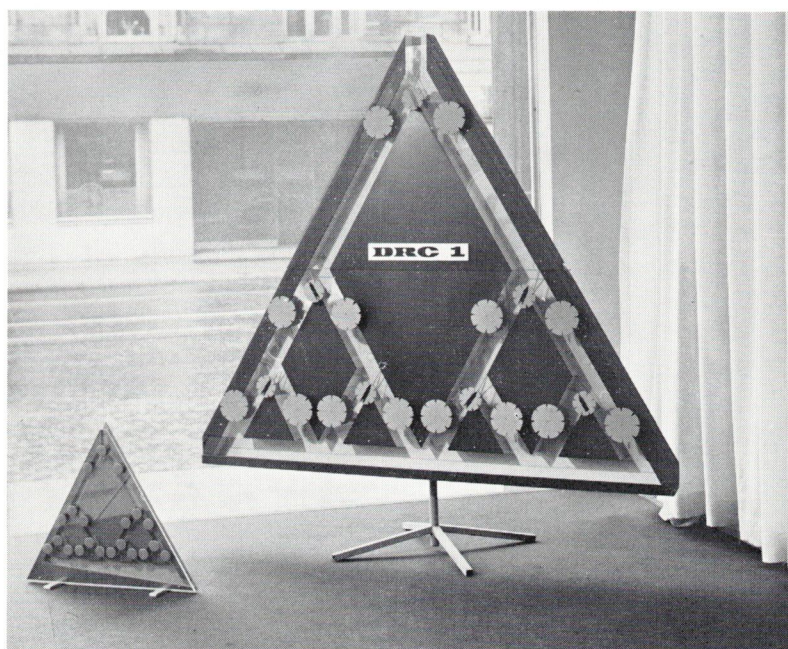
Salget har dog været stigende, og regnskabet for 1968 har kunnet afsluttes med balance mellem indtægter og udgifter. Omsætningen i datterselskaberne har i alt andraget ca. 9 mill. kr. mod ca. 6 mill. kr. i forrige år.

### DRIFTSREGNSKAB OG STATUS

Driftsregnskabet viser et overskud før afskrivninger på kr. 4.024.353 mod kr. 3.648.709 i 1967–68. Efter afskrivninger på i alt kr. 3.108.933 fremkommer et overskud på kr. 915.420.

Inklusive overførslen fra forrige år er der herefter til disposition kr. 1.126.300. Heraf foreslås kr. 500.000 henlagt til lovmæssig reservefond, kr. 375.000 foreslås udbetalt som 6 pct. udbytte af præferenceaktiekapitalen, og restbeløbet kr. 251.300 foreslås overført til næste år.

Aktiver viser en vækst på 9,6 mill. kr., en følge af den til omsætningsforøgelsen knyttede stigning i debitorer, beholdninger og igangværende arbejder samt erhvervelsen af ejendommen i Ballerup.



DRC 1 - Minimat, der benyttes til undervisning.

# DRIFTSREGNSKAB

1.4. 1968 - 31.3. 1969

1. 4. 67 31. 3. 68			Kroner
1000 kr.	INDTÆGTER		
13.929	EDB-servicecentre .....	17.024.464	
3.616	Udvikling og undervisning .....	2.773.496	
16.506	Produktion, salg og udlejning .....	<u>23.724.893</u>	
34.051			43.522.853
	UDGIFTER		
15.056	Lønninger .....	19.117.095	
6.271	Materialer til produktion og udvikling .....	9.213.147	
7.584	Øvrige driftsudgifter .....	9.822.908	
1.467	Renter .....	1.309.350	
24	Honorar til bestyrelsen .....	<u>36.000</u>	
30.402			<u>39.498.500</u>
3.649	OVERSKUD FØR AFSKRIVNINGER .....		4.024.353
	AFSKRIVNINGER		
257	Inventar og automobiler .....	294.835	
2.844	EDB-anlæg og udstyr .....	<u>2.814.098</u>	
3.101			<u>3.108.933</u>
548	OVERSKUD .....		915.420
÷ 312	+ Overførsel fra forrige år .....		<u>210.880</u>
236	Til disposition .....		<u>1.126.300</u>
	der foreslås fordelt således:		
25	Henlæggelse til lovpligtig reservefond .....		500.000
	6 % udbytte til præferenceaktionærerne .....		375.000
211	Overførsel til næste år .....		<u>251.300</u>
<u>236</u>			<u>1.126.300</u>

31. 3. 68			Kroner
1000 kr.	AKTIVER		
198	Kasse-, bank- og postgiro beholdninger . . . . .		236.311
	Diverse debitorer:		
3.043	EDB-service . . . . .	4.472.990	
6.255	Salg af anlæg og udstyr . . . . .	6.055.950	
2.268	Mellemregning med datterselskaber . . . . .	3.742.280	
1.039	Deposita og forudbetalte udgifter . . . . .	956.728	
183	Andre debitorer . . . . .	380.810	
12.788			15.608.758
	Diverse beholdninger m. v.:		
4.275	Materialer . . . . .	8.539.559	
6.770	Igangværende arbejde . . . . .	7.369.825	
11.045			15.909.384
	Inventar og automobiler m. v.:		
862	Saldo pr. 1. april 1968 . . . . .	1.028.165	
423	Tilgang 1/4 1968 – 31/3 1969 . . . . .	446.013	
1.285		1.474.178	
257	÷ Afskrivning 20 % . . . . .	294.835	
1.028			1.179.343
	EDB-anlæg og udstyr:		
	Til eget brug:		
11.372	Saldo pr. 1. april 1968 . . . . .	10.683.350	
1.983	Tilgang 1/4 1968 – 31/3 1969 . . . . .	857.298	
13.355		11.540.648	
2.671	÷ Afskrivning 20 % . . . . .	2.308.130	
10.684			9.232.518
	Udlejet:		
614	Saldo pr. 1. april 1968 . . . . .	1.960.758	
1.520	Tilgang 1/4 1968 – 31/3 1969 . . . . .	63.115	
2.134		2.023.873	
173	÷ Afskrivning 25 % . . . . .	505.968	
1.961			1.517.905
	Ejendomme:		
314	Saldo pr. 1. april 1968 . . . . .	313.974	
314	Tilgang 1/4 1968 – 31/3 1969 . . . . .	3.097.987	
314	(Ejendomsværdi kr. 2.720.000)		3.411.961
1.086	Aktier og tegnet kapital i datterselskaber, nominelt . . . . .	1.526.027	
169	÷ Heraf ikke indbetalt . . . . .	78.765	
917			1.447.262
38.935			48.543.442

For n.kr. 1.000.000 af tilgodehavende hos datterselskab er afgivet tilbagetrædelseserklæring.

Lån i CDC-anlæg kr. 2.551.450 er sikret ved løsøre pantebreve i EDB-anlæg og udstyr.

Bankgæld kr. 2.720.539 er sikret ved løsøre pantebreve i EDB-anlæg og udstyr.

Bankgæld kr. 710.000 er sikret ved ejer pantebreve.

Eksportkredit kr. 4.131.191 har sikkerhed i debitor tilgodehavender og salgskontrakter.

Kautionsforpligtelser DM 400.000, kr. 200.000 og sv. kr. 350.000.

Garanti for alle forpligtelser i henhold til de af det tyske datterselskab diskonterede lejekontrakter.

31. 3. 68			
1000 kr.	PASSIVER		Kroner
	Fremmedkapital:		
5.156	Diverse kreditorer og forudbetalinger m. v. ....	9.434.045	
24	Afsat til bestyrelses honorar .....	36.000	
	Udbyttekonto .....	375.000	
17.061	Bankgæld .....	13.501.426	
3.291	Lån i CDC-anlæg .....	2.551.450	
	Prioritetsgæld .....	995.101	
667	Statens Lånefond for Erhvervsforskning m. v. ....	2.111.045	
26.199			29.004.067
	Egenkapital:		
	Aktiekapital:		
12.500	Stamaktier: Saldo pr. 1. april 1968 .....	12.500.000	
	Præferenceaktier: Udvidelse i 1968/69 ved kontant indbetaling .....	6.250.000	
		18.750.000	
	Lovpligtig reservefond:		
25	Saldo pr. 1. april 1968 .....	25.000	
	+ Overkurs ved udvidelse af aktiekapital .....	156.250	
		181.250	
	÷ Omkostninger ved udvidelse af aktiekapital .....	143.175	
		38.075	
	+ Henlagt ifølge driftsregnskab .....	500.000	
		538.075	
211	Overførsel til næste år .....	251.300	
12.736			19.539.375

38.935

48.543.442

Direktionen:

NIELS IVAR BECH    POUL DAHLGAARD

Bestyrelsen:

ERIK PORSEBERG  
formand

E. SPARRE ANDERSEN

KNUD CHRISTENSEN

PAUL JOHANSEN  
næstformand

ERIK MOLLERUP

A. KJERBYE NIELSEN

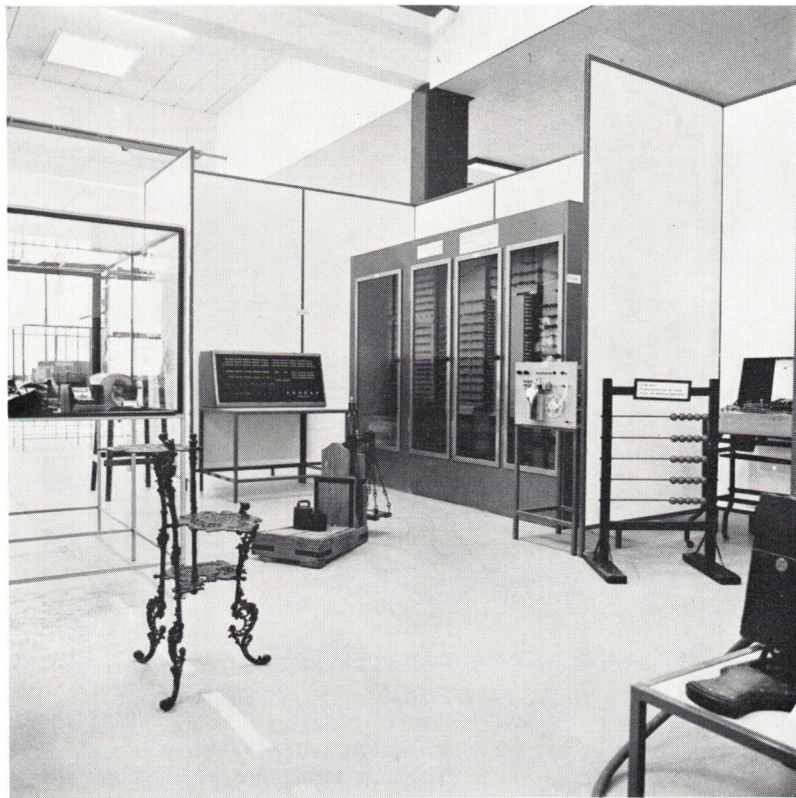
J. P. SCHOU

Foranstående regnskab er i overensstemmelse med Regnecentralens bogføring, som vi har revideret.

København, den 16. maj 1969

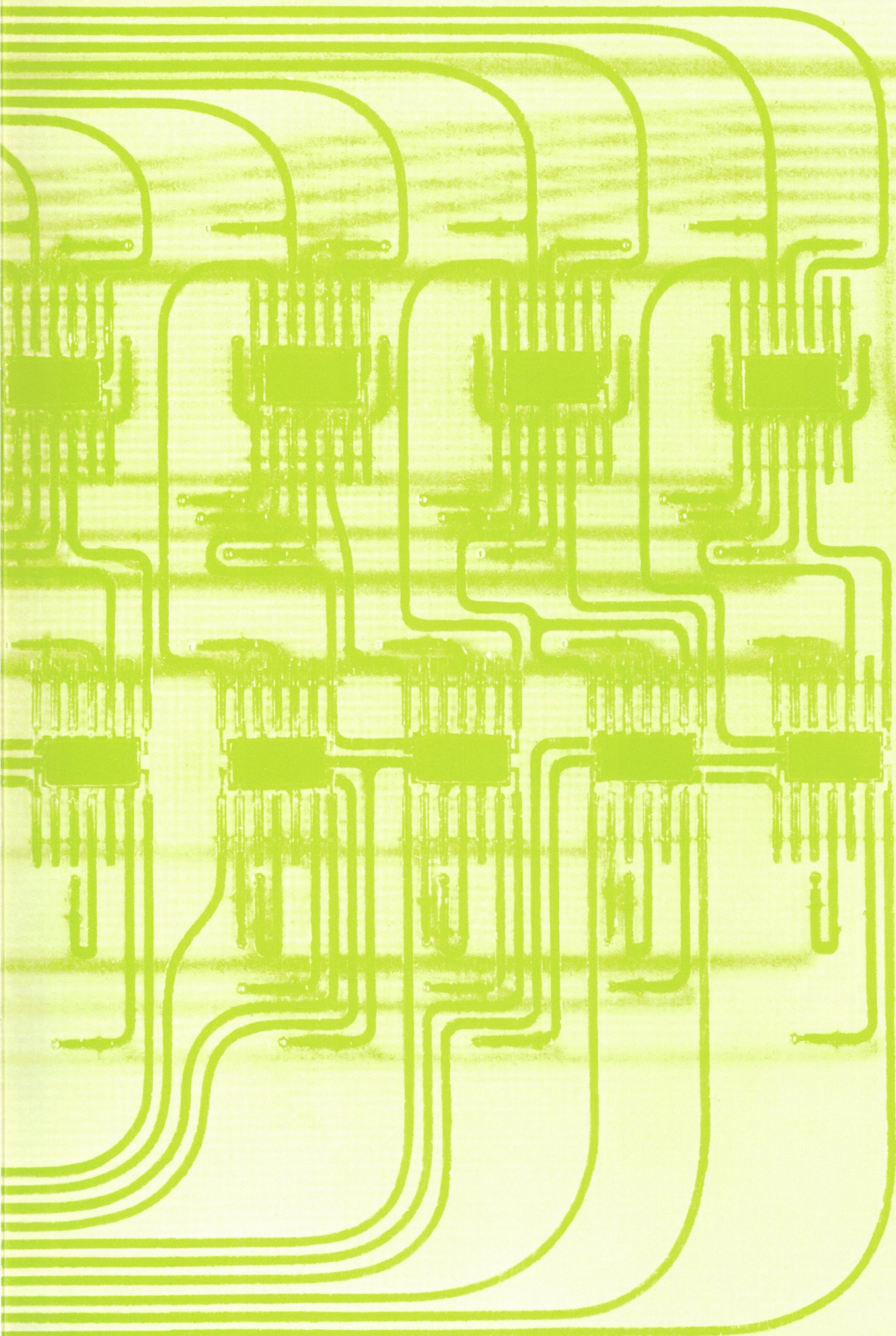
Revisionsfirmaet Strobel

O. H. Christensen  
statsaut. revisor



DASK på Teknisk Museum i Helsingør.

RC0774



- O ●
- A ●
- B ●
- C ●
- D ●
- E ●
- F ●



AALBORG  
BALLERUP  
KOLDING  
KØBENHAVN  
ODENSE  
PRÆSTØ  
SILKEBORG  
ÅRHUS

FRANKFURT  
HANNOVER  
MÜLHEIM  
OSLO  
ROTTERDAM  
STOCKHOLM  
WIEN

HOVEDKONTOR: FALKONERALLÉ 1 · 2000 KØBENHAVN F · DANMARK · TELEFON: (01) 10 53 66 · TELEX: 6282 RCHQ DK