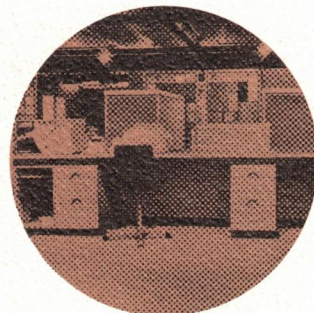
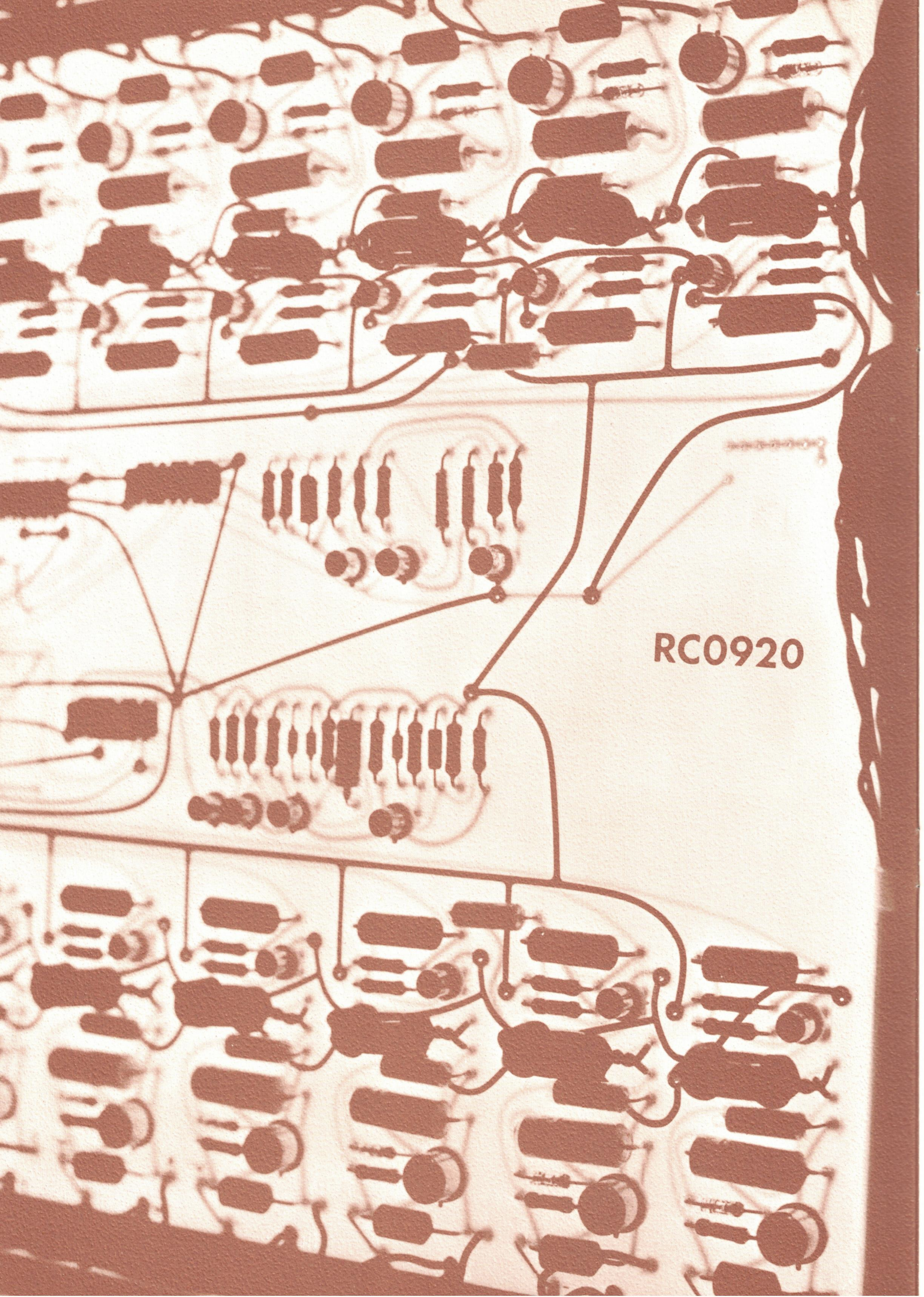


AS REGNECENTRALEN

SCANDINAVIAN INFORMATION PROCESSING SYSTEMS



**Beretning
og regnskab
1969-1970**

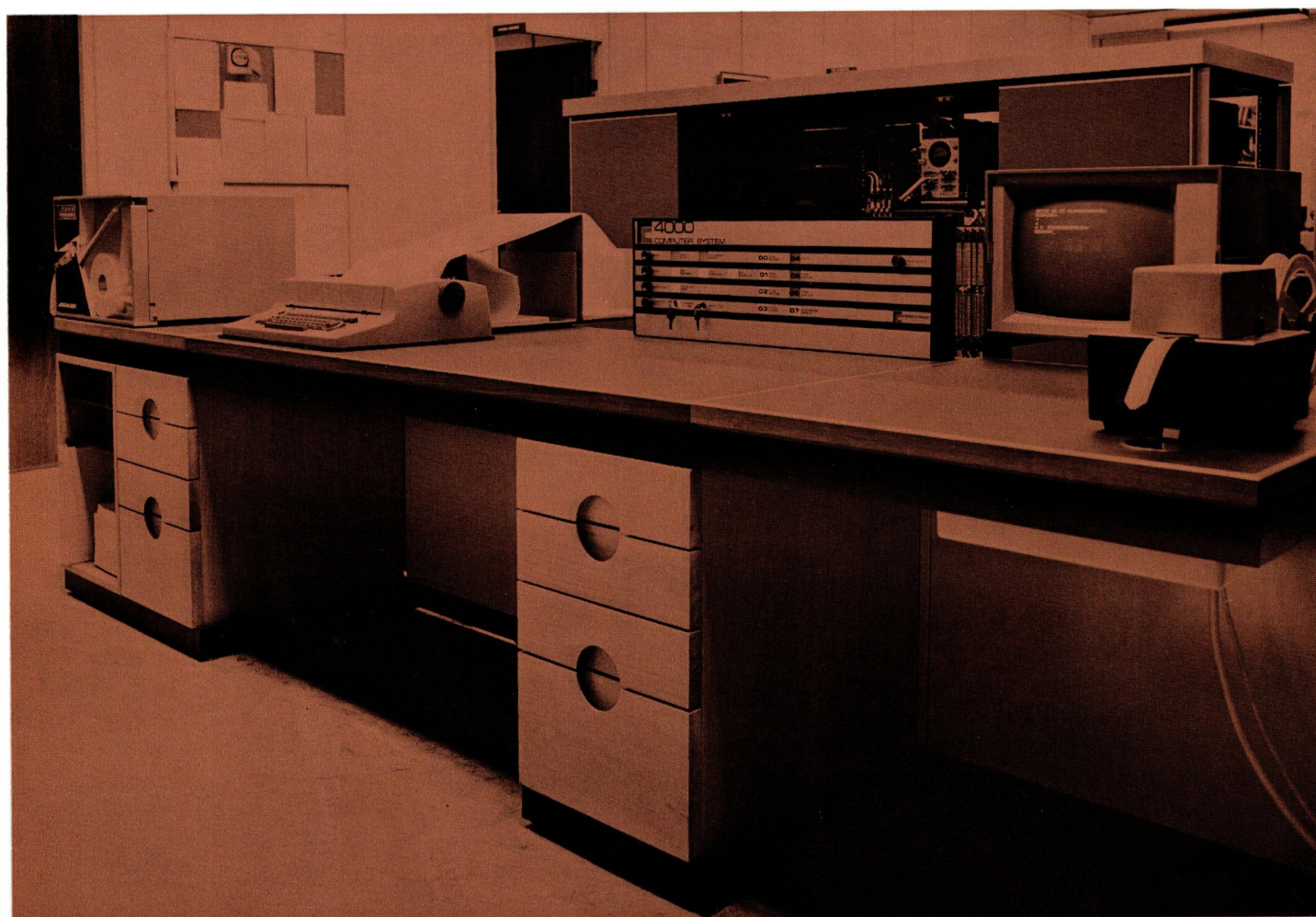


RC0920

Beretning

og regnskab

1. april 1969 - 31. marts 1970



Dagsorden for generalforsamlingen

Fredag den 12. juni 1970 kl. 11.00
i Industrirådets mødesal,
H. C. Andersens Boulevard 18.

1:

- a) Bestyrelsens beretning om selskabets virksomhed i det forløbne år.
- b) Fremlæggelse af årsregnskab til godkendelse.
- c) Beslutning om decharge til direktion og bestyrelse.
- d) Forslag til overskuddets fordeling.

2: Valg af medlemmer til bestyrelsen.

3: Valg af revisor.

4:

Forslag om udvidelse af selskabets aktiekapital: Bestyrelsen bemyndiges til at forhøje aktiekapitalen indtil kr. 25.000.000 ved udstedelse af yderligere kr. 6.250.000 præferenceaktier. Samtlige nuværende aktionærer har fortrinsret til tegning af et beløb på en trediedel af det aktiebeløb, de i forvejen ejer rundet op til et med 500 kr. deleligt beløb. Bestyrelsen er bemyndiget til at disponere over eventuelle ikke udnyttede rettigheder til tegning af præferenceaktier ved at tilbyde disse til en eller flere aktionærer eller ikke-aktionærer.

De nye præferenceaktier, der ligesom de tidligere vil være at indbetale fuldt ud til pari kurs plus omkostninger, og som fordeles i aktier på 500 kr. eller multipla heraf efter bestyrelsens bestemmelse, sidestilles i enhver henseende med de hidtidige præferenceaktier.

Bestyrelsen er bemyndiget til efter kapitalforhøjelsens gennemførelse at ændre vedtægterne i overensstemmelse hermed.

5: Eventuelt.

Beretning

for perioden 1.4. 1969 - 31.3. 1970

Indledning

Omsætningen har i 1969–70 andraget 70 mill. kr. – en stigning på 60 pct. i forhold til 1968–69. Det regnskabsmæssige overskud før afskrivninger beløber sig til 7,2 mill. kr., mod 4 mill. kr. sidste år, og efter sædvanlige afskrivninger udgør overskuddet 2.572.741 kr. mod 915.420 kr. sidste år.

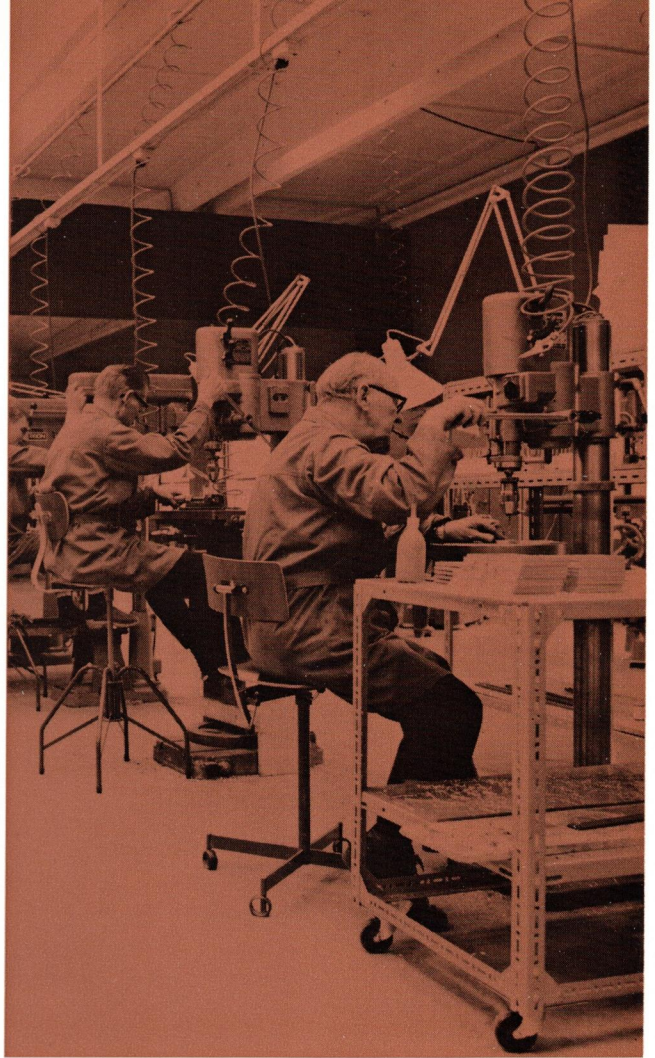
Det forløbne år karakteriseres af en stærk ekspansion. Antal medarbejdere er steget fra 540 til 830; 3000 m² nybygget fabriksareal er taget i brug i Præstø, og en række andre etableringer og lokaleudvidelser har fundet sted i København, Rønne, Silkeborg, Fredericia, Aalborg og Skive.

Ekspansionen har ikke været uden problemer. Dels har den stærke vækst i materiel-indkøb givet anledning til forsinkelser fra underleverandører og dels har udvidelsen af produktion og salg i højere grad end tidligere nødvendiggjort

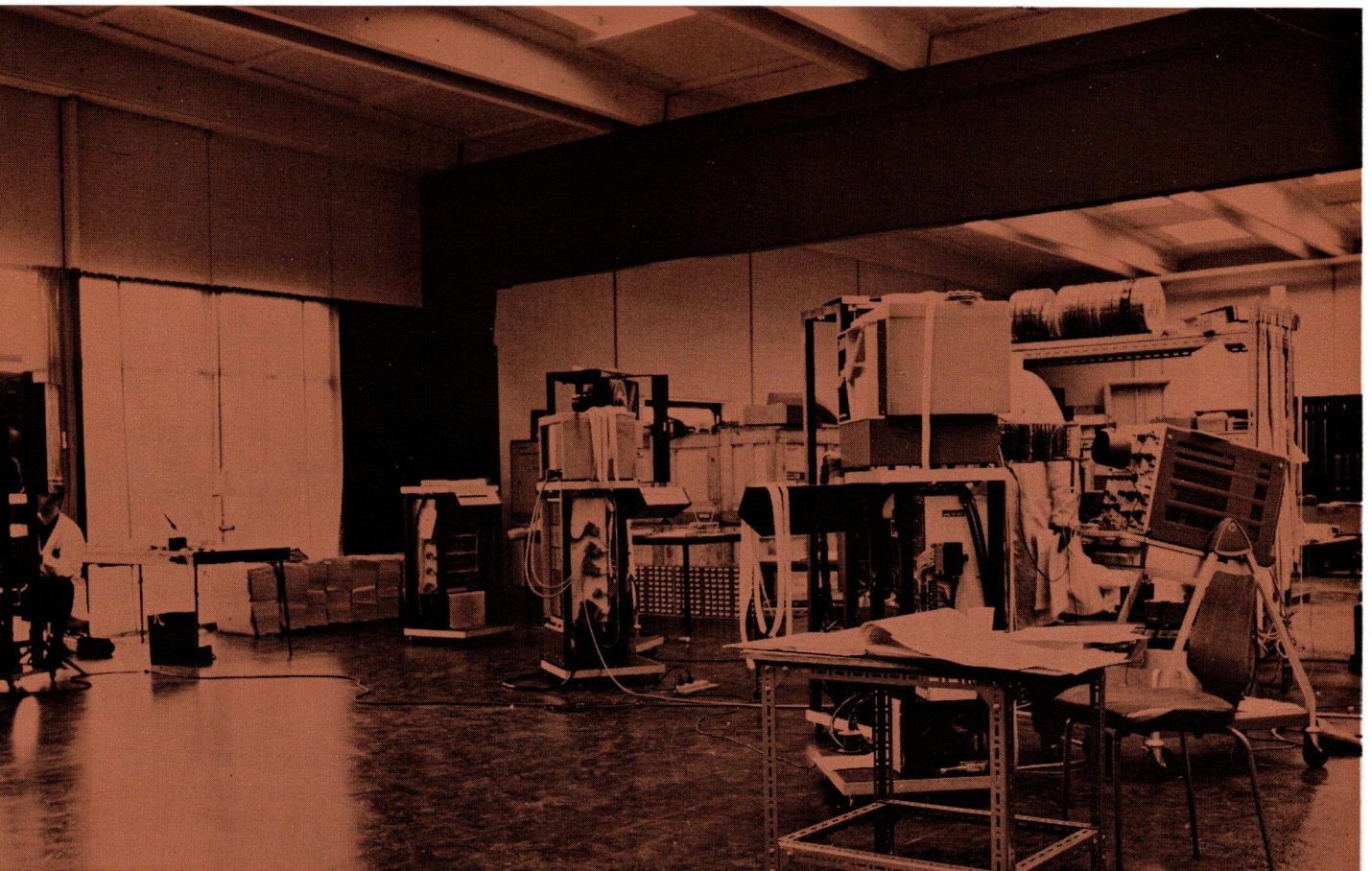
indarbejdelsen af en række rutiner i samspillet mellem de forskellige grene af virksomheden. Endelig har ekspansionen stillet store krav af finansiell karakter, idet det er karakteristisk, at en vækst i årsomsætningsniveau forudsætter en omtrent tilsvarende vækst i investeret kapital.

På baggrund af ovennævnte udvikling har bestyrelsen besluttet at søge bemyndigelse til at indbyde til tegning af en præferenceaktiekapital på 33 $\frac{1}{3}$ pct. af den hidtidige aktiekapital, jfr. pkt. 4 i dagsordenen for selskabets ordinære generalforsamling. Efter en sådan kapitaludvidelse vil selskabets aktiekapital i alt andrage 25 mill. kr. – ligeligt fordelt på stam- og præferenceaktiekapital.

I de følgende seks afsnit omtales årets forløb inden for de forskellige aktivitetsområder samt i vore datterselskaber – og i et sidste afsnit kommenteres driftsregnskab og status.



↙ Test af datamatisk udstyr — og mekanisk værksted ↘
i den nye Præsto-fabrik, der blev taget i brug i vinteren 1969.



Industri

Omsætningen af datamatisk udstyr har andraget 44 mill. kr. – en stigning på 80 pct. i forhold til sidste år. Af omsætningen er ca. 30 mill. kr. – svarende til 66 pct. – eksporteret, og denne eksport fordeler sig med ca. 90 pct. i Europa og ca. 10 pct. til oversøiske markedsområder.

Den kraftige vækst i omsætningen skyldes en kombination af, at der i perioden er leveret og installeret 5 udbyggede RC 4000 datamatsystemer, og at salget af hulstrimmellæseren RC 2000 og konverteringsudstyret RC 3000 – dels via RC's fem udenlandske datterselskaber, dels til andre datamatproducenter på engros-basis – har været særdeles tilfredsstillende.

Produktionsafdelingens nye fabrik i Præstø – tegnet af arkitekt E. Dalgaard, Vordingborg, og opført af IBYCO, Tåstrup – var færdigopført som planlagt i marts 1970.

Med den nye fabrik og de hidtidige lokaler i Præstø's gamle skole – som blev købt i 1963 – råder RC ved årets slutning over godt 4000 m² produktionsareal.

Afdelingen for teknisk service og dokumentation er blevet udbygget – specielt på materiel-undervisningsområdet. Her undervises RC's egne installations- og vedligeholdelsesfolk sammen med tilsvarende teknikere fra brugere eller engroskunder, der har købt RC-udstyr. Denne aktivitet har efterhånden nået et betydeligt omfang, og i 1970 planlægges således en undervisningskapacitet, der er tre gange så stor som i 1968.

Problemet i de næste par år bliver at fastholde en passende vækstrate. Dette ventes opnået ved markedsføring af nye konkurrencedygtige datamatiske produkter samt en øget produktions-takt for RC 4000-systemer.

Edb-service

Salget af datamatiske serviceydelser har beløbet sig til 24 mill. kr., hvilket repræsenterer en stigning på ca. 40 pct. i forhold til sidste regnskabsår.

Denne vækst skyldes især en stærkt øget interesse fra erhvervslivets side for anvendelse af datamatik på servicebasis inden for områderne løn, bogholderi og planlægning. På disse anvendelsesområder har et stort udvalg af standardprogrammer gjort det muligt at få en betydelig del af de interesserede erhvervsvirksomheders opgaver bragt i rutinekørsel på væsentligt kortere tid end tidligere.

Der kan på det hjemlige marked for datamatiske serviceydelser og i RC's efterhånden meget bredt sammensatte kundekreds spores et stigende behov for større databehandlingssystemer. Dette behov forventes i løbet af de næste to-tre år at manifestere sig i en massiv efterspørgsel efter store standardiserede systemer. I 1970 sættes derfor et større antal konsulenter og programmører ind på at imødekomme denne udvikling i databehandlingsbehovet hos RC's forskellige servicecentre.

Der er i årets løb sket en betydelig investering i nye anlæg. Således er tre udbyggede datamat-systemer blevet installeret i servicecentrene, heraf et Gier-anlæg i Silkeborg og et RC 4000 anlæg samt et CDC 1604-anlæg i København.

RC's bestræbelser for en decentralisering af udvikling og salg af datamatiske serviceydelser er blevet videreført. Der er således etableret nye servicecentre i Silkeborg og ved Sjællandsbroen mellem Amager og København, hvortil er flyttet to Gier-anlæg, og der er åbnet afdelingskontorer i Skive, Fredericia og i Rønne. I Bornholm-afdelingen er installeret et RC 3000 konver-

teringssystem i datatransmissionsudgave. Med dette udstyr transmitteres data via det offentlige telefonnet til viderebehandling i København.

Planerne om etablering af et RC-datanet på landsbasis agtes i løbet af halvårerne fulgt op af en yderligere decentral placering af en række mindre datamater kombineret med anvendelse af hurtige datatransmissionskanaler. Disse »satellit-servicecentre« – der tænkes placeret efter lokalt behov for databehandling – vil kapacitetsmæssigt kunne støtte hinanden og senere fungere i forbindelse med store centralt placerede datamater.

Systemudvikling

Afdelingen for systemudvikling er etableret i løbet af 1969 med den opgave at udvikle, implementere og igangsætte datamatiske systemer i forbindelse med løsningen af større eller specielle administrative og tekniske databehandlingsopgaver, når disse ikke på hensigtsmæssig måde kan løses inden for rammerne af servicecentrenes standardsystemer.

Inddragelse af selve implementeringsarbejdet i arbejdsområdet er en følge af det konstaterede behov for et større RC engagement i tilpasning og indarbejdelse af brugernes rutiner omkring de datamatiske systemer.

For administrative databehandlingsopgaver motiverer dette behov ydelse af konsulentbistand ved udformningen af en virksomheds styrings-systemer, ligesom det ved tekniske databehandlingsopgaver motiverer konsulentbistand ved tilrettelæggelsen af større beregningssystemer.

Afdelingen har medvirket ved udarbejdelsen af publikationen »Produktionsstyring – et rammesystem«, der ved årsskiftet blev udgivet af Jern-

og Metalindustriens Sammenslutning. Forstudier og selve rapportarbejdet, der har stået på i ca. 3 år, er delvis blevet finansieret af midler stillet til rådighed af Danmarks Erhvervsfond. Rapportens sigte er at beskrive produktionsstyringsproblematikken og mulighederne for automatisering af denne vitale funktion på en måde som skulle begrænse kommunikationsproblemerne mellem brugere og datamatikere.

RC var ansvarlig for planlægning og afvikling af Danmarks Radios datamatiske resultatformidling ved kommunevalget i marts 1970. RC 4000, der ved denne lejlighed midlertidigt var installeret i vaigstudiet i tv-byen i Gladsaxe, stod via et billedkonverteringsudstyr hele valgnatten i forbindelse med landets omkring 1.5 mill. tv-apparater, der således i realiteten fungerede som direkte tilsluttede terminaler.

I januar 1970 er påbegyndt planlægning af et større teknisk orienteret RC 4000 rammeprogram, der primært er tænkt anvendt inden for området byggetekniske-beregninger. Systemet vil sikre let adgang til en lang række standardprogrammer, såvel via terminalkørsel som ved traditionel kørselsafvikling.

I løbet af sommeren 1970 vil de første større dele af et RC 4000 statistik-system være færdigudviklet. Dette system vil give mulighed for integreret løsning af statistiske opgaver, hvor én gang dannede data kan videregives fra undersøgelse til undersøgelse.

Undervisning

RC's virksomhed på undervisningsområdet er i den forløbne periode blevet væsentligt udbygget. Efter i et par år at have været en del af udviklingsaktiviteten, blev al programmell-undervisning i sommeren 1969 samlet i en selvstændig afdeling, placeret i København.



◊ RC 3000 konverteringssystem i datatransmissionsudgave installeret i forbindelse med en Siemens 4004 datamat hos Dataservice/ADB-Centralen, Malmø.

Servicecenter-Odense i Næsby ved Odense. ↗



Der har i årets løb været afholdt en række eksterne kurser i grundlæggende datamatik. Endvidere har færdiggørelsen af RC 4000's basisprogrammel i forbindelse med salg af RC 4000 medført en kraftig udvidelse af undervisningen af danske og udenlandske brugere – kunder og datterselskaber – samt omskoling af RC's eget personale til brugen af trediegenerationsprogrammel.

Arbejdet med den 1-årige elevuddannelse er blevet videreført og kapaciteten er nu sat op fra 16 til 32 uddannede programmørassistenter pr. år.

For at imødegå uddannelsespresset – og de dermed følgende ressourceproblemer – har undervisningsafdelingen investeret betydeligt i udviklingen af audiovisuelle hjælpemidler. Der er således fremstillet en række autoforelæsninger, bestående af forelæsninger indtalt på almindelige lydbånd med tilhørende illustrationsmateriale i form af plancher til en billedprojektor. Autoforelæsningerne, der behandler områder spændende fra generel datalogi til programmering i RC 4000 maskinkode, indgår i afdelingens bibliotek og kan rekvireres af enkeltpersoner eller grupper, der ønsker et tids-, lokale- eller læreruafhængigt kursus.

Udvikling af materiel og basisprogrammel

Arbejdet i RC's tre udviklingsafdelinger har – som i de to foregående år – først og fremmest været præget af projekter i tilknytning til RC 4000.

Materiel-udviklingsafdelingen i Ballerup har arbejdet med RC 4000-tilslutningsudstyr for bl. a. magnetpladelager og 9-spors magnetbåndstationer.

Endvidere er udviklet en række proces ind/ud-data-enheder til RC 4000, hvor ind- og udlæs-

ning af analog/digital-signaler sætter datamaten i forbindelse med processen, idet alle fysiske størrelser – f.eks. temperatur, tryk eller alarm-indikatorer – omsættes til elektriske signaler.

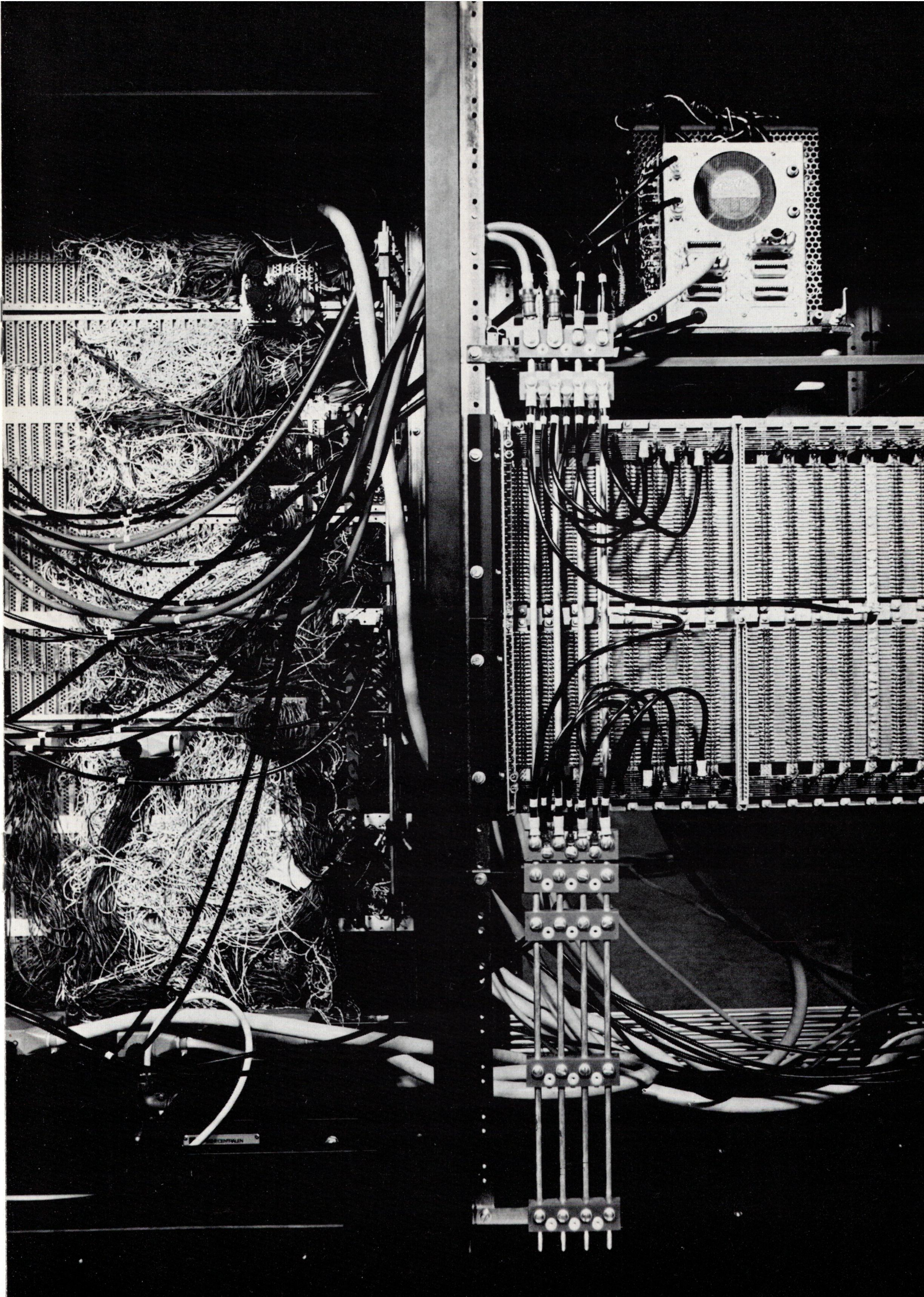
Blandt disse enheder kan nævnes en multiplex-enhed, der forbinder ét ud af mange indgangssignaler til en forstærker – samt selve forstærkeren, der kan programmeres til at forstærke signalet med én ud af fire mulige forstærkningsfaktorer. Såvel multiplex-enhed som forstærker er teknologisk avancerede produkter, der bidrager til at øge RC 4000's konkurrencedygtighed på processtyringsmarkedet.

Aktiviteten i **materiel-udviklingsafdelingen i Århus** har været koncentreret om projekter i forbindelse med datatransmission. Her er således udviklet en langsom telemultiplex-enhed beregnet til tilslutning af fjernskrivere eller lignende terminaler på RC 4000. Ligeledes er der udarbejdet tekniske specifikationer for og konstruktion påbegyndt af en middelhurtig RC 4000 telemultiplex-enhed med henblik på tilkobling af datatransmissionsledninger med en transmissionshastighed på op til 4800 bits/sek.

I sommeren 1970 afsluttes udviklingen af en alfanumerisk dataskærm, der – med eller uden tastatur – kan tilsluttes RC 4000 eller andre datamater – direkte eller via en datatransmissionsledning. Dataskærmen har et 12-tommer billedrør og kan vise 960 tegn pr. billede.

Fra den videre udvikling af RC's øvrige produktlinie kan nævnes, at Århus-afdelingen i efteråret 1969 afleverede en speciel IBM/360-version af RC 3000-konverteringssystemet. Dette produkt muliggør indirekte styret magnetbåndsudskrift fra et IBM/360-anlæg til en RC-linieskriver.

Programmel-udviklingsafdelingen i København har indkørt, dokumenteret og afleveret en række basisprogrammel-projekter – f.eks. Algol 5, der er en RC-udvidelse af programmeringsproget Algol 60. Udviklingen af Fortran



IV – ligeledes til RC 4000 – forventes afsluttet i oktober 1970. Arbejdet med RC 4000-hjælpeprogrammer – herunder generelle administrationsprogrammer til magnetbånds- og magnetpladelager-operation og opbygning af et programbibliotek for matematiske, statistiske og administrative standardprocedurer – er under stadig udvikling, dokumentation og vedligeholdelse.

Der er siden sommeren 1969 udgivet ialt fem RC 4000 programmellære-bøger, dækkende bl. a. multiprogrammering, Algol og programmering i maskinkode.

Et operativsystem til RC 4000-brug i RC's servicecentre er ved beretningsperiodens udløb netop ved at blive taget i brug.

I forbindelse med installation af et RC 4000-system hos elværket I/S Vestkraft, Esbjerg, har afdelingen fremstillet specielt programmel – udviklet i samarbejde med kunden – til procesovervågning. Systemet videreudvikles nu med henblik på en programmel-forberedelse til en delvis datamatisk processtyring af el-værket. Yderligere er påbegyndt nye projekter vedr. processtyring for kunder, der i løbet af 1970 får installeret RC 4000-systemer.

RC's samlede omkostninger til udvikling af materiel og programmel har i 1969–70 andraget mellem 6 og 7 mill. kr.

Disse omkostninger, der som hidtil fuldt ud er afholdt over driften, er en forudsætning for den vækst i produktion og investering, der har karakteriseret 1969–70 – og som forventes at fortsætte.

Absolut set er udviklingsomkostningerne i 1969–70 større end i de foregående år, men i forhold til den samlede omsætning andrager de knap 10 pct. mod ca. 14 pct. i 1968–69.

Datterselskaber

Omsætningen af materiel og datamatiske serviceydelser i datterselskaberne har i 1969 ialt andraget ca. 14 mill. kr. mod ca. 9 mill. kr. i forrige regnskabsår.

I foråret 1970 har RC fem udenlandske datterselskaber med ialt 125 medarbejdere.

AS Scanips, Norge, (1964)

driver i Oslo primært servicecentervirksomhed på to Gier-anlæg og et i efteråret 1969 installeret RC 4000-system.

Gier Electronics G.m.b.H., Tyskland,

(1965) er som det største af datterselskaberne idag repræsenteret i 8 byer fordelt over hele forbundsrepublikken. Udover salg og vedligeholdelse af materiel drives et servicecenter med et Gier-anlæg i Hannover.

Scanips AB, Sverige, (1966)

har såvel servicecenter – Gier-anlæg installeret i Stockholm i sommeren 1969 – som materiel-salgsorganisation.

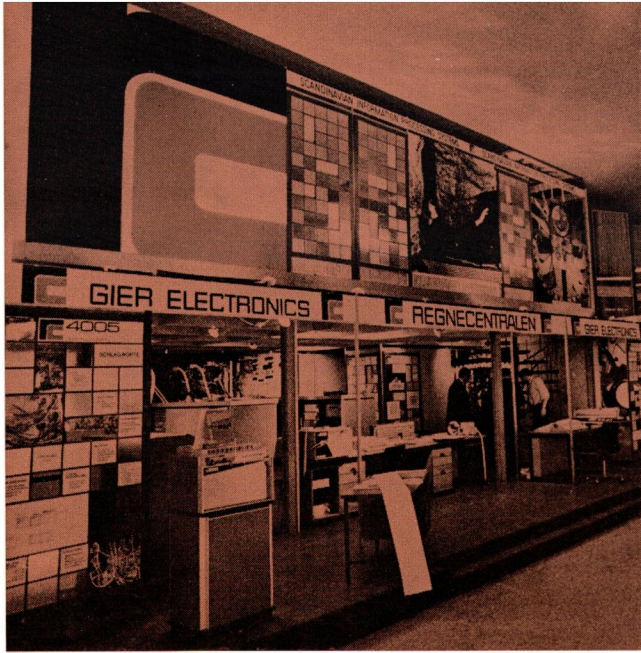
Regnecentralen N.V., Holland

blev i foråret 1969 etableret i Rotterdam som materiel-salgsorganisation.

Scanips Computer

Handelsgesellschaft mbH, Østrig

blev etableret i Wien i januar 1970 for at varetage materiel-salget i Øst-europa – en aktivitet, der siden 1963 er blevet udført af RC's salgsafdeling i København; siden sommeren 1967 dog via et salgskontor i Wien.



RC 4000 datamatsystem på INCOMEX/70-udstillingen i Prag, marts 1970. ↙



↖ RC's stand på Hannover Messe, april 1970.
Danmarks Radios valgstudie, TV-byen i Gladsaxe, marts 1970. ↘



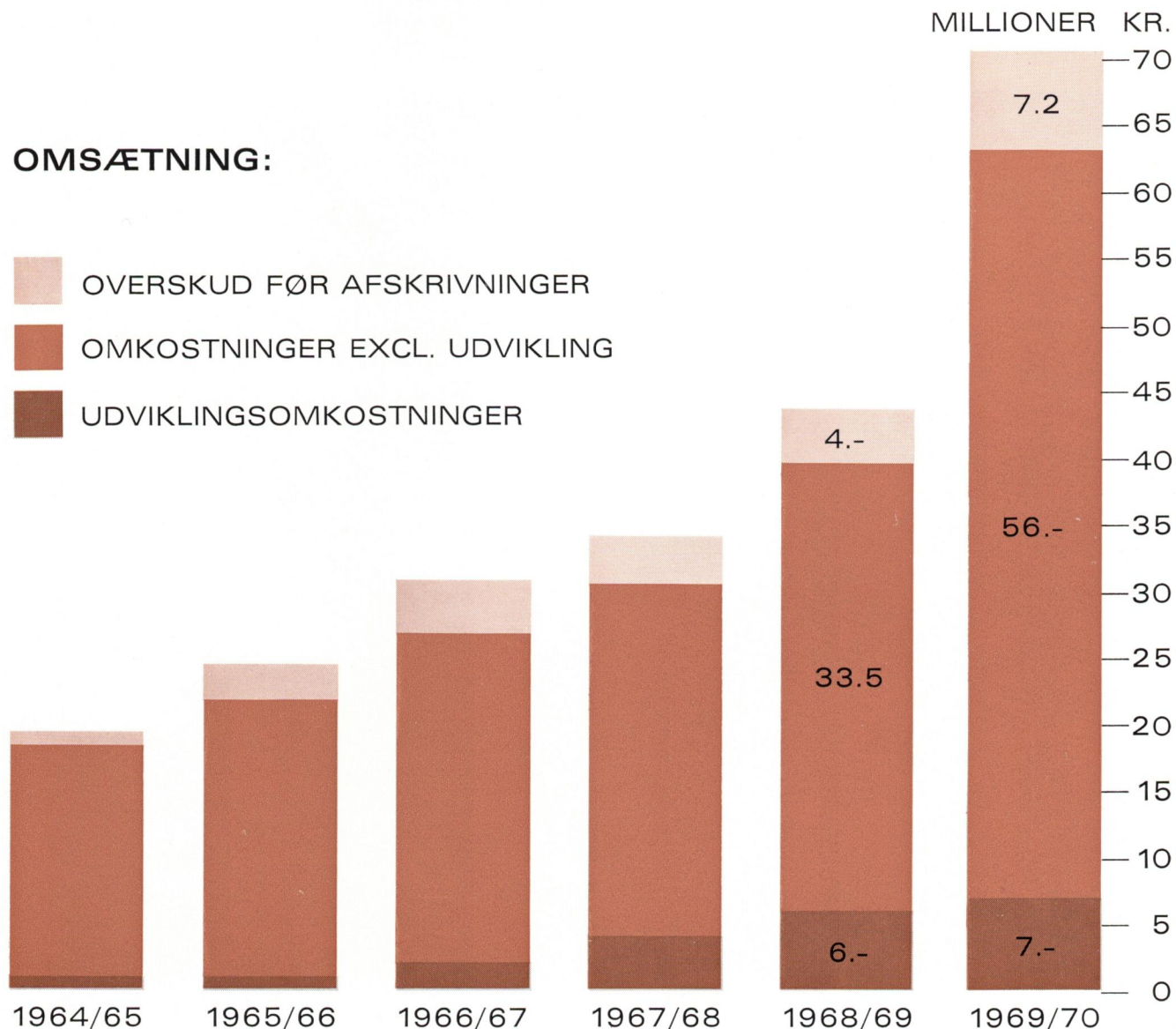
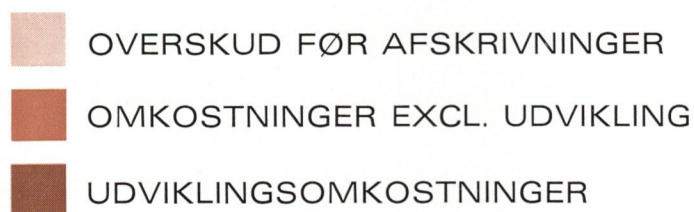
Driftsregnskab og status

Driftsregnskabet viser et overskud før afskrivninger på kr. 7.232.159. Efter afskrivninger på ialt kr. 4.659.418 fremkommer et overskud på kr. 2.572.741.

Inklusive overførslen fra forrige år er der her efter til disposition kr. 2.824.041. Heraf foreslås kr. 1.500.000 henlagt til lovmæssig reservefond, kr. 1.125.000 foreslås udbetalt som 6 pct. udbytte af aktiekapitalen og restbeløbet kr. 199.041 foreslås overført til næste år.

Aktiver viser en vækst på 27 mill. kr. Heraf referer 16,6 mill. kr. sig til stigning i debitorer, beholdninger og igangværende arbejder. Værdien af anlæg og inventar er – efter en tilgang på 10.9 mill. kr. og afskrivninger på 4.7 mill. kr. – steget 6.2 mill. kr. I ejendomme og datterselskaber er investeret henholdsvis 2.7 mill. kr. og 1.5 mill. kr.

OMSÆTNING:



DRIFTSREGNSKAB

1. 4. 1969 - 31. 3. 1970

1. 4. 68 31. 3. 69			
1.000 kr.	Indtægter:		Kroner
17.024	EDB-servicecentre	23.786.771	
2.774	Udvikling og undervisning	2.806.058	
23.725	Produktion, salg og udlejning	43.773.306	
43.523			70.366.135
	Udgifter:		
19.117	Lønninger	27.241.691	
9.213	Materialer til produktion og udvikling	19.616.443	
9.823	Øvrige driftsudgifter	14.130.845	
1.310	Renter	2.113.497	
36	Honorar til bestyrelsen	31.500	
39.499			63.133.976
4.024	Overskud før afskrivninger		7.232.159
	Afskrivninger:		
295	Inventar og automobiler	437.343	
2.814	EDB-anlæg og udstyr	4.222.075	
3.109			4.659.418
915	Overskud		2.572.741
211	+ Overførsel fra forrige år		251.300
1.126	Til disposition		2.824.041
	der foreslås fordelt således:		
500	Henlæggelse til lovpligtig reservefond		1.500.000
375	6% udbytte til aktionærene		1.125.000
251	Overførsel til næste år		199.041
1.126			2.824.041

31. 3. 69

1.000 kr.	AKTIVER	Kroner
236	Kasse-, bank- og postgiro beholdninger	175.075
	Diverse debitorer:	
4.473	EDB-service	7.532.282
6.056	Salg af anlæg og udstyr	8.604.616
3.742	Mellemregning med datterselskaber	5.023.990
957	Deposita og forudbetalte udgifter	1.622.281
381	Andre debitorer	544.565
15.609		<u>23.327.734</u>
	Diverse beholdninger m.v.:	
8.539	Materialer	13.636.830
7.370	Igangværende arbejde	11.153.936
15.909		<u>24.790.766</u>
	Inventar og automobiler m.v.:	
1.028	Saldo pr. 1. april 1969	1.179.343
446	Tilgang 1/4 1969-31/3 1970	1.007.372
1.474		2.186.715
295	÷ Afskrivning 20%	437.343
1.179		<u>1.749.372</u>
	EDB-anlæg og udstyr:	
	Til eget brug:	
10.684	Saldo pr. 1. april 1969	9.232.518
857	Tilgang 1/4 1969 - 31/3 1970	9.688.392
11.541		18.920.910
2.308	÷ Afskrivning 20%	3.784.182
9.233		<u>15.136.728</u>
	Udlejet:	
1.961	Saldo pr. 1. april 1969	1.517.905
63	Tilgang 1/4 1969-31/3 1970	233.667
2.024		1.751.572
506	÷ Afskrivning 25%	437.893
1.518		<u>1.313.679</u>
	Ejendomme:	
314	Saldo pr. 1. april 1969	3.411.961
3.098	Tilgang 1/4 1969-31/3 1970	2.669.542
3.412		<u>6.081.503</u>
	(Ejendomsværdi kr. 4.100.000)	
	Aktier og tegnet kapital i datterselskaber m.v.:	
1.526	Nominelt	3.540.321
79	÷ Heraf ikke indbetalt	633.360
1.447		<u>2.906.961</u>
<u>48.543</u>		<u>75.481.818</u>

Diskonterede vekslers \$ 126.000.

For n. kr. 1.000.000 af tilgodehavende hos datterselskab er afgivet tilbagetrædelseserklæring.

Lån i anlæg kr. 5.302.766 er sikret ved løsøre pantebrev i EDB-anlæg og udstyr.

Posten prioritetsgæld m.v. omfatter bankgæld kr. 3.025.482, der er sikret ved ejer pantebrev.

Eksportkredit kr. 8.465.168 har sikkerhed i debitor tilgodehavender og salgskontrakter.

Kautionsforpligtelser DM 400.000 og sv. kr. 700.000.

Garanti for alle forpligtelser i henhold til de af det tyske datterselskab diskonterede lejekontrakter.

31. 3. 69

1.000 kr. PASSIVER

Kroner

Fremmedkapital:			
9.434	Diverse kreditorer og forudbetalinger m.v.	17.186.119	
36	Afsat til bestyrelseshonorar	31.500	
375	Udbyttekonto	1.125.000	
13.501	Driftskreditter	21.712.566	
2.552	Lån i anlæg	6.568.391	
995	Prioritetsgæld m.v.	3.972.384	
2.111	Statens Lånefond for Erhvervsforskning m.v.	3.898.742	
29.004			54.494.702
Egenkapital:			
Aktiekapital:			
12.500	Stamaktier	12.500.000	
6.250	Præferenceaktier	6.250.000	
18.750		18.750.000	
Lovpligtig reservefond:			
38	Saldo pr. 1. april 1969	538.075	
500	+ Henlagt ifølge driftsregnskab	1.500.000	
538		2.038.075	
251	Overførsel til næste år	199.041	
19.539			20.987.116

48.54375.481.818**Direktionen:**

Niels Ivar Bech Poul Dahlgaard

Bestyrelsen:

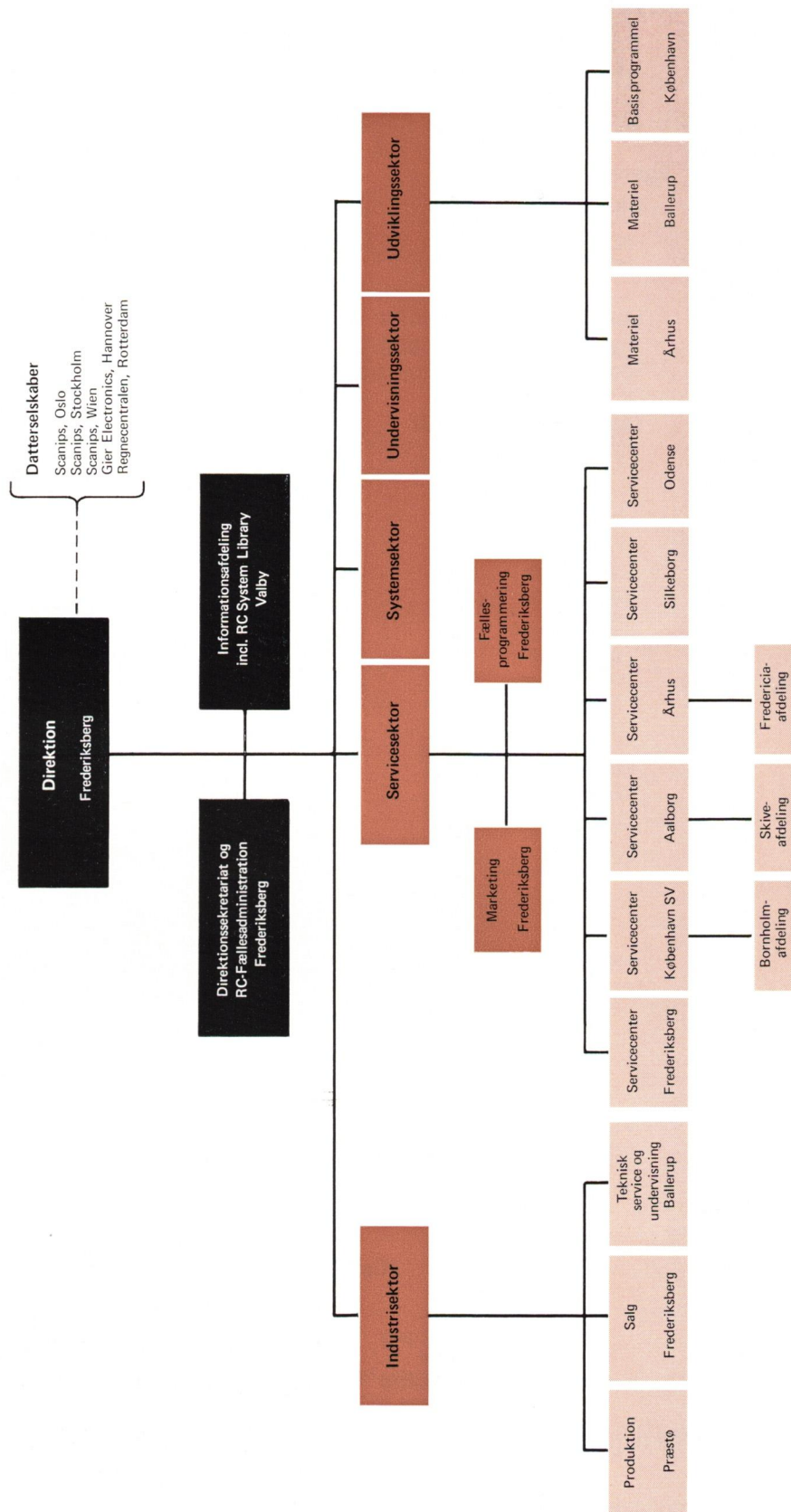
Erik Porsberg formand	E. Sparre Andersen	Knud Christensen
Erik Møllerup næstformand	A. Kjerbye Nielsen	J. P. Schou

Foranstående regnskab er i overensstemmelse med Regnecentralen's bogføring, som vi har revideret.

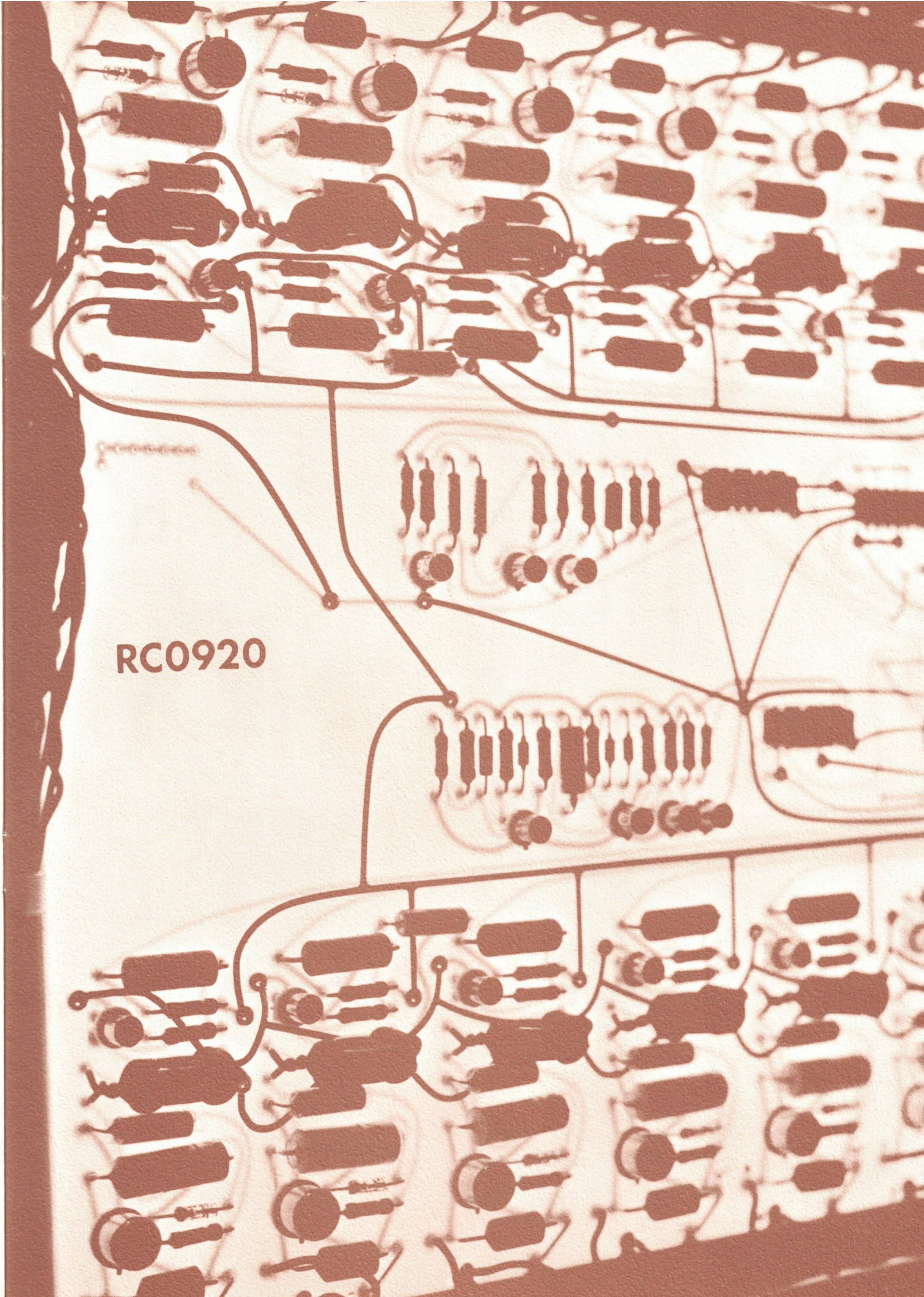
København, den 19. maj 1970
Revisionsfirmaet Strobel

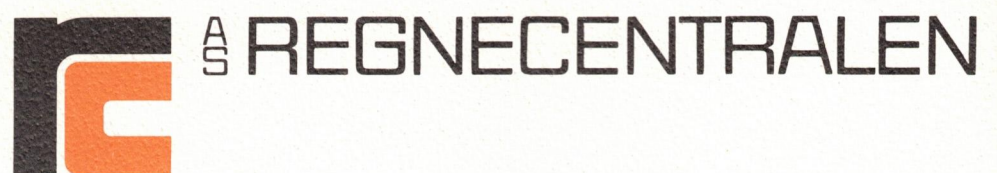
Johs. Strobel
statsaut. revisor

RC-Organisationsplan, april 1970



RC0920





SCANDINAVIAN INFORMATION PROCESSING SYSTEMS

**HOVEDKONTOR: FALKONERALLÉ 1 · 2000 KØBENHAVN F · DANMARK
TELEFON: (01) 10 53 66 · TELEX: 6282 RCHQ DK · TELEGRAM: REGNECENTRALEN**

**BENELUX
DANMARK
NORGE
SVERIGE
TYSKLAND
ØSTRIG**