

AS REGNECENTRALEN


SCANDINAVIAN INFORMATION PROCESSING SYSTEMS



**Beretning
og regnskab
1971-1972**

Afdelinger i Danmark

Satellitfoto

Rønne 


Skive 

Aalborg 


Silkeborg 

Århus 

Fredericia 

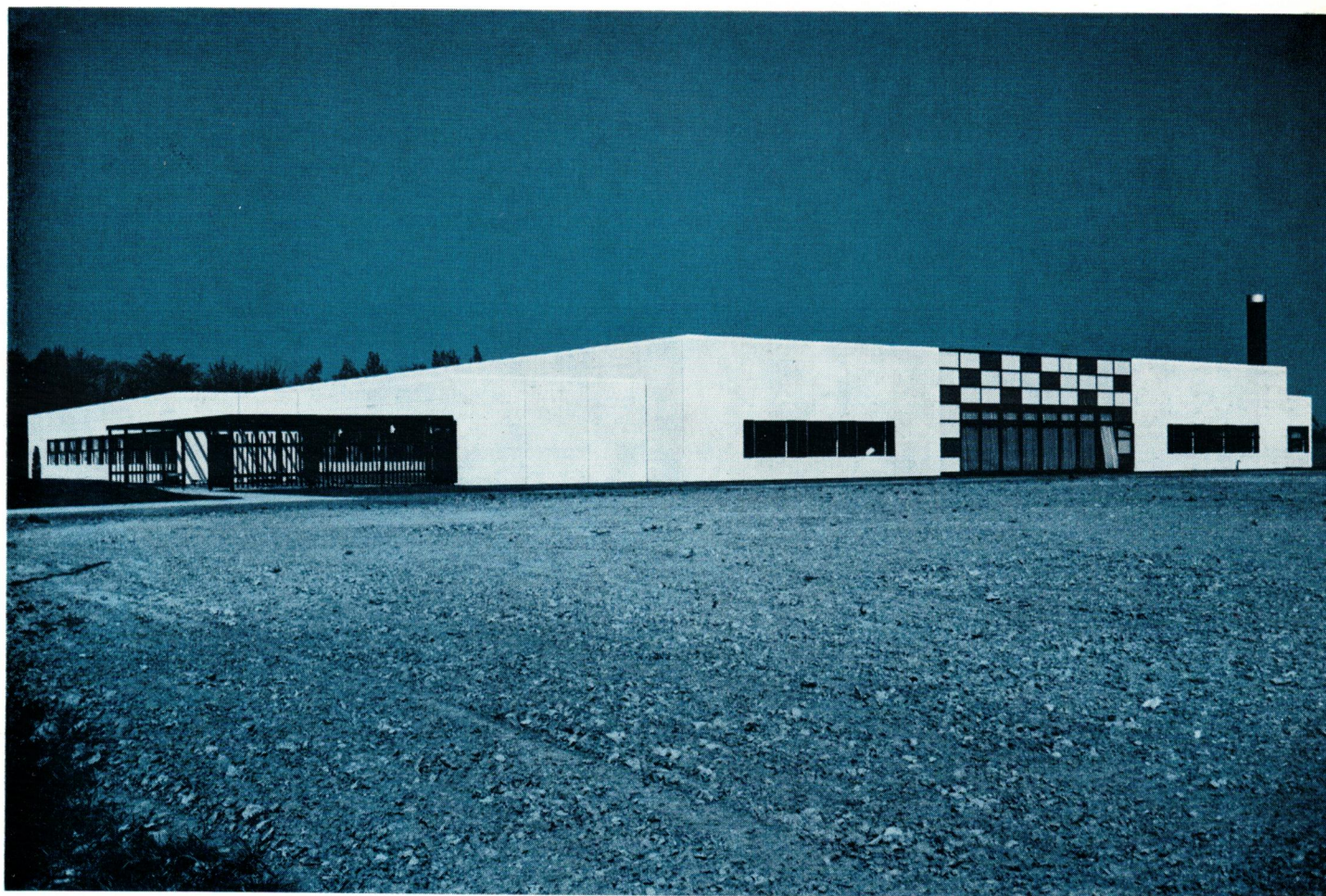
Odense 

Fuglebjerg 

København
Glostrup
Ballerup 

Præstø 

Beretning og regnskab
1. april 1971 - 31. marts 1972



RC-Præsto

Dagsorden for general- forsamlingen

Onsdag den 14. juni 1972 kl. 10.30
i Industrirådets mødesal,
H. C. Andersens Boulevard 18.

- 1: a) Bestyrelsens beretning om selskabets virksomhed i det forløbne år.
- b) Fremlæggelse af årsregnskab til godkendelse.
- c) Beslutning om decharge til direktion og bestyrelse.
- d) Forslag til overskuddets fordeling.

2: Valg af medlemmer til bestyrelsen.

3: Valg af revisor.

4: Eventuelt.

Beretning for perioden 1.4.1971 - 31.3.1972

Som omtalt i sidste årsberetning, stod selskabet ved udgangen af 1970-71 over for betydelige vanskeligheder.

Ordreindgang og indtjening var faldende, arbejdet med produktfornyelse var forsinket, de almindelige konjunkturer – såvel på serviceområdet som for salg af udstyr – var ugunstige, og den teknologiske udvikling fremover måtte forudses at føre til en yderligere skærpende af konkurrencen på datamarkedet.

På denne baggrund besluttedes en ændring af selskabets organisation og en omdisponering af ressourcerne med det formål at opnå en bedre tilpasning af selskabets aktivitet til markedsforhold og konkurrencevilkår.

Som også nævnt måtte det forventes, at der ville gå nogen tid før disse dispositioner kunne give tilfredsstillende resultat, og det forløbne år har været præget af bestræbelserne for at mindske det økonomiske tilbageslag.

Årets omsætning har andraget 78 mill. kr. mod 92 mill. kr. sidste år. Driftsresultatet er blevet et overskud før afskrivninger på 1,0 mill.kr., og efter afskrivninger fremkommer et underskud på 4,9 mill.kr.

Hovedparten af underskuddet falder på årets første halvdel, medens sidste halvdel er præget af fremgang, og trods fortsat usikre konjunkturer tegner udsigterne for selskabets virksomhed sig væsentligt lysere end ved udgangen af sidste år.

Der er i årets løb sket en række organisatoriske tilpasninger, og de flg. afsnit er disponeret i overensstemmelse med den nugældende organisationsplan, der fremgår af beretningens sidste side.

Pr. 1.4.72 var antallet af medarbejdere i RC 720 mod 810 sidste år.

Industriektoren

Omsætningen af datamatiske systemer og udstyr samt udviklingsarbejde androg i regnskabsåret 43 mill. kr. imod 59 mill. kr. sidste år.

På eksportmarkedet er afsat for ialt 22 mill. kr. Dette salg fordeler sig dels på salg til end-user gennem daterselskaber og agenter, dels på såkaldte OEM-leverancer til en række europæiske og amerikanske data-producenter.

Nedgangen i omsætningen er søgt kompenseret dels ved reduktion af omkostningerne, dels ved organisationsændringer sigtende mod større effektivitet i udviklings- og salgsarbejde. Samtidig er der sat kraftigt ind på en fornyelse og videreudvikling af off-line konverteringsudstyr, en produktlinie, hvor RC med sin erfaring og salgsorganisation har særlig gode muligheder for at gøre sig gældende under de herskende konkurrencevilkår.

Mellem RC's 3 udviklingsafdelinger i Glostrup, Ballerup og Århus er der i årets løb etableret et tættere samarbejde med sigte på en mere konsekvent fællesprioritering af udviklingsopgaver. I forhold til RC's størrelse er udviklingskapaciteten ret stor, og en del af kapaciteten er derfor disponeret til løsning af udefra helt eller delvis betalte opgaver. Der er ved valg af sådanne opgaver tilstræbt projekter, hvor resultaterne efterhånden vil kunne omsættes i produkter, der ud fra en markedsmæssig vurdering kan forventes egnede til produktion og salg gennem RC's organisation.

Af større projekter af denne karakter kan nævnes, at der er etableret samarbejde med Jydsk Telefon Aktieselskab omkring udvikling af det datanet, JTAS er i færd med at etablere. I dette samarbejde indgår såvel system- og programudvikling som udvikling og levering af materiel omfattende specielt tilpassede dataskærme samt kommunikationskontrolenheder til styring af transmission af data op til hastigheder på 48000 baud.

RC er stærkt engageret i dette samarbejde, dels fordi RC besidder viden, der kan udnyttes i dette projekt, og dels fordi det muliggør en opbygning af know-how omkring datatransmission og datanet – et område som anses at være væsentligt for RC's virksomhed fremover. Med den hastige udvikling, der sker i anvendelse af datatransmission, og med de store investeringer, der skal gennemføres her i landet i de kommende år, vil det selvsagt være af stor værdi, at en dansk virksomhed er engageret i denne teknik.

Videre kan nævnes, at det i sidste årsberetning omtalte samarbejde med STORNO omkring busstyrings-systemer foreløbig er resulteret i leverance af de første systemer til Københavns Sporveje og Gøteborgs Sporveje.

Parallelt med den udvikling, der knytter sig til sådanne udefra stillede opgaver, er det i sidste årsberetning omtalte udviklingsarbejde omkring minidatamatudstyr- og systemer fortsat. Der er i årets løb afsluttet en række projekter og videreført og påbegyndt udvikling af produkter til supplerende og fornyelse af den produktlinie, som er under opbygning, og som omfatter systemer til konvertering, datatransmission – herunder dataterminaler – og dataopsamling m. v.

De væsentligste produkter i denne produktlinie er:

RC 3600 SUPPORT SYSTEM, som blev introduceret i foråret 1971. Dette system er et generelt ind/ud data-system, der anvendes dels til datatransmission dels som hjælpeudstyr for større datamater til at omdanne ind- og uddata fra et medium til et andet. Der er solgt 20 systemer, heraf 18 på eksportmarkedet. De to systemer solgt i Danmark er installeret hos Sparekassernes Datacentraler i København og Århus i februar 1972. Disse systemer, som indtil nu er Danmarks hurtigste datatransmissionsanlæg med en transmissionshastighed på 9600 baud, bruges først og fremmest til at udskrive data, lagret på magnetbånd i København, på en linieskriver i Århus.



Den nye
strimmellæser

RC 3600 data-
transmission-
modtagerenhed
hos Sparekassernes
Datacentraler,
Århus



Der var stor tilstrømning til RC's stand på Hannover-messen i år



RC 7000 MODULAR UNIVERSAL TERMINAL, en såkaldt intelligent terminal, som har to anvendelsesområder. For det første kan den tilsluttes som terminal til en række hoveddatamatsystemer, f. eks. IBM 360/370, Univac 1100 og CDC 6000/Cyber, som terminalbrugen ved hjælp af modulprogrammet kan vælge imellem til afvikling af databehandlingsopgaver. Dernæst kan den anvendes lokalt som en normal RC 7000 minidatamat. Systemet, der er resultatet af et samarbejde mellem RC og det hollandske firma Computer Associates NV, blev introduceret i marts 1972 og vistes første gang for offentligheden på årets Hannover Messe.

RC 7000 MINIDATAMAT, som indgår i forskellige standardprodukter og specialsystemer, har vist sig velegnet til en række formål såvel inden for industrien som inden for den offentlige sektor og til undervisningsformål. RC 7000 Minidatamatsystem, hvortil kan sluttes forskelligt perifert udstyr, er blevet solgt i 35 eksemplarer til forskning, undervisning og industrielle formål.

RC 7100 TIDSFØLGEMELDER, der oprindeligt blev udviklet til anvendelse på kraftværker, men som herudover har et anvendelsesområde inden for kontrol og overvågning af produktionsprocesser og på andre områder, hvor man har brug for meget præcis registrering af et hændelsesforløb. RC 7100 har i forhold til tidligere benyttede tidsfølgemeldere den fordel, at udskrift kan ske i klar tekst, at man pr. program kan indlægge komplicerede logiske behandlinger af meldingerne, samt at man let kan koble tidsfølgemelder til andet dataudstyr.

Af den tidligere produktlinie er RC 2000 HULSTRIMMELLÆSEREN stadig meget efterspurgt og solgt tilfredsstillende. Der er i 1971-72 udviklet en ny RC 2500 HULSTRIMMELLÆSER, som har større hastighedsområde end RC 2000, men ellers de samme specifikationer. RC 2500 blev introduceret på dette års Hannover Messe.

RC 4000 DATAMATEN er i årets løb leveret til Fly Materiel Kommandoen, til to undervisnings- og forskningsinstitutter og et anlæg er under levering til I/S Nordkraft, Aalborg. Udviklingsarbejdet er fortsat, omend i begrænset omfang i forhold til tidligere år, og udviklingen har især været koncentreret omkring operativsystemer. Der er således i forbindelse med leverancen til I/S Nordkraft udviklet et operativsystem og andre programmelle hjælpemidler til processtyring i

almindelighed. Til brug i servicecentre og andre RC 4000-installationer er udviklet og idriftsat et generelt operativsystem Boss 2, der muliggør en særdeles effektiv udnyttelse af anlægget under skiftende belastninger med såvel store batch-kørsler som terminaldrift; ved én installation vil RC 4000 således samtidig med visse procesovervågningsopgaver afvikle beregningsopgaver fra en række terminaler og endvidere selv fungere som terminal til on-line kørsel af opgaver på en CDC 6400 datamat.

I RC's egne servicebureauer i Danmark er der nu installeret 3 RC 4000 anlæg, og i forbindelse hermed er der udviklet en lang række brugerprogrammer.

Som tidligere omtalt har den almindelige konjunkturdæmpning i løbet af 1970 og 1971 i særlig grad ramt dataindustrien, og mange virksomheder inden for dette område har som konsekvens af betydelige tab måttet ændre struktur og produktpolitik.

Den foran beskrevne fornyelse af RC's produktlinie har i de seneste måneder medført en betydelig vækst i ordreindgang. Det kan i denne forbindelse nævnes, at af hele årets ordreindgang falder ca. 30 % på produkter, der er udviklet og introduceret i løbet af de sidste 15 måneder.

Samtidig med den mere konsekvente produktmæssige tilpasning til konkurrencevilkårene på eksportmarkederne, er der gennemført en styrkelse af salgsindsatsen såvel på eksportsiden som på det danske marked, og der er grund til at forvente, at indsatsen på disse områder vil give gode muligheder for et opadgående salg, men hvor hurtigt udviklingen vil bringe industri-sektoren frem til tilfredsstillende rentabilitet beror selvsagt også på den almindelige konjunkturudvikling, der stadig er usikker.

Driften i RC's datterselskaber har i de forløbne år i forskellig grad været påvirket af konjunkturafmatning og den forsinkede produktfornyelse. Omsætningen af udstyr og serviceydelser i datterselskaberne har i 1971 beløbet sig til 29 mill. kr. mod 19 mill. kr. i sidste regnskabsår. Ved siden af produkter fra RC er der i flere af datterselskaberne optaget forhandling af andre produkter, som passer ind i den produktlinie, RC har under udvikling.

Servicesektoren

Året som helhed har været præget af en generel lavkonjunktur inden for servicebureauvirksomhed. April kvartal 1971 viste således direkte omsætningstilbagegang. I løbet af året er konjunkturerne bedret og samtidig er de i sektoren iværksatte organisatoriske og driftsmæssige ændringer begyndt at få virkning.

Omregnet til årsbasis er omsætningen således siden april kvartal 1971 steget fra et niveau på knap 31 til godt 38 mill. kr., med et totalt set uændret omkostningsniveau.

De organisatoriske ændringer tilsigter en forenkling og klarere ansvarsplacering. Det drejer sig om en rationaliseringsproces, der i første omgang vil bevirke en hurtig omsætningsstigning, i det væsentlige baseret på bedre udnyttelse af eksisterende ressourcer.

Med udgangspunkt i den gennem årene skabte serie af produkter foretages:

- en udvidelse af salgapparatet, der skal sikre bedre markedsdækning,
- en produktionalisering, der skal sikre det rigtige salggrundlag,
- en stærkere koordination af arbejdet i sektorens regioner og centre med det formål at opnå en bedre udnyttelse af produkterne.

Af hensyn til såvel konkurrence - som udgiftstilpasning er der endvidere i begyndelsen af indeværende år gennemført en ændring af den af servicecentrene benyttede prisstruktur.

I løbet af 1971-72 er der udviklet væsentlige nye systemer, og samtidig er de tidligere etablerede systemer blevet udbygget og markeditilpasset, således at sektoren ved indgangen til det nye regnskabsår råder over den mest omfangsrige produktserie, der tilbydes fra noget servicebureau i Danmark.

Om de enkelte produkter:

ØKONOMISK STYRING er et nyudviklet modulsystem, der blev en salgsmæssig succes straks efter introduktionen på markedet i efteråret 1971. Systemet er et effektivt svar på den moderne virksomheds krav til bedre økonomisk planlægning og styring. RC's egen anvendelse af systemet er startet primo 1972.

Baseret på »ØKONOMISK STYRING« er med en særlig branchetilpasning videreudviklet produkterne:

VINHANDLERSYSTEM
SPEDITIONSREGNSKAB
VOGNMANDSREGNSKAB
FORENINGSREGNSKAB

Lønssystemer er det af servicesektorens produktområder, der har den største årlige omsætning. RC har i mange år været foregangsvirksomhed inden for lønssystemer. Denne position søges opretholdt gennem en stadig tilpasning af RC's store rammesystemer:

RC-LØN
RC-PERSONEL
RC-GIER-LØN
RC-GIER-FUNKTIONÆR

der udover fleksibelt lønnsregnskab omfatter ordregnskab, materialeregnskab og statistikker m. v.

Som et naturligt led i denne produktserie introducerer RC i august 1972 det nye lønssystem DALØN udviklet efter Dansk Arbejdsgiverforenings oplæg.

Bogholderisystemer er det produktområde, der har den næststørste omsætning. En videreudvikling af bogholderisystemerne

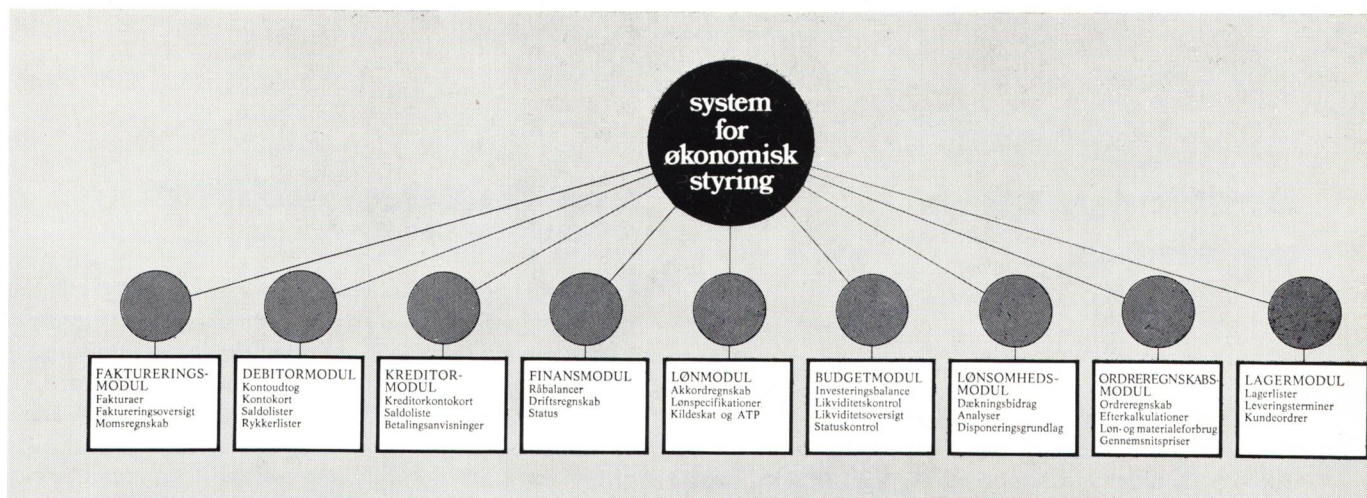
RC-SALGSREGNSKAB og
RC-FAKT

er resulteret i en række moduler, der indgår i »ØKONOMISK STYRING«.

Produktions- og lagerstyringssystemer er et speciale inden for RC. Gennemgående løses disse opgaver individuelt, men udviklingen er resulteret i en serie af moduler, der kan anvendes fra system til system.

RC-HUSLEJE I, er et system til lejemålsadministration, der p.t. administrerer over 150.000 lejemål. I samarbejde med et antal store kunder udvikles RC-HUSLEJE II, der vil imødekomme de efterhånden meget store krav, der stilles til lejemålsadministration. Rutinekörsel med systemet påbegyndes sommeren 1972.

Som et led i totalløsning af ejendomsadministration markedsføres endvidere et system for EJENDOMS-UDGIFTSREGNSKAB.



Sådan ser Regnecentralens system til ØKONOMISK STYRING ud

RC's forskellige **banksystemer** gennemgår en fortsat udvikling og salgsmæssig vækst på trods af de stadig stærkere koncentrationer inden for pengeinstitutternes egen løsning af databehandlingsopgaver. RC kan bl. a. tilbyde service på en række områder, der endnu ikke dækkes af bankernes og sparekassernes egne systemer.

Revisorsystemer har traditionelt kun været markedsført af RC inden for geografisk afgrænsede områder. I 1971 er der sket en ændring i dette forhold, og i 1972 forventes et stærkt øget salg af revisorsystemer. RC vil overfor revisorerne primært markedsføre systemer indenfor bogholderi og løn samt time- og sagsregnskab.

PERT og tekniske beregninger har salgsmæssigt stået svagt som konsekvens af lavkonjunktur i byggesektoren. En række nye standardsystemer inden for byggetekniske beregninger ventes salgsmæssigt at slå igennem i 1972.

RC-Standardssystemer udgør totalt en produktserie, der spænder vidt, såvel hvad angår opgavetyper som m.h.t. dækning af de enkelte branchers behov. RC markedsfører således udover de ovenfor omtalte systemer:

- RC-BOGHOLDERI
- RC-TEX-MODUL
- RC-GROVVARE
- RC-LANDBRUGSREGNSKAB
- RC-HYREREGNSKAB
- RC-ENTREPRENØRREGNSKAB
- RC-VARMEREGNSKAB

- RC-PANT
- RC-VEJPROGRAMMER
- RC-LANDMÅLINGSPROGRAMMER

I årets sidste måneder er påbegyndt salget af fjern-databehandling over det offentlige telefonnet. Systemkomplekset, der har fået navnet RC-TELEDATA, vil være en overbygning til de eksisterende edb-systemer. RC-TELEDATA vil iøvrigt blive markedsført i et samarbejde mellem industrisektoren og servicesektoren, idet der til systemet skal leveres terminaler, omfattende bl. a. dataskærme og lineskrivere.

Endelig er der i årets sidste måneder indledt forhandlinger om samarbejde med andre virksomheder indenfor databehandlingsbranchen. Først og fremmest stiles der mod samarbejde indenfor områder, hvor dette er et godt alternativ til egen udvidelse af medarbejderstab. Endvidere forhandles om projekter, der til gensidig fordel vil kunne gennemføres i fællesskab. På længere sigt skulle et sådant samarbejde mellem flere virksomheder i databehandlingsbranchen kunne resultere i en bredere udnyttelse af de udviklede systemer og en begrænsning af de samlede udviklingsomkostninger.

Det er bestyrelsens opfattelse, at de ændringer af organisatorisk karakter og den indsats der iøvrigt i årets løb er gjort for tilpasning af RC's aktiviteter til konkurrencevilkårene – både på materielside og i servicesektoren – er et godt skridt hen imod en stabil og tilfredsstillende drift.

Driftsregnskab og status

Driftsregnskabet viser et overskud før afskrivninger på 1.057.557 kr. Efter afskrivninger på ialt 5.940.425 kr. udviser regnskabet et underskud på 4.882.868 kr. hvoraf 569.545 kr. dækkes af overførsel fra sidste år. Der frem-

kommer herefter en underskudssaldo på 4.313.323 kr., der foreslås overført til næste år.

Balancen ifølge status viser en nedgang på 5,6 mill.kr., der stort set modsvarer en formindskelse af omsætningsformuen. Værdien af anlæg og inventar er – efter en tilgang på 6,5 mill.kr. og afskrivninger på 5,9 mill.kr. forøget med 0,6 mill.kr. Alle omkostninger til udvikling af udstyr og programsystemer er løbende afholdt over driften, og i aktiverne indgår således ikke immaterielle værdier.

I nedenstående oversigt er indeholdt en række hovedtal fra de sidste 5 års regnskaber.

1000 kr.	1967–68	1968–69	1969–70	1970–71	1971–72
Omsætning	34.051	43.523	70.366	91.872	78.071
Overskud før afskr. . .	3.649	4.024	7.232	6.659	1.058
Afskrivninger	3.101	3.109	4.659	5.843	5.940
Driftsresultat	548	915	2.573	816	÷4.882
Omsætningsformue . .	24.031	31.754	48.294	56.423	49.970
Anlægsformue	14.904	16.789	27.188	32.122	32.979
Aktiver ialt	38.935	48.543	75.482	88.545	82.949
Fremmedkapital	26.199	29.004	54.495	60.475	59.762
Egenkapital	12.736	19.539	20.987	28.070	23.187
Passiver ialt	38.935	48.543	75.482	88.545	82.949

Driftsregnskab

1.4.1971 - 31.3.1972

1.4.70			
31.3.71			
1.000 kr.	Indtægter:		Kroner
58.860	Industri sektoren	43.663.602	
33.012	Service sektoren	34.415.041	
91.872			78.078.643
	Udgifter:		
37.410	Lønninger	38.046.492	
26.317	Materialer til produktion og udvikling	18.957.629	
16.953	Øvrige driftsudgifter	15.695.140	
4.501	Renter	4.290.325	
32	Honorar til bestyrelsen	31.500	
85.213			77.021.086
6.659	Overskud før afskrivninger		1.057.557
	Afskrivninger:		
508	Inventar og automobiler	498.720	
5.335	Edb-anlæg og udstyr	5.441.705	
5.843			5.940.425
816	Driftsresultat		÷ 4.882.868
	+ overførsel fra forrige år		569.545
	Overførsel til næste år		÷ 4.313.323

Status 31.3.1972

31.3.71

1.000 kr.	AKTIVER	Kroner
515	Kasse-, bank- og postgiro beholdninger	843.395
	Diverse debitorer:	
7.267	Edb-service	7.393.804
11.015	Salg af anlæg og udstyr	6.444.887
8.449	Mellemregning med datterselskaber	9.577.567
1.591	Deposita og forudbetalte udgifter	1.879.362
200	Andre debitorer	156.258
28.522		25.451.878
	Diverse beholdninger m.v.:	
16.224	Materialer	13.457.116
11.163	Igangværende arbejde	10.218.020
27.387		23.675.136
	Inventar og automobiler m.v.:	
1.749	Saldo pr. 1. april 1971	2.031.163
790	Tilgang 1/4 1971-31/3 1972	462.434
2.539		2.493.597
508	÷ Afskrivning 20 %	498.720
2.031		1.994.877
	Edb-anlæg og udstyr:	
	Til eget brug:	
15.137	Saldo pr. 1. april 1971	17.782.770
7.092	Tilgang 1/4 1971-31/3 1972	5.846.018
22.229		23.628.788
4.446	÷ Afskrivning 20 %	4.725.758
17.783		18.903.030
	Udlejet:	
1.314	Saldo pr. 1. april 1971	2.668.574
2.244	Tilgang 1/4 1971-31/3 1972	195.216
3.558		2.863.790
889	÷ Afskrivning 25 %	715.947
2.669		2.147.843
	Ejendomme:	
6.081	Saldo pr. 1. april 1971	6.421.347
340	Tilgang 1/4 1971-31/3 1972	294.254
6.421		6.715.601
	(Ejendomsværdi pr. 1/4 1971 kr. 5.800.000)	
	Aktier og tegnet kapital i datterselskaber m.v.:	
3.850	Nominelt	3.850.821
633	÷ Heraf ikke indbetalt	633.360
3.217		3.217.461
<u>88.545</u>		<u>82.949.221</u>

Diskonterede vekslers \$70.000.

For n.kr. 1.000.000 af tilgodehavende hos datterselskab er afgivet tilbagetrædelseserklæring.

Lån i anlæg kr. 5.739.002 er sikret ved løsøre pantebreve i edb-anlæg og udstyr.

Kautionsforpligtelser DM 1.160.000, sv.kr. 700.000 og ø.sch. 5.000.000.

Garanti for alle forpligtelser i.h.t. de af det tyske datterselskab diskonterede lejekontrakter.

Status 31.3.1972

31.3.71

1.000 kr.	PASSIVER		Kroner
	Fremmedkapital:		
14.398	Diverse kreditorer og forudbetalinger m.v.	12.214.208	
32	Afsat til bestyrelseshonorar	31.500	
28.793	Driftskreditter	28.152.423	
7.051	Lån i anlæg	6.377.927	
3.800	Prioritetsgæld	4.802.981	
6.401	Fondet til fremme af teknisk og industriel udvikling	8.183.505	
60.475			59.762.544
	Egenkapital:		
	Aktiekapital:		
12.500	Stamaktier	12.500.000	
12.500	Præferenceaktier	12.500.000	
25.000		25.000.000	
2.500	Lovpligtig reservefond	2.500.000	
570	Overførsel til næste år	÷ 4.313.323	
28.070			23.186.677

88.545

82.949.221

Direktionen:

Poul Dahlgaard Søren Larsen

Bestyrelsen:

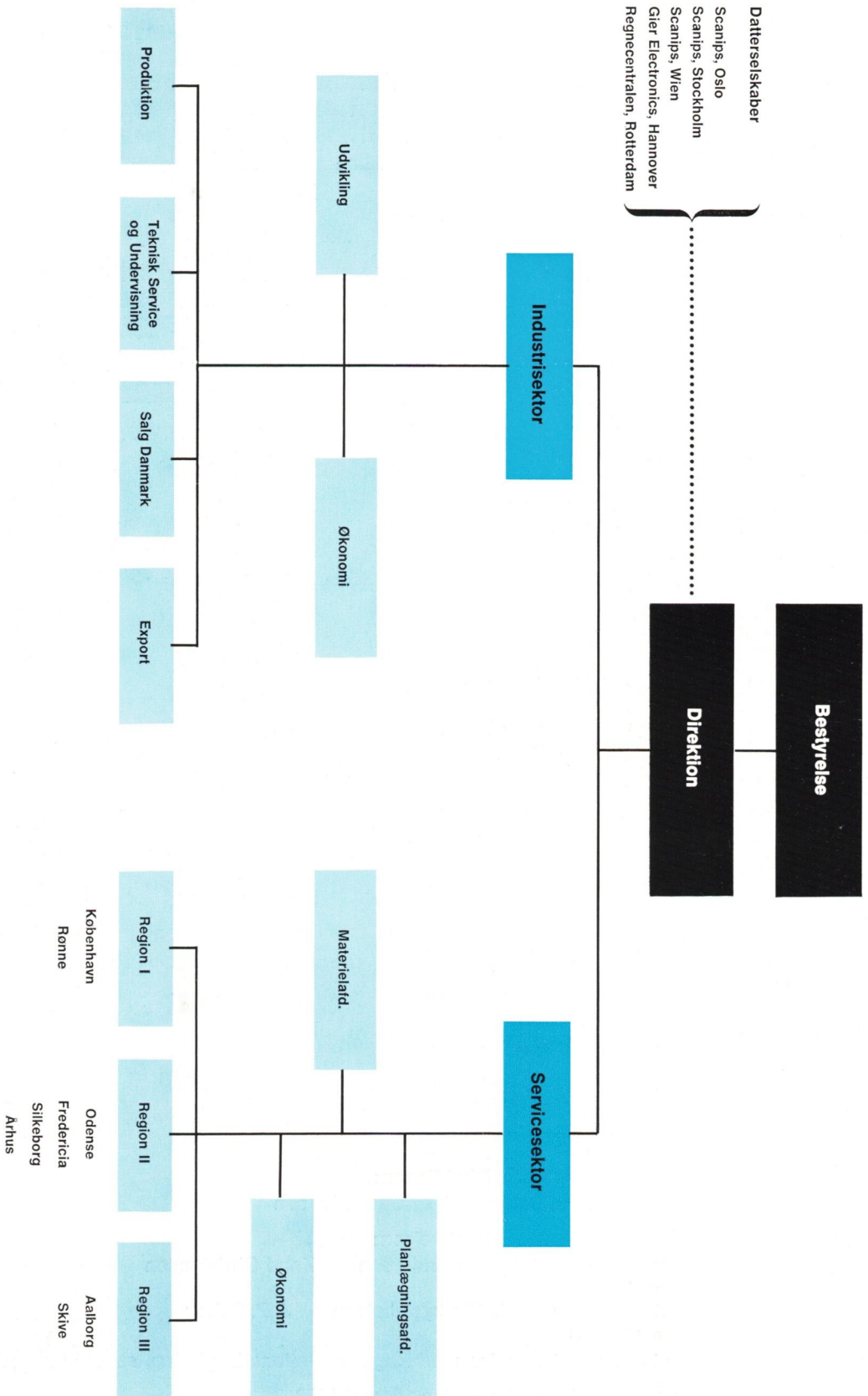
Erik Porsberg E. Sparre Andersen Knud Christensen
formand
Erik Møllerup A. Kjerbye Nielsen J. P. Schou
næstformand

Foranstående regnskab er i overensstemmelse med Regnecentralens bogføring, som vi har revideret.

København, den 12. maj 1972.

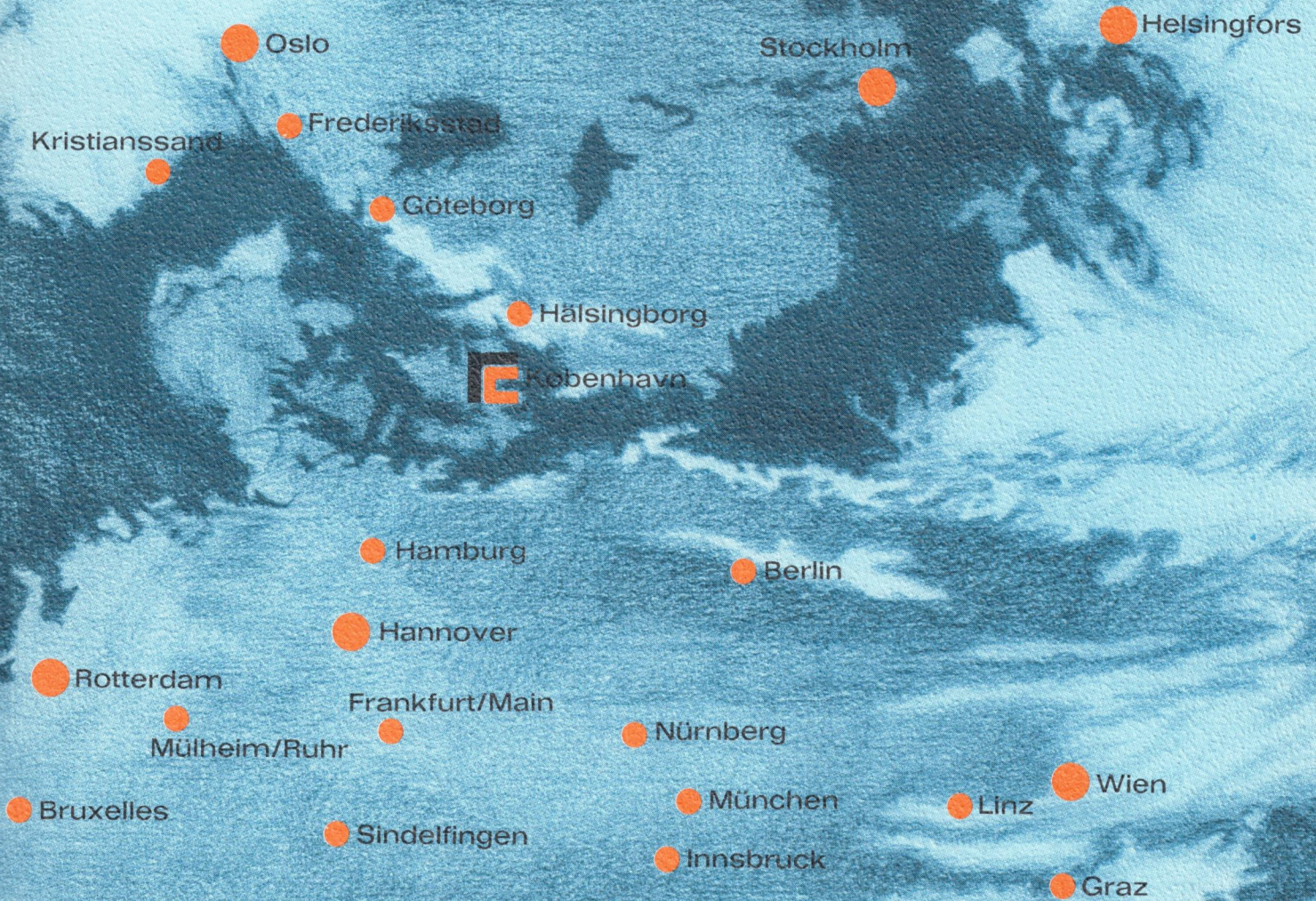
Revisionsfirmaet Strobel
Hans Børge Nielsen
statsaut. revisor

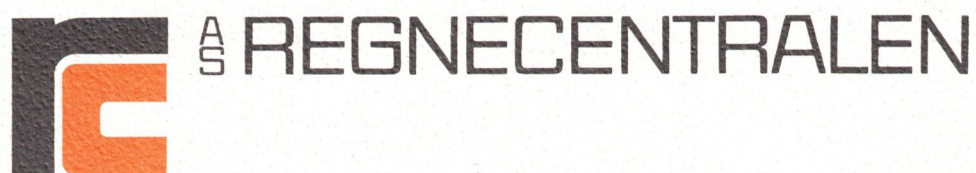
RC-Organisationsplan, april 1972



Datterselskaber og kontorer

Satellitfoto





SCANDINAVIAN INFORMATION PROCESSING SYSTEMS

**SERVISESEKTOR: FALKONERALLÉ 1 · 2000 KØBENHAVN F · DANMARK
TELEFON: (01)105366 · TELEX: 16282 RCHQ DK · TELEGRAM: REGNECENTRALEN**

**INDUSTRISEKTOR: HOVEDVEJEN 9 · 2600 GLOSTRUP · DANMARK
TELEFON: (01) 965366 · TELEX: 15468 RC DK · TELEGRAM: INDUDATAMAT**