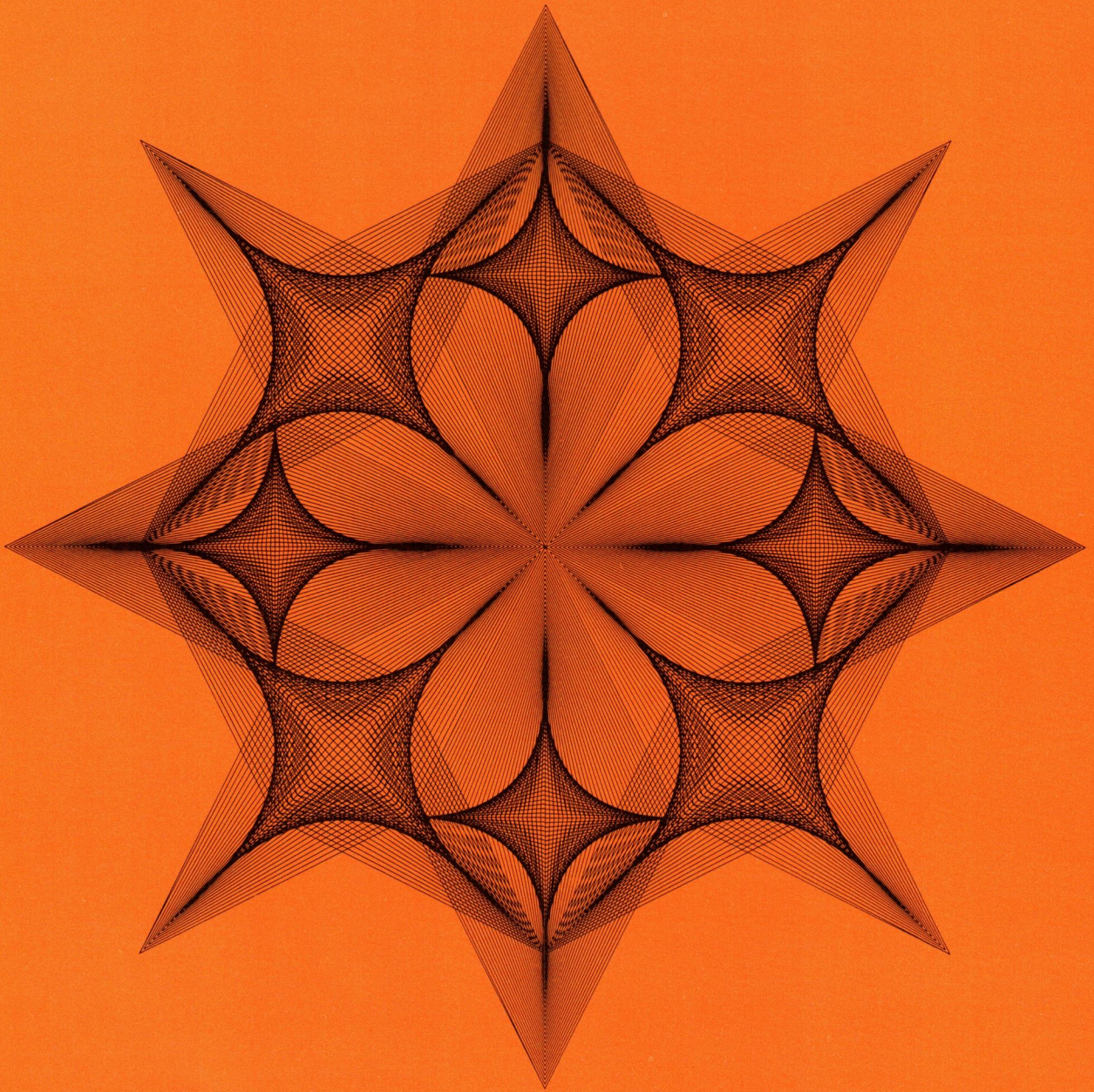




A/S REGNECENTRALEN

Beretning og regnskab
1972-1973



Beretning og regnskab

1. april 1972 – 31. marts 1973



DATAPoint 2200 dataterminal

Dagsorden for generalforsamlingen

Onsdag den 13. juni 1973 kl. 10.30
i Industrirådets mødesal, H.C. Andersens Boulevard 18.

- 1:
 - a) Bestyrelsens beretning om selskabets virksomhed i det forløbne år.
 - b) Fremlæggelse af årsregnskab til godkendelse.
 - c) Beslutning om decharge til direktion og bestyrelse.
 - d) Forslag til overskuddets fordeling.
- 2: Valg af medlemmer til bestyrelsen.
- 3: Valg af revisor.
- 4: Forslag om ændring af vedtægterne:
§ 14 ændres til:
»Selskabet tegnes af bestyrelsens formand eller næstformand i forbindelse med et bestyrelsesmedlem eller en direktør eller af to direktører i forening.«
- 5: Eventuelt.

Beretning for perioden 1. 4. 1972 – 31. 3. 1973

Regnskabsåret 1972-73 har været karakteriseret af fremgang i selskabets omsætning og driftsresultat.

Årets omsætning har således andraget 87 mill. kr. mod 78 mill. kr. sidste år, og det regnskabsmæssige overskud før afskrivninger beløber sig til 5,4 mill. kr. mod 1,0 mill. kr. sidste år. Efter sædvanlige afskrivninger fremkommer et overskud på 0,3 mill. kr. mod et underskud på 4,9 mill. kr. i 1971-72.

Afgørende for denne udvikling har været en fortsat effektivisering af selskabets organisation og koncentring af ressourcerne på de produkter og markedsområder, hvor selskabets konkurrencemuligheder er de bedste.

Hvad angår udstyr er produktpolitikken således i stigende grad koncentreret om udstyr til rationalisering af edb-servicevirksomhed og rationalisering af kontoradministration i forbindelse med anvendelse af edb.

Inden for serviceydelser satses på en udvikling, der udover løsning af aktuelle konkrete opgaver skal sikre den enkelte bruger perspektiv i serviceløsning. Et væsentligt led heri er terminalsystemer inden for administrativ databehandling, hvor RC konkurrencemæssigt har sikret sig et solidt forspring gennem det forløbne år.

RC 7000 minidatamat – ca. 30 danske lærestalter underviser nu på RC 7000 (bl. a. Søborg Gymnasium).



RC 7000 på Danmarks Lærerhøjskole anvendes bl. a. til pædagogisk forskning, herunder arbejdet med fremtidens programmerede undervisning.



RC 3600 Support System – vil fremover overtage alle offline-print-opgaver hos DATAINFORM, Århus

Omsætningen af datamatiske systemer og udstyr m.v. androg i regnskabsåret 45 mill. kr. På eksportmarkedet er afsat for 22 mill. kr.

Som foran nævnt, stiler RC mod en specialisering, i form af en produktlinie baseret på kombinationer af udstyr og programmel.

De enkelte systemer i produktlinien løser opgaver, hvor systemet umiddelbart muliggør stor rationaliseringsgevinst indenfor konkrete databehandlingsområder.

RC 3600 SUPPORT SYSTEMET er således et modulært, programmerbart databehandlingsystem med en række anvendelsesområder inden for konvertering, input/output behandling, datatransmission og dataopsamling. Systemet er i årets løb videreudviklet bl.a. med tilslutningsmuligheder til forskellige hoveddatamatsystemer som IBM 360/370, UNIVAC 1100 og CDC 6000/Cyber. Systemet indebærer muligheder for udvidelser og individuel tilpasning.

DATAPPOINT 2200 DATATERMINAL er som 3600 systemet et modulært, programmerbart databehandlings-system, hvis grundkonfiguration består af en data-skærmterminal med programmerbar minicomputer, skrivemaskintastatur og 2 kassettebåndenheder. Kombineret med anvendelse af en række standardprogrammer benyttes Datapoint 2200 som »standard« terminal til forskellige datamaskiner.

RC Telematsystemserien er en række modulært opbyggede datakommunikationssystemer, som anvendes til styring af telex – eller telexlignende datatrafik. Systemerne kan som selvstændige systemer løse de store administrative opgaver omkring styring af telexmeddelelser. Gennem kobling

til datamaskiner via en koncentrator, der indgår som modul i systemet, benyttes RC-Telemater også som en effektiv forsats til store edb-installationer.

Systemserien omfatter foreløbig 3 systemtyper benævnt RC TELECOM, RC MINICOM og RC UNICOM, alle baseret på en RC 7000 minidatamat.

Med ovennævnte produktgrupper kan RC nu tilbyde et bredt spektrum af avancerede problemløsninger inden for effektivisering af administrativ databehandling og datakommunikation.

Herudover har RC i sit produktprogram minidatamaten RC 7000, som bl.a. har fundet stor anvendelse inden for undervisningssektoren i Danmark, og som ud over anvendelse som selvstændig datamaskine kan fungere som terminal til de store anlæg på universitetscentrene.

RC 4000 DATAMATEN er i årets løb leveret til 3 kunder. Videreudvikling af RC 4000 er primært koncentreret omkring hardware og software på terminalsiden samt brugerorienteret programmel.

I udviklingsafdelingerne er der udover indsatsen omkring de nævnte standardprodukter og systemer gennemført en række projekter for enkelt kunder. Det i sidste årsberetning omtalte samarbejde med JTAS er udvidet, og der er nu som led i dette samarbejde installeret flere kommunikationssystemer, hvori indgår koncentratorer og dataskærme, udviklet og produceret af RC.

Markedet for strimmellæserne RC 2000 og RC 2500 er fortsat godt. Der er i begyndelsen af 1973 introduceret en ny strimmellæser RC 500. Denne læser er mindre og billigere og tager sigte på minicomputermarkedet.

Omsætningen af EDB-serviceydelser er steget fra 34 til 42 mill. kr. svarende til en stigning på 23 pct.

Denne vækst i omsætning, er bl.a. en følge af en betydelig udvidelse af salgsaktiviteten, der er resulteret i en vækst i ordreindgang på over 60 pct.

Som nærmere omtalt i sidste årsberetning, råder RC over et gennem en årrække udviklet meget bredt sortiment af edb-standardsystemer, som anvendes af et stort udsnit af danske erhvervsvirksomheder. Dette sortiment har været et godt aktiv i udnyttelsen af den generelt gunstige efterspørgselssituation, der har præget edb-service markedet i det forløbne år. I øvrigt er udviklingen af nye produkter intensiveret, især hvad angår terminalsystemer. På dette produktområde er en række systemer færdigudviklet og taget i anvendelse af de første brugere.

Det gennemgående i produktpolitikken er en udvikling, der skaber perspektiv i den enkelte brugers anvendelse af serviceydelser fra RC. De nye systemer tjener både til en fremtidssikring af behovet hos den bestående store kundekreds, og som væsentlige elementer i den videre markedsføring.

Dette gælder således fjerndatabehandlingssystemet RC TELEDATA, som første gang blev præsenteret for en stor kreds af erhvervsvirksomheder på kontorudstillingen K-72 i efteråret 1972, og senere ved en række demonstrationer rundt om i landet.

Systemet er blevet særdeles godt modtaget og fungerer bl.a. som en overbygning til servicecentrenes traditionelle produkter. Systemet går i korthed ud på, at brugere har terminaler – dataskærme og linieskrivere – stående i deres egen virksomhed. Terminalerne står via telefonnettet i direkte forbindelse med datamaskiner i RC's servicecentre. Fra terminalen kan brugeren løse administrative opgaver som ordrebehandling, fakturering, lager- og debitorregnskab, og desuden kan man fra terminalen løse ledelsesopgaver ved anvendelse af systemerne BUDGETSIMULATION og SALGS- og LAGERSIMULATION.

RC TELEDATA kombinerer fordelene ved edb på servicebasis med fordelene ved, at virksomhederne

ved hjælp af udstyr stående inden for huset kan komme i direkte forbindelse med en stor datamaskine. Herved opnås adgang til øjeblikkelig databehandling, og det er væsentligt, at denne brugerløsning ikke kræver edb-uddannet personale.

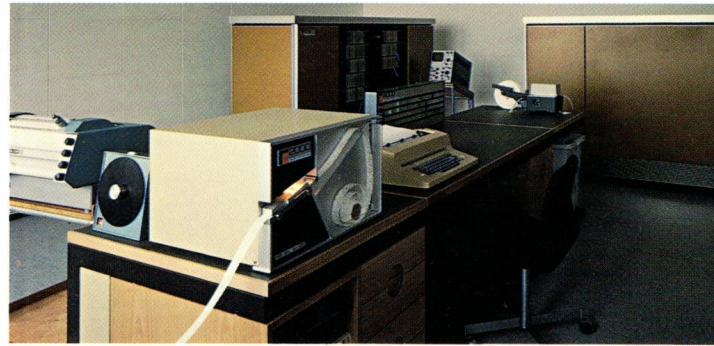
Midt i året er påbegyndt udviklingen af et generelt dataregistreringssystem, baseret på de foran omtalte DATAPOINT 2200 terminaler, og de første kunder har taget systemet i anvendelse. Dette system såvel som RC TELEDATA er systemer, fremtiden vil bygge på, idet servicekunderne får større og større behov for avanceret, øjeblikkelig databehandling baseret på en glidende udbygning og effektivisering af nuværende standardsystemer. RC har fået et godt fodfæste på dette nye område og kan i den videre udvikling drage fordel af den viden, som er opnået gennem en årrækkes datamat- og softwareudvikling.

I efteråret 1972 gennemførtes en rationalisering ved at Silkeborg-centret blev slået sammen med centret i Århus, hvorefter servicesektoren omfatter 8 landsdækkende centre og afdelingskontorer med maskinkapacitet placeret i København, Odense, Århus og Ålborg.

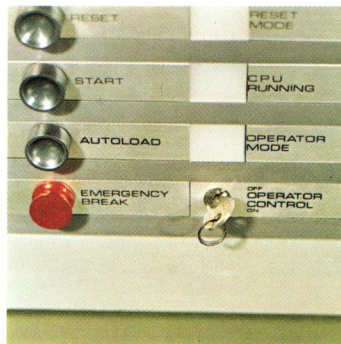
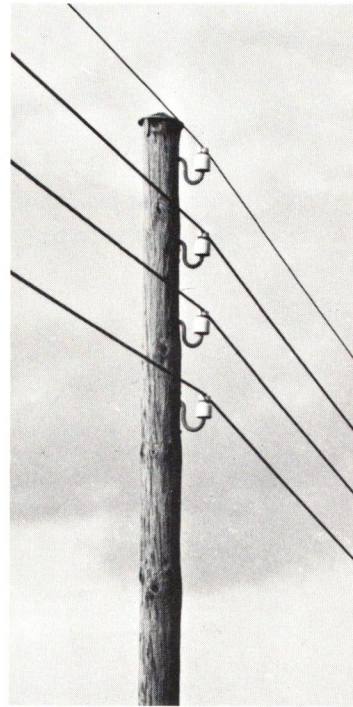
Servicecentrenes maskinpark består af CDC 1604, Gier og RC 4000-anlæg. For at dække den store efterspørgsel – ikke mindst på on-line-systemer – er yderligere to RC 4000-anlæg planlagt installeret henholdsvis i København og Odense i 1973-74.

Omsætningen af udstyr og edb-serviceydelser i de 5 datterselskaber har i 1972 andraget ca. 40 mill. kr. mod 29 mill. kr. i sidste regnskabsår. RC's koncernomsætning (omsætning i RC + omsætning i datterselskaber – interne leverancer) kan herefter opgøres til 115 mill. kr.

Det er bestyrelsens opfattelse, at det i det forløbne år er lykkedes at nå frem til en produktpolitik – såvel hvad angår udstyr som serviceydelser – der er godt tilpasset markedsudviklingen, og bestyrelsen forventer, at den i 1972/73 konstaterede fremgang vil fortsætte i de kommende år.



TELEDATA



Driftsregnskab og status

Driftsregnskabet viser efter hensættelse af 1.600.000 kr. til imødegåelse af kurstab på udenlandske tilgodehavender som følge af \$-devaluering et overskud før afskrivninger på 5.423.930 kr. Efter afskrivninger på i alt 5.064.912 kr. udviser

regnskabet et overskud på 359.018 kr. Overførslen fra sidste år på ÷ 4.313.323 kr. reduceres herefter til ÷ 3.954.305 kr. der overføres til næste år.

Balancen ifølge status viser en nedgang på 1.3 mill. kr., der består af en formindskelse af omsætningsformuen med 0.4 mill. kr. og en formindskelse af anlægsformuen med 0.9 mill. kr. Alle omkostninger til udvikling af udstyr og programsystemer er løbende afholdt over driften, og i aktiverne indgår således ikke immaterielle værdier.

I nedenstående oversigt er indeholdt en række hovedtal fra de sidste 5 års regnskaber.

1000 kr.	1968-69	1969-70	1970-71	1971-72	1972-73
Omsætning	43.523	70.366	91.872	78.071	87.592
Overskud før afskr. ...	4.024	7.232	6.659	1.058	5.424
Afskrivninger	3.109	4.659	5.843	5.940	5.065
Driftsresultat	915	2.573	816	÷ 4.882	359
Omsætningsformue...	31.754	48.294	56.423	49.970	49.588
Anlægsformue	16.789	27.188	32.122	32.979	32.023
Aktiver i alt	48.543	75.482	88.545	82.949	81.611
Fremmedkapital	29.004	54.495	60.475	59.762	58.065
Egenkapital	19.539	20.987	28.070	23.187	23.546
Passiver i alt	48.543	75.482	88.545	82.949	81.611

Driftsregnskab

1. 4. 1972 – 31. 3. 1973

1971/72

1000 kr.	Indtægter:		Kroner
43.664	Udstyr m.m.	45.359.960	
34.415	Edb-service	42.231.691	
78.079			87.591.651
Udgifter:			
38.046	Lønninger	40.633.683	
18.958	Materialer til produktion og udvikling	18.531.692	
15.695	Øvrige driftsudgifter	17.865.257	
4.290	Renter og kursregulering	5.105.589	
32	Honorar til bestyrelsen	31.500	
77.021			82.167.721
1.058	Overskud før afskrivninger		5.423.930
Afskrivninger:			
499	Inventar og automobiler	442.410	
5.441	Edb-anlæg og udstyr	4.622.502	
5.940			5.064.912
÷ 4.882	Driftsresultat		<u>359.018</u>

Status 31. 3. 1973

31.3.72

1000 kr.	AKTIVER	Kroner
843	Kasse-, bank- og postgiro beholdninger	1.421.907
	Diverse debitorer:	
7.394	Edb-service	6.624.515
6.445	Anlæg og udstyr	7.615.732
9.578	Mellemregning med datterselskaber	10.963.987
1.879	Deposita og forudbetalte udgifter	1.738.380
156	Andre debitorer	205.737
25.452		27.148.351
	Diverse beholdninger m.v.:	
13.457	Materialer	13.034.111
10.218	Igangværende arbejde	7.983.403
23.675		21.017.514
	Inventar og automobiler m.v.:	
2.031	Saldo pr. 1. april 1972	1.994.878
463	Tilgang 1/4 1972-31/3 1973	217.171
2.494		2.212.049
499	÷ Afskrivning 20%	442.410
1.995		1.769.639
	Edb-anlæg og udstyr:	
	Til eget brug:	
17.783	Saldo pr. 1. april 1972	18.903.030
5.846	Tilgang 1/4 1972-31/3 1973	2.327.161
23.629		21.230.191
4.726	÷ Afskrivning 20%	4.246.038
18.903		16.984.153
	Udlejet:	
2.669	Saldo pr. 1. april 1972	2.147.842
195	÷ Afgang 1/4 1972-31/3 1973	641.985
2.864		1.505.857
716	÷ Afskrivning 25%	376.464
2.148		1.129.393
	Ejendomme:	
6.422	Saldo pr. 1. april 1972	6.715.601
294	Tilgang 1/4 1972-31/3 1973	20.071
6.716		6.735.672
	(Ejendomsværdi pr. 1/4 1971 kr. 5.800.000)	
	Aktier og tegnet kapital i datterselskaber m.v.:	
3.218	Nominelt	5.404.611
<u>82.950</u>		<u>81.611.240</u>

Diskonterede vekslers \$42.000.

For n.kr. 1.000.000 af tilgodehavende hos datterselskab er afgivet tilbagetrædelseserklæring.

Af lån i anlæg er kr. 5.998.343 sikret ved løsøre pantebreve i edb-anlæg og udstyr.

Kautionsforpligtelser DM 1.160.000, sv.kr. 700.000, ø.sch. 5.000.000 og hfl. 100.000.

Garanti for alle forpligtelser i h.t. de af det tyske datterselskab diskonterede leje- og leasingkontrakter.

Status 31. 3. 1973

31.3.72			
1.000 kr.	PASSIVER		Kroner
	Fremmedkapital:		
12.214	Diverse kreditorer og forudbetalinger m.v.	8.651.132	
32	Afsat til bestyrelshonorar	31.500	
28.152	Driftskreditter	29.836.506	
6.378	Lån i anlæg	6.311.598	
4.803	Prioritetsgæld	4.371.835	
8.184	Fondet til fremme af teknisk og industriel udvikling	8.862.974	
59.763			58.065.545
	Egenkapital:		
	Aktiekapital:		
12.500	Stamaktier	12.500.000	
12.500	Præferenceaktier	12.500.000	
25.000		25.000.000	
2.500	Lovpligtig reservefond	2.500.000	
÷ 4.313	Overførsel til næste år	÷3.954.305	
23.187			23.545.695

82.950

81.611.240

Direktionen:

Niels Schreiner Andersen Poul Dahlgaard Søren Larsen

Bestyrelsen:

Erik Porsberg E. Sparre Andersen Knud Christensen

formand

Erik Møllerup A. Kjerbye Nielsen J. P. Schou

næstformand

Foranstående regnskab er i overensstemmelse med Regnecentralens bogføring, som vi har revideret.

København, den 10. maj 1973.

Revisionsfirmaet Strobel

Hans Børge Nielsen

statsaut. revisor

INDLAND

HOVEDKONTOR
Falkoner Allé 1
2000 København F
Tlf.: (01) 105366
Tlx.: 16282 rchq dk

BALLERUP
 Telegrafvej 5A
 2750 Ballerup
 Tlf.: (01) 652366

GLOSTRUP
 Hovedvejen 9
 2600 Glostrup
 Tlf.: (01) 965366
 Tlx.: 15468 rc dk

PRÆSTØ
 Industrivej
 4720 Præstø
 Tlf.: (03) 791678

RØNNE
 Havnen
 3700 Rønne
 Tlf.: (03) 953566

ODENSE
 Næsbyhovedvej 3
 5270 Odense-Næsby
 Tlf.: (09) 125366

FREDERICIA
 Bjergegade 54
 7000 Fredericia
 Tlf.: (05) 925366

ÅRHUS
 Fiskergade 66
 8000 Århus C
 Tlf.: (06) 125366

Guldsmedegade 3
 8000 Århus C
 Tlf.: (06) 125366

Tordenskjoldsgade 23A
 8200 Århus N
 Tlf.: (06) 160022

AALBORG
 Kastetvej 4
 9000 Aalborg
 Tlf.: (08) 125366

Vesterbro 25
 9000 Aalborg
 Tlf.: (08) 131044

SKIVE
 Sdr. Boulevard
 7800 Skive
 Tlf.: (07) 523666

UDLAND

HOLLAND
 Regnecentralen
 (Nederland) B.V.
 NL. Rotterdam 2
 Westplein 10

NORGE
 A. S. Scanips
 Treschowgate 2B
 N Oslo 4

SVERIGE
 Scanips AB
 Sveavägen 159
 Box 23058
 S 10435 Stockholm 23

TYSKLAND
 Gier Electronics GmbH
 D-3000 Hannover
 Vahrenwalder Str. 221A

ØSTRIG
 Scanips Ges.m.b.H.
 A-1010 Wien
 Franz-Josefs-Kai 51

AFDELINGSKONTORER I:

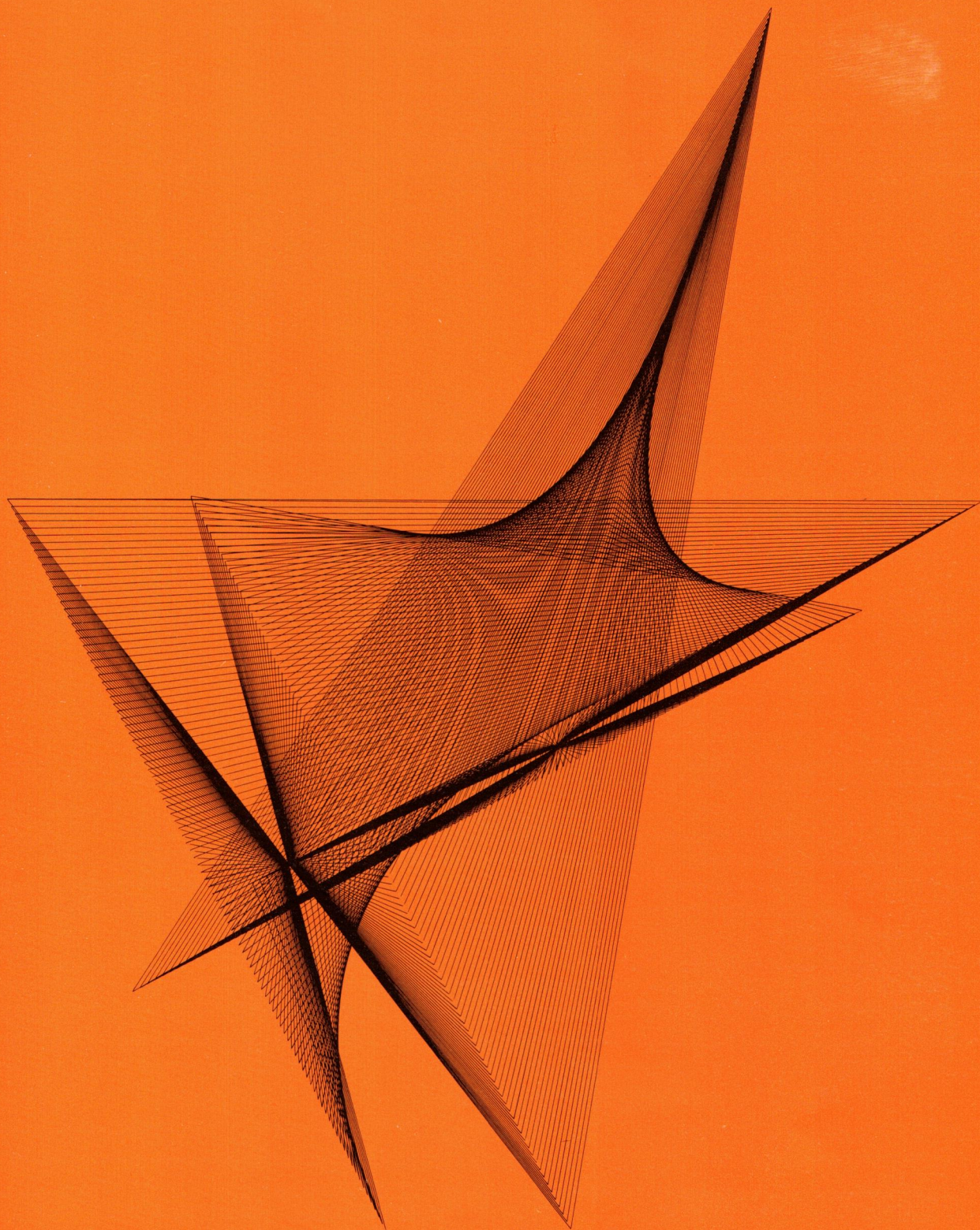
Frederiksstad
 Kristiansand
 Trondhjem
 Tønsberg

Göteborg
 Hälsingborg

Düsseldorf
 Frankfurt/Main
 München
 Sindelfingen

Berlin
 Hamburg
 Nürnberg

Graz
 Innsbruck
 Linz





A/S REGNECENTRALEN