

A/S Regnecentralen af 1979
Beretning og regnskab
for 1979/80



Bestyrelsens beretning for året 1979/80

A/S Regnecentralen af 1979 blev stiftet den 6. juli 1979 med henblik på at videreføre den del af A/S Regnecentralen's aktiviteter, som var knyttet til udvikling, produktion og salg af edb-udstyr og edb-løsninger. Selskabet blev stiftet med en aktiekapital på 50 millioner kroner, som i oktober 1979 blev forhøjet til 60 millioner kroner.

For at videreføre aktiviteterne blev der forhandlet genansættelse med de ansatte, og 457 medarbejdere blev genansat i det nye A/S Regnecentralen af 1979, bibeholdende tidligere opnået anciennitet. Ved regnskabsårets udgang beskæftigede selskabet 482 personer.

A/S Regnecentralen af 1979 overtog fra konkursboet aktiver for 45,7 millioner kroner, hvoraf 30 millioner kroner udgjorde lagre, 3,7 millioner kroner produktionsejendommen i Præstø og 12 millioner kroner forskellige arter af anlægsaktiver.

Fortsættelse af eksportaktiviteter fandt sted ved, at A/S Regnecentralen af 1979 erhvervede majoritetsindflydelse i datterselskaber i England, Tyskland og Schweiz. Endvidere blev der indgået agentaftaler i Norge, Sverige, Finland, Holland, USA og Kuwait.

I februar 1980 købtes aktierne i Ejendomsaktieselskabet Lautrupbjerg, der ejer ejendommen Lautrupbjerg 1 i Ballerup. Ejendommen er selskabets hovedsæde og huser 200 personer.

Aktiviteten i regnskabsårets første periode var naturligt påvirket af eftervirkningerne af det tidligere selskabs betalingsstandsning. Blandt andet blev samtlige salgskontrakter genforhandlet og mere end 80% af dem genetableret.

Aktiviteter i regnskabsårets forløb er resulteret i en ordrebeholdning på 52 millioner kroner ved regnskabsårets udgang. Hertil kommer løbende indtægter på 25 millioner kroner årligt for teknisk service ydelser. Senere er modtaget en ordre på 12 millioner kroner fra Lockheed Electronics vedrørende et oplysningsystem til Michigan Bell i USA.

Selskabets omsætning var ialt i 1979/80 131,2 millioner kroner, voksende fra 17 millioner kroner i første kvartal til gennemsnitligt 38 millioner kroner i hvert af de følgende 3 kvartaler.

Udover genetableringen af selskabets salgsaktiviteter blev regnskabsårets første periode påvirket af forskellige direkte og indirekte omkostninger, som afholdtes ekstraordinært med tilknytning til rekonstruktionen.

Moderselskabets primære driftsaktivitet for regnskabsåret 1979/80 udviser et samlet underskud på 7,4 millioner kroner, der fordeler sig med et underskud på 11,0 millioner kroner i første kvartal, og overskud på 1,2 million kroner i 2. kvartal, 1,1 million i 3. kvartal og 1,3 million kroner i 4. kvartal.

Der er foretaget driftsmæssige afskrivninger på 6,1 millioner kroner.

Ved regnskabsårets udløb er passiveret faktureringer på 17 millioner kroner. Beløbet indtægtsføres i takt med de endelige leverancer. Disse indtægter giver et dækningsbidrag på ca. 13 millioner kroner.

Selskabets regnskabsprincipper fremgår af side 10.

Moderselskabets nettounderskud før skat for 1979/80 udgør 8,6 millioner kroner efter afholdelse af stiftelsesomkostninger, hensættelse til eventuelle tab m.v. Til lønninger og gager er udbetalt 66,2 millioner kroner, hvori er inkluderet vederlag til direktion og bestyrelse på kr. 867.455.

Det opnåede resultat må betragtes som tilfredsstillende vurderet på baggrund af periodens særlige omstændigheder, således som foran anført.

Det foreslås, at underskuddet overføres til næste år.

Koncern

Resultatopgørelsen for koncernen udviser et underskud på 10,3 millioner kroner. At koncernresultatet er lavere end moderselskabets resultat skyldes blandt andet eliminering af moderselskabsavancer på varer, der befinder sig på lager hos datterselskaberne.

Fremtid

Ved udgangen af regnskabsåret tegner der sig en række lovende udviklingsprojekter, som delvis er startet og gennemført sammen med vore større kunder, eksempelvis telefonselskaberne, universiteterne og Datacentralen. Fælles for disse projekter er, at de sigter på at opbygge løsninger, som er anvendelige for disse kunder, men samtidig egnede som standardprodukter, der kan sælges til andre kunder såvel i Danmark som på eksportmarkederne.

Den vigtigste langsigtede opgave har været at formulere den nye virksomheds idégrundlag og strategi, således at det er muligt at koncentrere kræfterne omkring en målrettet produktudvikling og en effektiv styring af aktiviteter og økonomi.

Produkterne vil være baseret på en nyere teknologi, og samtidig vil produktområderne blive samlet. Dette vil muliggøre en forstærket indsats på en produktmæssigt mere avanceret fælles basis end hidtil. Det forventes derfor, at omsætningen i året 1980/81 vil være i niveau med 1979/80 og samtidig ventes en væsentlig forbedring af regnskabsresultatet i forhold til 1979/80. Selskabet er dog afhængig af udviklingen i den økonomiske situation i landet, samt det offentlige villighed til at gennemføre rationaliseringer, der medfører anvendelse af selskabets produkter. En forudsætning for A/S Regnecentralen af 1979's succes i udlandet er en solid placering på hjemmemarkedet.

På bestyrelsens vegne,

Mogens Koktvedgaard

Ledelse.

Bestyrelse

Bestyrelsen udgøres af:

Professor, dr. jur.
Mogens Kockvedgaard
(formand)

Direktør, cand. jur.
Ernst Hviid Klæbel
(næstformand)

* Ingeniørassistent
Susanne Dahl Andersen

Økonomidirektør
Lars Steen Hansen

Direktør
R. Tang Jespersen

Direktør
Willy Olsen

* Konsulent
Jørgen Kunter Pedersen

Advokat
Hans Philip

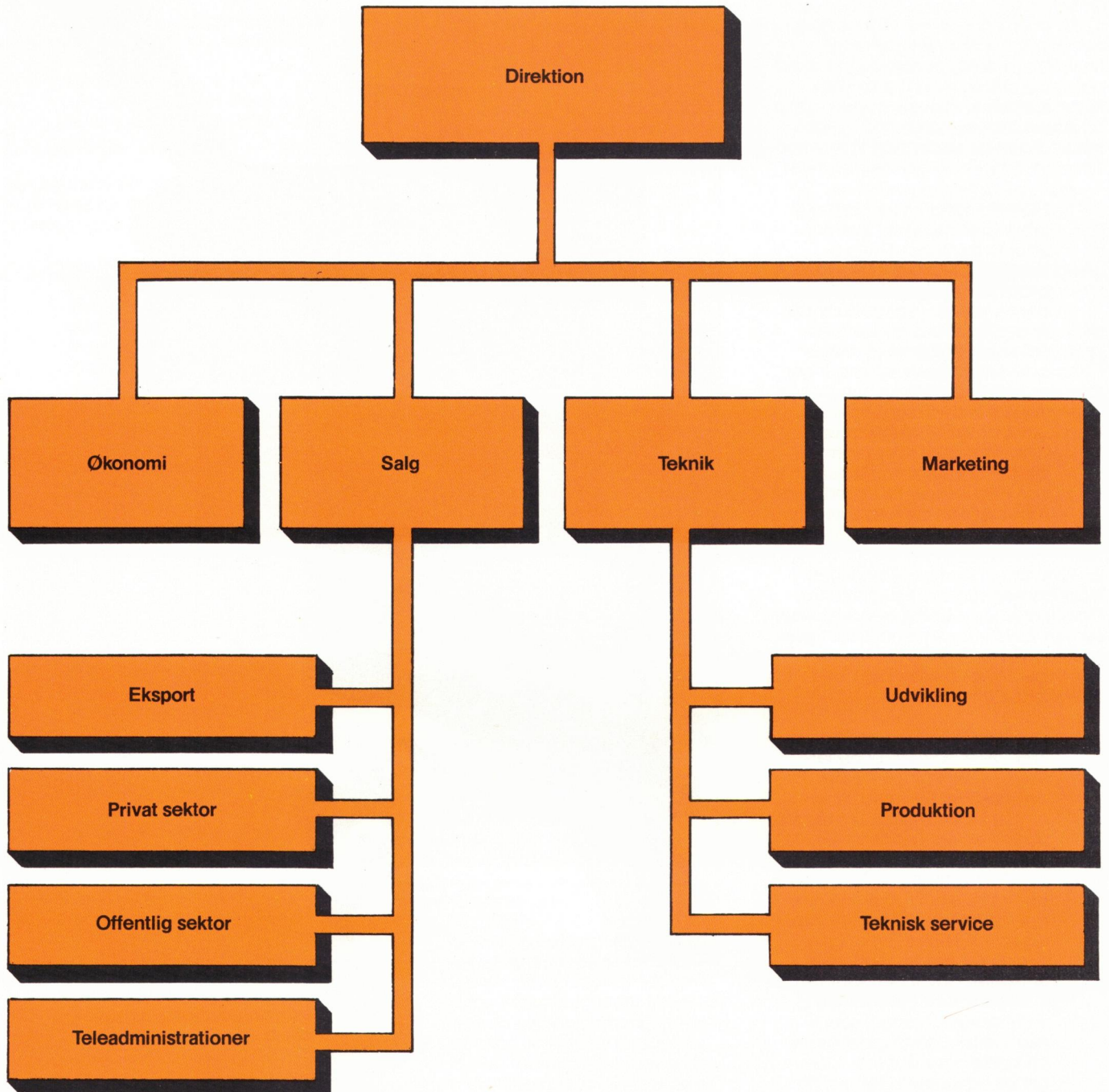
Direktør
R. V. Relsted

* Medarbejderrepræsentant

Direktion

Som midlertidig direktion ansatte bestyrelsen ved stiftelsen Henning Toft fra T. Bak-Jensen og Peter Sørensen fra KTAS til at fungere i startperioden. Som midlertidig økonomichef ansattes Holger Elbek fra T. Bak-Jensen. Pr. 1. december 1979 blev Peter Sørensen udnævnt til administrerende direktør. Den 1. marts 1980 tiltrådte Steffen Harpøth som økonomidirektør.

Organisation



Idégrundlag

1. RC er en edb-system virksomhed, som har til opgave på forretningsmæssigt grundlag at opfylde brugerens behov for databehandling og data-kommunikation, ved at anvende udstyr og anvendelsesprogrammel af egen konstruktion og produktion til at skabe effektive og velfungerende løsninger.

Hovedvægten er ændret fra at producere maskinel til at konstruere løsninger. Dette er rimeligt i takt med, at mikroprocessorer og andre komponenter vokser i kompleksitet og falder i pris. Værditilvæksten i RC må derfor gradvist flyttes over på programmel, løsninger og systemer. Produktion skal stadig ske hos RC og i Danmark i øvrigt, og RC vil fortsat udnytte fordele af at være producent. RC skal være en økonomisk sund erhvervsvirksomhed, som forrenter den anvendte kapital optimalt.

2. RC's største særlige aktiv er den kvalificerede stab af nøglepersoner. Denne ressource er begrænset i antal, og den skal derfor anvendes til at give maximal nyttevirkning. Denne stab skal bevares og udvides i takt med RC's muligheder.

Det er RC's kvalificerede medarbejdere, som sikrer beherskelse af teknologien inden for de til enhver tid væsentlige emner inden for edb. Denne ressource er afgørende for kvalitet af løsninger og dermed økonomi, vækstmuligheder og overlevelse. Maximal nyttevirkning refererer såvel til hensigtsmæssig anvendelse af ideer og aktivitet til at opnå en multiplikationseffekt (hvor den samme udviklingsindsats gøres nyttig i flere sammenhænge) som til økonomisk udbytte, idet der er en tæt sammenkobling. Løsninger på højde med "state of the art" er en forudsætning for på længere sigt at tilfredsstille kunder og at tiltrække nye kvalificerede medarbejdere.

| | | | | | |
|------------|-----------|---------|------------|------------|----------|
| 15.464,408 | 6.072,336 | 1 | 1.125,919* | 729,250* | 31,427* |
| 11.240,057 | 5.342,231 | 2 | 1.115,618 | 996,813 | (65,339) |
| 8.983,831 | 2.490,162 | 4 | 1.113,616 | 740,513 | 31,048 |
| 6.496,566 | 566,094 | 19 | 1.110,368 | 856,336 | 68,581 |
| 5.799,218 | 2.701,836 | 3 | 1.107,441* | 218,429* | (1,499) |
| 5.365,062 | 403,361 | 26 | 1.103,371* | 924,637* | 1,121* |
| 5.077,950 | 378,183 | 28 | 1.099,220 | 2.251,050 | (10,007) |
| 4.896,259 | 2.404,677 | 5 | 1.095,108 | 1.379,370 | 7,566 |
| 4.879,012 | 979,253 | 11 | 1.091,593 | 459,970 | 32,930 |
| 4.774,208 | 2.117,744 | 7 | 1.091,531 | 2.161,199 | 80,523 |
| 4.330,920 | 554,678 | 20 | 1.090,644 | 1.331,290 | 102,632 |
| 4.307,979 | 2.380,393 | 6 | 1.077,521* | 982,350* | 99,517* |
| 4.083,348 | 1.361,428 | 8 | 1.071,462 | 774,785 | 28,891 |
| 3.678,706 | 254,613 | 31 | 1.069,909* | 699,639* | (38,099) |
| 3.327,580 | 383,967 | 27 | 1.068,211* | 794,057* | 21,640 |
| 3.211,834 | 526,782 | 22 | 1.061,257 | 963,938 | 3,614 |
| 2.843,942 | 461,859 | 25 | 1.054,294 | 682,140 | (11,897) |
| 2.366,052 | 121,802 | 39 | 1.052,241 | 764,262 | 60,421 |
| 2.348,634 | 209,929 | 33 | 1.052,233* | 881,006* | 19,180* |
| 2.158,972 | 1.003,128 | 10 | 1.042,686 | 526,079 | 2,635 |
| 2.028,565 | 1.086,393 | 9 | 1.040,590 | 940,648 | 41,967 |
| 1.950,901 | 463,137 | 24 | 1.036,195 | 1.575,571 | (3,437) |
| 1.821,618 | 136,925 | 37 | 1.032,942* | 1.271,177* | 25,500* |
| 1.796,255 | 801,807 | 15 | 1.032,475 | 542,340 | 20,324 |
| 1.781,949 | 130,735 | 38 | 1.031,989* | 682,708* | 69* |
| 1.779,942 | 978,557 | 12 | 1.027,263 | 949,159 | (6,313) |
| 1.778,881 | 92,965 | 43 | 1.022,273 | 1.222,410 | 14,246 |
| 1.749,381 | 288,943 | 29 | 1.019,090* | 738,920* | 1,634* |
| 637,245 | 906,036 | 13 | 1.015,235 | 3.410,020 | 34,099 |
| 7,334 | 790,987 | 16 | 1.014,782 | 1.133,280 | 9,132 |
| 0 | 878,856 | 14 | 1.014,299* | 1.648,799* | 40,319* |
| 0 | 107,358 | 41 | 1.012,429* | 1.260,038* | 99,889* |
| 0 | 661,961 | 17 | 1.003,505 | 931,954 | 29,398 |
| 0 | 500,711 | 23 | 992,233* | 817,548* | 37,590* |
| 0 | 101,618 | 42 | 990,303* | N.A. | N.A. |
| 0 | 88,083 | 44 | 988,750 | 463,163 | 18,639 |
| 0 | 87,606 | 45 | 988,512 | 1.276,540 | 57,286 |
| 0 | 81,776 | 46 | 984,239* | 1.322,464* | 50,149* |
| 0 | 196,282 | 34 | 982,596 | 1.385,325 | (5,083) |
| 0 | 66,596 | 47 | 975,640* | 749,130* | 6,989* |
| 0 | 637,619 | 18 | 971,044 | 867,983 | 45,541 |
| 0 | 152,398 | 36 | 963,789* | 1.101,240* | 22,229* |
| 0 | 813,736 | 42 | 961,796* | 686,546* | 15,579* |
| 0 | 535,309 | 21 | 953,519 | 1.455,364 | 22,162 |
| 0 | 800,322 | 49 | 943,173 | 843,153 | 50,812 |
| 0 | 770,742 | 216,611 | 940,624 | 429,639 | 28,958 |
| 0 | 772,860 | 165,799 | 938,100* | 1.361,430* | 1,400* |

Strategi

1. Markedsføring koncentrerer sig på Danmark som RC's basismarked.

En forudsætning for RC's succes er en solid placering på hjemmemarkedet. Salget skal styrkes i Danmark.

2. Der etableres og vedligeholdes stærke relationer til kunde grupper, som af naturlige årsager foretrækker RC.

Kunder kan foretrække RC af forskellige grunde såsom demonstreret kvalitet af løsninger, vel gennemførte projekter, tillid, fordelagtig økonomi, foretagne investeringer, national præference, personlige erfaringer, påvirkningsmuligheder, RC's tilpasningsevne m.v. Det er væsentligt at fastholde og pleje sådanne kunde grupper, som p.t. udgør basis for vor aktivitet.

3. Eksportsalg koncentrerer sig om produkter, som har en konkurrencemæssig fordel, baseret på en position etableret i Danmark.

RC's aktuelle størrelse tillader ikke etablering af nye særskilte produktlinier til eksport, på grund af udviklingsomkostninger og potentielle konflikter. Eksportprodukter uden tilknytning til det danske marked bør derfor undgås i fremtiden. Ændringen må ske gradvist.

4. Der bør udvikles en tæt koncentration af nærtstående markedsområder, hvor de samme eller ensartede produkter opfylder brugerens behov.

Der er store fordele i at arbejde på nærtstående markeder og med nærtstående produkter, som kan støtte hinanden, frem for isolerede områder med meget forskellige krav. Positiv salgs-effekt kan dermed spredes fra marked til marked, og udvikling kan ofte bestå i varianter af eksisterende produkter frem for radikalt nye produkter.

5. I videst muligt omfang foretages gentagelsessalg af ens og ensartede løsninger, som tilfredsstiller brugerens behov. Det bør undgås at skabe enkeltstående løsninger, som ikke giver mulighed for gentagne ordrer.

Fordelen (multiplikationseffekten) ved gentagen anvendelse af en given udviklingsindsats opnås herved, til gavn for RC's markedsandel og økonomi. Det betyder, at nye opgaver skal vurderes særdeles kritisk med hensyn til økonomi, ressourceforbrug og mulighed for gensalg inden accept af disse.

6. Der anvendes internationale standarder med et minimum af RC-varianter og -udvidelser. Dokumentation af RC-produkter skal være logisk, komplet og forståelig.

Dette gælder såvel komponenter, der skal kunne skaffes fra flere leverandører, som programmeringssprog og kommunikationsprotokoller, der skal kunne anvendes af os selv og andre og i forbindelse med andre leverandørers produkter. Derved mindskes afhængighed af andre leverandører, og uddannelse specielt til RC-forhold begrænses. RC's fordele ved at kunne modtage andres programmer og uddannelse vil være langt større end ulemperne ved, at andre kan anvende RC's. Dette er en forudsætning for næste punkt.

7. Software houses tilskyndes til at udvikle løsninger baseret på RC's systemer, og brugere tilskyndes til selv at udvikle deres specialiserede løsninger baseret på RC's systemer.

Ved at andre programmeringsvirksomheder og slutbrugere anvender RC's systemer, forøges RC's muligheder for udvikling og implementering, dermed aflastes de kritiske ressourcer, og RC's apparat for produktion, installation og teknisk vedligeholdelse kan udnyttes bedre. Desuden kan RC's salgsapparat derved suppleres.

8. Afsætning, produktion og levering kan ske i eget eller fremmed regi afhængigt af, hvad der er hensigtsmæssigt.

Udbredelse af RC's systemer og løsninger er vigtigt, uanset om RC selv markedsfører, producerer og leverer. Økonomi, især fortjeneste, stabilitet, - især i beskæftigelse - vækstmuligheder og risici afgør i de konkrete situationer, hvad der er mest attraktivt.

9. RC's vækst skal ske på kontrolleret og afbalanceret vis.

Et stærkt økonomistyringsystem for RC skal opbygges. Vor vækst er begrænset af en række realiteter, som kan opgøres objektivt. Blandt kriterierne kan nævnes vækst i medarbejderantal, finansiering, rentabilitet, soliditet, organisation og teknologi.

Markedet generelt

Den kraftige udvikling og udbredelse af elektronisk databehandling vi har oplevet i 60'erne og 70'erne vil iflg. internationale markedsundersøgelser fortsætte med uformindsket styrke i 80'erne.

Udviklingen i det forløbne år kan kun bekræfte disse forudsigelser. Markedet har været i fortsat vækst og det teknologisk betingede fald i priserne på elektronik er mere end opvejet af en stigende efterspørgsel og nye anvendelsesområder for edb. Der har været en stigende tendens til investeringer for at kunne reducere omkostningerne i både den private og den offentlige sektor.

Der har været tale om en fortsat udvikling mod distribuerede systemer, hvor edb-brugeren får direkte adgang til alle relevante data. Tidligere var edb-maskinerne det centrale, og brugerne måtte indrette sig efter disse for at udnytte dem bedst muligt. I dag centrerer løsningen sig om edb-brugeren, som skal have helt aktuelle informationer og mulighed for straks at registrere nye data. Der stilles i dag øgede krav til arbejdsmiljø. Dataterminalerne skal være udformet efter moderne ergonomiske principper for at sikre en korrekt arbejdsstilling og for at gøre det behageligt at arbejde med edb.

Fremkomsten af de offentlige datanet har været med til at præge edb-markedet i det forløbne år. I april måned i år kunne RC som en af de første edb-leverandører demonstrere transmission via det vesttyske offentlige datanet og det nordiske datanet er ved at blive taget i anvendelse. Disse forbedrede transmissionsmuligheder sammenholdt med brugercentreringen giver edb-brugeren adgang til relevante data, hvad enten disse er placeret lokalt eller på eksternt placerede edb-systemer.

For RC har det været en afgørende fordel at kunne tilbyde decentrale edb-løsninger samtidig med, at vi behersker transmissionsområdet og forhold omkring datasikkerhed, så vi sikrer en naturlig edb-udvikling for vore kunder.

De seneste års kraftige udvikling på mikroprocessor området har fået et afgørende gennembrud på edb-markedet i det forløbne år. RC er med i denne udvikling om markedsføringen af vor nye RC700 inden for undervisningsområdet, og dette har givet os en række positive erfaringer både med hensyn til systemernes pålidelighed og økonomi.



Teknologi generelt

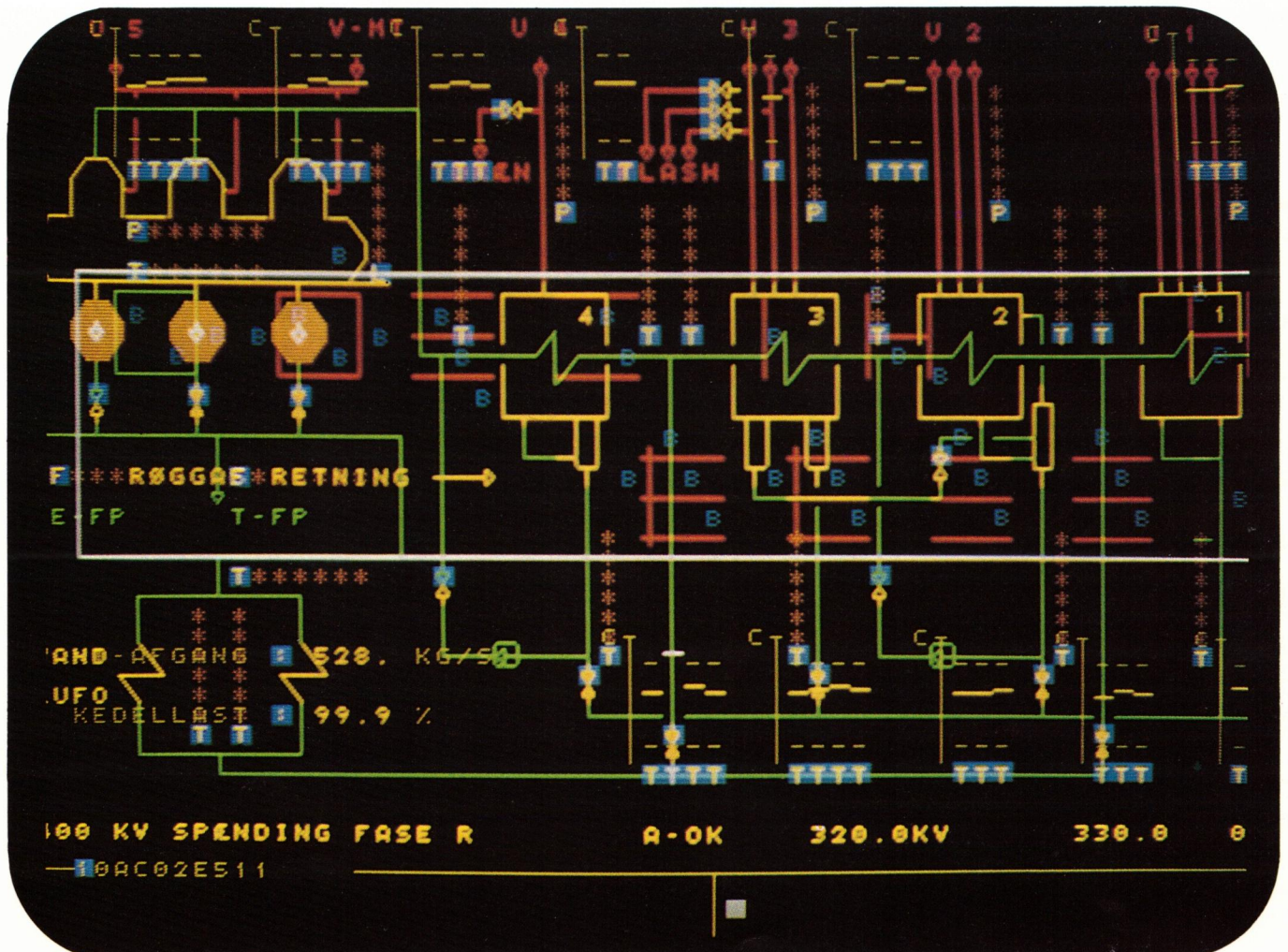
Den traditionelle udvikling med konstant stigende ydeevne for faldende priser er i det forløbne år fortsat - og i visse tilfælde accelereret.

Mikroprocessoren overtager flere og flere funktioner efterhånden som effektiviteten øges. Den indgår nu som direkte styrende element i næsten alle moderne ydre enheder, hvilket ikke alene billiggør udstyret, men også giver mulighed for indbygning af selvtest og diagnosticeringsværktøjer, hvorved vedligeholdelse lettes.

Der ses en generel udvikling i retning af større brug af mellemniveausprog til systemprogrammering, eksemplificeret ved PASCAL, der især for de små mikroprocessorbaserede maskiner er blevet næsten standardiseret.

Samtidig med at mikroprocessoren bliver kraftigere i ydeevne sker der også en udvikling i retning af voksende integration. Man kan inden for den nærmeste fremtid vente, at fabrikanterne begynder at levere mikroprocessor chips, hvor adgangen til hardware chip'en ikke længere sker ved mikroinstruktioner men ved operativsystem og oversættermeddelelser, idet fabrikanten integrerer standardiseret software nede i chip'en.

Disse udviklingstendenser implicerer, at det fremover bliver muligt mere og mere at koncentrere kræfterne om systemintegration og applikationsudvikling, fordi mange af de ressourcer, der traditionelt er blevet brugt til operativsystemudvikling etc. vil kunne sættes ind på udvikling af mere avancerede og brugervenlige anvendelsessystemer, f. eks. i det automatiserede kontor.



Årsregnskab 1979/80: Principper

Selskabets årsregnskab er udarbejdet i overensstemmelse med aktieselskabslovens bestemmelser. De for regnskabet 1979/80 anvendte regnskabs- og vurderingskriterier er følgende:

Indtægts- og øvrige periodiseringskriterier

Salg indtægtsføres, når leverance er afsluttet med kundens godkendelse. Der indtægtsføres derfor ikke avance på igangværende arbejder.

Serviceindtægter periodiseres og tages til indtægt i den måned, ydelsen vedrører.

Materiale- og lønforbrug er det for produktionen direkte opgjorte. Forbruget føres samtidig med, at salget tages til indtægt.

Gager, løn og øvrige kapacitetsomkostninger belastes den regnskabsperiode, omkostningerne vedrører. Direkte produktionsløn overføres til lager i takt med produktionens færdiggørelse. Eksterne leverancer fra softwarehuses aktiveres i det omfang, den relaterede salgssindtægt er passiveret.

Driftsmæssige afskrivninger foretages på grundlag af driftsmidlernes skønnede levetid.

Vurderingskriterier

Varelagre optages til kostpris for materialer og direkte produktionsløn. Varelagre nedskrives for ukurans hidrørende fra forældelse m.v.

Driftsmidler optages til anskaffelsespris og egen produktion til kostpris med fradrag for driftsmæssige afskrivninger.

Fast ejendom optages til anskaffelsespris med fradrag af 6% afskrivning p.a.

Aktier i datterselskaber, som udøver handelsaktivitet, værdiansættes til den regnskabsmæssige indre værdi reguleret for koncerninterne avancer. Der afsættes reservationsbeløb for negativ indre værdi i det omfang, moderselskabet har afgivet garantiforpligtelser for datterselskabers gæld eller lignende.

Feriepengehensættelsen udgør selskabets totale feriepengeforpligtelse pr. statustidspunktet.

Principper for udarbejdelsen af koncernregnskabet:

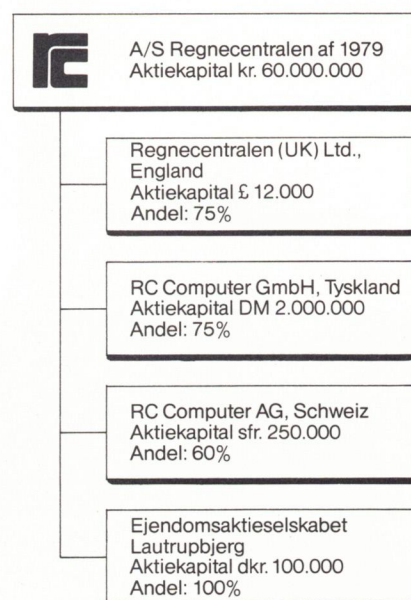
Koncernregnskabet omfatter årsregnskabet for A/S Regnecentralen af 1979 samt de i koncerndiagrammet angivne datterselskaber, hvori A/S Regnecentralen af 1979 ejer aktier svarende til 50% eller mere af den samlede stemmeret.

Koncernens resultat fremkommer efter eliminering af interne indtægts- og omkostningsposter og efter eliminering af urealiserede interne avancer på varelagre.

Koncernbalancen fremkommer ved en sammenlægning af enkeltsekskabernes balanceposter efter eliminering af interne mellemværender.

Koncernens egenkapital udgøres af moderselskabets egenkapital tillagt øvrige aktionærers andel i koncernsekskabernes egenkapital opgjort til den indre værdi på statustidspunktet.

KONCERNSTRUKTUR



MODERSELSKAB

RESULTATOPGØRELSE FOR TIDEN 6/7-1979-30/6-1980

| NOTE | | | kr. |
|------|-----------------------------|-------------------|--------------------|
| 1 | Salg | | 131.168.459 |
| | Materiale- og lønforbrug | | <u>35.914.610</u> |
| | DÆKNINGSBIDRAG | | 95.253.849 |
| 2 | Gager og løn | 67.029.227 | |
| | Øvrige omkostninger | <u>28.883.506</u> | <u>95.912.733</u> |
| | RESULTAT FØR AFSKRIVNINGER | | (658.884) |
| 3 | Afskrivninger | | <u>6.090.059</u> |
| | | | (6.748.943) |
| | Finansieringsindtægter | 1.773.816 | |
| | Finansieringsomkostninger | <u>2.405.965</u> | <u>632.149</u> |
| | PRIMÆRT DRIFTSRESULTAT | | (7.381.092) |
| | Stiftelsesomkostninger | 1.248.250 | |
| | Hensat til tab på debitorer | 457.649 | |
| | Ekstraordinære poster | + <u>477.884</u> | <u>1.228.015</u> |
| | ÅRETS UNDERSKUD | | <u>(8.609.107)</u> |

Der foreslås overført til næste år.

BALANCE PR. 30/6-1980

| | | kr. |
|---|---|--------------------|
| | AKTIVER | |
| | Likvide beholdninger | 4.082.866 |
| | Debitorer | 34.644.140 |
| | Varemellemværender, datterselskaber | 5.355.565 |
| 4 | Lagre | 36.826.113 |
| | Øvrige omsætningsaktiver | <u>1.486.927</u> |
| | OMSÆTNINGSAKTIVER | <u>82.395.611</u> |
| 5 | Aktier i datterselskaber | 4.087.858 |
| | Deposita | 629.067 |
| | Udlån til datterselskaber | 405.626 |
| 6 | Driftsmidler | 15.669.575 |
| 7 | Ejendom, Præstø | <u>3.799.250</u> |
| | ANLÆGSAKTIVER | <u>24.591.376</u> |
| | AKTIVER I ALT | <u>106.986.987</u> |
| | PASSIVER | |
| | | kr. |
| 9 | Kassekredit max. | 9.257.350 |
| | Vare- og omkostningskreditorer | 8.359.062 |
| | Skyldig A-skat og moms | 5.328.719 |
| | Feriepengehensættelse | 8.643.000 |
| | Mellemregning datterselskaber | 2.329.229 |
| 1 | Indtægtsperiodiseringer | <u>17.559.859</u> |
| | KORTFRISTET GÆLD | <u>51.477.219</u> |
| | Prioritetsgæld, Præstø | 640.000 |
| 9 | Finansieringsinstituttet for Industri og Håndværk A/S | <u>4.500.000</u> |
| | LANGFRISTET GÆLD | <u>5.140.000</u> |
| | GÆLD I ALT | <u>56.617.219</u> |
| 8 | Aktiekapital | 60.000.000 |
| 5 | Værdiregulering, datterselskaber | (1.021.125) |
| | Overførsel til næste år | <u>(8.609.107)</u> |
| | EGENKAPITAL I ALT | <u>50.369.768</u> |
| | PASSIVER I ALT | <u>106.986.987</u> |
| 9 | Eventualforpligtelser | 12.907.875 |

KONCERN

RESULTATOPGØRELSE FOR TIDEN 6/7-1979-30/6-1980

| | | (1000 kr.) |
|--|---------------|----------------|
| Salg | | 160.938 |
| Materiale- og lønforbrug | | <u>45.609</u> |
| DÆKNINGSBIDRAG | | 115.329 |
| Gager og løn | 78.276 | |
| Øvrige omkostninger | <u>34.360</u> | <u>112.636</u> |
| RESULTAT FØR AFSKRIVNINGER | | 2.693 |
| Afskrivninger | | <u>7.500</u> |
| | | (4.807) |
| Finansieringsindtægter | 1.820 | |
| Finansieringsomkostninger | <u>5.568</u> | <u>3.748</u> |
| PRIMÆRT DRIFTSRESULTAT | | (8.555) |
| Stiftelsesomkostninger | 1.248 | |
| Hensat til tab på debitorer | 458 | |
| Ekstraordinære poster | <u>+ 829</u> | <u>877</u> |
| Underskud før skat | | (9.432) |
| Beregnet skat | | <u>832</u> |
| KONCERNENS UNDERSKUD | | (10.264) |
| Fremmede aktionærers andel heraf | | <u>408</u> |
| Moderselskabets andel af koncernens underskud | | <u>(9.856)</u> |

Bestyrelse:

Mogens Koktvedgaard
(formand)

Ernst Hviid Klæbel
(næstformand)

Susanne Dahl Andersen

Lars Steen Hansen

R. Tang Jespersen

Willy Olsen

Jørgen Kunter Pedersen

Hans Philip

R. V. Relsted

Direktion:

Peter Sørensen (adm.)

Steffen Harpøth

KONCERNBALANCE PR. 30/6-1980

| NOTE | AKTIVER | (1000 kr.) |
|------|---|----------------|
| | Likvide beholdninger | 4.184 |
| | Debitorer | 41.220 |
| | Lagre | 43.692 |
| | Øvrige omsætningsaktiver | 1.833 |
| | OMSÆTNINGSAKTIVER | <u>90.929</u> |
| | Deposita | 629 |
| | Driftsmidler | 19.734 |
| | Ejendomme | 33.186 |
| | ANLÆGSAKTIVER | <u>53.549</u> |
| | AKTIVER I ALT | <u>144.478</u> |
| | PASSIVER | (1000 kr.) |
| | Bankgæld | 12.889 |
| | Kreditorer | 31.388 |
| | Indtægtsperiodiseringer | 17.560 |
| | KORTFRISTET GÆLD | <u>61.837</u> |
| | Prioritetsgæld | 26.474 |
| | Anden langfristet gæld | 4.850 |
| | LANGFRISTET GÆLD | <u>31.324</u> |
| | UDSKUDT SKAT | 772 |
| | GÆLD I ALT | <u>93.933</u> |
| | Koncernens egenkapital: | |
| | Fremmede aktionærers andel af datterselskabernes egenkapital | 175 |
| | Moderselskabets andel af koncernens egenkapital | 50.370 |
| 10 | KONCERNEGENKAPITAL I ALT | <u>50.545</u> |
| | PASSIVER I ALT | <u>144.478</u> |
| | Koncernens eventualforpligtelser | 16.157 |

REVISIONSPÅTEGNING OG -BERETNING

Nærværende koncern- og årsregnskab for A/S Regnecentralen af 1979, noter 1-10 samt ledelsens årsberetning har vi revideret.
Koncernregnskabet er udarbejdet på grundlag af de af os reviderede regnskaber samt modtagne foreløbige ikke reviderede regnskabsrapporter for de udenlandske selskaber, for hvilke vi ikke er revisorer.
Årsregnskabet for A/S Regnecentralen af 1979 er opgjort i overensstemmelse med lovgivningens og vedtægternes regnskabsbestemmelser, herunder efter principper for god regnskabskik.
Efter vor opfattelse giver koncern- og årsregnskabet de oplysninger, der er nødvendige for bedømmelsen af årets resultat og den økonomiske stilling pr. 30. juni 1980.
Revisionen har derfor ikke givet anledning til at fremsætte supplerende bemærkninger.

København den 8. oktober 1980.

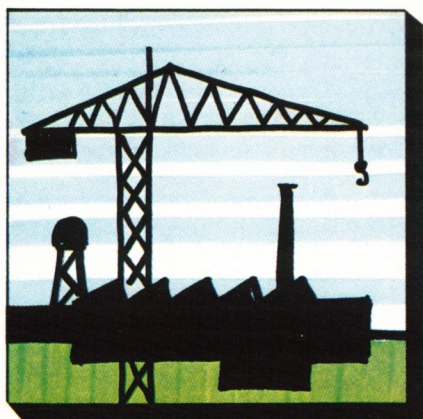
RevisorCentret

Emil Timm
statsautoriseret revisor

Karl Nørgaard
statsautoriseret revisor

Note nr. 1-10 til Resultatopgørelse og Balance.

| Note | Note | | | | | | | | | | | | | | | | | | | | | | | | | | | | | | | | | | | | | | | | |
|--|---|------------------------------------|---|------------------------------------|-------------------------------------|---|---------------|--------------------|--------------|---|--------|---------|---------------------|--|------|-----------|---------------------------|--|------|---------|--------------------|------------------------------------|---------|----------------|----------|-----------------------|--------------|------------------|--|--|---------------|--|---------------|-----------------------------|--------|----------------------|---------------|----------------------|------------------|----------------------|------------------|
| <p>1 Af salget udgør eksportsalg kr. 35.321.000.</p> <p>Som indtægter er alene medtaget de fuldt afsluttede projekter med accept for installation. Der er passiveret 17.559.859 kr. omfattende å conto- og forud-faktureringer. Dækningsbidraget herpå andrager ca. 13.000.000 kr., hvilket beløb først indtægtsføres i regnskabsåret 1980/81 i takt med installationerne og i overensstemmelse med servicekontrakter.</p> | <p>7 Ejendommen Præstø: Købspris pr. 6/7-1979 3.700.000 Tilgang i 1979/80 <u>341.756</u> Samlet anskaffelsespris pr. 30/6-1980 4.041.756 Afskrivninger <u>(242.506)</u> <u>3.799.250</u></p> <p>Ejendomsværdi kroner 3.825.000.</p> | | | | | | | | | | | | | | | | | | | | | | | | | | | | | | | | | | | | | | | | |
| <p>2 Omkostningerne fordeles på: Udviklingsomkostninger: 13.406.000 Produktionsomkostninger: 15.676.000 Omkostninger Teknisk Service: 16.416.000 Salgs- og administrationsomkostninger: 50.414.733 <u>95.912.733</u></p> | <p>8 Aktiekapital: Ved selskabets stiftelse 50.000.000 Kapitaludvidelse oktober 1979 10.000.000 <u>60.000.000</u></p> | | | | | | | | | | | | | | | | | | | | | | | | | | | | | | | | | | | | | | | | |
| <p>3 Afskrivninger er foretaget med lineære afskrivninger pro rata på følgende vis:</p> <table border="0" style="width: 100%;"> <thead> <tr> <th></th> <th style="text-align: right;">Beløb</th> <th style="text-align: right;">Afskrives over/med</th> <th style="text-align: right;">Afskrivninger 1979/80</th> </tr> </thead> <tbody> <tr> <td>Egne anlæg</td> <td style="text-align: right;">11.633.694</td> <td style="text-align: right;">4 år</td> <td style="text-align: right;">2.994.729</td> </tr> <tr> <td>Hjælpeudstyr</td> <td style="text-align: right;">3.209.635</td> <td style="text-align: right;">4 år</td> <td style="text-align: right;">643.194</td> </tr> <tr> <td>Øvrige driftsmidler</td> <td style="text-align: right;">5.923.799</td> <td style="text-align: right;">5 år</td> <td style="text-align: right;">2.059.630</td> </tr> <tr> <td>Ombygning, lejede lokaler</td> <td style="text-align: right;">750.000</td> <td style="text-align: right;">5 år</td> <td style="text-align: right;">150.000</td> </tr> <tr> <td>Ejendommen, Præstø</td> <td style="text-align: right;"><u>4.041.756</u></td> <td style="text-align: right;">6% p.a.</td> <td style="text-align: right;"><u>242.506</u></td> </tr> <tr> <td></td> <td style="text-align: right;"><u>25.558.884</u></td> <td></td> <td style="text-align: right;"><u>6.090.059</u></td> </tr> </tbody> </table> <p>Anskaffelser af småaktiver er ført til udgift under "Øvrige omkostninger".</p> | | Beløb | Afskrives over/med | Afskrivninger 1979/80 | Egne anlæg | 11.633.694 | 4 år | 2.994.729 | Hjælpeudstyr | 3.209.635 | 4 år | 643.194 | Øvrige driftsmidler | 5.923.799 | 5 år | 2.059.630 | Ombygning, lejede lokaler | 750.000 | 5 år | 150.000 | Ejendommen, Præstø | <u>4.041.756</u> | 6% p.a. | <u>242.506</u> | | <u>25.558.884</u> | | <u>6.090.059</u> | <p>9 Eventualforpligtelser</p> <table border="0" style="width: 100%;"> <tbody> <tr> <td>Garantiforpligtelse for kundeforudbetalinger</td> <td style="text-align: right;">2.091.020</td> </tr> <tr> <td>Garantiforpligtelser for datterselskabers gæld</td> <td style="text-align: right;">7.424.258</td> </tr> <tr> <td>Øvrige garantiforpligtelser</td> <td style="text-align: right;">90.000</td> </tr> <tr> <td>Kautionsforpligtelse</td> <td style="text-align: right;"><u>85.000</u></td> </tr> <tr> <td>Garantier og kaution</td> <td style="text-align: right;"><u>9.690.278</u></td> </tr> <tr> <td>Leasingforpligtelser</td> <td style="text-align: right;"><u>3.217.597</u></td> </tr> </tbody> </table> <p>Sikkerhedsstillelser: Til sikkerhed for kassekredit med udnyttet trækingsret kr. 5.601.000 pr. 30/6-1980 er udstedt ejerpantebrev kroner 10.000.000 med sikkerhed i ejendommen, Præstø.</p> <p>Til sikkerhed for lån, Finansieringsinstituttet, kroner 4.500.000, er udstedt ejerpantebrev, kroner 1.600.000, med sikkerhed i ejendommen Præstø samt løse pantebrev kroner 2.500.000 med sikkerhed i driftsmidler beroende i ejendommen Lautrupbjerg.</p> | Garantiforpligtelse for kundeforudbetalinger | 2.091.020 | Garantiforpligtelser for datterselskabers gæld | 7.424.258 | Øvrige garantiforpligtelser | 90.000 | Kautionsforpligtelse | <u>85.000</u> | Garantier og kaution | <u>9.690.278</u> | Leasingforpligtelser | <u>3.217.597</u> |
| | Beløb | Afskrives over/med | Afskrivninger 1979/80 | | | | | | | | | | | | | | | | | | | | | | | | | | | | | | | | | | | | | | |
| Egne anlæg | 11.633.694 | 4 år | 2.994.729 | | | | | | | | | | | | | | | | | | | | | | | | | | | | | | | | | | | | | | |
| Hjælpeudstyr | 3.209.635 | 4 år | 643.194 | | | | | | | | | | | | | | | | | | | | | | | | | | | | | | | | | | | | | | |
| Øvrige driftsmidler | 5.923.799 | 5 år | 2.059.630 | | | | | | | | | | | | | | | | | | | | | | | | | | | | | | | | | | | | | | |
| Ombygning, lejede lokaler | 750.000 | 5 år | 150.000 | | | | | | | | | | | | | | | | | | | | | | | | | | | | | | | | | | | | | | |
| Ejendommen, Præstø | <u>4.041.756</u> | 6% p.a. | <u>242.506</u> | | | | | | | | | | | | | | | | | | | | | | | | | | | | | | | | | | | | | | |
| | <u>25.558.884</u> | | <u>6.090.059</u> | | | | | | | | | | | | | | | | | | | | | | | | | | | | | | | | | | | | | | |
| Garantiforpligtelse for kundeforudbetalinger | 2.091.020 | | | | | | | | | | | | | | | | | | | | | | | | | | | | | | | | | | | | | | | | |
| Garantiforpligtelser for datterselskabers gæld | 7.424.258 | | | | | | | | | | | | | | | | | | | | | | | | | | | | | | | | | | | | | | | | |
| Øvrige garantiforpligtelser | 90.000 | | | | | | | | | | | | | | | | | | | | | | | | | | | | | | | | | | | | | | | | |
| Kautionsforpligtelse | <u>85.000</u> | | | | | | | | | | | | | | | | | | | | | | | | | | | | | | | | | | | | | | | | |
| Garantier og kaution | <u>9.690.278</u> | | | | | | | | | | | | | | | | | | | | | | | | | | | | | | | | | | | | | | | | |
| Leasingforpligtelser | <u>3.217.597</u> | | | | | | | | | | | | | | | | | | | | | | | | | | | | | | | | | | | | | | | | |
| <p>4 Varelageret er værdiansat til kostpris opgjort som materialeindkøbspris (laveste værdi af kostpris eller dagspris) med tillæg af direkte produktionsløn.</p> | <p>10 Bevægelserne i koncernens egenkapital i året 1979/80 sammensætter sig således:</p> <table border="0" style="width: 100%;"> <thead> <tr> <th></th> <th style="text-align: right;">A/S Regne- centralen af 1979 (1000 kr.)</th> <th style="text-align: right;">Øvrige aktionærer (1000 kr.)</th> <th style="text-align: right;">Ialt (1000 kr.)</th> </tr> </thead> <tbody> <tr> <td>Aktiekapital ved stiftelsen af moderselskabet</td> <td style="text-align: right;">50.000</td> <td></td> <td style="text-align: right;">50.000</td> </tr> <tr> <td>Aktiekapital-udvidelse i moderselskabet</td> <td style="text-align: right;">10.000</td> <td></td> <td style="text-align: right;">10.000</td> </tr> <tr> <td>Øvrige aktionærers indskud i datterselskaber til indre værdi ved etableringen af koncernen</td> <td></td> <td style="text-align: right;">583</td> <td style="text-align: right;">583</td> </tr> <tr> <td>Opskrivning til indre værdier ved køb af datterselskaber</td> <td style="text-align: right;">387</td> <td></td> <td style="text-align: right;">387</td> </tr> <tr> <td>Underskud ifølge koncernregulering</td> <td style="text-align: right;">(9.856)</td> <td style="text-align: right;">(408)</td> <td style="text-align: right;">(10.264)</td> </tr> <tr> <td>Kursreguleringer m.v.</td> <td style="text-align: right;"><u>(161)</u></td> <td></td> <td style="text-align: right;"><u>(161)</u></td> </tr> <tr> <td></td> <td style="text-align: right;"><u>50.370</u></td> <td style="text-align: right;"><u>175</u></td> <td style="text-align: right;"><u>50.545</u></td> </tr> </tbody> </table> | | A/S Regne- centralen af 1979 (1000 kr.) | Øvrige aktionærer (1000 kr.) | Ialt (1000 kr.) | Aktiekapital ved stiftelsen af moderselskabet | 50.000 | | 50.000 | Aktiekapital-udvidelse i moderselskabet | 10.000 | | 10.000 | Øvrige aktionærers indskud i datterselskaber til indre værdi ved etableringen af koncernen | | 583 | 583 | Opskrivning til indre værdier ved køb af datterselskaber | 387 | | 387 | Underskud ifølge koncernregulering | (9.856) | (408) | (10.264) | Kursreguleringer m.v. | <u>(161)</u> | | <u>(161)</u> | | <u>50.370</u> | <u>175</u> | <u>50.545</u> | | | | | | | | |
| | A/S Regne- centralen af 1979 (1000 kr.) | Øvrige aktionærer (1000 kr.) | Ialt (1000 kr.) | | | | | | | | | | | | | | | | | | | | | | | | | | | | | | | | | | | | | | |
| Aktiekapital ved stiftelsen af moderselskabet | 50.000 | | 50.000 | | | | | | | | | | | | | | | | | | | | | | | | | | | | | | | | | | | | | | |
| Aktiekapital-udvidelse i moderselskabet | 10.000 | | 10.000 | | | | | | | | | | | | | | | | | | | | | | | | | | | | | | | | | | | | | | |
| Øvrige aktionærers indskud i datterselskaber til indre værdi ved etableringen af koncernen | | 583 | 583 | | | | | | | | | | | | | | | | | | | | | | | | | | | | | | | | | | | | | | |
| Opskrivning til indre værdier ved køb af datterselskaber | 387 | | 387 | | | | | | | | | | | | | | | | | | | | | | | | | | | | | | | | | | | | | | |
| Underskud ifølge koncernregulering | (9.856) | (408) | (10.264) | | | | | | | | | | | | | | | | | | | | | | | | | | | | | | | | | | | | | | |
| Kursreguleringer m.v. | <u>(161)</u> | | <u>(161)</u> | | | | | | | | | | | | | | | | | | | | | | | | | | | | | | | | | | | | | | |
| | <u>50.370</u> | <u>175</u> | <u>50.545</u> | | | | | | | | | | | | | | | | | | | | | | | | | | | | | | | | | | | | | | |
| <p>6 Værdien af driftsmidler fremkommer som følger:</p> <table border="0" style="width: 100%;"> <tbody> <tr> <td>Anskaffelsesværdi pr. 6/7-1979:</td> <td style="text-align: right;">8.761.000</td> </tr> <tr> <td>Nettotilgang 1979/80</td> <td style="text-align: right;"><u>12.756.128</u></td> </tr> <tr> <td>Samlet anskaffelsesværdi 30/6-1980:</td> <td style="text-align: right;">21.517.128</td> </tr> <tr> <td>Afskrivninger</td> <td style="text-align: right;"><u>(5.847.553)</u></td> </tr> <tr> <td></td> <td style="text-align: right;"><u>15.669.575</u></td> </tr> </tbody> </table> | Anskaffelsesværdi pr. 6/7-1979: | 8.761.000 | Nettotilgang 1979/80 | <u>12.756.128</u> | Samlet anskaffelsesværdi 30/6-1980: | 21.517.128 | Afskrivninger | <u>(5.847.553)</u> | | <u>15.669.575</u> | | | | | | | | | | | | | | | | | | | | | | | | | | | | | | | |
| Anskaffelsesværdi pr. 6/7-1979: | 8.761.000 | | | | | | | | | | | | | | | | | | | | | | | | | | | | | | | | | | | | | | | | |
| Nettotilgang 1979/80 | <u>12.756.128</u> | | | | | | | | | | | | | | | | | | | | | | | | | | | | | | | | | | | | | | | | |
| Samlet anskaffelsesværdi 30/6-1980: | 21.517.128 | | | | | | | | | | | | | | | | | | | | | | | | | | | | | | | | | | | | | | | | |
| Afskrivninger | <u>(5.847.553)</u> | | | | | | | | | | | | | | | | | | | | | | | | | | | | | | | | | | | | | | | | |
| | <u>15.669.575</u> | | | | | | | | | | | | | | | | | | | | | | | | | | | | | | | | | | | | | | | | |



Privat Sektor

Privat Sektor er ansvarlig for følgende aktivitetsområder:

1. Private virksomheder og organisationer i Danmark.
2. Edb-servicebureauer i ind- og udland.

Indsatsen i det forløbne år har været koncentreret om etableringen af gode relationer til eksisterende brugere af RC-udstyr indenfor ovennævnte områder samt naturligvis salg til en række nye brugere.

Dette har resulteret i en række ordrer fra bl. a.:

- Pensionskassernes Administrationskontor, Virum
- SPS, København
- Højderyggens Landbocenter, Tørring
- Peerless Fabrikkerne, København
- Industrirådet, København
- Bilwinco, Skanderborg
- Th. Strålfors, København
- Fredericia Skibsværft, Fredericia
- Nordisk Fjer senge- og boligudstyr, Middelfart
- UNIC, Finland
- Central Beheer
- RC Datacenter

Sektoren har ca. 40 medarbejdere og omsætningen det første år andrager ca. 33 mill. kr. Sideløbende hermed er gennemført en række aktiviteter, der skal medvirke til at sektoren kan leve op til RC's idégrundlag, strategi og politik. Resultaterne heraf kan måles i:

- Et højt og ensartet service-niveau overfor brugerne.
- Successiv indførelse af informationssystemer vedrørende programpakker.
- Standardisering og bevidst produktpolitik med vægt på generelle produkter, der med få modifikationer kan anvendes af mange brugere.
- Opbygning af samarbejde med programmehuse, der har erfaring i at arbejde med RC-systemer, således at et bredt programsortiment er tilgængelig for brugerne.

Et af resultaterne heraf er virksomhedssystemet RC MOSAIK, som i årets løb er blevet installeret hos en række brugere.

Som eksempel kan nævnes Nordisk Fjer senge- og boligudstyr, som i det forløbne år har indført RC MOSAIK som administrativt edb-system. Endvidere startede Peerless Fabrikkerne efter en systemetableringstid på kun 2 måneder brugen af RC MOSAIK, som afløser for såvel servicebureau som egen minidatamat. Udover en række andre bør også nævnes RC, der i det nye år anvender RC MOSAIK efter tidligere at have anvendt edb-servicebureau.

RC MOSAIK vil også i årene fremover have en central placering i Privat sektors aktiviteter.

Privat sektor kan således se tilbage på et år som er forløbet over vore bedste forventninger, og vi har tiltro til, at de næste år ligeledes vil forløbe positivt, baseret på dygtige medarbejdere, stabilt og ydedygtigt edb-udstyr og programmer - løsninger der på alle måder lever op til 80'ernes standard.



Offentlig sektor

Firmaets generelle politik om at satse inden for nicher på edb-området, ses også tydeligt i denne sektor. I det følgende skal kort omtales områder og aktiviteter.

Kommunal administration

I det forløbne år er den kommunale kundebase, baseret på RC8000, blevet udvidet med bl. a. Blåvandshuk Kommune, Kalundborg Kommune, Bjerringbro Kommune og Vejle Kommune. Kommunernes lokale edb-system består af en lang række moduler hvoraf kan nævnes: Budget- og regnskabs-system, kasseterminalsystem, budget-fremskrivning, likviditetsplanlægning, betalingskonto, remittering, forbrugs-afgift system, institutionssystem, løn, folkeregister etc.

Skolesektor

Allerede i efteråret 1979 introduceredes den nye mikrodatamat RC700. Den er indtil nu solgt i et antal, der har oversteget de dristigste forventninger, således at det tegner til, at RC700 bliver den mest brugte skoledatamat.

El-sektoren

Den største opgave inden for el-sektoren har været løsningen af driftovervågningsopgaven i blok 5 på det nye ASNÆSVÆRK. Her overvåger to RC7100 tidsfølgere 2 x 1024 indgange og viser resultaterne på grafiske farveskærme til en optimal udnyttelse af værket. Derudover har vi solgt administrative systemer til ELSAM og Midtjysk Elforsyning.

Offentlige institutioner

Til administrative og teknisk-videnskabelige formål har en lang række institutioner i det forløbne år anskaffet RC8000. Det gælder for eksempel: Meteorologisk Institut, Geodætisk Institut, Danmarks Fiskeri- & Havundersøgelser, Risø og H. C. Ørsted Institutet.

I/S Datacentralen af 1959

Samarbejdet med DC sker på to felter. Det første er, hvor DC som konsulent for statslige institutioner afholder udbudsforretninger mellem flere leverandører og anbefaler de leverandører, der har det bedste udstyr til opgaven. Her er RC i en del tilfælde blevet valgt til maskinleverandør.

Det andet område er journalisering.

Vi citerer fra cirkulæreskrivelse nr. 43 i Ministerialtidende af 3. marts 1980:

"Til afhjælpning af [ulempene ved manuel journalisering] har Administrationsdepartementet, Rigsarkivet og I/S Datacentralen i fællesskab udviklet et edb-system til journalisering og sagsstyring inden for den offentlige forvaltning. Systemet, der er baseret på anvendelsen af dansk edb-udstyr, er generelt anvendeligt.

Systemet medfører, at journaloplysningerne kun skal indtastes en gang i modsætning til i dag, hvor man i de fleste journaler indfører oplysningerne i flere registre (emneregistre, kronologiske registre, navneregistre osv.).

Ved hjælp af en edb-terminal kan man under det nye system fremkalde journaloplysninger ud fra en række søgekriterier.

Udskrivning af postlister og restancelister, der i dag er ganske tidskrævende og derfor ikke altid finder sted i ønskeligt omfang, sker i det nye system automatisk. Tilsvarende gælder statistikker over udviklingen i sagstallet, gennemsnitlig ekspeditionstid eller andre oversigter til brug for institutionens ledelse".

Nok så interessant er Finansminister Svend Jakobsen's forord til Administrationsdepartementets årsberetning 1979: "...Hertil kommer de muligheder, som systemet vil have i kommuner og amtskommuner, i erhvervslivet og måske i udlandet".

Foreløbig er der kontraheret med 6 statslige styrelser.

| | | |
|--|--------|------|
| Smith R.E. Confec, 186 Bexley Rd SE9..... | 01-850 | 6641 |
| Smith R.E. 4/99 Blackheath Pk SE3..... | 01-852 | 8247 |
| Smith R.E. 21 Blandford Ct, Brondesbury Pk NW6..... | 01-459 | 0952 |
| Smith R.E. 34 Burghill Rd SE26..... | 01-778 | 3694 |
| Smith R.E. Mtl Worker, 27 Clerkenwell CLO EC1..... | 01-253 | 1794 |
| Smith R.E. 66 Cleveland Rd E19..... | 01-989 | 9731 |
| Smith R.E. 1 Crookham Rd SW6..... | 01-736 | 6344 |
| Smith R.E. 62 Edward Rd E17..... | 01-520 | 6347 |
| Smith R.E. 32 Dunnock Ct, Elmworth Gro SE21..... | 01-670 | 4722 |
| Smith R.E. 45a Fairfax Rd W4..... | 01-994 | 0349 |
| Smith R.E. 90a Galsford St NW5..... | 01-267 | 2546 |
| Smith R.E. 67 Gaywood Clo SW2..... | 01-671 | 3439 |
| Smith R.E. 4 Greatfield Clo SE4..... | 01-690 | 4238 |
| Smith Roy E, 28 Grecian Cres SE19..... | 01-670 | 5015 |
| Smith R.E. 62 Heythorp St SW18..... | 01-870 | 4937 |
| Smith R.E. 82a Hunsdon Rd SE14..... | 01-732 | 0419 |
| Smith R.E. 82 Huxley Rd N18..... | 01-807 | 1515 |
| Smith Robert E, 65 Kings Rd E11..... | 01-556 | 6482 |
| Smith R.E. 10 Kenbrook Ho, Leighton Rd NW5..... | 01-267 | 5532 |
| Smith R.E. 247 Little Rd SW6..... | 01-385 | 8764 |
| Smith Robert E, 119 Marsala Rd SE13..... | 01-690 | 0547 |
| Smith R.E. 13 Verity Ho, Merchant St E3..... | 01-981 | 1547 |
| Smith R.E. 18 Moira Rd SE9..... | 01-859 | 4227 |
| Smith R.E. 15 Oak Gro Rd SE20..... | 01-778 | 6762 |
| Smith R.E. 87r Mayford Oakley Sq NW1..... | 01-388 | 3335 |
| SMITH R.E. Mrent Tlr, 32 Old Burlington St W1..... | 01-734 | 4855 |
| Smith R.E. 11 Redhill Ct, Palace Rd SW2..... | 01-674 | 7677 |
| Smith R.E. 42 Pole Hi Rd E4..... | 01-529 | 2477 |
| Smith R.E. 20 Queen Elizabeth's Clo, Queen Elizabeth's Wlk N16..... | 01-800 | 7955 |
| Smith R.E. 80 St. Augustine's Rd NW1..... | 01-485 | 6167 |

Telesektor

Telesektorens arbejdsområde er salg og levering af edb-systemer til telefon-administrationer, såvel i Danmark som i udlandet. Aktiviteterne har i det forløbne år været koncentreret om oplysningssystemer, som gennem flere år har været et nøgleprodukt for RC, samt om udvikling af alarmnet som forventes at blive et nøgleprodukt det kommende år inden for samme markedsområde.

Inden for området for oplysningssystemer er der i det forløbne år indgået kontrakt med Ministeriet for Kommunikation i Kuwait om levering af et færdigt oplysningssystem. Systemet, der er meget omfattende, forventes leveret i første halvår 1981.

Parallelt hermed er der i det forløbne år etableret kontakt til en række telefonselskaber i udlandet om etablering af oplysningssystemer. Blandt de væsentligste skal nævnes afgivelse af tilbud til Australien i samarbejde med L. M. Ericsson's datterselskab i Australien på et oplysningssystem til at dække hele det australske kontinent.

I USA har Lockheed Electronics Co. der er agent for RC i USA opnået sit gennembrud ved for nylig at vinde den endelige udbygning af oplysningssystemet til Michigan Bell Telephone. Ordren omfatter ialt 14 stk. RC8000 model 45 edb-systemer og 65 stk. RC3503 minicomputere. Lockheed er for tiden i gang med slutforhandlinger med andre telefonselskaber i USA, og der er således håb om væsentlige indtægter i forlængelse af vort samarbejde med Lockheed Electronics.

I det forløbne år har RC indgået et samarbejde med de danske teleadministrationer om udvikling af et offentligt alarmnet. Samarbejdet har resulteret i en udviklingskontrakt iflg. hvilken RC leverer et demonstrationssystem i september 1980 samt skal levere en prototype på alarmnettet d. 1. april 1981. Systemet ventes sat i drift medio 1981 og installeret som et landsdækkende system i løbet af en 3-4 års periode.

Alarmnettet er baseret på et generelt standardiseret packet switched datanet (paxnet). I fuldt udbygget stand omfatter alarmnettet alene i Jydsk Telefons område ca. 600 datanetknuder.

Introduktionen af et offentligt alarmnet betyder, at man på alarmtransmissionsområdet overgår til at anvende den nyeste teknologi, som opfylder en lang række sikkerhedskrav og krav til flexibilitet, som tidligere ikke kunne imødekommes.

På grund af den udstrakte anvendelse af internationalt anerkendte standarder, samt på grund af den store flexibilitet i tilslutning af alarmudstyr, må det forventes, at alarmnettet vil vække opmærksomhed på internationalt plan.



Ekспорт

Selvom Danmark har et af de højeste edb-forbrug pr. indbygger i verden, udgør det danske marked kun en forsvindende del af det totale edb-marked. For at holde sig konkurrencedygtig i forhold til de store udenlandske edb-leverandører, er det derfor nødvendigt for et firma som RC at opnå et produktions-volumen, der overstiger den danske afsætning.

Herved bliver det væsentligt for RC at have et velfungerende distributionsnet i udlandet, som dels kan håndtere de eksisterende produkter og dels overtage de nye produkter, som RC vil markedsføre i fremtiden.

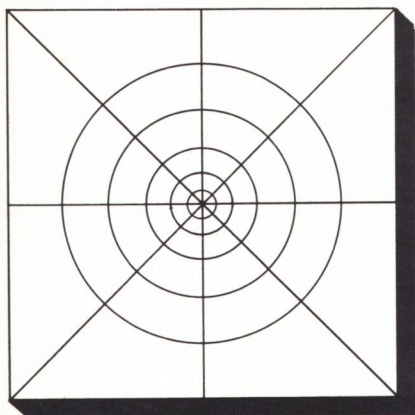
Under hele rekonstruktionsforløbet i 1979, blev der derfor gjort en kraftig indsats for at fastholde de eksisterende eksport-markeder. Dette resulterede i, at RC nu har datterselskaber i Vest-tyskland, Storbritannien og Schweiz og agenter i Norge, Sverige, Finland, Holland, Kuwait og U.S.A. Hermed står RC godt rustet i en international markedsføring af RC's eksisterende og kommende produkter.

Det første år har givet en tilfredsstillende eksport, der har indfriet forventninger i det nye selskab til de udenlandske markeder.

Det største eksportprodukt har været RC3600-systemet, der finder anvendelse som hjælpe-system for større datamater ved at udføre opgaver som udskrivning, data-konvertering, data entry og data-kommunikation og som IBM-kommunikation front-end's.

Derudover er der leveret en række RC8000-systemer. Heraf et system til ECMWF (European Center of Medium Range Weather Forecast) i Reading, England. Dette system tager del i et stort kommunikationssystem for data-udveksling mellem ECMWF og de europæiske meteorologiske institutter, hvortil RC også har leveret en række terminal-systemer baseret på RC3600 systemer.

Et andet RC8000-system er leveret til et norsk servicebureau, Data-Nett A/S, der betjener en række revisorer. Revisorerne er tilsluttet RC8000-anlægget on-line via RC3600-systemer, der foruden at fungere som terminal koncentratorer, også udfører data entry opgaver. Revisorerne kan selv fra deres terminaler vælge, om de vil kommunikere med data entry-systemet eller RC8000-anlægget.



Datanet

RC har i det forløbne år befæstet sin stilling som én af de førende virksomheder i Europa inden for levering og implementering af datakommunikationssystemer. Således er ikke færre end 3 datanet-installationer blevet færdiggjort i løbet af året og to nye er påbegyndt.

De 3 færdiggjorte netværk er leveret til henholdsvis det store tyske servicebureau for revisorer DATEV, til den tjekkoslovakiske statsbank og til det svenske servicebureau SEDAB.

DATEV-systemet viser til fulde, at RC behersker teknikken at foretage direkte kanaltilslutninger af kommunikationsudstyr til store IBM-datamater, hvorved brugeren undgår at skulle anskaffe IBM's eget kommunikationsudstyr og -programmel.

Herved fås et åbent system, hvortil terminaler af mange forskellige fabrikater kan afsluttes. DATEV har f. eks. fra Triumph-Adler, Philips og Olivetti, i øjeblikket et antal på ca. 4000. Disse terminaler koncentrerer af RC-systemer i 7 forskellige byer, og data sendes mellem disse 7 knudepunkter og et dubleret RC-system, der fungerer som kommunikations front-end for en IBM 3033N og en IBM 370/158, der er installeret i Nürnberg. Trafikken mellem hver koncentrator og kommunikation front-end's foregår via to 9600 bps HDLC linier (1 fast og 1 opkalds-linie). Antallet af terminaler som betjenes af datanettet forventes at nå op på 8000 i 1982.

Hos den tjekkoslovakiske statsbank er der installeret et datanet bestående af to centrale stationer, henholdsvis i Prag og Bratislava, og af lokale terminalsystemer i 9 tjekkoslovakiske byer. De centrale anlæg foretager distribution via et spooling system fra magnetbånd og opsamling på magnetbånd af data til og fra de lokale systemer. Data udveksles i de centrale lokationer med hovedmaskinen på magnetbånd. På de lokale systemer foretages om-brydning og konvertering af data, samtidig med selve datakommunikationen.

Datanettet til SEDAB tilbyder kommunikation fra IBM 3270 kompatible terminaler, IBM 2780 kommunikation og HASP-Work Station trafik på samme fysiske linie. Da net-applikationen er bygget på RCNET, kan man få forbindelse med flere IBM værts-datamater fra den samme terminal. Man specificerer blot identifikationen for den værts-datamat, man i det aktuelle tilfælde vil tage kontakt med.

I løbet af året er der påbegyndt to nye større datanet-projekter, Centernet og PAXNET. Centernet leveres til de regionale edb-centre RECAU, RECKU og NEUCC, hvor det skal sørge for kommunikation mellem en vilkårlig terminal og en vilkårlig af værts-datamaterne, som kan være enten en CDC, en Univac eller en IBM, samt for kommunikationer mellem de enkelte centre. Nettets opbygning følger ISO's referencemodel for sammenkobling af åbne systemer. I Centernet implementeres en transport station, en virtuel terminal, og en protokol for overførsel af data til en terminalskriver, samt et netovervågningscenter.

PAXNET, der følger de samme principper som Centernet, skal udgøre selve transportnettet i forskellige kommunikationssystemer hos telefon-administrationerne, KTAS, Jydsk Telefon og FKT.

Udvikling

I det forløbne år er der gennemført 3 større projekter samt en del mindre.

Minidatamaten RC3502

RC3502 er blevet udviklet siden selskabets start.

Maskinen bryder på afgørende vis med tidligere designfilosofier på den måde, at den er RC's første maskine, hvor programmøren ikke kan kode i maskinsprog - fordi noget sådant ikke findes. Man tvinges til at programmere i PASCAL80 som er en realtids, flerprocessor version af PASCAL. PASCAL80 programmet oversættes til en P-kode, som maskinens mikroprogram direkte udfører. De foreløbige erfaringer tyder på, at gevinsten i test- og indkøringsfasen langt overstiger vore forventninger.

Terminalsystemet RC850

Den samme PASCAL80 er under implementering på såvel RC850 skærmserien som RC700 mikrodatamaten.

De første prototyper af RC850 i en simpel version kører nu. Skærmen er mikroprocessorbaseret, og selve skærmens funktion - om det er en TTY-skærm, en formatskærm osv. - programmeres i PASCAL80. Det forventes, at skærmen i en udvidet udgave bliver grundelementet i et fremtidigt distribueret system.

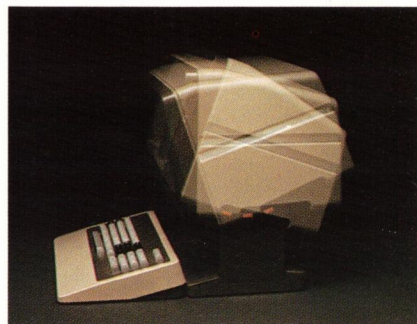
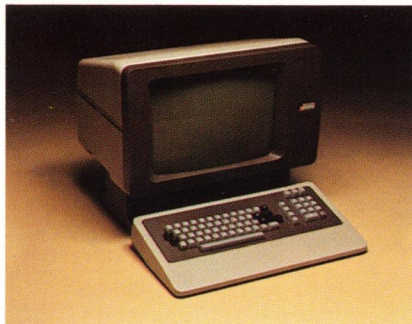
Mikrodatamaten RC700

I slutningen af 1979 blev der fremstillet en nulserie på 60 af mikrodatamaten RC700. Maskinen, der nu er produktmodnet og under produktionsopstart i den færdige udgave, baseres på den samme mikroprocessor som RC850. Implementeringen af COMAL80 programmeres i PASCAL80, således at programmer bliver flytbare til RC850. Det forventes, at RC700 mikrodatamaten løbende udbygges med de faciliteter, markedet i øvrigt byder på.

Udover ovennævnte større projekter, der på sprogniveau alle er PASCAL80 baserede, er der i årets løb startet projekter omkring RC8000 applikationsværktøjer, tilslutning af RC3502 som front-end til RC8000 og undersøgelse vedrørende fremtidig systemarkitektur. RC8000's nye model 55, som har dobbelt så stor hastighed som den hidtil hurtigste model, er blevet færdigudviklet og installeret de første par steder. Der er endvidere blevet udviklet halvlederlager til RC3600 for at opnå en lavere pris.

Elektroprisen 1980.

Dansk Ingeniørforenings "Elektroprisen for 1980" blev i maj 1980 tildelt akademiingeniør Knud Erik Hansen som en anerkendelse for hans kreative indsats i RC's udviklingsafdeling.



Produktion

Produktionen har i det forløbne år ydet en stor indsats for at fremstille konkurrencedygtige produkter til salget. Desuden er der løbende foretaget analyser af produktionsapparatets egnethed og muligheder. Resultatet er blevet, at RC vil gennemføre en kraftig modernisering af fabrikkerne i Præstø og Glostrup. Målsætningen er at ændre produktionen fra at være avanceret håndværk til masseproducerende industri med samme høje kvalitetsniveau, som i dag kendetegner RC's produkter.

Fabrikken i Præstø er producent af de modulære elektronik- og mekanikenheder, som benyttes i RC's produkter. De største opgaver i det kommende år vil være at indføre et meget avanceret automatisk testudstyr i testafdelingen samt en lang række hjælpemidler i elektronikmontagen for at øge kvaliteten og kapaciteten.

Fabrikken i Glostrup er producent af de færdige systemer, hvortil en stor del af modulerne kommer fra Præstø. Også her vil der blive foretaget ændringer, bl. a. en ombygning, som skal gøre bygningen mere egnet til at producere de kommende års produkter i. Vigtigst er dog en ændring af produktionsformerne fra udelukkende at være produktion efter kundeordre til at være serieproduktion af edb-systemer på et højt teknisk niveau.

Teknisk Service

Ved udgangen af regnskabsåret vedligeholder Teknisk Service ialt godt 400 RC systemer i Danmark heraf 110 RC8000 systemer. Vedligeholdelsen foregår for 95%'s vedkommende i henhold til vedligeholdelseskontrakter.

Teknisk Service beskæftiger 54 erfarne serviceteknikere fordelt på afdelingerne i Glostrup, København F., Århus, Aalborg, Odense og Esbjerg.

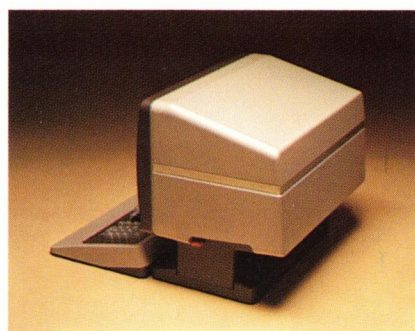
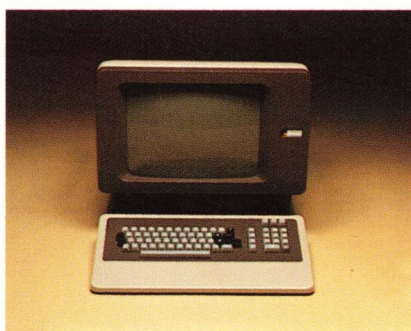
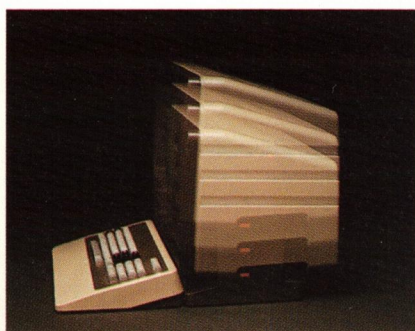
Dette sikrer, at tilkaldstiden for enhver kunde er kortest mulig. En femtedel af serviceteknikerne er udstationeret som faste teknikere på de største installationer.

Alle afdelingerne råder over velassorterede lagre af reservemoduler og reserveenheder, som sikrer at reparation af fejl på systemerne kan foregå på modulniveau med kortest mulig reparationstid.

Reparation af defekte moduler samles fra efteråret 1980 på Teknisk Service's centrale reparationsværksted i Ballerup i forbindelse med flytning af Teknisk Service fra Glostrup til Ballerup.

Den løbende uddannelse af såvel danske som udenlandske serviceteknikere finder sted i RC's egen undervisningsafdeling i Ballerup. (Afdelingen beskæftiger 6 højtuddannede heltidslærere).

Kursusprogrammet dækker samtlige RC's produkter og omfatter ca. 100 forskellige kursusmoduler. Disse afholdes løbende med 2-4 samtidige kurser.



Personalia

Bestyrelse

Professor, dr. jur.
Mogens Koktvedgaard,
Københavns Universitet
(formand)

Direktør, cand. jur.
Ernst Hviid Klæbel
A/S Dagbladet Politiken
(næstformand)

Ingeniørassistent
Susanne Dahl Andersen
A/S Regnecentralen af 1979
Præstø

Økonomidirektør
Lars Steen Hansen
Pensionskassernes
Administrationskontor

Direktør
R. Tang Jespersen
Det Store Nordiske Telegraf-Selskab
(Aktieselskab)

Direktør
Willy Olsen
I/S Datacentralen af 1959

Konsulent
Jørgen Kunter Pedersen
A/S Regnecentralen af 1979
Åbyhøj

Advokat
Hans Philip
Aalborg

Direktør
R. V. Relsted
Jydsk Telefon-Aktieselskab

Revision

Statsautoriseret revisor
Karl Nørgaard
RevisorCentret I/S
Statsautoriseret revisor
Emil Timm
RevisorCentret I/S

Ledende medarbejdere

Peter Sørensen,
administrerende direktør

Steffen Harpøth,
økonomidirektør

Hans Erik Hansen, divisionschef for
salg i Danmark og i udlandet.

Knud Sørensen, divisionschef for de
tekniske områder:
Udvikling, produktion og teknisk
service.

Peter Lagoni, marketingchef.

Svend Møller Nielsen, sektorchef
for eksport og salg og levering af data-
kommunikationssystemer.

Jens Kudsk Jensen, sektorchef for
salg og levering til den private sektor.

Peter Kristiansen, sektorchef for salg
og levering til den offentlige sektor.

Jens Falkenberg, produktionschef

J. Alban Knudsen, chef for teknisk
service

Adresser:

Danmark:

A/S Regnecentralen af 1979
Lautrupbjerg 1
2750 Ballerup

Hovedvejen 9
2600 Glostrup

Klamsagervej 19-21 og 32
8230 Åbyhøj

Rosagervej 15
4720 Præstø

Henovej 10
5270 Odense N

Limfjordsvej 14
9400 Nørresundby

England:

Regnecentralen (UK) Limited
Cap House (Third Floor)
9-12 Long Lane
London E.C.1

Finland:

OY RC Scanips AB
Kalkkipellontie 2
SF-02600 Espoo 60

Frankrig:

RC Computer S.A.R.L.
10, Rue st. Marc ch. 144
F-75002 Paris

Holland:

Regnecentralen Nederland B.V.
Kampenringweg 47
NL-2903 PE Gouda

Kuwait:

Kuwaiti Danish Computer Co. S.A.K.
P.O. Box 25337
Safat

Norge:

RC-Data A/S
Fakkelsenteret
N-2050 Jessheim

Schweiz:

RC-Computer AG
Steinentorstrasse 39
CH-4051 Basel

Sverige:

Scanips Data AB
Sveavägen 159
Box 23058
S-10435 Stockholm

Tyskland:

RC Computer G.m.b.H.
Vahrenwalder Strasse 221A
S-3000 Hannover

USA:

Lockheed Electronics Company, Inc.
U.S. Highway 22
Plainfield
New Jersey 07061

Kreativt forarbejde: Lokomotiv

Rentegning: JERSILD/BBDO

Produktion: JERSILD/BBDO

Repro: Scandicolor

Tryk: Norup & Bramsted

