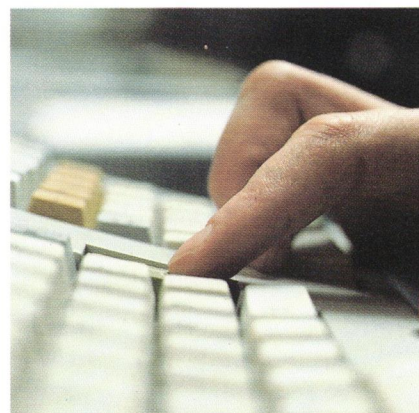


Indhold

Fem år i tal	2
Lidt om fremtiden	2
Koncernstruktur	3
RC45 - fremtidens terminalsystem	4
RC39 - integreret kontorprocessor	5
Partner - den personlige datamat	6
Piccoline - den danske skolemikro	7
RC8000 - minidatamat	8
Telesektoren	9
Beretning for året 1985	10
Vurderings- og regnskabsprincipper	12
Resultatopgørelse for moderselskabet	15
Balance for moderselskabet, Aktiver	16
Balance for moderselskabet, Passiver	17
Resultatopgørelse for koncernen	19
Balance for koncernen, Aktiver .	20
Balance for koncernen, Passiver	21
Noter til regnskab for moderselskabet	22



Fem år i tal

Beløb i tkr.	1980/81	1981/82	1983	1984	1985
Omsætning	158.963	307.738	302.106	397.889	470.194
Årets resultat	(36.385)	89	3.374	10.836	7.060
Aktiekapital	75.000	115.000	115.000	115.000	130.000
Medarbejderantal	460	506	565	659	728

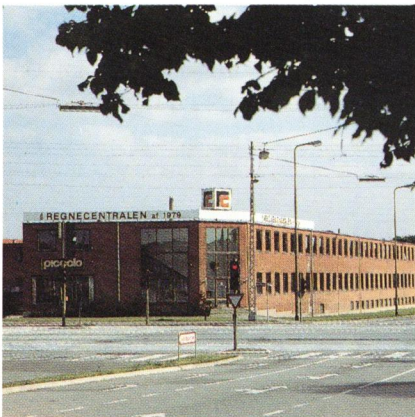
I 1981/82 omfatter regnskabsåret 18 mdr.

Lidt om fremtiden

I de sidste fem år har Regnecentralen ekspanderet sine aktiviteter ganske væsentligt. Dette har ført til en større markedsandel for Regnecentralen, men har også afspejlet sig i en betydelig fremgang i såvel omsætning, indtjening som beskæftigelse.

Denne udvikling har været mulig gjort bl.a. gennem en omfattende produktudvikling, som har haft til formål at foretage en tilpasning af Regnecentralens produktsortiment til de nuværende markedskrav. Selvom Regnecentralen således idag står med et up-to-date og markeds-tilpasset udbud af produkter, er det en videreførelse af produktudviklingsaktiviteterne og en styrket marketingindsats, der skal sikre Regnecentralens fortsatte ekspansion. Ikke blot i Danmark, men også på eksportmarkederne, hvor Regnecentralen i de kommende år vil gøre en betydelig indsats for at styrke sin markedsposition.

Koncernstruktur

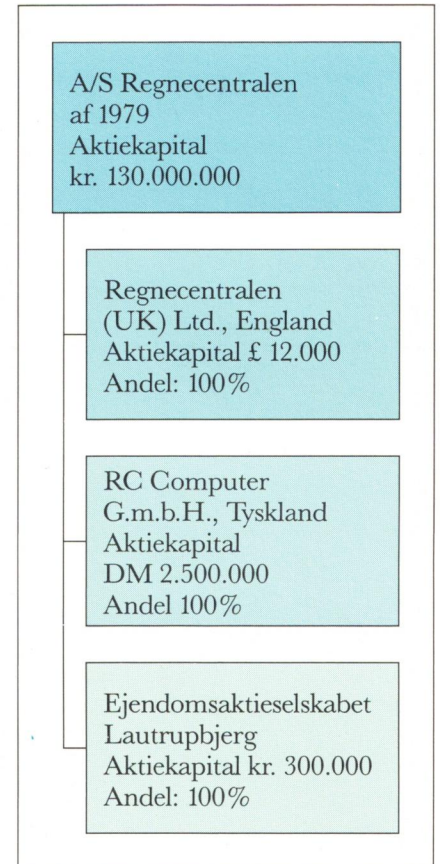


Hovedkontoret på Lautrupbjerg i Ballerup
 Glostrupafdelingen, hvor test og samling finder
 sted
 Fabrikken i Præsto
 RC Århus, med teleafdeling samt salgs-
 afdelinger

Regnecentralen

Regnecentralen er et aktieselskab, som ejes (nævnt i alfabetisk orden) af ATP-fonden, Datacentralen, Elsam, Financieringsinstituttet for Industri og Håndværk, Jydsk Telefon AS, Københavns Telefon AS, Kommunedata, Lønmodtagernes Garantifond, Nationalbanken, Pensionskasserne, Post- og Telegrafvæsenet, Standard Elektrik Kirk og andre, herunder medarbejdere. Aktiekapitalen er på 130 millioner kr.

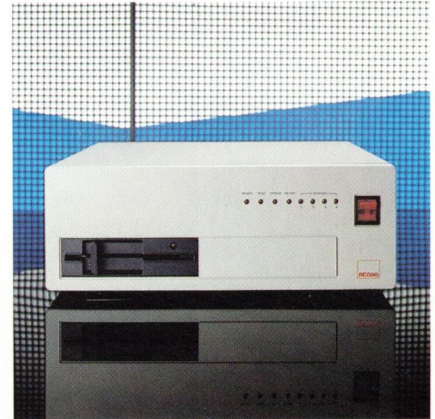
På Regnecentralen i Danmark er der pr. 1.4.1986 ansat ca. 698 medarbejdere. Heraf beskæftiger ca. 170 sig med udvikling, 130 med teknisk service, 210 med produktion og 188 med administration og salg. Hertil kommer forhandlere i Danmark samt datterselskaber og distributører i udlandet.



Regnecentralens ressourcer er viden, erfaring og ekspertise, og RC har altid formået at knytte dygtige medarbejdere til sig. Det har givet RC et ry for kvalitet og sikkerhed, som understreges af det økonomiske fundament, som gennem de seneste år har manifesteret sig ved stigning i såvel omsætning som overskud.

Organisatorisk er Regnecentralen opdelt i 5 hovedsektioner, nemlig direktion og administration, marketing og salg, udvikling, produktion samt service, herunder undervisning.

RC45 – fremtidens terminalsystem



RC890 kontrolenhed

RC45 terminalen udmærker sig også ved god ergonomi og smukt design

Tastaturet er let og elegant og nemt at flytte rundt på. Det er helt fladt og meget lavt, så der ikke er behov for håndrodsstøtte, og det er muligt at vippe tastaturet til en passende vinkel. Men det vigtigste ved tastaturet er placeringen af taster, som er fordelt i grupper af logisk sammenhørende funktioner, hvilket gør det overskueligt og nemt at arbejde med.

RC45 – fremtidens terminalsystem

RC45 terminalkonceptet er udviklet med henblik på at møde nutidens og fremtidens krav til funktionalitet, ergonomi og økonomi. RC45 arbejdsstationer er ideelle til løsning af en række opgaver spændende fra simpel terminalkommunikation med en værtsmaskine til komplekse dialoger med såvel lokal som central datakraft. Dette skyldes en høj grad af fleksibilitet og modularitet samt et fordelagtigt pris/ydelsesforhold.

RC45 består af en række systemkomponenter, som kan kombineres i forskellige konfigurationer. Mange grundkonfigurationer kombineret med en række tilvalgsmuligheder giver det bedste grundlag for at sammensætte det rette udstyr. De grundlæggende systemkomponenter i RC45 konceptet er skærm, kontrollogik og tastatur.

RC45 terminaler kan optræde som enkeltstående arbejdsstationer eller som flere arbejdsstationer samlet i klynge, i begge situationer i forbindelse med kommunikation til værtsdatamater. RC45 kan indlæse styreprogrammer fra en tilsluttet klyngekontrolenhed og derved er der skabt mulighed for en dynamisk ændring af arbejdsstationens funktion.

Fleksibiliteten kommer også til udtryk i valgmulighederne. RC45 leveres med gule tegn på mørk baggrund (amber), med mørke tegn på lys baggrund (paper-white) eller med farveskærm. Skærmen kan drejes og vippes, for at opnå den mest hensigtsmæssige arbejdsituation.

RC45 er et produkt, som skal være med til at skabe fremtidssikrede terminalløsninger. Med RC45 arbejdsstationer giver Regnecentralen et vigtigt fingerpeg om udviklingstendenserne i den nærmeste fremtid både med hensyn til aktuelle funktionelle behov og med hensyn til, hvordan disse behov kan dækkes.

RC39 – integreret kontorprocessor

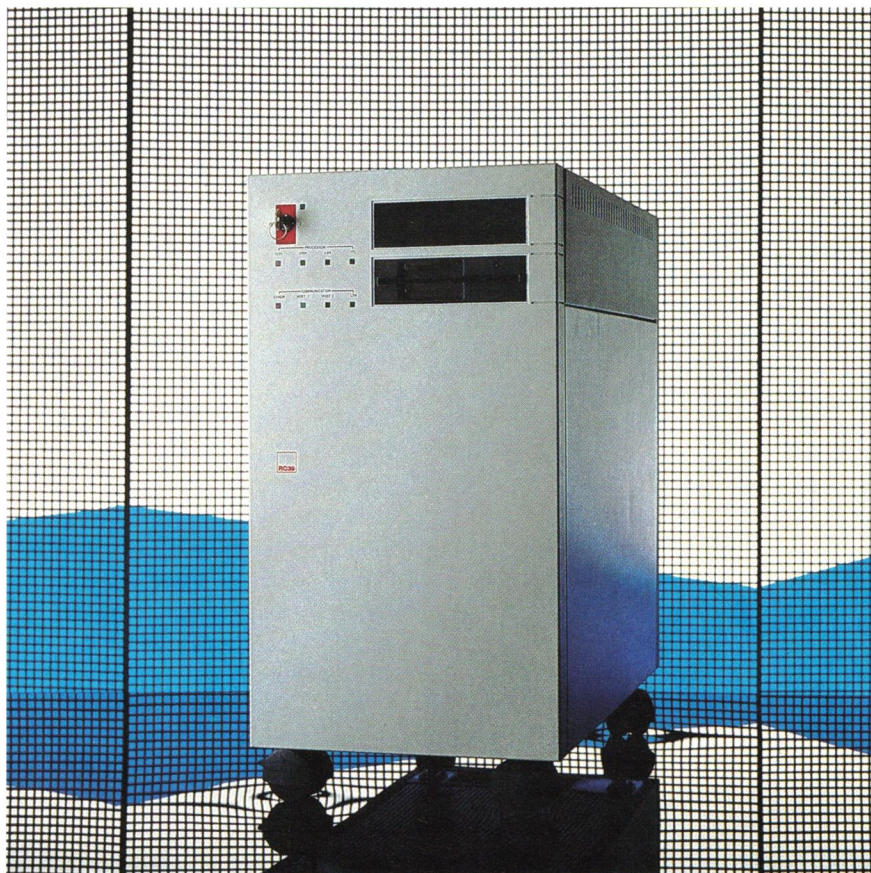
RC39 – integreret kontorprocessor

RC39 er et flerbrugersystem til informationsbehandling velegnet både til kontorarbejde og til administrative opgaver. RC39 leveres med danske systemer til tekstbehandling, regneark og administrativ data-behandling.

RC39 er baseret på industristandarder. Hovedprocessoren er Intels nyeste 16 bit processor med styresystemet XENIX (en version af UNIX). Systemet kan udstyres med et hovedlager på op til 8 MB og et baggrundslager på op til 1200 MB. Kommunikationsprocessoren, som formidler kommunikation til én eller flere værtsmaskiner, er en integreret enhed.

Funktionsmæssigt er RC39 terminalorienteret med samtidig drift af et større antal arbejdspladser. Terminalerne kan være i aktiv forbindelse med XENIX systemet eller de kan kommunikere direkte med én eller flere værtsdatamater.

RC39 produktet sigter i sin basisversion på mindre virksomheder. Det stadigt voksende udbud af programmer, som er udviklet til UNIX styresystemet vil ofte kunne anvendes på RC39. Forsynet med den integrerede kommunikationsprocessor henvender produktet sig tillige til den offentlige forvaltning samt til større koncerner. RC39 er primært beregnet til kontorautomation og administrative opgaver, hvor RC39 udgør en lokal selvstændig flerbrugerenhed og er et supplement til store centrale værtsmaskiner.



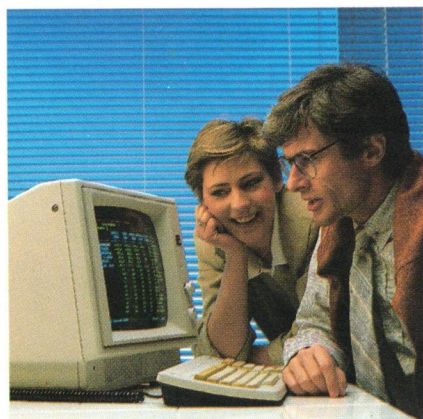
RC39 flerbrugersystem med store kommunikationsmuligheder

RC39 konceptet kan udbygges i takt med behovet

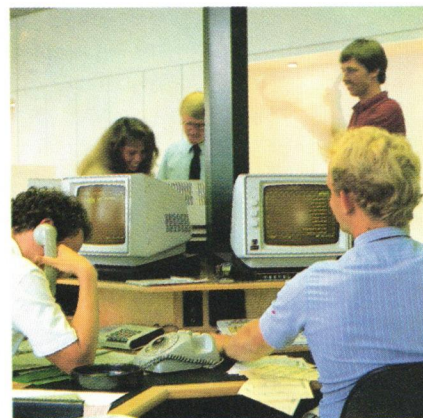
Partner – den personlige datamat



I 1985 brød Partner for alvor igennem på markedet, som alternativet til IBM's PC. Med et salg på mere end 7.000 mikrodatamater placerede Regnecentralen sig som den næststørste leverandør af mikrodatamater i Danmark. En række store – såvel eksisterende som nye – kunder bidrog til det gode resultat – heriblandt Provinsbanken, som med sit køb af Kronebanken, fortsatte med at implementere adskillige Partner datamater.



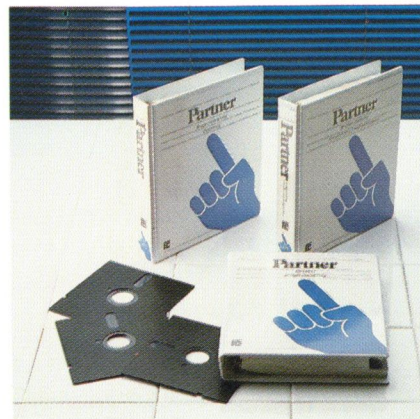
Det er især Partner's fordele som Office Automation udstyr og mulighederne for lokalt net konfigurationer med fælles adgang til kommunikationslinier og periferiudstyr, der har været medvirkende til succesen. Men også muligheden for at anvende Partner som den totale EDB-løsning for mindre virksomheder i kraft af sine flerbrugermuligheder, har bidraget væsentligt til Partner's markedsposition.



*Partner – det professionelle mikrodatasystem
– er avanceret og elegant*

*Farveskærmen giver store fordele ved
repræsentation af mange data*

*Den danske Provinsbank anvender Partner bl.a.
som terminal*



*Danske brugervejledninger og danske
programmer – det er også Partner*

I 1985 introduceredes en ny og kraftigere udgave af Partner med en 8 Mb iAPX186 CPU. Samtidig forøgedes det interne lager til 384 Kb eller 512 Kb RAM, ligesom det eksterne lager øgedes til 20 Mb på winchester disk. Endvidere introduceredes satellit arbejdspladser, en 40/45 Mb disk/streamer enhed samt en laserprinter.

Udviklingen på Partner fortsætter. I 1986 introduceres en række nyheder, som vil være medvirkende til at fastholde og styrke Partners gode markedsposition.

Piccoline – den danske skolemikro

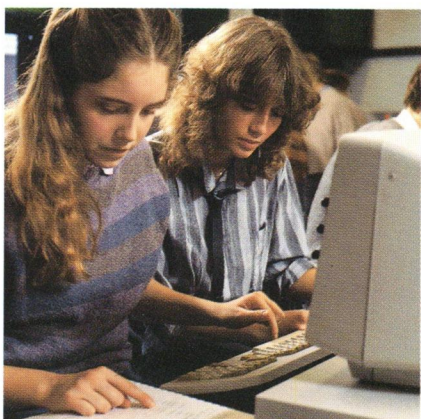
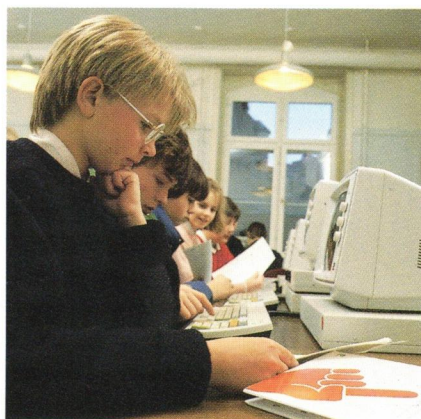
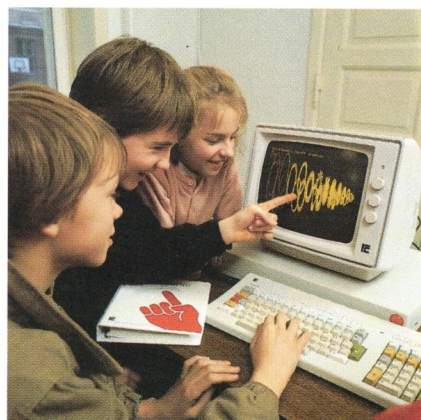
Regnecentralens Piccoline mikro-datatil undersektoren er blevet en fantastisk succes. Siden introduktionen i 1984 er mere end 6000 arbejdspladser installeret, og Piccoline er hermed klart den foretrukne undervisningsdatamat indenfor såvel folkeskole- som gymnasieområdet. Det er derfor naturligt, at udviklingen af software til anvendelse i den daglige undervisning primært sker til Piccoline.

Piccoline er udviklet i et nært samarbejde med specialister fra undervisningsområdet, og bygger herudover i høj grad på Regnecentralens mangeårige erfaringer fra udvikling af datamater specielt til undervisningsformål.

Piccoline er forsynet med den absolut nyeste teknologi indenfor mikro-teknikken, og den erfaring Regnecentralen har høstet med Partner mikrodatamaten er kommet Piccoline til gode.

Filosofien bag Piccoline er, at tilbyde en moderne, prisbillig datamat, som har tilstrækkelig datakraft og som har indbyggede muligheder for fremtidige udvidelser. Piccoline kan tilsluttes ydre enheder af enhver art, ligesom systemet kan indgå i lokalnet med deling af fælles dataressourcer.

Piccoline er under stadig videreudvikling, og i kraft af systemets gennemtænkte arkitektur er det muligt at tilbyde nyudviklede produkter også til de ældre Piccoline datamater. Hermed sikres muligheden for at fordele udgifterne til anskaffelser over en årrække.

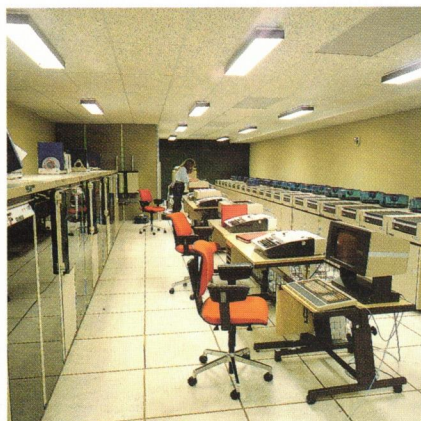


Piccoline anvendes både i folkeskolen, i gymnasiet og i voksenundervisningen



Piccoline – den danske skolemikro

RC8000 – minidatamat



RC8000 – minidatamat med maksiegenskaber

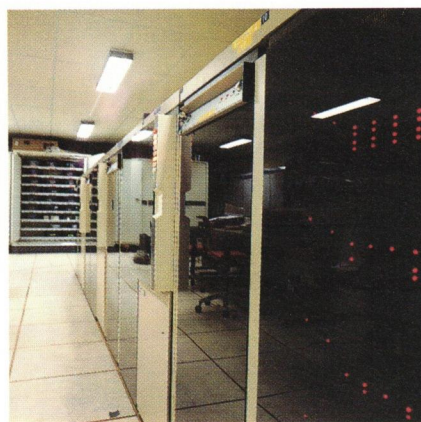
RC8000 minidatamaten er det nyeste led i en række minidatamater, som Regnecentralen har udviklet gennem de sidste 10 år. Skønt RC8000 har eksisteret i flere år, er de versioner, der leveres i dag opdateret med ny teknologi både hvad angår cpu-kraft og perifere enheder.

RC8000 er på den ene side en solid gennemprøvet datamaskine og på den anden side et moderne informationsbehandlingsanlæg specielt anvendelig til søgning i og behandling af store informationsmængder.

Anvendelsesområderne er f.eks. søgning i og databehandling af teleadministrationernes store abonnentregistre, behandling af A-kassernes store medlemsregistre og katalogisering og søgning i biblioteksregistre for at nævne nogle af de store brugere af RC8000.

I 1985 blev den nyeste version af RC8000 taget i brug. Det er en multiprocessorversion, som for en beskedent merudgift stort set fordobler databehandlingskapaciteten i den hidtil største RC8000.

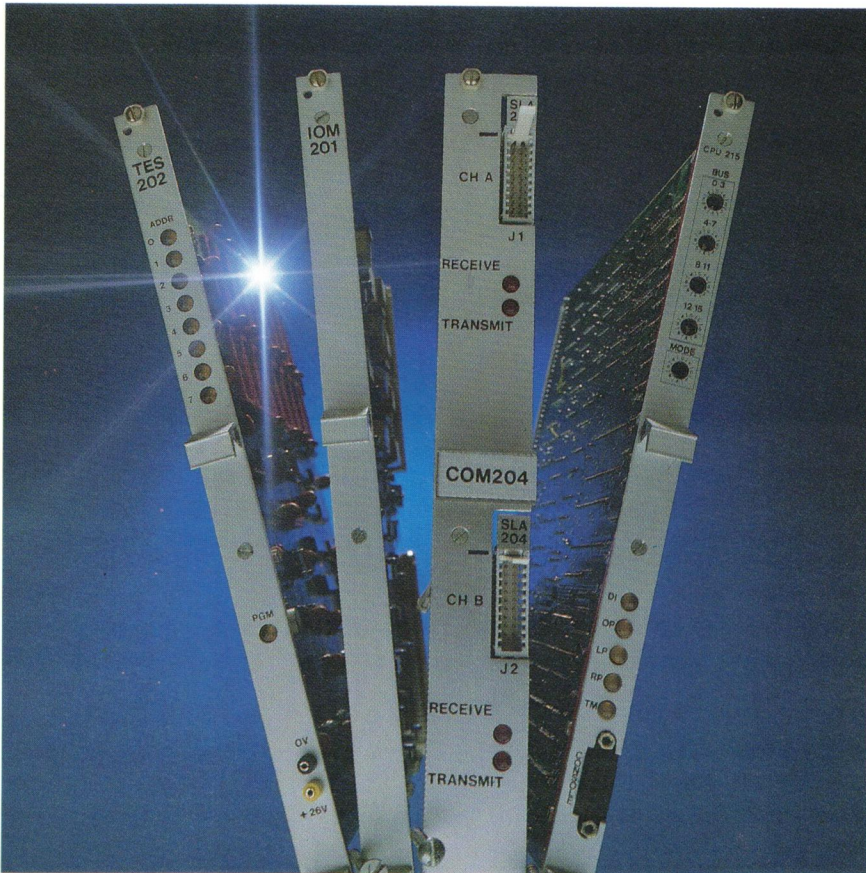
I 1986 lanceres RC8000 compact, en avanceret prisbillig model i RC8000-serien.



SID anvender RC8000 til bl.a. A-kasseadministration



Telesektoren



PAXNET er et kommunikationsnetværk (Packet Switching Network) udviklet i samarbejde med de danske telefonselskaber. Paxnet er installeret hos de danske telefonselskaber og består af 130 netværksknuder, der dækker hele Danmark og Grønland.

En applikation som benytter sig af dette netværk er ALARMSYSTEMET som er et alarmerings- og kontrolsystem. Til disse to systemer anvendes kommunikationsprocessoren RC3502, der er et rent RC-produkt specielt beregnet til knudepunkter i store netværkssystemer.

Teleafdelingen er en af de afdelinger, som tegner dansk edb i udlandet på en smuk måde.



Teleprodukter

Regnecentralen har en special afdeling for udvikling og salg af systemer til telesektoren. Den ligger i Aarhus.

De tre hovedprodukter er Telefonoplysningssystem (OP-system), PAXNET og ALARMSYSTEM, og de baserer sig på minidatamaten RC8000, kommunikationsprocessoren RC3502 og på terminaler herunder RC853 terminalen, der er specielt udviklet til OP-systemet.

OP-systemet er oplysningstjenesten på 0033. Systemet gør det muligt at finde hurtigt frem til den rigtige abonnent med selv meget få oplysninger. Resultatet er en øget produktivitet og bedre kundeservice.

OP-systemet benyttes af telefonselskaber over hele verden bl.a. i USA, Europa og som tosproget system i Mellemøsten.

RC850 terminalsystemet findes med arabisk tegnsæt

RC3502 anvendes i store offentlige og private netsystemer.

Den hårde internationale konkurrence på computermarkedet og stærkt faldende komponentpriser med følgende prisnedsættelser på en række af selskabets produkter stoppede ikke Regnecentralens vækst i 1985.

Årets omsætning for koncernen blev t.kr. 470.194 mod 1984's t. kr. 397.889.

Årets nettoresultat t.kr. 7.060 mod sidste års t.kr. 10.836 er langt fra tilfredsstillende men en udenlandsk underleverandørs totale svigt i leverancer til en af selskabets produktlinier medførte i året betydelige tab af omsætning, ophobning af komponenter på selskabets lagre med deraf følgende stærkt forhøjede renteudgifter og endelig betydelige omkostninger i den tekniske afdeling.

Procentuelt er selskabets dækningsbidrag og resultat før renter m.m. forbedret fra hhv. 47,8% til 49,7% og fra 4,1% til 4,9% medens renteudgifterne er steget fra 1,4% til 3,3% af moderselskabets nettoomsætning.

Problemerne med den pågældende underleverandør er nu løst og der forudses ikke nye. Dette i forbindelse med indførelsen af et nyt og forbedret lagerstyringssystem vil medføre en kraftig reduktion af selskabets lagre i 1986.

Dattervirksomhedernes drift har heller ikke i 1985 levet op til forventningerne og de to selskaber figurerer i ovennævnte tal med et samlet tab på t.kr. 6.122.

Specielt i England har der imidlertid, som forventet, vist sig så store muligheder i salg af Regnecentralens produkter, at selskabets ledelse stadig anser det for forsvarligt at betragte de påløbne tab som acceptabel investering i den fremtidige udvikling.

Ordreindgangen har gennem hele året været tilfredsstillende og ordrebeholdningen ultimo i forbindelse med en god start i det nye år understøtter forventningerne til en ny aktivitetsstigning i 1986.

Det bør bemærkes, at især en styrket salgs- og marketingindsats på hjemmemarkedet, har medført betydelige ordrer fra såvel nye som eksisterende kunder. Bl.a. har selskabet modtaget en række større ordrer på RC8000 maskiner og terminaler fra den danske fagbevægelse, repræsenteret af bl.a. Dansk Metal og Dansk Kommunalarbejderforbund.

Beretning for året 1985

På eksportmarkedet har i særdeleshed en meget stor ordre fra Malmöhus Läns Landsting på RC39 og RC45 skærpet vore forventninger om salg til de svenske offentlige myndigheder.

Salget af Partner og Piccoline PC'er har været fuldt tilfredsstillende. Med et salg af mere end 7.000 enheder er Regnecentralen klart den næststørste leverandør af mikrodatamater til det danske marked. Desværre må det erkendes, at specielt skolemarkedet efterhånden er mindre profitabelt at bearbejde på grund af kommunernes spareforanstaltninger og visse leverandørers forsøg på at købe sig ind på dette marked.

Systemsalget har ligeledes været godt. Blandt de større ordrer kan nævnes et nøglefærdigt telefonoplysningssystem til Oman. Selskabet har etableret et samarbejde med ITT World Directories, som nu tilbyder sine systemer kombineret med RC telefonoplysningssystemer. Selskabets ledelse forventer, at dette samarbejde vil resultere i salg af flere systemer i 1986.

Selskabets udviklingsaktiviteter er fortsat i vækst.

Sidst på året påbegyndtes udviklingen af en ny stor minicomputer. Projektet, som bliver Regnecentralens hidtil største, vil strække sig over en to-årig periode frem til udgangen af 1987. Maskinen, som primo 1988 forventes at skulle afløse RC8000, bliver en 32 bit multiprocessor baseret mini med et industristandard operativsystem, og den vil udover at kunne udføre eksisterende RC8000 programmel også stille portable, avancerede programfaciliteter til rådighed for brugeren.

En anden meget interessant opgave for udviklingsafdelingen er en kontrakt med E.F. via ESPRIT-programmet.

Kontrakten har medført oprettelsen af et dansk/engelsk konsortium med Regnecentralen som hovedansvarlig og med CASE COMMUNICATIONS Ltd. som den engelske deltager.

Over en to-årig periode skal konsortiet udvikle tjenester, komponenter og faciliteter til overvågning af det netværk, som ESPRIT-programmet benytter til udveksling af information. Projektet har fået navnet CARLOS som akronym for "Communications Architecture for layered Open Systems", og ideen er opstået i samarbejde med telefonselskaberne KTAS og JTAS, som også allerede har vist interesse for at anvende de produkter, der udvikles.

Beskæftigelsen har gennem regnskabsåret vist en stigende tendens, og der var i moderselskabet ved udgangen af 1985 beskæftiget i alt 674 medarbejdere mod 613 ved udgangen af 1984.

Det blev vedtaget på generalforsamlingen den 16. april 1985 at udvide selskabets A-aktiekapital med t.kr. 15.000 nye aktier. Overskuddet for regnskabsåret t.kr. 7.060 foreslås modregnet i tidligere års underskud, hvorefter selskabets egenkapital nu andrager t.kr. 105.942.

I henhold til selskabets aktionærfortegnelse besidder følgende aktionærer mere end 10% af aktiekapitalen:

Standard Electric Kirk A/S
Ane Stauningsvej 21
8700 Horsens

Jydsk Telefon A/S
Sletvej 30, Tranbjerg J,
8310 Århus.



Knud Jakobsen
Bestyrelsesformand

Vurderings- og regnskabsprincipper

Årsregnskabet for 1985 er aflagt i henhold til årsregnskabsloven af 1981, samt efter aktieselskabslovens bestemmelser. De for regnskabet 1985 anvendte regnskabs- og vurderingskriterier er følgende:

Indtægts- og øvrige periodiseringskriterier

Salg indtægtsføres, når leverance er afsluttet. Der indtægtsføres ikke avance på igangværende arbejder.

Service- og lejeindtægter periodiseres og tages til indtægt i den måned, ydelsen vedrører.

Materiale- og lønforbrug er opgjort til produktionens kostpriser.

Gager, løn og øvrige kapacitetsomkostninger belastes den regnskabsperiode, omkostningerne vedrører. Direkte produktionsløn overføres til lager i takt med produktionens færdiggørelse. Eksterne leverancer fra softwarehuse aktiveres i det omfang, den relaterede salgsindtægt er passiveret.

Driftsmæssige afskrivninger foretages på grundlag af driftsmidlernes skønnede levetid.

Driftsresultater fra dattervirksomheder indgår i moderselskabets resultatopgørelse (equity-metoden).

Vurderingskriterier

Varebeholdninger er opgjort til anskaffelsespris eller dagspris, hvor denne er lavere, inklusive direkte henførbare omkostninger, FIFO-princippet.

Varebeholdninger nedskrives for ukurans hidrørende fra teknisk og økonomisk forældelse.

Driftsmidler optages til anskaffelsespris og egen produktion af driftsmidler til kostpris begge med fradrag for driftsmæssige afskrivninger.

Fast ejendom optages til anskaffelsespris med fradrag af 6% afskrivning p.a. Mellemværender i fremmed valuta er optaget til kursværdier pr. 31. december 1985. Aktier i dattervirksomheder, som udøver handelsaktivitet, værdiansættes til den regnskabsmæssige indre værdi reguleret for koncerninterne avancer. Aktier i Ejendomsaktieselskabet Lautrupbjerg er optaget til anskaffelsespris.

Feriepengeforpligtelsen udgør selskabets totale feriepengeforpligtelse på statustidspunktet.

Principper for udarbejdelsen af koncernregnskabet

Koncernregnskabet omfatter årsregnskabet for A/S Regnecentralen af 1979 samt de under koncernstruktur angivne dattervirksomheder.

Koncernens resultat fremkommer efter eliminering af interne indtægts- og omkostningsposter og efter eliminering af interne avancer på varelagre. Koncernbalancen fremkommer ved en sammenlægning af enkeltvirksomhedernes balanceposter efter eliminering af interne mellemværender.

Koncernens egenkapital svarer til moderselskabets egenkapital.

Bestyrelse

Knud Jakobsen
formand

Hans Philip,
næstformand

Susanne Dahl Andersen,
medarbejdervalgt

Benny Hansen,
medarbejdervalgt

F. Beuchert Laursen

Villy Olsen

Steen Petersen,
medarbejdervalgt

Direktion:

Ove Nielsen
økonomidirektør

Knud Sørensen
teknisk direktør

Revisionspåtegning

Nærværende koncern- og årsregnskab for A/S Regnecentralen af 1979 med note 1-12, har vi revideret. Vi har endvidere påset årsberetningens overensstemmelse med årsregnskabet. Koncernregnskabet er udarbejdet på grundlag af de af os reviderede regnskaber, samt modtagne reviderede regnskaber for de udenlandske virksomheder, for hvilke vi ikke er revisorer. Årsregnskabet for A/S Regnecentralen af 1979 er opgjort i overensstemmelse med lovgivningens og vedtægternes regnskabsbestemmelser, herunder efter principper for god regnskabsskik. Efter vor opfattelse giver koncern- og årsregnskabet et retvisende billede af virksomhedens resultat i det forløbne år, samt den økonomiske stilling pr. 31. december 1985. Revisionen har ikke givet anledning til supplerende bemærkninger.

København, den 20. marts, 1986

RevisorCentret

Karl Nørgaard
statsautoriseret revisor

Emil Timm
statsautoriseret revisor

Moderselskabet

Resultatopgørelse for moderselskabet

1. januar til 31. december 1985

Note		1985 tkr	1984 tkr
1	Nettoomsætning	441.894	372.161
2	Vareforbrug	222.173	194.384
	Dækningsbidrag	219.721	177.777
	Andre eksterne udgifter	63.870	50.553
3	Personaleudgifter	121.655	101.336
4	Afskrivninger på materielle og immaterielle anlægsaktiver	6.544	5.206
	Negativt resultat fra dattervirksomheder	6.122	5.497
	Resultat før renter m.m.	21.530	15.185
	Renteindtægter	376	679
5	Renteudgifter og lignende udgifter	14.638	5.215
	Resultat af ordinær drift	7.268	10.649
6	Ekstraordinære indtægter	100	187
6	Ekstraordinære udgifter	328	—
	Resultat før skat	7.040	10.836
	Tilbagebetalt skat	20	—
	Årets resultat, overskud	<u>7.060</u>	<u>10.836</u>

Balance for moderselskabet

Pr. 31. december 1985

Note		1985 tkr	1984 tkr
	AKTIVER		
4	Indretning af lejede lokaler	2.738	1.050
4	Deposita	1.201	1.001
	Immaterielle anlægsaktiver	<u>3.939</u>	<u>2.051</u>
4	Grunde og bygninger	2.699	2.871
4	Tekniske anlæg og maskiner	13.905	11.226
4	Andre anlæg, driftsmateriel og inventar	7.944	7.791
	Materielle anlægsaktiver	<u>24.548</u>	<u>21.888</u>
7	Kapitalinteresser i dattervirksomheder	4.256	4.256
	Andre værdipapirer og kapitalandele	100	—
	Finansielle anlægsaktiver	<u>4.356</u>	<u>4.256</u>
	Anlægsaktiver	<u>32.843</u>	<u>28.195</u>
8	Varebeholdninger	<u>136.980</u>	<u>112.727</u>
	Tilgodehavender eksterne kunder	174.215	159.951
	Tilgodehavender dattervirksomheder	24.277	13.342
	Periodeafgrænsningsposter	1.613	1.169
	Tilgodehavender	<u>200.105</u>	<u>174.462</u>
	Likvide beholdninger	<u>2.950</u>	<u>2.892</u>
	Omsætningsaktiver	<u>340.035</u>	<u>290.081</u>
	Aktiver i alt	<u>372.878</u>	<u>318.276</u>

Balance for moderselskabet

Pr. 31. december 1985

Note	1985 tkr	1984 tkr
PASSIVER		
Selskabskapital	130.000	115.000
Opskrivningshenlæggelser	3.943	3.802
Overført resultat:		
Underskud fra tidligere år	(35.061)	(45.897)
Årets resultat	7.060	10.836
9 Egenkapital	105.942	83.741
10 Hensættelser	7.096	3.064
Prioritetsgæld	—	640
Anden gæld	12.039	17.790
11 Langfristet gæld	12.039	18.430
Prioritetsgæld	640	—
Kortfristet andel af langfristet gæld	7.203	5.604
Bankgæld	109.479	59.058
Leverandørgæld	51.658	62.523
Gæld til dattervirksomheder	—	367
Merværdiafgift, A-skat, m.m.	29.827	18.505
Anden gæld	16.997	31.983
Feriepengehensættelser	15.730	12.679
Indtægtsperiodisering	16.267	22.322
Kortfristet gæld	247.801	213.041
Passiver i alt	372.878	318.276
12 Eventualforpligtelser	54.038	36.915

Koncernen

Resultatopgørelse for koncernen

1. januar til 31. december 1985

	1985 tkr	1984 tkr
Nettoomsætning	470.194	397.889
Vareforbrug	<u>232.446</u>	<u>202.412</u>
Dækningsbidrag	237.748	195.477
Andre eksterne udgifter	68.919	58.515
Personaleudgifter	135.000	110.554
Afskrivninger på materielle og immaterielle anlægsaktiver	<u>7.912</u>	<u>6.284</u>
Resultat før renter m.m.	25.917	20.124
Renteindtægter	378	827
Renteudgifter og lignende udgifter	<u>19.116</u>	<u>10.327</u>
Resultat af ordinær drift	7.179	10.624
Ekstraordinære indtægter	189	212
Ekstraordinære udgifter	<u>328</u>	<u>—</u>
Resultat før skat	7.040	10.836
Tilbagebetalt skat	<u>20</u>	<u>—</u>
Årets resultat, overskud	<u><u>7.060</u></u>	<u><u>10.836</u></u>

Balance for koncernen

Pr. 31. december 1985

	1985 tkr	1984 tkr
AKTIVER		
Indretning af lejede lokaler	2.738	1.050
Deposita	<u>1.373</u>	<u>1.134</u>
Immaterielle anlægsaktiver	<u>4.111</u>	<u>2.184</u>
Grunde og bygninger	31.212	31.470
Tekniske anlæg og maskiner	17.611	14.400
Andre anlæg, driftsmateriel og inventar	<u>7.944</u>	<u>7.791</u>
Materielle anlægsaktiver	<u>56.767</u>	<u>53.661</u>
Andre værdipapirer og kapitalandele	<u>100</u>	<u>—</u>
Finansielle anlægsaktiver	<u>100</u>	<u>—</u>
Anlægsaktiver	<u>60.978</u>	<u>55.845</u>
Varebeholdninger	<u>152.804</u>	<u>124.132</u>
Tilgodehavender eksterne kunder	183.473	165.866
Periodeafgrænsningsposter	<u>3.024</u>	<u>2.299</u>
Tilgodehavender	<u>186.497</u>	<u>168.165</u>
Likvide beholdninger	<u>3.374</u>	<u>3.969</u>
Omsætningsaktiver	<u>342.675</u>	<u>296.266</u>
Aktiver i alt	<u>403.653</u>	<u>352.111</u>

Balance for koncernen

Pr. 31. december 1985

	1985 tkr	1984 tkr
PASSIVER		
Egenkapital	<u>105.942</u>	<u>83.741</u>
Hensættelser	<u>91</u>	<u>2.168</u>
Prioritetsgæld	23.392	24.100
Anden gæld	<u>12.039</u>	<u>17.942</u>
Langfristet gæld	<u>35.431</u>	<u>42.042</u>
Prioritetsgæld	640	—
Kortfristet andel af langfristet gæld	7.725	6.057
Bankgæld	117.258	64.968
Leverandørgæld og anden gæld	120.287	130.801
Indtægtsperiodisering	<u>16.279</u>	<u>22.334</u>
Kortfristet gæld	<u>262.189</u>	<u>224.160</u>
Passiver i alt	<u>403.653</u>	<u>352.111</u>
Eventualforpligtelser	<u>36.779</u>	<u>21.291</u>

Noter til regnskab for moderselskabet

Note	1985 tkr	1984 tkr			
1 Nettoomsætning					
Nettoomsætning, der fremkommer ved salg af produkter samt andre serviceydelser, kan specificeres således:					
Hjemmemarkedet	377.790	300.654			
Eksportmarkedet	<u>64.104</u>	<u>71.507</u>			
	<u>441.894</u>	<u>372.161</u>			
 2 Vareforbrug					
Udgifter til råvarer og hjælpematerialer	220.840	217.662			
Produktionsløn	20.408	14.789			
Ændring i lager af færdigvarer og varer under fremstilling	(9.680)	(32.709)			
Overført til anlægsaktiver	(10.829)	(6.678)			
Afskrivning på udlejet udstyr	<u>1.434</u>	<u>1.320</u>			
	<u>222.173</u>	<u>194.384</u>			
 3 Personaleudgifter					
Det samlede beløb til lønninger og vederlag til medarbejdere, bestyrelse og direktion udgør tkr. 142.063, der fordeles således:					
	Med- arbejdere	Direktion	Bestyrelse		
Lønninger og vederlag	134.638	1.233	150	136.021	110.884
Andre udgifter til social sikring o.a.	<u>6.042</u>	—	—	6.042	5.241
	<u>140.680</u>	<u>1.233</u>	<u>150</u>	142.063	116.125
 Produktionsløn overført til vareforbrug				<u>20.408</u>	<u>14.789</u>
				<u>121.655</u>	<u>101.336</u>

Noter til regnskab for moderselskabet

Note						
4	Anlægsoversigt	Indretning af lejede lokaler	Deposita	Grunde og bygninger	Tekniske anlæg og maskiner	Andre anlæg
	Afskrivningssats	20%	—	6%	20%	20%
	Anskaffelsessum primo 1985	4.111	1.001	4.219	28.414	22.112
	Tilgang i året	2.477	272	82	10.829	3.226
	Afgang i året	—	72	—	7.775	954
	Anskaffelsessum ultimo 1985	<u>6.588</u>	<u>1.201</u>	<u>4.301</u>	<u>31.468</u>	<u>24.384</u>
	Afskrivninger primo 1985	3.061	—	1.348	17.188	14.321
	Tilgang i året*	789	—	254	4.065	2.870
	Afgang i året	—	—	—	3.690	751
	Samlede afskrivninger ultimo 1985	<u>3.850</u>	<u>—</u>	<u>1.602</u>	<u>17.563</u>	<u>16.440</u>
	Bogført værdi ultimo 1985	<u>2.738</u>	<u>1.201</u>	<u>2.699</u>	<u>13.905</u>	<u>7.944</u>

* Samlet afskrivninger tkr. 7.978 heraf overført til vareforbrug tkr. 1.434 jfr. note 2.
Ejendomsværdi iflg. offentlig vurdering pr. 1. april 1985 tkr. 3.900.

Note	1985 tkr	1984 tkr
5	Renteudgifter og lign. udgifter	
	13.925	5.121
	713	94
	<u>14.638</u>	<u>5.215</u>
6	Ekstraordinære poster	
	Ekstraordinære indtægter	
	100	—
	—	187
	<u>100</u>	<u>187</u>
	Ekstraordinære udgifter	
	249	—
	79	—
	<u>328</u>	<u>—</u>

Noter til regnskab for moderselskabet

Note

7 Kapitalinteresser i dattervirksomheder

	Nominelt	Ansk.pris	Egenkap.	Bogf. værdi	Resultat
RC Computer G.m.b.H.	t DM 2.500	1.920	(1.791)	—	(2.324)
RC Computer Ltd.	t £ 12	188	(1.523)	—	(1.536)
Ejendomsaktieselskabet	t kr. 300	4.256	393	4.256	16
					<u>(3.844)</u>
Regulering for ændring i intern avance på lager					(2.278)
			<u>(2.921)</u>	<u>4.256</u>	<u>(6.122)</u>

Dattervirksomhederne har ikke udloddet udbytte.

Note

8 Varebeholdninger

	1985 tkr	1984 tkr
Råvarer og hjælpematerialer	66.544	55.448
Varer under fremstilling	40.410	43.787
Fremstillede færdigvarer og handelsvarer	26.091	13.034
Forudbetalt til leverandører	3.935	458

136.980 112.727

9 Egenkapital

Selskabskapitalen kan specificeres således:

A-aktier 23 med varierende pålydende	40.000	40.000
B-aktier 2871 med varierende pålydende	75.000	75.000
A-aktie kapitalforhøjelse, 1 stk.	15.000	—
	<u>130.000</u>	<u>115.000</u>
Opskrivningshenlæggelse		
Saldo primo året	3.802	4.174
Anvendt i året	(16)	(132)
	3.786	4.042
Udgiftsførsel af negativ opskrivningsfond	147	—
Opskrivning øvrige aktier	10	(240)
	<u>3.943</u>	<u>3.802</u>
Overført underskud		
Saldo primo året	(35.061)	(45.897)
Resultat for året	7.060	10.836
	<u>(28.001)</u>	<u>(35.061)</u>
Egenkapital pr. 31.12.1985	<u>105.942</u>	<u>83.741</u>

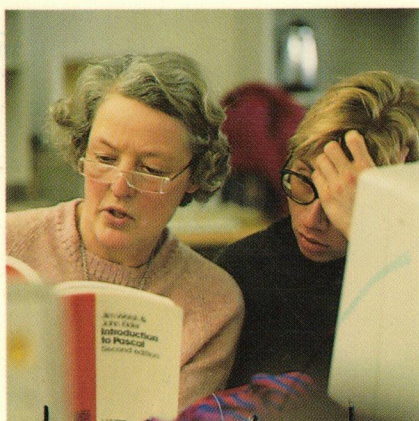
Noter til regnskab for moderselskabet

Note	1985 tkr	1984 tkr
10 Hensættelser		
Dattervirksomheder	7.096	968
Kundegarantier	—	2.096
	<u>7.096</u>	<u>3.064</u>
 11 Langfristet gæld		
Lån til udviklingsprojekter	18.397	21.839
Prioritetsgæld	—	640
Anden langfristet gæld	845	1.555
	<u>19.242</u>	<u>24.034</u>
 Heraf afdrag overført til kortfristet gæld	7.203	5.604
	<u>12.039</u>	<u>18.430</u>
 Heraf forfalden efter 5 år	—	220
 12 Eventualforpligtelser		
Garantiforpligtelser overfor kunder o.a.	16.499	9.524
Garantiforpligtelser for gæld i dattervirksomheder	21.234	20.966
Leasingforpligtelser	8.713	5.658
Kontraktforpligtelser	1.357	767
Eventualskat vedr. omsætningsaktiver	9.863	—
Eventualskat vedr. anlægsaktiver	(3.628)	—
	<u>54.038</u>	<u>36.915</u>

Sikkerhedsstillelser

Til sikkerhed for kassekredit er udstedt ejer- og løsørepantebreve på tkr. 32.515, hvoraf ejerpantebrev i Ejendomsaktieselskabet Lautrupbjerg andrager tkr. 16.000. Til sikkerhed for lån i Finansieringsinstituttet for Industri og Håndværk A/S, er udstedt ejerpantebreve i alt tkr. 2.850 med sikkerhed i ejendommen Præstø.

Aktier i Ejendomsaktieselskabet Lautrupbjerg tkr. 300 er håndpantset til sikkerhed for garantistillelser.



Adresser

Danmark
A/S Regnecentralen af 1979
Lautrupbjerg 1
2750 Ballerup
02-65 80 00

Hovedvejen 9
2600 Glostrup
02-96 53 66

Lyskær 9
2730 Herlev
02-91 88 77

Klamsgærvej 19
8230 Åbyhøj
06-25 04 11

Rosagervej 15
4720 Præsto
03-79 16 78

Henovej 10
5270 Odense N
09-18 78 15

Limfjordsvej 14
9400 Nørresundby
08-17 80 44

England
RC Computer Ltd.
Cap House
9-12 Long Lane
London EC1 9HA
44 1 6063252

Finland
OY RC Computer AB
Kalkkipellontie 4
SF-02600 Espoo 60
358 0513522

Kuwait
Kuwait Danish Computer Co. S.A.K.
P.O.Box 25337
Safat
830160/61

Sverige
ITT Scanips AB
Sveavägen 153-155
Box 23058
S-10435 Stockholm 23
46 7360150

Tyskland
RC Computer G.m.b.H.
Lyoner Strasse 44-48
Arabella Center
D-6000 Frankfurt am Main 71
49 69 6641010