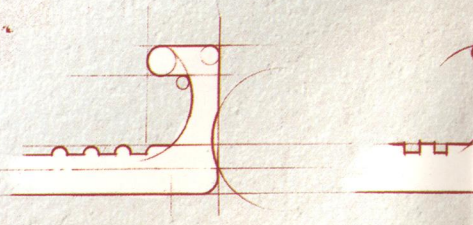
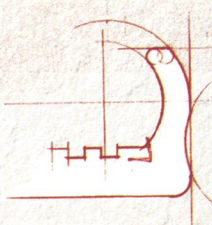
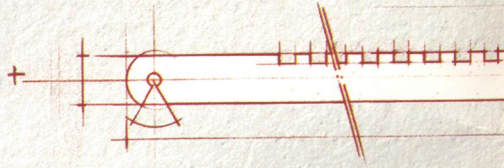
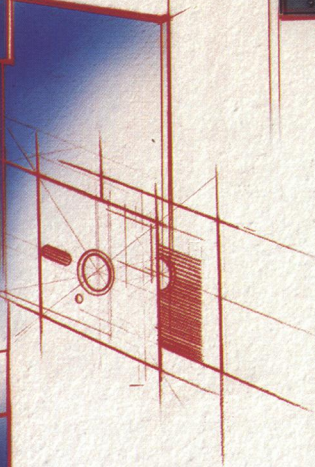
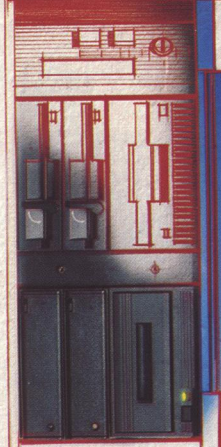
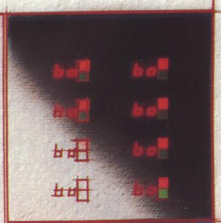
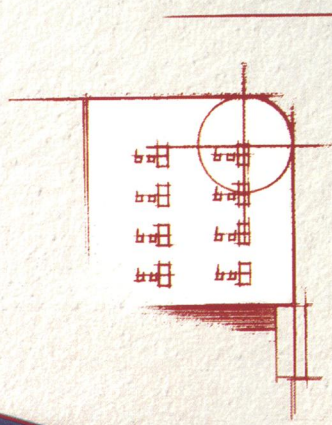
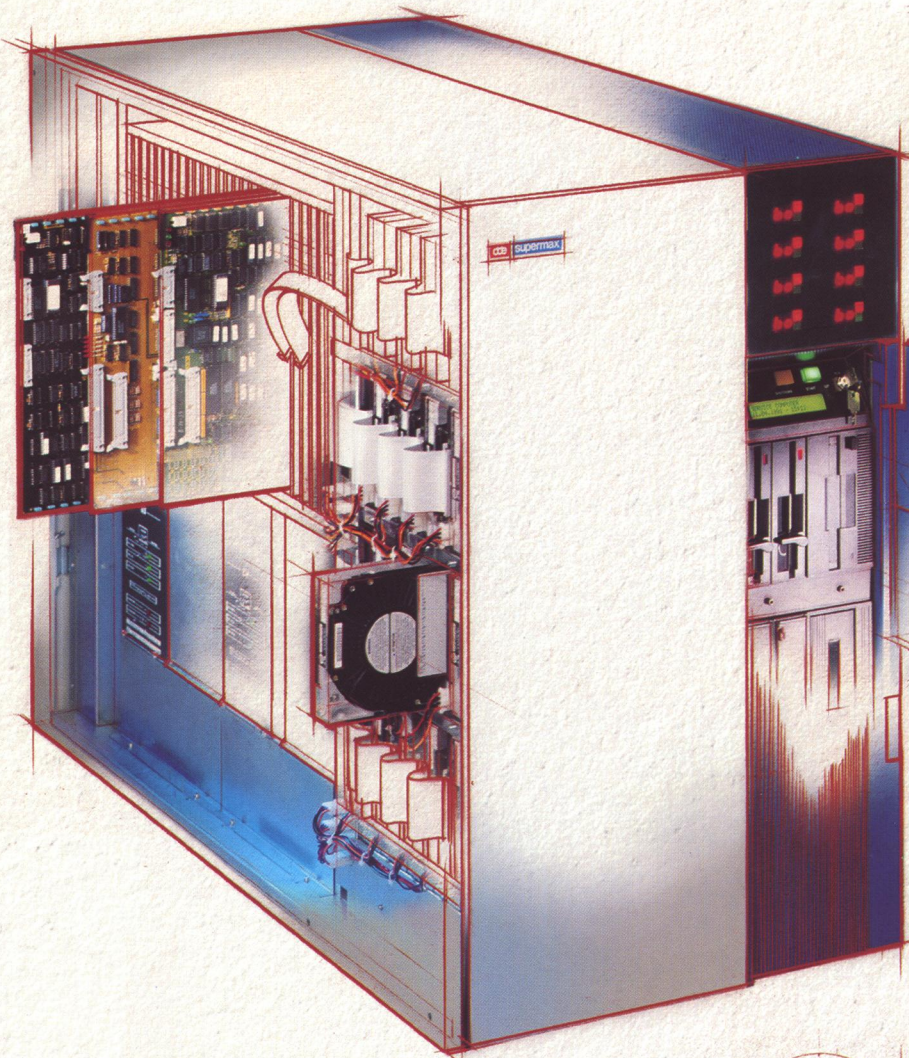


ÅRSBERETNING
ANNUAL REPORT
1991/1992

Dansk Data Elektronik A/S





Dansk Data Elektronik A/S

BERETNING & REGNSKAB 1991/92 *REPORT & ACCOUNTS 1991/92*

17. REGSKABSÅR / 17TH FINANCIAL YEAR
A/S-REGISTERNR. / A/S REGISTRATION NO. 65.295

INDHOLDSFORTEGNELSE / CONTENTS

■ Koncernens udvikling (10 regnskabsår) / <i>The group's development (10 financial years)</i>	3
■ Koncernoversigt / <i>Group chart</i>	4
■ Årsberetning / <i>Annual report</i>	5
■ Anvendt regnskabspraksis / <i>Accounting policies</i>	19
■ Koncernens hovedtal / <i>The group's financial highlights</i>	24
■ Koncernens resultatopgørelse / <i>Consolidated profit and loss account</i>	25
■ Koncernens balance / <i>Consolidated balance sheet</i>	26
■ Koncernens pengestrømsanalyse / <i>Consolidated cash flow statement</i>	28
■ Noter til koncernregnskabet / <i>Notes on the consolidated accounts</i>	29
■ Moderselskabets resultatopgørelse / <i>Parent company profit and loss account</i>	33
■ Moderselskabets balance / <i>Parent company balance sheet</i>	34
■ Noter til moderselskabets årsregnskab / <i>Notes on parent company's annual accounts</i>	36
■ Direktionens og bestyrelsens navne / <i>Names of Management and Board of Directors</i>	40
■ Revisionspåtegning / <i>Auditors' report</i>	40

Erik Christoffersen, formand for
bestyrelsen (Chairman)

Claus Erik Christoffersen, administ-
rende direktør (Managing Director)



SELSKABETS LEDELSE / THE MANAGEMENT

■ SELSKABETS BESTYRELSE / BOARD OF DIRECTORS

Landsretssagfører Erik Christoffersen (formand), Attorney of the High Court (Chairman)

Civilingeniør Knud Arne Nielsen, M.Sc.

Civilingeniør Poul Laurits Hansen, M.Sc.

Direktør Henrik Schrøder, General Manager

Civilingeniør Eggert Schrøder, M.Sc.*)

Elektroniktekniker Lars Skiveren, Electronic Engineer*)

*) = Medarbejdervalgte repræsentanter/Representatives elected by the employees

■ SELSKABETS DIREKTION / MANAGEMENT

Claus Erik Christoffersen, adm.dir., (Managing Director)

Bo Öhrström, viceadm.dir., (Deputy Managing Director)

Ole Lading

Finn Verner Nielsen

■ SELSKABETS REVISORER / AUDITORS

Revisionsfirmaet P. J. Aarup

(State-authorized Public Accountants)

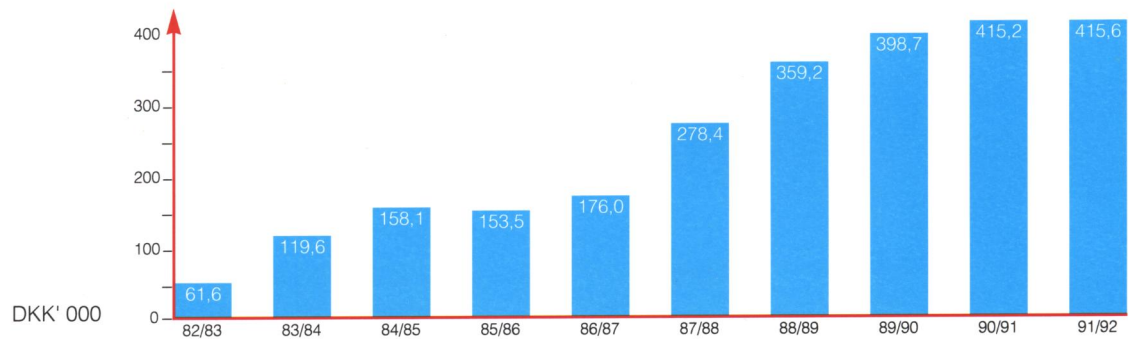
Schøbel & Marholt Revisionsaktieselskab

(State-authorized Public Accountants)

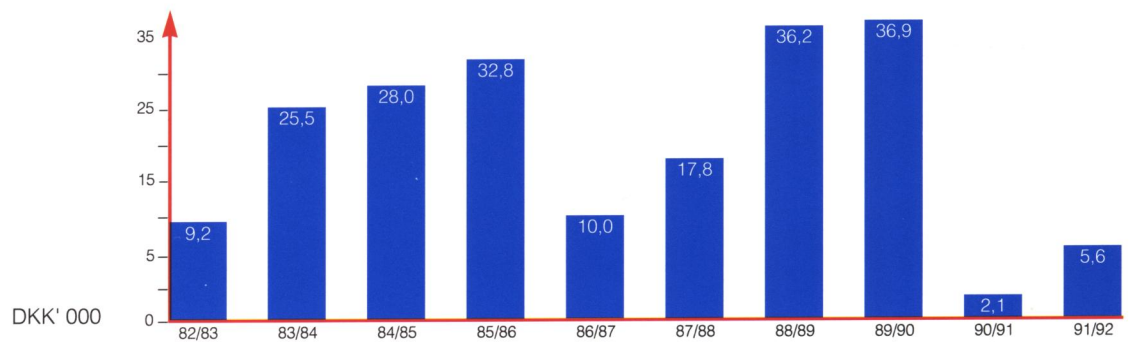
KONCERNENS UDVIKLING DE SIDSTE 10 REGNSKABSÅR

THE GROUP'S DEVELOPMENT IN THE PAST 10 FINANCIAL YEARS

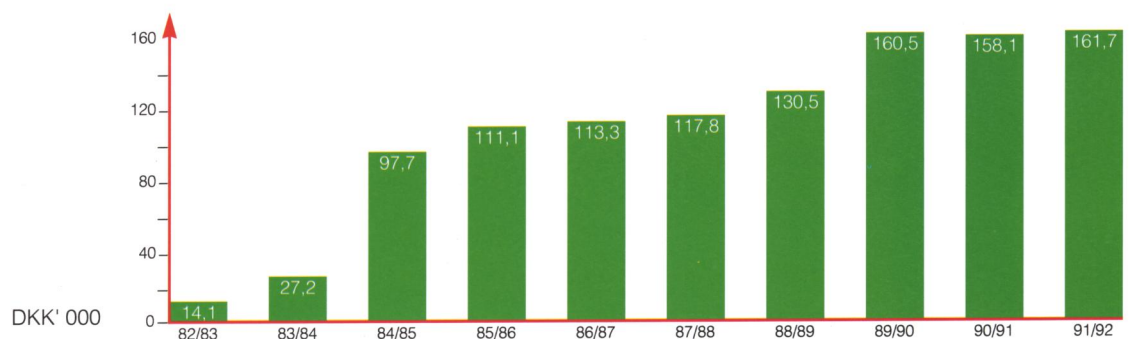
OMSÆTNING / TURNOVER



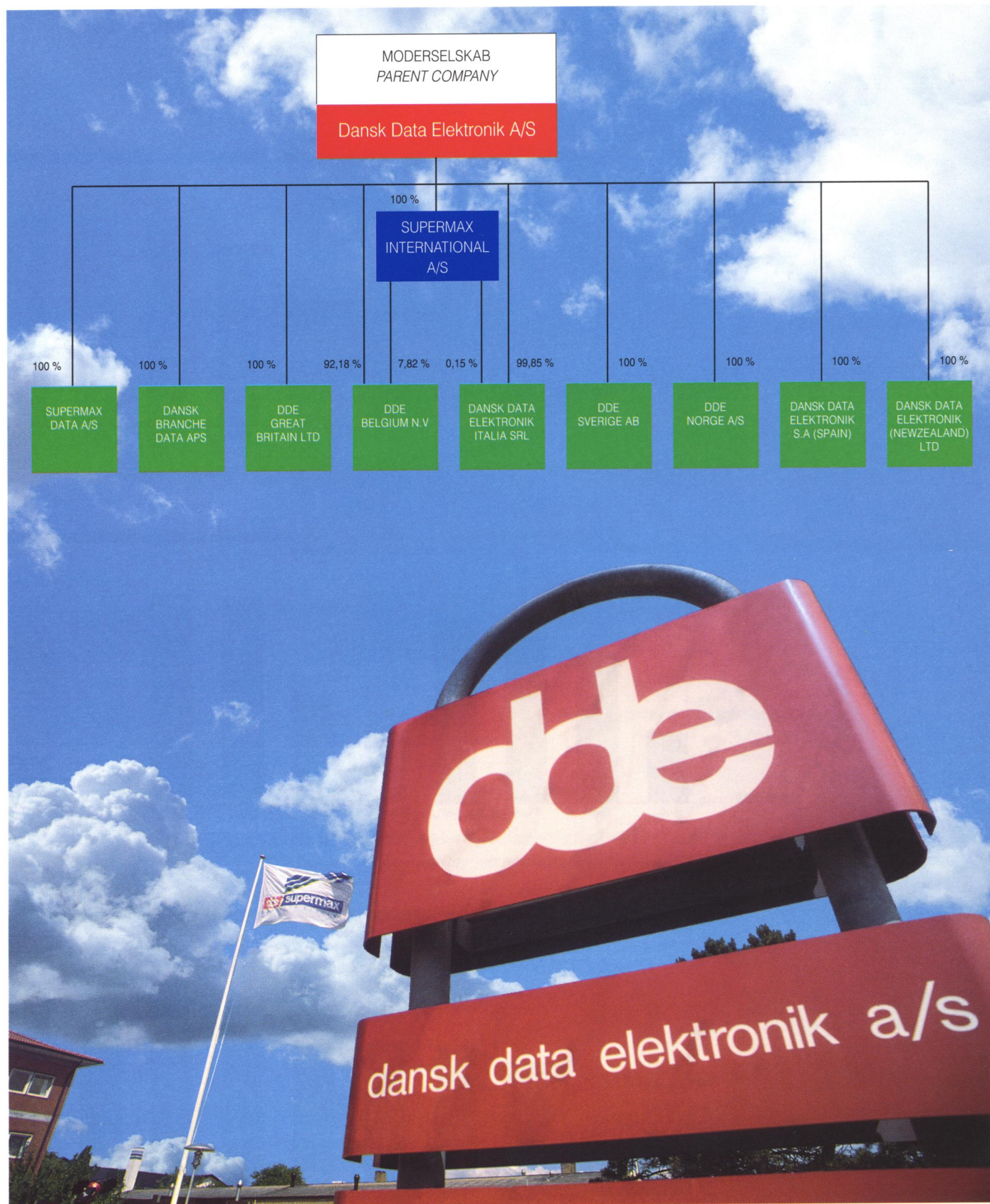
RESULTAT FØR SKAT / PROFIT BEFORE TAX



EGENKAPITAL / EQUITY CAPITAL



KONCERNOVERSIGT / GROUP CHART



ÅRSBERETNING / ANNUAL REPORT

1.5.1991-30.4.1992

VISION OG MÅL / VISION AND AIMS



EN INTERNATIONAL DANSK EDB-KONCERN

Dansk Data Elektronik A/S' vision er som en dansk-baseret international edb-koncern at effektivisere vore kunders forretningsmæssige drift. Det gør vi ved hjælp af den viden, der er integreret i vore informationsteknologiske løsninger.

Med hovedkvarter i Danmark udvikler, producerer og markedsfører DDE totale edb-løsninger til udvalgte segmenter i Danmark, Europa og resten af verden. DDE-løsninger anvendes fra Grønland til New Zealand, fra USA til Taiwan.

DDE er i produktmæssig forstand ikke én, men mange virksomheder. DDE's forretningsområder omfatter både software, hardware og services, der udbydes i kombination eller hver for sig. Det betyder, at vi kan tage ansvaret for alle enkeltdele i en leverance lige fra det basale hardware over systemintegration til implementeringen af løsningen hos kunden.

Med mere end ti komplette administrative, tekniske og grafiske edb-løsninger til virksomheder i den offentlige og private sektor er DDE et af Danmarks største software-huse. Vår særlige kompetence er at indbygge vore kunders behov i vort spektrum af branche- og segmentorienterede løsninger.

DDE er samtidig Danmarks førende hardware-producent og Skandinaviens største udbyder af UNIX-baserede edb-løsninger. Vi kan tilbyde vore total-løsninger på DDE's egen platform af Supermax-datamater og multiservere. Eller i kombination med en række andre platforme, der lever op til internationale standarder.

Endelig er DDE en stor edb-servicevirksomhed, der sikrer, at vore kunder med support og uddannelse hele tiden er ajour med udviklingen.



AN INTERNATIONAL DANISH COMPUTER GROUP

Dansk Data Elektronik A/S's vision as a Danish-based international computer group is to help streamline the business operations of our customers. This is done by means of the know-how that is integrated into our information technology solutions.

With its headquarters in Denmark, DDE develops, produces and markets total computer solutions for selected segments in Denmark, Europe and the rest of the world. DDE's solutions are used from Greenland to New Zealand, from the USA to Taiwan.

In terms of products, DDE is not one but many undertakings. DDE's business fields comprise software, hardware as well as services - offered in combination or separately. This means that we may be responsible for all the individual components of a supply, from the basic hardware through systems integration to implementation of the solution at the customer.

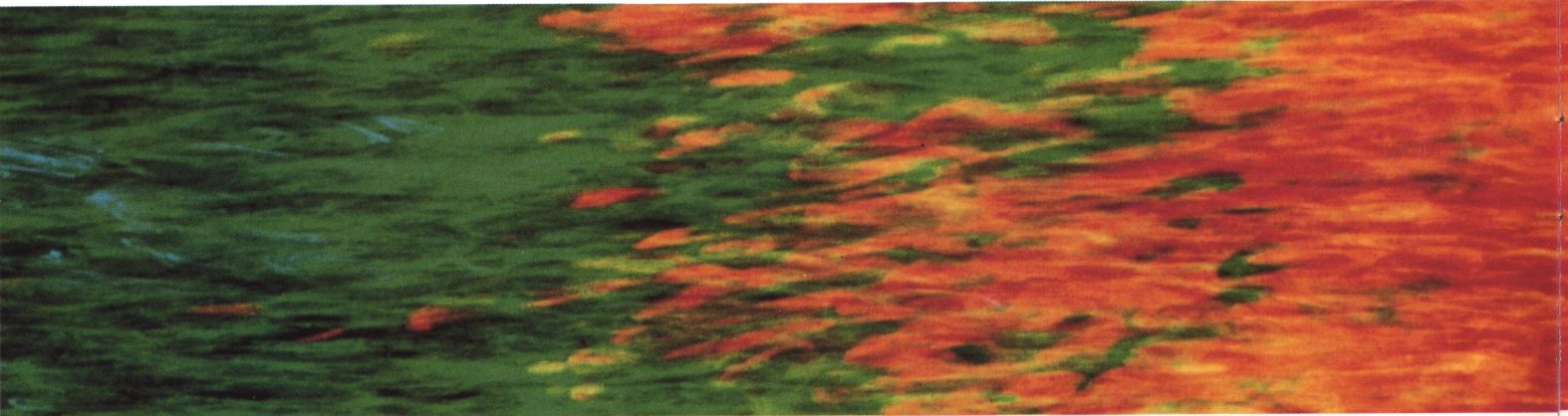
With more than ten complete administrative, technical and graphic computer solutions for enterprises in the public and private sectors, DDE is one of Denmark's largest software houses. We have specialised in integrating our customers' needs into our wide spectrum of industry- and segment-specific solutions.

At the same time, DDE is Denmark's leading hardware producer and Scandinavia's largest supplier of computer solutions based on UNIX. We can offer our total solutions on DDE's own platform of Supermax Computers and Multiservers. Or in combination with a number of other platforms, which meet international standards.

Lastly, DDE is a big computer service business providing our customers with support and training all the time to keep them up-to-date on developments.

EXPO'92, Sevilla
Universal Exposition.
The Danish Pavilion.
DDE Official Sponsor.





ÅBNE LØSNINGER – IKKE SYSTEMER

DDE tror på frihed. Edb skal være åbne, leverandøruafhængige løsninger til mennesker, ikke lukkede systemer, der begrænser organisationens handlekraft.

Siden fire unge civilingeniører for 18 år siden påbegyndte udviklingen af en dansk edb-platform, er DDE gået forrest i overholdelsen af internationale standarder. I 1982 satsede vi som en af de første leverandører på det åbne operativsystem UNIX. I dag er alle DDE-løsninger baseret på åbne, internationalt anerkendte standarder.

Dermed har DDE's kunder den bedst mulige sikkerhed for, at deres edb-investering ikke forældes, og at løsningerne kan integreres fuldt med andre hardwareplatforme og systemer.

DDE har fra starten baseret sin udvikling på branchespecifikke løsninger, som kan integreres og udbygges i takt med behovet. Derfor er DDE organiseret i koncepter omkring de enkelte kundesegmenter, som hurtigt og effektivt kan opfange og imødekomme behov for udvikling og support. Både udviklere, supportmedarbejdere og sælgere har indgående branchekendskab. Det sikrer, at DDE-løsninger kommer til verden i tæt dialog med brugerne. For det er DDE's filosofi, at edb ikke skal være et mål, men et middel til effektiviseringen af vore kunders arbejde.

HØJTEKNOLOGIEN ER FORUDSÆTNINGEN – VIDEN ER VAREN

I en verden, hvor det eneste konstante er forandring, er dagens behov allerede forandret i morgen. Derfor



OPEN SOLUTIONS – NOT SYSTEMS

DDE believes in freedom. Computer systems should be open, supplier-independent solutions for people, not closed systems inhibiting the organisation's dynamism.

Since, eighteen years ago, four young graduate engineers started developing a Danish computer platform, DDE has been in the forefront as regards compliance with international standards. In 1982, we were one of the first suppliers to focus on the open operating system UNIX. Today, all DDE's solutions are based on open, internationally recognised standards.

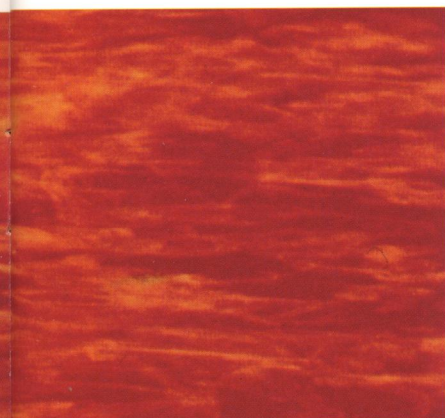
This gives DDE's customers the best possible guarantee that their computer investment will not become obsolete and that the solutions can be fully integrated with other hardware platforms and systems.

From the beginning, DDE has based its development on industry-specific solutions, which can be integrated and expanded in line with needs. Therefore, DDE's organisation is based on concepts relating to the individual customer segments, which quickly and efficiently can identify and meet the need for development and support. Both developers, support staff and salesmen have a thorough knowledge of the industry. This ensures that DDE's solutions are developed in a close dialogue with the users. DDE's philosophy is that EDP is not to be an end but a means for streamlining our customers' work.

HIGH TECHNOLOGY IS THE FOUNDATION – KNOW-HOW THE PRODUCT

In a world where the only constant thing is change, the needs of today will have changed tomorrow. Part





er det en del af DDE's vision hele tiden at være mindst et skridt foran kunderne.

For DDE er det et *must* at være på forkant med den teknologiske udvikling. Supermax-datamaterne er baseret på den nyeste RISC-teknologi, Client/Server-arkitektur og Windows-teknologi. Men det, der giver DDE konkurrencekraft, er ikke selve de højteknologiske standardkomponenter, det er det videnskabelige indhold i teknologien.

På videnmarkedet overlever man kun, hvis man er god til at tilpasse sig markedets behov og udvikle den rigtige løsning på det rigtige tidspunkt. DDE vil udnytte sin nærhed til kunderne til at udvikle og tilbyde de rigtige applikationer og implementere total-løsningerne alene eller via strategiske alliancer og samarbejder.

DET SPECIELLE GØR LØSNINGERNE UNIVERSELLE

DDE's løsninger er født med potentiale til at blive internationale. I DDE's strategi med at tilbyde edb-produkter med højt videnindhold til udvalgte brancher ligger logisk, at DDE-løsninger kan anvendes universelt. Derfor sigter DDE på frem mod år 2000 at opbygge en international edb-koncern baseret på egen vækst.

Men investeringen i internationalisering er en langsigtet proces, hvor kultur, serviceholdning og organisation skal udplantes. DDE's internationalisering har fundet sted samtidig med en kraftig recession i den internationale edb-industri, hvilket har vanskeliggjort processen, men ikke ændret strategien.

DDE's MÅL

Det er en naturlig del af DDE's målsætning, at koncernen vil:

- vokse organisk ved internationalisering og vertikal udvikling af eksisterende segmenter og udvikling af nye løsninger til udvalgte segmenter,
- satse stærkt på udvikling, så DDE hele tiden er i front med sine kundetilpassede løsninger,
- tiltrække, udvikle og fastholde engagerede, internationalt orienterede medarbejdere,
- være blandt de førende i branchen på service og kvalitet.



of DDE's vision is therefore all the time to be at least one step ahead of the customers.

For DDE, it is a *must* to be in the forefront of the technological development. The Supermax Computers are based on the latest RISC technology, Client/Server architecture and Windows technology. What makes DDE competitive is not, however, the high-technological standard components; it is the know-how contents of the technology.

In the information systems market, you will only survive if you are good at adapting to market needs and developing the right solution at the right time. DDE will utilise its close relations with the customers to develop and offer the right applications and implement total solutions, alone or through strategic alliances and cooperation.

SPECIAL FEATURES MAKE UNIVERSAL SOLUTIONS

DDE's solutions are born with an international potential. The fact that DDE's solutions can be used universally is a logical feature of DDE's strategy of offering computer products with a high know-how contents to selected lines of business. Therefore, DDE's aim for year 2000 is to build up an international computer group based on its own growth.

However, the investment in internationalisation is a long-term process where culture, the service attitude and the organisation must be cultivated. DDE's internationalisation has taken place at the same time as a strong recession in the international computer industry. This has made the process difficult but has not led to any change in strategy.

DDE's AIMS

As a natural part of DDE's aims, the group wants to:

- grow organically through internationalisation and vertical development of existing segments and development of new solutions for selected segments,
- direct substantial resources towards development to ensure that DDE is always in front with its customised solutions,
- attract, develop and keep a committed and internationally oriented staff,
- be among the leaders in the industry in terms of service and quality.



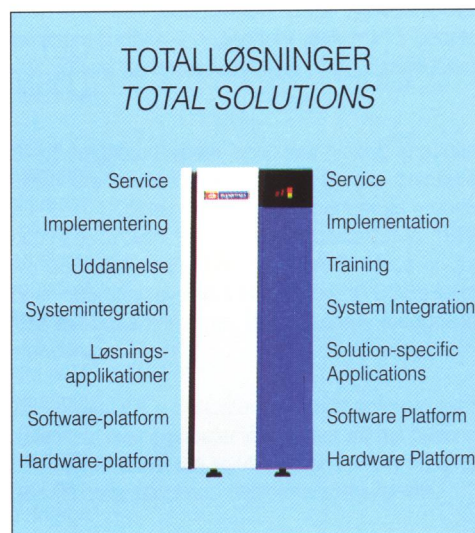
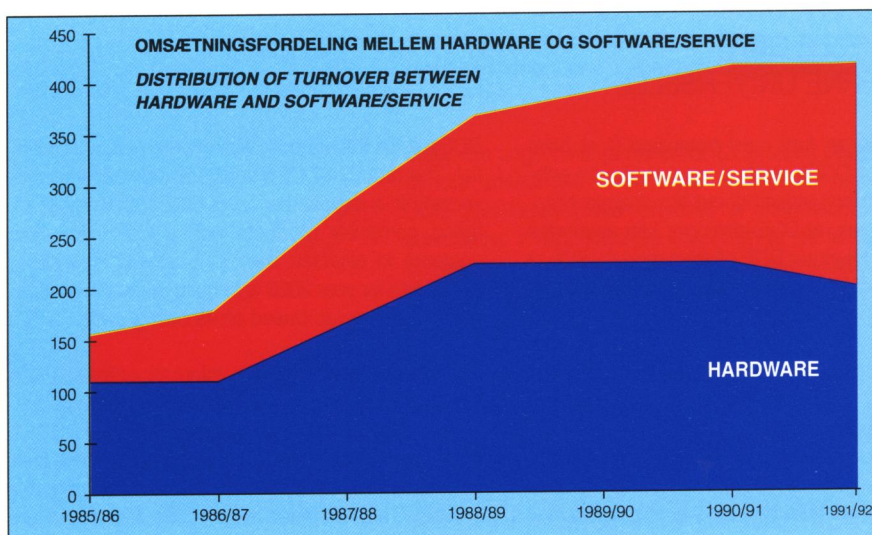
DDE's STRATEGI

DDE's strategiske situation hænger nøje sammen med DDE's løsningsstrategi. En løsning består af en række elementer, der giver kunden optimal mulighed for at drive sin forretning, det være sig en offentlig instans eller en erhvervsvirksomhed. Det vigtigste element i en DDE-løsning er applikationssoftware, der udvikles af DDE på baggrund af indgående kendskab til segmentets forretningssituation og i tæt dialog med kunden. De øvrige elementer omkring applikationssoftwaren er hardwareplatform, basissoftware, systemintegration, uddannelse, implementering, applikationssupport samt hardwarevedligeholdelse.



DDE's STRATEGY

DDE's strategic situation is closely connected with DDE's solution-based strategy. A solution consists of a number of elements, which optimise the customers' possibilities in the conduct of their businesses, be it a public body or a commercial enterprise. The most important element in a DDE-solution is the application software, which is developed by DDE on the basis of a thorough knowledge of the segment's business situation and in a close dialogue with the customer. The other elements in connection with the application software are the hardware platform, basic software, systems integration, training, implementation, application support and hardware maintenance.



ET AF DANMARKS STØRSTE SOFTWAREHUSE

Som udvikler og leverandør af applikationssoftware er DDE et af Danmarks største og mest betydende softwarehuse. Et væsentligt antal medarbejdere er beskæftiget inden for dette område, og en stadigt stigende andel af DDE's omsætning og dækningsbidrag stammer fra salg af de såkaldte *bløde* elementer i total løsningen, software og serviceydelser.

ONE OF DENMARK'S LARGEST SOFTWARE HOUSES

As a developer and supplier of application software, DDE is one of Denmark's largest and most important software houses. A large number of employees are working in that area, and an increasing share of DDE's turnover and contribution margin is derived from the sale of the so-called *soft* elements of the total solution, software and services.



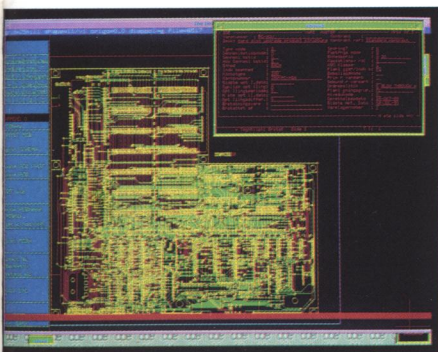
DDE markedsfører aktivt den brede vifte af applikationssoftware over for følgende målgrupper:

- Affaldsbehandlingselskaber
- Avis/magasin-huse
- Biblioteker
- Detailhandel
- Elektronikindustrien - E-CAD (EDA)
- Fremstillingsvirksomheder – CIM (MPS-økonomi-proceskontrol-CAD/CAM)
- Handels- og servicevirksomheder
- Kommunale forvaltninger
- Statsforvaltningen
- Kursus- og studieadministration
- Post-, tele- og transportsektoren
- Sundhedssektoren
- Undervisnings- og forskningssektoren



DDE is actively marketing the wide range of application software to the following target groups:

- Waste management companies
- Newspaper and magazine publishers
- Libraries
- Retail trade
- Electronics industry – E-CAD (EDA)
- Manufacturing industries - CIM
- Trade and service
- Local government
- Central government
- Course and educational administration
- The postal, telecommunications and transport sector
- The health sector
- Educational and scientific institutions





UVILDIG ANALYSE: UNIK MARKEDSPOSITION

I september 1991 lod DDE det anerkendte analysefirma Gartner Group, med 120 ansatte analytikere på 23 internationale kontorer, foretage en analyse af DDE's markedsposition og teknologiske fundament. DDE stillede alle ønskede oplysninger til rådighed for at give Gartner Group mulighed for at lave så præcis en evaluering som muligt. Vurderingen af DDE's markedsposition blev foretaget i Danmark, mens vurderingen af det teknologiske niveau blev foretaget i USA. Gartner Group præsenterede resultatet af analysen ved DDE's lancering af de nye Supermax Multiservere for DDE's kunder. Gartner Group konkluderede, at DDE med sine Supermax-servere ligger fuldt på højde med verdensmarkedets førende leverandører af åbne systemer og på stort set alle områder ligger over gennemsnittet. Denne konklusion viser, at det fremdeles er teknologisk, markedsræssigt og økonomisk attraktivt at basere DDE's løsninger på egen hardwareudvikling og -produktion.

DDE's position som leverandør af åbne systemer giver mulighed for at lade DDE's brancherettede applikationer afvikle på andre hardwareplatforme, såfremt disse også overholder de gældende standarder for åbne systemer.

Gartner Group konkluderede, at DDE formår at tjene gode penge på sin hardwareproduktion. Udover at optræde i totalleverandørrollen med de fordele for kunderne det giver, har DDE oplagte muligheder for at maksimere det kommercielle udbytte af den brancheviden, DDE har opnået gennem mange års målrettet indsats. De segmentorienterede applikationer kunne markedsføres separat gennem hardwareafhængige afsætningskanaler eller kanaler med andre hardwareplatforme.



IMPARTIAL ANALYSIS: UNIQUE MARKET POSITION

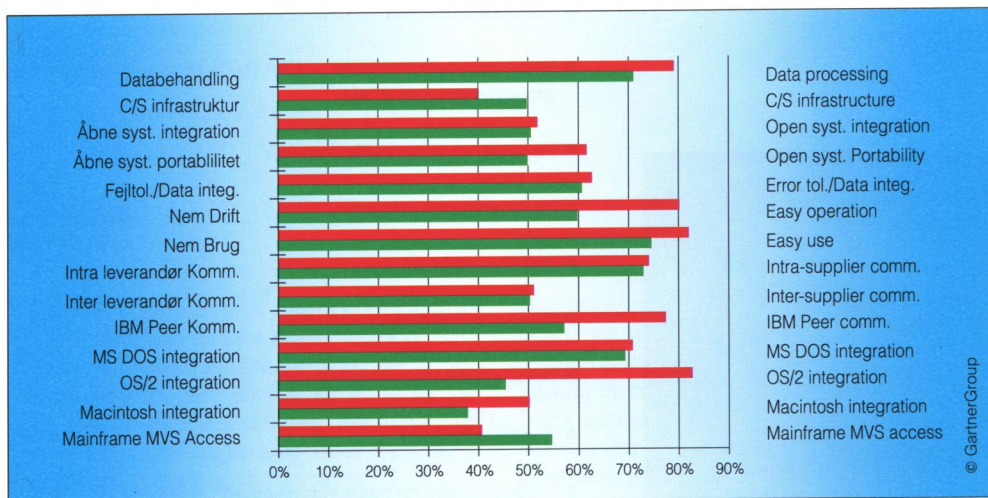
In September 1991, DDE had an analysis of DDE's market position and technological foundation carried out by the recognised firm of analysts, Gartner Group, employing 120 analysts at 23 international offices. DDE made all the requested information available to enable Gartner Group to make as precise an evaluation as possible. The evaluation of DDE's market position was made in Denmark whereas the evaluation of the technological level was made in the USA. Gartner Group presented the results of the analysis when DDE introduced its new Supermax Multiservers to DDE's customers. Gartner Group concluded that with its Supermax Servers DDE equals the world market's leading suppliers of open systems and is in virtually all areas above average. This conclusion shows that it is still attractive for DDE to base its solutions on its own hardware development and production, both in terms of technology, market and finance.

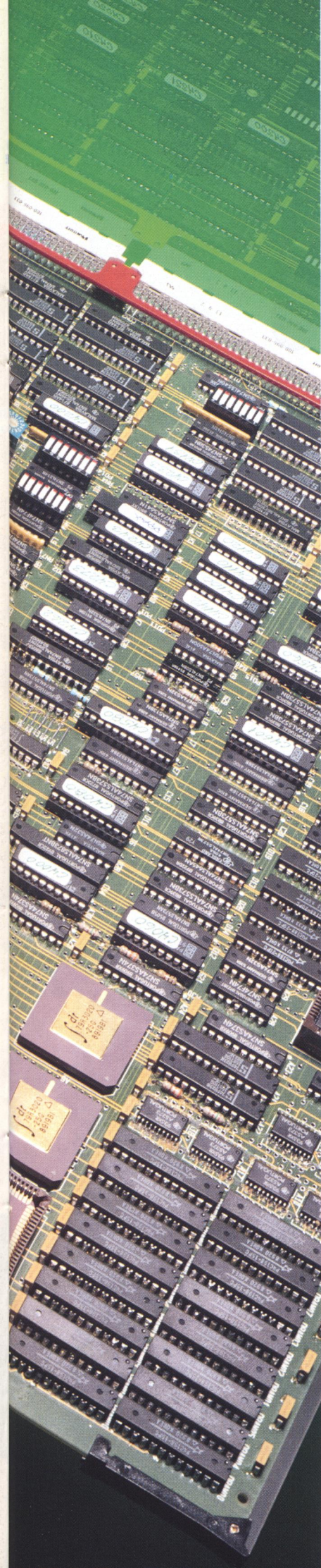
Due to DDE's position as a supplier of open systems, DDE's industry-specific applications can also be used on other hardware platforms if these comply with the current standards for open systems.

Gartner Group concluded that DDE earns good money on its hardware production. In addition to being a total solution supplier with the advantages to the customers that this implies, DDE has obvious opportunities of maximising the commercial profit derived from the knowledge of the industry that DDE has developed during many years' targeted efforts. The segment-specific applications could be marketed separately through hardware-independent distribution channels or channels with other hardware platforms.

STRATEGISK FUNKTIONALITET STRATEGIC FUNCTIONALITY

■ DDE Supermax ■ Gennemsnit/
Average





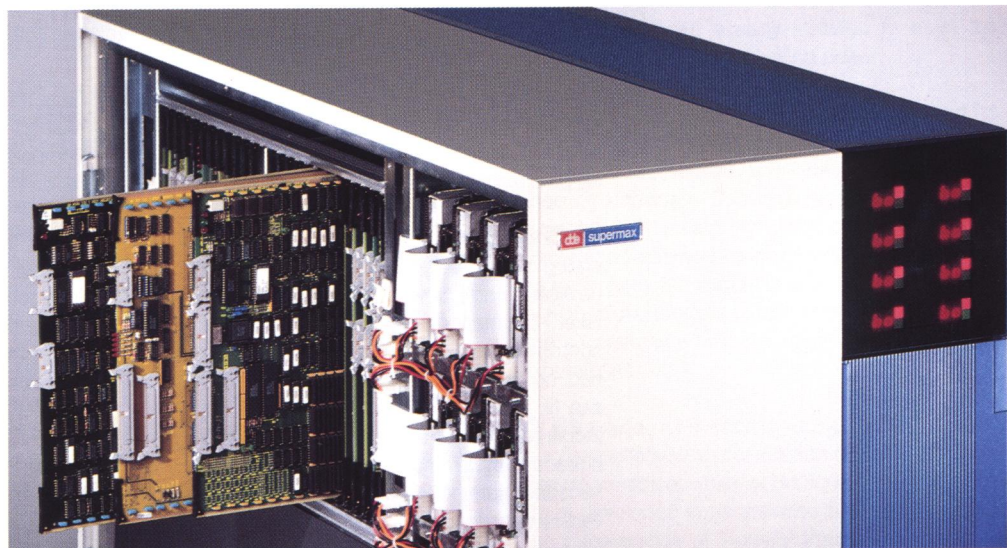
EEN TEKNISK PLATFORM TIL ALLE OPGAVER

DDE's udviklingsstrategi går ud på at udvikle løsninger med anvendelsen af den nyeste teknologi. Ikke teknologi for teknologiens skyld, men teknologi, der er praktisk anvendelig, og som lever op til kundernes krav. Den nye kraftige RISC-baserede Supermax serverserie er et eksempel på intelligent anvendelse af den samme basisteknologi til at løse mange forskellige opgaver. Som hovedhjørnesten i et Client/Server-miljø kan en Supermax Multiserver tilbyde mange services til "klienterne" i netværket, fordi den er designet som et ægte mangebruger-anlæg, hvor både datakraft og input/output-kapacitet er dimensioneret til mange samtidige aktiviteter.



ONE TECHNICAL PLATFORM - FOR ALL TASKS

DDE's development strategy aims to develop solutions using the latest technology. Not technology for the sake of technology but technology which can be used in practice and which meets the customers' requirements. The new powerful RISC-based Supermax server series is one example of intelligent use of the same basic technology to perform many different tasks. As the cornerstone of a Client/Server environment, a Supermax Multiserver can offer "the clients" in the network many services because it is designed as a genuine multi-user system where both processing power and the input/output capacity are dimensioned to many simultaneous activities.



AKTIVITETER 1991/92

Året var præget af, at det opsving, branchen havde forventet i efterspørgslen efter informationssystemer, udeblev. Stagnation på de fleste markeder og direkte fald i efterspørgslen på andre har været de udfordringer, branchen har måttet se i øjnene. For mange af DDE's konkurrenter, der primært baserer deres forretning på hardware, har markedssituationen medført store tab. I distributionsleddet er flere virksomheder begæret konkurs i takt med, at mulighederne for at sikre et fornuftigt dækningsbidrag er forsvundet.

Set i lyset af branchens trængsler har DDE's globale løsningsstrategi, teknologiske platform og de gennemførte markedstilpasninger bragt virksomheden igennem et svært år og muliggjort nogle markante succeser.

ACTIVITIES IN 1991/92

Developments during the year under review were affected by the fact that the upswing in the demand for information systems that the industry had anticipated did not materialise. Stagnation in most markets and a direct fall in demand in others were the challenges that the industry had to face. For many of DDE's competitors whose business activities are primarily based on hardware, the market situation led to substantial losses. In the distribution link, several businesses filed petitions for bankruptcy as they saw the possibilities of achieving a reasonable contribution margin disappear.

In the light of the troubles of the industry, it was DDE's global solution-based strategy, technological platform and the market adaptations that saw the company through a difficult year and enabled it to achieve some important successes.



Supermax Multiserver nr. 2000 til Stevns Kommune. Borgmester Gina Øbakke og direktør Finn Verner Nielsen med maleriet, som DDE forærede kommunen for at markere begivenheden.

Supermax Multiserver no. 2000 for Stevns Municipality. Mayor Gina Øbakke and director Finn Verner Nielsen with the painting which DDE presented to the municipality to mark the occasion.



GODE RESULTATER PÅ DET DANSKE MARKED

DDE's aktiviteter på det danske marked har generelt igen i år været succesfulde. Virksomheden har bevaret sin gode markedsposition på hardwarens side og på den segmentopdelte softwareside.

For DDE's biblioteksløsning har der været tale om endog meget markante resultater. Løsningen, der er udviklet i samarbejde med toneangivende biblioteker i Danmark og indeholder brugerbetjente forespørgselsterminaler, er førende på det danske marked, og denne førerposition var en medvirkende årsag til, at Kommunedata I/S og DDE i september indgik en aftale om at forene kræfterne på biblioteksområdet. Aftalen indebærer, at begge parter markedsfører samme løsning, der for grundstammens vedkommende består af DDE's biblioteksapplikationer, evt. suppleret med dele fra Kommunedata I/S' hidtidige applikationer. Som hardwareplatform anvendes såvel Supermax-servere som andre UNIX-baserede datamater. Det første eksempel på resultatet af dette samarbejde var en leveringskontrakt med Det Nordjyske Landsbibliotek i Ålborg. En anden væsentlig kontrakt på levering af bibliotekssystemet indgik i årets løb af DDE var med Lyngby-Taarbæk Kommunes biblioteker.

På kommunemarkedet har DDE ligeledes opnået gode resultater med sin løsning, hvis mål det er at sikre borgerne en bedre service og medarbejderne i kommunerne større arbejdsglæde. *Den papirløse kommune* er ikke længere utopi. Den er realiseret med anvendelsen af de nyeste værktøjer i flere danske kommuner, bl.a. i Nysted, i samarbejde med Kommunedata I/S. Avancerede løsninger baseret på DDE's Client/Server-filosofi med Windows-brugergrænseflade har i årets løb vist deres modenhed og praktiske anvendelighed.



GOOD RESULTS IN THE DANISH MARKET

Generally, DDE's activities in the Danish market remained successful in the year under review. The company maintained its good market position on the hardware side and on the segmented software side.

DDE's library solution showed very substantial results. The solution, which has been developed in collaboration with leading libraries in Denmark and comprises user-operated enquiry terminals, is leading in the Danish market, and this leading position was one of the reasons why Kommunedata I/S (the Local Government Data Processing Centre) and DDE in September entered into an agreement, according to which they joined forces in the library field. As a result of the agreement, both parties will be marketing the same solution, which, as far as the basic software is concerned, consists of DDE's library applications, possibly supplemented by elements from Kommunedata I/S' existing applications. Both Supermax Servers and other computers based on UNIX will be used as a hardware platform. The first example of the result of this collaboration was a contract with the library, Det Nordjyske Landsbibliotek, at Ålborg concerning a supply. Another important contract for the supply of the library system was concluded during the year between DDE and the libraries in the Municipality of Lyngby-Taarbæk.

DDE also performed well in the local government market where its solution aims to give the citizens a better service and local government employees greater job satisfaction. *The paperless municipality* is no longer utopian. It has been realised with the use of the latest tools in several Danish municipalities, e.g. at Nysted, in cooperation with Kommunedata I/S. Sophisticated solutions based on DDE's Client/Server philosophy with Windows user interface proved during the year their efficiency and usefulness in practice.



DDE's markedsandel på Grønland er stadig stigende, og en række nye grønlandske kommuner er kommet til i årets løb.

Inden for de mere teknisk prægede løsninger har DDE haft et godt år med installationer af et avanceret vej- og administrationssystem til Danmarks største genbrugsvirksomhed, Affaldsregion Nord i Vojens, ligesom et nyt system til fjernovervågning af satellitter og radiokædesystemer på Grønland er blevet installeret.

I den statslige sektor har DDE og Indenrigsministeriet haft glæde af Supermax-servernes modulære opbygning. Da antallet af brugere skulle fordobles i forbindelse med overførsel af en række amtskommunale opgaver til statsamtligt regi, var det teknologisk muligt og økonomisk attraktivt at udbygge de allerede installerede Supermax-servere til at imødekomme øgede behov for datakraft.

DDE's afdeling for undervisnings- og forskningssystemer har i årets løb indgået en særdeles interessant aftale med Bioteknologisk Institut under Akademiet for de Tekniske Videnskaber om udvikling af et Supermax-baseret laboratorieadministrativt system. Systemet skal i sin grundform danne basis for en egentlig løsning til forskningssektoren, hvor systemer med laboratorieadministrativ funktionalitet ikke findes.

DDE's løsning til sundhedssektoren, APEX, rundede et skarpt hjørne, da edb-løsning nr. 100 leveredes til et lægehus i Horsens. Systemet er udviklet i et samarbejde mellem DDE og Praktiserende Lægers Organisation, PLO.

"Supermax Detail" er en løsning fra DDE, der startede i radio/TV-branchen, og nu er bredt ud til også at kunne dække kædeforretninger for hårde hvidevarer, fotoudstyr og andre beslægtede brancher. I årets løb er mange nye arbejdspladser blevet installeret hos SE-TV-kæden.

DDE's kursusafdeling har fortsat et meget højt aktivitetsniveau for undervisning i samtlige DDE's total-løsninger. Derudover er der stadig voksende aktivitet på området for generelle kurser, der henvender sig til brugere, systemudviklere og systemadministratorer.

For ledere i virksomheder og offentlige instanser har DDE udviklet kurser, der giver dem det nødvendige edb-tekniske indblik til at træffe kvalificerede beslutninger om den strategiske betydning af indførelsen af ny teknologi. Totalt har kursusafdelingen i regnskabsåret afholdt små 15.000 kursusdage.



DDE's market share in Greenland is still growing, and a number of new Greenland local authorities arrived on the scene during the year.

As regards the more technical solutions, DDE had a good year with installations of an advanced weighing and administration system for Denmark's largest recycling business, Affaldsregion Nord (Waste Region North) at Vojens. Moreover, a new system has been installed for remote monitoring of satellites and radio link networks in Greenland.

In the central government sector, DDE and the Danish Ministry of the Interior were pleased with the modularity of the Supermax Servers. When the number of users was to be doubled in connection with the transfer of a number of tasks from the counties to central government level, it was technologically possible and financially attractive to expand the Supermax Servers already installed to meet the increased needs for processing power.

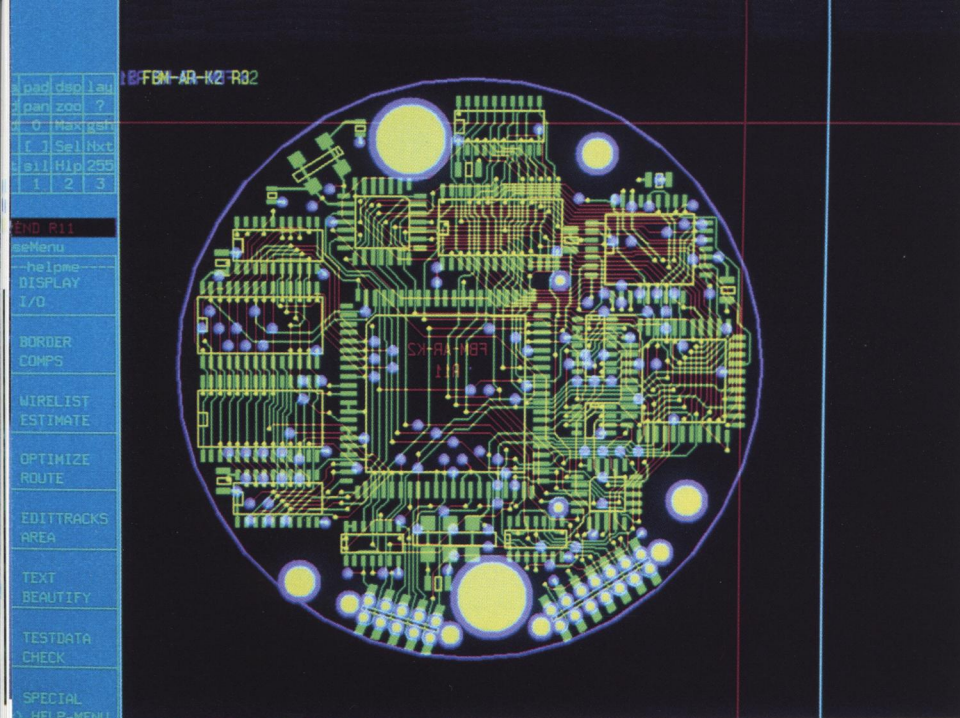
During the year under review, DDE's department for educational and research systems entered into a very interesting agreement with the Biotechnological Institute under the Danish Academy of Technical Sciences concerning the development of a Supermax-based administrative system for laboratories. In its basic form, the system is to provide the basis for a real solution for the research sector where there are no systems with administrative functionality for laboratories.

DDE's solution for the health sector, APEX, proved its success when computer solution no. 100 was delivered to a medical centre at Horsens. The system has been developed in cooperation between DDE and the Organisation of General Practitioners in Denmark.

"Supermax Retail" is a solution from DDE which started in the radio/TV trade and has now been expanded to cover also chain stores selling white goods, photo equipment and products from other related industries. During the year, many new workstations were installed at the SE-TV chain.

The level of activity in DDE's training department is still very high for all DDE's solutions. In addition, there is a steadily growing activity within general courses directed at users, system developers and system administrators.

For managers in companies and public enterprises, DDE has developed courses which give them the necessary EDP insight to make qualified decisions on the strategic importance of introducing new technology. All in all, the training department held just under 15,000 course days in the financial year under review.



DIFFICULT INTERNATIONAL MARKETS

Internationally it has not yet been possible to make the substantial investment made during the years in international market development, development of the network of subsidiaries and internationalisation of solutions bear fruit. DDE's seven international subsidiaries made negative contributions to the group results, due mainly to difficult marketing conditions in DDE's strategically important markets.

Newspaper and magazine empires in crisis did not promote the interest and ability of printed media to invest in new computer technology, including DDE's international solution, Euromax. Investment freezes in Europe's electronics industry led to very difficult marketing conditions for DDE's electronics design solution, EDA. Due to the general market trends, it was also necessary to postpone planned introductions of solutions in several international markets:

However, there were also many encouraging signals from the international markets. For example, the library solution achieved promising results by securing the first international installations in Britain and Spain. In addition, the EDA solution has obtained its first orders in Spain, and several Supermax installations are now also found in the local government sector.



VANSKELIGE INTERNATIONALE MARKEDER

Internationalt er det endnu ikke lykkedes at bringe den store investering, der gennem årene er foretaget i international markedsudvikling, opbygning af datterselskabsnet samt internationalisering af løsninger, til at bære frugt. DDE's 7 internationale datterselskaber har bidraget negativt til koncernens resultat, hovedsageligt på grund af vanskelige afsætningsvilkår på DDE's strategisk vigtige markeder.

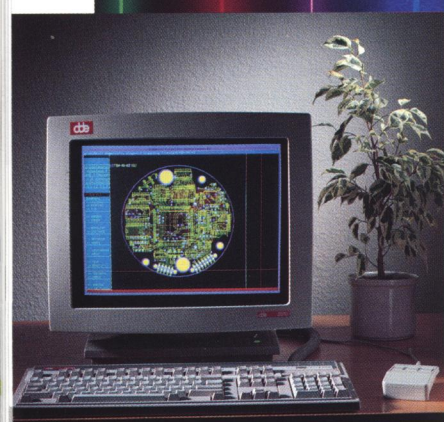
Avis- og bladimperier i krise har ikke fremmet lysten og evnen for trykte medier til at investere i ny edb-teknologi og dermed i DDE's mest internationale løsning, Euromax. Investeringsstop i Europas elektronikindustri har medført særdeles vanskelige afsætningsvilkår for DDE's løsning til elektronikdesign, EDA. De generelle markedstrends har også nødvendiggjort beslutninger om udsættelse af planlagte introduktioner af løsninger på flere internationale markeder.

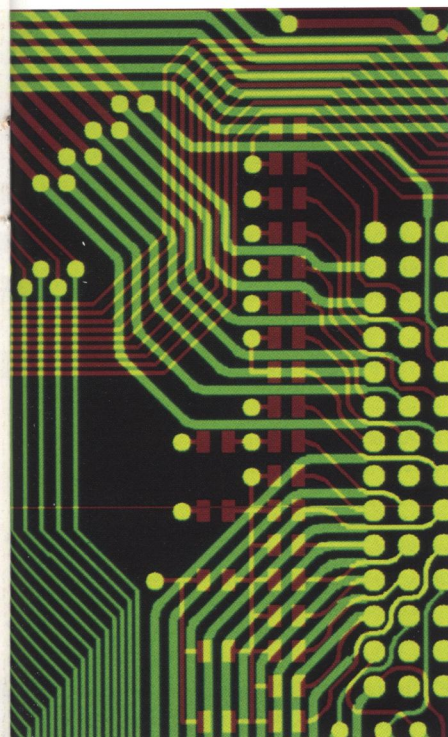
Der har dog også været mange positive signaler fra de internationale markeder, for eksempel har biblioteksløsningen opnået lovende resultater ved at sikre sig de første internationale installationer i England og Spanien. Ligeledes i Spanien har EDA-løsningen opnået de første ordrer, og flere Supermax-installationer findes nu også i den kommunale sektor.

I England produceres nu alle aviser i den sydlige del af landet hos Portsmouth Publishing and Printing med Euromax-systemet, der efter færdiggørelse af første del af det store projekt betegnes som "fremtidssikkert" af brancheanalytikere. Sammen med implementeringen af avancerede billedbehandlingssystemer på irske avishuse har Euromax-systemet bevist sin internationale konkurrenceevne over for meget store internationale udbydere.



In Britain, all newspapers in the southern part of the country are now being produced by Portsmouth Publishing and Printing, using the Euromax system. After completion of the first part of the large project, this system is characterised by industrial analysts as "a system providing for the future". Together with the implementation of advanced image processing systems at the headquarters of Irish newspapers, the Euromax system has proved its international competitiveness vis-à-vis very large international suppliers.





Regnskabsåret 1991/92 blev også det første, hvor DDE åbnede sig mod øst. I Estland installeredes i samarbejde med Helsingør Dagblad og Demokrati-fonden det mest avancerede elektroniske avis-system i Estland på dagbladet *Pärnu Postimees* til løsning af redaktionelle, annoncemæssige og produktionsmæssige opgaver. Projektet skal i vid udstrækning opfattes som en langsigtet investering i de fremtidige markeder i de baltiske lande.



JOINT-VENTURE OG NYE MULIGHEDER

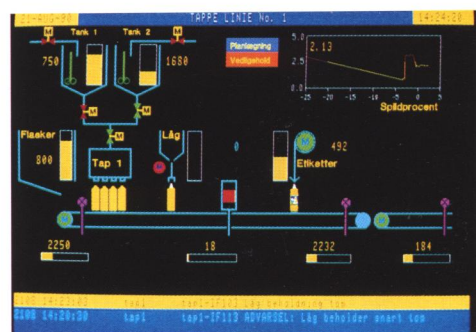
Den mest perspektivrige internationale aktivitet for DDE i det forløbne regnskabsår var uden tvivl indgåelsen af et joint-venture i Malaysia i december 1991. Sammen med Industrialiseringsfonden for Udviklingslandene (IFU) og den malaysiske industrigigant Kumpulan Guthrie Sendirian Berhad etableredes herefter i maj 1992 et aktieselskab, hvis formål er at markedsføre edb-løsninger fra DDE på det malaysiske marked. Den kraftige vækst på dette og andre sydøstasiatiske markeder berettiger DDE til at stille store forventninger til fremtidsudsigterne for dette selskab.

I årets løb gennemførtes en række planlagte ændringer i organisationsstrukturen for DDE's internationale aktiviteter. Der indførtes en matrixorganisation med det formål at sikre optimal styring af datterselskaberne salgsmæssigt, implementeringsmæssigt såvel som omkostningsmæssigt på tværs af geografiske og kulturelle forskelle. Gennem flere år har DDE opbygget et internationalt ledelsesinformationssystem, der giver koncernledelsen og datterselskaberne mulighed for at udveksle informationer via DDE's internationale kommunikationsnet.

Den etablerede og velfungerende infrastruktur i DDE's datterselskaber stilles nu også til rådighed for andre danske softwareudbydere, der ønsker at manifestere sig og eventuelt senere oprette en selvstændig organisatorisk enhed uden for Danmarks grænser.



The financial year 1991/92 moreover was the year when DDE opened up to the East. In Estonia, the most advanced electronic newspaper system in Estonia was installed, in cooperation with the Danish newspaper, Helsingør Dagblad, and the Danish Democracy Fund, at the newspaper *Pärnu Postimees* to perform editorial, advertising and production work. The project is to a great extent to be seen as a long-term investment in the future markets in the Baltic countries.



JOINT VENTURE AND NEW OPPORTUNITIES

The international activity which was richest in perspective for DDE in the past financial year was no doubt the formation of a joint venture in Malaysia in December 1991. Together with the Danish Industrialization Fund for Developing Countries (IFU) and the Malaysian industrial giant, Kumpulan Guthrie Sendirian Berhad, a public limited company was established in May 1992 with the object of marketing computer solutions from DDE in the Malaysian market. DDE's high hopes for that company and its future prospects are justified by the strong growth in that market and other South-East Asian markets.

During the year, a number of planned changes were made in the organisational structure of DDE's international activities. A matrix organisation was introduced with the aim of ensuring optimum control of the subsidiaries, both in terms of sales, implementation and costs across geographical and cultural differences. During several years, DDE has been developing an international management information system which allows the group management and the subsidiaries to exchange information via DDE's international communications network.

The established and well-functioning infrastructure in DDE's subsidiaries is now also made available to other Danish software suppliers who wish to manifest themselves and possibly later set up an independent organisational unit outside Denmark.



DDE's adm.dir. Claus Erik Christoffersen og Guthrie's adm.dir. Tan Sri Ani Arope forsegler joint venture aftalen.

Mr. Claus Erik Christoffersen, Managing Director of DDE, and Mr. Tan Sri Ani Arope, Managing Director of Guthrie sealing the joint venture agreement.



KVALITET, MILJØ OG NY TEKNOLOGI

DDE har i hele regnskabsåret arbejdet på implementeringen af *Total Quality Management*, det vil sige kvalitetsstyring i alle dele af organisationen. En milepæl i dette arbejde bliver certificering efter ISO 9001, der er den højest opnåelige internationale kvalitetsstyringsstandard. Certificering forventes opnået i begyndelsen af 1993.

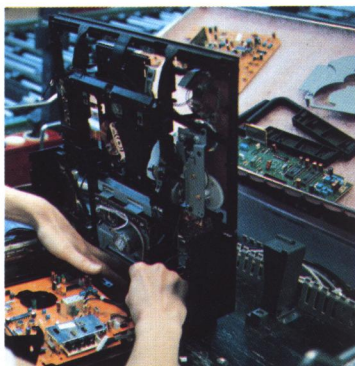
Den tillidsskabende effekt af en uafhængig tredieparts blåstempling af DDE's kvalitetsstyringsystem forventes at have afgørende betydning for den nationale og internationale konkurrenceevne i halvfermserne. Ligeledes vil eksisterende kunder naturligvis få gavn af kvalitetsstyringsystemet og DDE's målsætning om tilfredse kunder i alle relationer.

I oktober måned lancerede DDE fire nye modeller i Supermax-serien. De nye Supermax-multiservere er baseret på processortypen RISC (Reduced Instruction Set Computer) og har en væsentligt højere ydeevne end tidligere modeller. Lanceringen af de nye maskiner er en logisk videreførelse af DDE's heterogene CISC/RISC koncept, og det er et klart udtryk for DDE's strategi om at være med i front teknologisk set, samtidig med at den eksisterende kundebase sikres mulighed for at blive båret med over til den nye teknologi.

Til overvågning af den nye Supermax Multiserver er indbygget en servicecomputer, som blandt andet overvåger temperaturforhold i datamaten og overvåger og justerer spændingsniveauet fra strømforsyningen. Alle unormale hændelser registreres, og via indbygget modem kan man fra fjernt hold konstant "tage temperaturen" på datamaten.

De nye servere er nu et vigtigt fundament for implementeringen af DDE's strategi for åbne systemer.

Miljøforhold har også spillet en væsentlig rolle ved udviklingen af de nye modeller, idet de overholder kommende EF-krav til udstråling, ligesom der i produktionsprocessen kun anvendes miljøgodkendte fremstillingsmetoder. Alle dele i de nye kabinetter vil efter nedskrotning være genanvendelige efter omsmelting.



QUALITY, ENVIRONMENT AND NEW TECHNOLOGY

Throughout the financial year under review, DDE was working on implementing *Total Quality Management*, i.e. quality management in all parts of the organisation. A milestone in this work will be certification according to ISO 9001, which is the highest obtainable international quality management standard. Certification is expected to be obtained in early 1993.

The confidence-building effect of the mark of quality awarded to DDE's quality management system by an independent third party is expected to be of vital importance to the national and international competitiveness in the 1990s. In addition, existing customers will, of course, benefit from the quality management system and DDE's aim of having satisfied customers in all relations.

In October, DDE launched four new models in the Supermax series. The new Supermax Multiservers are based on the processor type RISC (Reduced Instruction Set Computer) and have a much higher performance than previous models. The launching of the new machines is a logical continuation of DDE's heterogenous CISC/RISC concept, and it reflects clearly DDE's strategy of being in the technological forefront. At the same time, the existing customer base is ensured the possibility of continuing with the new technology.

A built-in service computer monitors the new Supermax Multiserver, e.g. temperatures in the computer, and it also monitors and adjusts the voltage level of the power supply. All unusual events are recorded, and through a built-in modem it is possible from a distance to "take the temperature" of the computer.

The new servers represent an important basis for the implementation of DDE's open systems strategy.

Environmental conditions also played a significant role in the development of the new models because they comply with coming EC requirements with respect to radiation. In addition, only eco-labelled production methods are being used in the production process. Following scrapping all parts of the new cabinets are reusable after remelting.



ØKONOMISK SITUATION

Trods tilpasningen til et faldende marked har DDE i 1991/92 opnået en omsætning på samme niveau som sidste år, nemlig 415.649 t.kr.

På et ellers stærkt konkurrencepræget dansk marked med trykkede priser har det været muligt at præstere en mindre omsætningsstigning og et resultat for moderselskabet på 26.769 t.kr. før skat. Det må betegnes som fuldt tilfredsstillende.

Koncernens samlede resultat er imidlertid påvirket negativt af de udenlandske markeder. Her er de konjunkturfølsomme brancheløsninger, som f.eks. Euromax til den grafiske branche, stærkt påvirket af de vanskelige afsætningsvilkår.

I betragtning af det svage marked er dækningsgraden stadig tilfredsstillende. Omkostningsniveauet er i året blevet tilpasset det lavere aktivitetsniveau. Effekten heraf er imidlertid endnu ikke slået fuldt igennem. Afviklingsomkostningerne i forbindelse med de organisatoriske tilpasninger på ca. 4,7 mio. kr. er alle afholdt i det forløbne år.

De direkte udviklingsomkostninger er på 49 mio. kr., hvilket er en mindre stigning i forhold til sidste år, og er udgiftsført i resultatopgørelsen. De er forudsætningen for, at DDE kan levere løsninger, der af marked og analytikere vurderes som værende på forkant med udviklingen.

DDE har før skat opnået et resultat på 3% af omsætningen. Egenkapitalens andel af den samlede balance udgjorde ved regnskabsårets udgang 47%. Både likviditet og soliditet må betegnes som tilfredsstillende.

Koncernens resultat er ikke utilfredsstillende set i forhold til edb-branchens generelle situation og resultater i året. Men det giver omvendt heller ikke bestyrelsen grundlag for at foreslå generalforsamlingen, at der udbetales udbytte.



FINANCIAL SITUATION

Despite the realignment of operations to a declining market, DDE achieved a turnover in 1991/92 at the prior-year level, namely DKK 415,649,000.

For the Danish market, which was fiercely competitive with low prices, the accounts show a small increase in turnover and a profit in the parent company of DKK 26,769,000 before tax, which must be regarded as fully satisfactory.

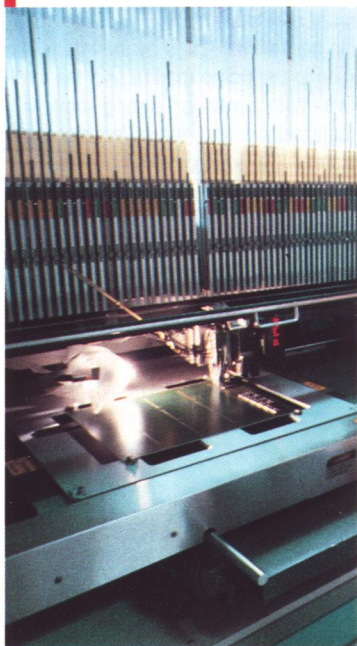
However, the group's total results were affected adversely by foreign markets where the industrial solutions which are sensitive to market fluctuations, such as Euromax for the graphics industry, were heavily affected by the difficult marketing conditions.

In the light of the weak market, the contribution ratio is still satisfactory. During the year the cost level was adapted to the lower level of activity. However, the full effect of this has not yet come through. All costs connected with the organisational adaptations of approx. DKK 4.7 million were paid in the past year.

Direct research and development costs, which have been charged to the profit and loss account, amounted to DKK 49 million, a slight increase compared with the previous year. These costs are necessary if DDE is to be able to supply solutions which by the market and analysts are regarded as being in the forefront of developments.

DDE's profit before tax was 3% of the turnover. Capital and reserves represented 47% of the total balance sheet at the end of the financial year. Both the liquidity and solvency situation must be regarded as satisfactory.

The group's results are not unsatisfactory in the light of the general situation and performance of the computer industry during the year under review. But, on the other hand, they are not of such size that the Board of Directors can recommend to the general meeting that a dividend be declared.





ÆNDRINGER AF REGNSKABSPRAKSIS

Selskabet har med virkning fra 1. maj 1991 ændret regnskabspraksis vedrørende hensættelse til udskudt skat, således at selskabet nu hensætter udskudt skat på alle tidsbestemte forskelle mellem regnskabsmæssige og skattemæssige værdier.

Den akkumulerede virkning vedrørende tidligere regnskabsår på 12.416 t.kr. er posteret direkte på egenkapitalen pr. 1. maj 1991. Ændringen er foretaget, fordi selskabet har ønsket at tilpasse den anvendte regnskabspraksis til at være i overensstemmelse med udviklingen i principperne inden for regnskabsaflæggelsen for børsnoterede selskaber.

Ændringen af selskabets regnskabspraksis har ikke påvirket resultatet før skat, men alene forbedret årets resultat efter skat med ca. 1.015 t.kr., som skyldes indtægtsførsel af udskudte skatter.

FORVENTNINGER TIL 1992/93

DDE står ved starten af det nye regnskabsår godt rustet til fremtiden. DDE har en stabil hjemmemarkedsposition og en stor emnemasse især på det europæiske marked. Samtidig har DDE gennem omkostningsreduktioner hurtigt tilpasset sig de vigende markeder, der lægger hårdt pres på mange konkurrenter.

I kraft af DDE's løsningsstrategi, der sigter på udvalgte markeder med få leverandører, er DDE ikke så hårdt påvirket som andre af den skærpede pris-konkurrence på hjemmemarkedet og de internationale markeder. Med en fortsat kraftig markedsføringsindsats forventes de etablerede som kommende løsninger at udgøre et godt vækstpotentiale.

De omkostningsreduktioner, DDE har igangsat i det forløbne år, vil blive fastholdt. DDE har således ingen planer om udvidelser af medarbejderstaben eller om at udvide antallet af datterselskaber.

Det lavere omkostningsniveau giver sammen med de øvrige organisatoriske og markedsmæssige faktorer grundlag for en behersket optimisme med hensyn til resultatet i indværende regnskabsår – også ved en lavere omsætning end i de forløbne år.

Af sæsonmæssige grunde i forening med den generelle usikkerhed efter EF-afstemningen kan omsætningen i første halvår næppe nå op på samme størrelse som omsætningen i andet halvår med muligt negativt resultat i halvåret til følge.



CHANGE OF ACCOUNTING POLICY

With effect from 1 May 1991, the company has changed its accounting policy as regards the provision for deferred tax so that deferred tax is now provided in respect of all timing differences between the profits as stated in the accounts and as computed for taxation purposes.

The accumulated effect relating to previous financial years of DKK 12,416,000 has been taken directly to capital and reserves at 1 May 1991. The change was made because the company wanted to bring the accounting policy into line with the principles governing the presentation of accounts for listed companies.

The change in the company's accounting policy has not affected the results before tax but has increased the results after tax by approx. DKK 1,015,000, due to the reporting of deferred taxes as income.

OUTLOOK FOR 1992/93

At the beginning of the new financial year, DDE is well-equipped for the future. DDE has a stable home market position and a large customer potential, especially in the European market. Moreover, DDE has, through cost reductions, rapidly adapted to the declining markets where many of our competitors are under strong pressure.

Because of DDE's solution-based strategy which is aimed at selected markets with few suppliers, DDE has not been so hard hit as others by the intensified price competition in the home market and the international markets. With continued strong marketing efforts, both established and future solutions are expected to represent a good growth potential.

The cost reductions made by DDE during the past year will be maintained. Thus DDE has no plans of expanding the staff or increasing the number of subsidiaries.

The lower cost level, combined with other organisational and market factors, provides a basis for guarded optimism as regards the results for the current financial year - even if the turnover is lower than in the past few years.

Due to seasonal fluctuations and the general uncertainty following the EC referendum, the turnover for the first six months will hardly reach the same level as the turnover in the second half, and it is possible that the first six months will show a negative result.



DDE ser optimistisk på fremtiden, fordi:

- DDE's brancherettede totalløsninger er et strategisk stærkt kort,
- DDE's funktionalitet ligger over markedsgennemsnittet, og DDE's teknologiske platform er meget solid,
- DDE's organisation er godt gearret til fremtiden, med bedre styring af datterselskaberne og mere intensiv overvågning og rapportering af udviklingen i segmenterne,
- DDE's service- og kvalitetsfilosofi er fuldt implementeret bl.a. i kraft af DDE's quality management projekt, der sigter mod ISO 9001 certificering,
- DDE har vist evne og vilje til at indgå i strategiske alliancer såvel på hjemmemarkedet som internationalt.

Det er bestyrelsens vurdering, at DDE på sigt har god mulighed for at præstere betydelig vækst på sine markeder.

OVERSKUDSFORDELING

Årets overskud, 3.527 t.kr., foreslås af bestyrelsen overført til andre reserver.

ANVENDT REGNSKABSPRAKSIS

Årsregnskabet omfatter regnskab for såvel koncernen som moderselskabet Dansk Data Elektronik A/S. Koncernregnskabet og moderselskabets regnskab er udarbejdet i overensstemmelse med Årsregnskabsloven samt danske regnskabsvejledninger.

Den regnskabsmæssige behandling af udskudt skat er ændret, således at der fra 1. maj 1991 afsættes udskudt skat på alle tidsbestemte forskelle mellem regnskabsmæssige og skattemæssige værdier. Sammenligningstallene er tilpasset i overensstemmelse med den ændrede regnskabspraksis. Der henvises iøvrigt til årsberetningens omtale heraf.



DDE is optimistic about the future because:

- DDE's industry-specific total solutions represent a strategically good card,
- DDE's functionality is above the market average, and DDE's technological platform is very strong,
- DDE's organisation is well equipped for the future, with better control of the subsidiaries and more intensive control and reporting of the development of the segments,
- DDE's service and quality philosophy has been fully implemented, e.g. through DDE's quality management project which is aimed at ISO 9001 certification.
- DDE has shown that it is able and willing to make strategic alliances both in the home market and internationally.

The Board of Directors is of the opinion that in the longer term DDE has good possibilities of achieving substantial growth in its markets.

PROPOSED DISTRIBUTION OF PROFIT

The Board of Directors recommends that the profit for the year, DKK 3,527,000, be transferred to other reserves.

ACCOUNTING POLICIES

The annual accounts include both the accounts of the group and of the parent company, Dansk Data Elektronik A/S. The consolidated accounts and the parent company accounts have been prepared in accordance with the Danish Company Accounts Act and Danish accounting guidelines.

The accounting treatment of deferred tax has been changed so that from 1 May 1991 deferred tax is provided in respect of all timing differences between the profits as stated in the accounts and as computed for taxation purposes. The comparative figures have been restated to bring them into line with the changed accounting policy. For more details, reference is made to the annual report.



Den anvendte regnskabspraksis er i hovedtræk følgende:

Konsolideringspraksis:

Koncernregnskabet omfatter de virksomheder, hvori moderselskabet eller dattervirksomheder direkte eller indirekte ejer 50% eller mere af stemmerettighederne eller gennem aktiebesiddelse eller aftaler har en bestemmende indflydelse.

Koncernregnskabet udarbejdes ved at sammendrage reviderede regnskaber for moderselskabet og dattervirksomhederne ved sammenlægning af regnskabsposter af ensartet karakter.

De regnskaber, der anvendes til brug for konsolideringen, aflægges i overensstemmelse med koncernens regnskabspraksis.

Der foretages eliminering af omsætning, avancer, renter, udbytter og mellemværender mellem virksomhederne indbyrdes. Kapitalandelene udlignes med den forholdsmæssige andel af dattervirksomhedernes regnskabsmæssige indre værdi.

Ved køb af dattervirksomheder og associerede virksomheder opgøres koncerngoodwill på anskaffelsestidspunktet, svarende til forskellen mellem anskaffelsessummen og den erhvervede virksomheds regnskabsmæssige indre værdi (egenkapital) opgjort efter koncernens regnskabspraksis. Koncerngoodwill straks afskrives i anskaffelsesåret over egenkapitalen.

Nyerhvervede eller nystiftede virksomheder medtages i koncernregnskabet fra anskaffelsestidspunktet. Solgte eller afviklede virksomheder indgår i koncernregnskabet frem til tidspunktet for salg eller afvikling.

Sammenligningstallene korrigeres ikke for nyerhvervede eller frasolgte virksomheder.

Minoritetsinteresser:

Minoritetsaktionærens forholdsmæssige andel af dattervirksomhedernes resultat og egenkapital opføres særskilt ved opgørelse af koncernresultat og koncernegenkapital.

Omregning af beløb i fremmed valuta:

Årsregnskaberne for udenlandske dattervirksomheder omregnes til danske kroner til balancedagens valutakurs. Den kursdifference, der opstår ved omregning af disse virksomheders egenkapital ved regnskabsårets begyndelse til kursen ved årets udgang, posteres direkte på egenkapitalen.



The accounting policies applied are in outline the following:

Basis of consolidation:

The consolidated accounts include the companies in which the parent company or subsidiaries directly or indirectly hold 50% or more of the voting rights or, through a shareholding or agreements, have a controlling influence.

The consolidated accounts are prepared by combining the audited accounts of the parent company and the subsidiaries, adding up items of a uniform nature.

The accounts which are used for consolidation purposes are prepared in accordance with the group's accounting policies.

Intercompany turnover, profits, interest, dividends and accounts are eliminated. Participating interests are eliminated by the proportional share of the equity value of the subsidiaries.

In connection with purchases of subsidiaries and associated companies the group goodwill, representing the difference between the cost and the equity value (capital and reserves) of the acquired company, is calculated at the time of acquisition in accordance with the group's accounting policies. Group goodwill is written off immediately in the year of acquisition via capital and reserves.

Newly acquired or newly established companies are included in the consolidated accounts from the date of acquisition. Companies sold or wound up are included in the consolidated accounts from the date of sale or winding up.

The comparative figures are not adjusted for newly acquired or sold companies.

Minority interests:

Minority shareholders' proportional share of the results and the capital and reserves of the subsidiaries is shown separately when the group's results and capital and reserves are computed.

Translation of amounts in foreign currencies:

The annual accounts of foreign subsidiaries are translated into DK kroner at the rates of exchange ruling at the balance sheet date. The exchange loss/gain arising on translation of the capital and reserves of these undertakings at the beginning of the financial year at the rates of exchange ruling at the end of the year is recorded directly under capital and reserves.



Tilgodehavender og gæld i fremmed valuta omregnes til balancedagens valutakurs.

På omsætningsaktiver og kortfristet gæld medtages såvel realiserede som urealiserede kursfortjenester og kurstab i resultatopgørelsen.



All debtors and debts denominated in foreign currencies are translated at the rates of exchange ruling at the balance sheet date.

In respect of current assets and short-term debts, both realised and unrealised exchange gains and losses are included in the profit and loss account.

RESULTATOPGØRELSEN

Indtægtskriterium:

Indtægter medtages i henhold til faktureringsprincippet i det år, hvor fakturering og levering har fundet sted.

Andel af resultat i dattervirksomheder:

Ved anvendelse af indre værdis metode indtægts-/udgiftsføres andelen af resultaterne i dattervirksomhederne i moderselskabets resultatopgørelse. Andel af selskabsskat i dattervirksomhederne medtages under posten skat af årets resultat.

Udviklingsomkostninger:

Udviklingsomkostninger udgiftsføres i resultatopgørelsen i takt med, at omkostningerne afholdes.

Ekstraordinære poster:

Ekstraordinære poster omfatter indtægter og udgifter, der hidrører fra andet end den ordinære drift, f.eks. salg af ejendomme, dattervirksomheder eller afvikling af aktiviteter. Endvidere medtages her indtægter og udgifter, der vedrører tidligere regnskabsår.

Skat af årets resultat:

Moderselskabet er sambeskattet med en række danske og udenlandske dattervirksomheder. Nettoskatten af sambeskatningsindkomsten udgiftsføres i moderselskabet.

Skat af årets resultat omfatter såvel beregnet skat af årets skattepligtige indkomst som ændring af udskudt skat.

Der hensættes ikke udskudt skat af eventuelle forskelsværdier i udenlandske dattervirksomheder, der er fremkommet ved opgørelsen af den danske sambeskatningsindkomst.

PROFIT AND LOSS ACCOUNT

Method of revenue recognition:

Income is recognised according to the completed contract method in the year when invoicing and delivery took place.

Share of results of subsidiaries:

The share of the results of the subsidiaries is reported as income/expense in the parent company profit and loss account using the equity method. The share of the corporation tax of the subsidiaries is included under the item 'Tax on profit for the year'.

Research and development costs:

Research and development costs are charged to the profit and loss account as they are incurred.

Extraordinary items:

Extraordinary items include income and expenses arising from activities other than ordinary activities, e.g. the sale of properties, subsidiaries or discontinuance of activities. Also income and expenses relating to previous financial years are included in this item.

Tax on profit for the year:

The parent company is jointly taxed with a number of Danish and foreign subsidiaries. The net tax on the joint taxation income is charged to the profit and loss account of the parent company.

Tax on profit for the year includes both tax calculated on the taxable income for the year and change in deferred tax.

No deferred tax is provided in respect of any differences that may arise in values in foreign subsidiaries when computing the Danish joint taxation income.



BALANCEN

Immaterielle anlægsaktiver:

Indretning af lejede lokaler værdiansættes til anskaffelsessum med fradrag af foretagne afskrivninger. Afskrivningerne beregnes lineært over lejemålets løbetid.

Deposita er værdiansat til anskaffelsessum.

Materielle anlægsaktiver:

Materielle anlægsaktiver værdiansættes til anskaffelsessum med tillæg af opskrivninger og med fradrag af foretagne afskrivninger.

Afskrivningerne foretages lineært over aktivernes forventede økonomiske brugstid, der er anslået til:

Bygninger	20-50 år
Maskiner og inventar	4 år
Automobiler	4 år

Aktiver med en anskaffelsespris på under 10.000 kr. pr. enhed udgiftsføres fuldt ud i resultatopgørelsen i anskaffelsesåret. Ved salg eller udrangering af aktiver medtages eventuelle tab eller fortjenester i resultatopgørelsen.

Finansielle anlægsaktiver

Kapitalandele i dattervirksomheder:

I moderselskabets balance værdiansættes kapitalandele i dattervirksomheder til den regnskabsmæssige indre værdi med fradrag af koncerninterne avancer på varebeholdninger og anlægsaktiver. Kapitalandele i dattervirksomheder med negativ egenkapital er nedskrevet til 0 samtidig med, at underbalancerne er modregnet i moderselskabets tilgodehavende i de enkelte virksomheder. I dattervirksomheder, hvor underbalancen er større end moderselskabets tilgodehavende, er det resterende beløb medtaget under hensættelser.

Omsætningsaktiver

Varebeholdninger:

Varebeholdning er optaget til kostpris uden tillæg af arbejds løn og andre produktionsomkostninger og med fradrag for ukurans.

Varedebitorer:

Varedebitorer er vurderet individuelt og værdiansat til den værdi, hvortil de forventes at kunne indgå.

Garantier:

Garantier afgivet af selskaberne er anført i noterne.



BALANCE SHEET

Intangible fixed assets:

Leasehold improvements are valued at cost less depreciation. Depreciation is calculated according to the straight-line method over the term of the lease.

Deposits are valued at cost.

Tangible fixed assets:

Tangible fixed assets are valued at cost plus revaluation and less depreciation.

Depreciation is provided on a straight-line basis over the expected useful economic lives of assets, which have been estimated as follows:

Buildings	20-50 years
Machinery and equipment	4 years
Motor vehicles	4 years

Assets at a cost not exceeding DKK 10,000 each are fully charged to the profit and loss account in the year of acquisition. In case of sale, removal or scrapping of assets, any losses or gains are included in the profit and loss account.

Financial fixed assets

Participating interests in subsidiaries:

In the parent company balance sheet, participating interests in subsidiaries are valued at equity value less intercompany profits on stocks and fixed assets. Participating interests in subsidiaries with negative capital and reserves have been written down to zero and the negative balances have been offset against the amounts due to the parent company from the individual undertakings. In subsidiaries whose negative balance exceeds the amount owed to the parent company, the remaining amount is included under provisions.

Current assets

Stocks:

Stocks are stated at cost without addition of wages and other production costs and after deduction in respect of obsolete stocks.

Trade debtors:

Trade debtors are valued individually and shown at the value which they are expected to obtain.

Guarantees:

Guarantees furnished by the companies are shown in the notes.

**Aktionærfortegnelse i h.t.
A/S-lovens § 28a, stk. 1**

**Register of Shareholders
in accordance with
s. 28 a(1) of the Danish Public
Limited Companies Act**

Civilingeniør
Claus Erik Christoffersen, HD
M.Sc., B.Com.
Mosehøjvej 32
DK-2920 Charlottenlund

Civilingeniør Ole Lading
M.Sc.
Immortellevej 9 B
DK-2950 Vedbæk

Civilingeniør Tom Hertz
M.Sc.
Olgasvej 40
DK-2950 Vedbæk

Civilingeniør
Knud Arne Nielsen
M.Sc.
Fuglevadsvej 37
DK-2800 Lyngby

Arbejdsmarkedets
Tillægspension
Kongens Vænge 8
DK-3400 Hillerød

Pensionskassen for
sygehjælpere,
beskæftigelsesvejledere,
plejere og plejehjemsassistenter
c/o Pensam
Jørgen Knudsens Vej 2
DK-3520 Farum

Den Danske Bank Aktieselskab
Holmens Kanal 2-12
DK-1092 København K



Udskudt skat:

Udskudt skat beregnes med den aktuelle skattesats (38%) efter gældsmetoden. Der afsættes udskudt skat på alle tidsbestemte forskelle mellem regnskabsmæssige og skattemæssige værdier.

Gæld:

Gæld værdiansættes til pålydende værdi.



Deferred tax:

Deferred tax is calculated at the current tax rate (38%) under the liability method. Deferred tax is provided in respect of all timing differences between the profits as stated in the accounts and as computed for taxation purposes.

Debt:

Debt is valued at nominal value.



KONCERNENS HOVEDTAL / THE GROUP'S FINANCIAL HIGHLIGHTS



Resultatopgørelse (mio. kr.)

	1991/92	1990/91	1989/90	1988/89	1987/88
Omsætning	416	415	399	359	278
Dækningsbidrag	295	298	281	243	184
Resultat før finansielle poster	11	4	38	37	13
Finansielle poster, netto	(5)	(1)	(1)	(1)	5
Ekstraordinære poster	0	0	0	0	0
Resultat før skat	6	3	37	36	18
Årets resultat	4	0	27	17	6

Balance

Anlægsaktiver	148	157	168	138	111
Omsætningsaktiver	198	182	209	174	148
Samlede aktiver	346	339	377	312	259

Aktiekapital

Øvrig egenkapital	100	96	110	95	92
-------------------	-----	----	-----	----	----

Egenkapital ialt

Langfristet gæld og hensættelser	81	84	97	101	94
----------------------------------	----	----	----	-----	----

Kortfristet gæld

Samlede passiver	346	339	377	312	259
-------------------------	------------	------------	------------	------------	------------

Gennemsnitligt antal ansatte

	525	542	456	402	301
--	-----	-----	-----	-----	-----

Nøgletalsberegninger

	1991/92	1990/91	1989/90	1988/89	1987/88
Dækningsgrad	71%	72%	70%	68%	66%
Resultat i kr. pr. aktie	6	0	39	27	14
Udbytte i kr. pr. aktie	0	0	6	5	5
Afkastningsgrad	3%	1%	10%	12%	5%
Overskudsgrad	3%	1%	10%	10%	5%

Likviditetsgrad

Egenkapitalandel	192%	188%	174%	217%	322%
------------------	------	------	------	------	------

Egenkapitalens forrentning

Regnskabsmæssig indre værdi	2%	0%	19%	13%	5%
-----------------------------	----	----	-----	-----	----

Børskurs korrigeret for aktiemissioner

Kurs/indre værdi	261	255	259	211	191
------------------	-----	-----	-----	-----	-----

Markedsværdi

Price adjusted for share issues	390	440	501	513	455
---------------------------------	-----	-----	-----	-----	-----

Price earning ratio

Price/equity value	1,5	1,7	1,9	2,4	2,4
Market value	242	273	418	410	273
Price earnings ratio	69	1.509	13	19	32



Profit and loss account (DKKm)

Turnover	416
Contribution margin	295
Profit before financial items	11
Financial items, net	(5)
Extraordinary items	0
Profit before tax	6
Profit for the year	4

Balance sheet

Fixed assets	148
Current assets	198
Total assets	346

Share capital

Other capital and reserves	100
----------------------------	-----

Total capital and reserves

Long-term debt and provisions	81
-------------------------------	----

Short-term debt

Total liabilities

Average number of employees

Ratios

Contribution ratio	71%
Earning in DKK per share	6
Dividend in DKK per share	0
Return on investment	3%
Profit margin	3%

Liquidity ratio

Share of capital and reserves	192%
Return on capital and reserves	2%

Equity value

Price adjusted for share issues	261
---------------------------------	-----

Price/equity value

Market value	390
--------------	-----

Price earnings ratio

Price earnings ratio	69
----------------------	----

Nøgletallene er beregnet i henhold til Finansanalytikerforeningens "Vejledning i Nøgletalsberegning 1991".

The ratios have been calculated in accordance with the "Ratio Calculation Guide 1991" prepared by Finansanalytikerforeningen (The Association of Financial Analysts).

KONCERNENS RESULTATOPGØRELSE CONSOLIDATED PROFIT AND LOSS ACCOUNT

1. 5. 1991 – 30. 4. 1992

	Note	1991/92	1990/91	DKK '000 1989/90
■ Nettoomsætning / <i>Net turnover</i>		415.649	415.230	398.739
■ Dækningsbidrag / <i>Contribution margin</i>		295.299	298.459	280.854
Lønninger incl. personaleudgifter / <i>Salaries incl. personnel costs</i>	1	(184.271)	(184.751)	(157.160)
Produktionsomkostninger / <i>Production costs</i>		(2.591)	(2.440)	(4.154)
Øvrige omkostninger / <i>Other expenses</i>		(77.795)	(84.399)	(63.481)
		(264.657)	(271.590)	(224.795)
■ Resultat før afskrivninger og finansielle poster / <i>Profit before depreciation and financial items</i>		30.642	26.869	56.059
Afskrivninger / <i>Depreciation</i>	2	(19.520)	(23.279)	(18.007)
■ Resultat før finansielle poster / <i>Profit before financial items</i>		11.122	3.590	38.052
Finansielle poster, netto / <i>Financial items, net</i>	3	(5.504)	(1.472)	(1.157)
■ Resultat før skat / <i>Profit before tax</i>		5.618	2.118	36.895
Skat af årets resultat / <i>Tax on profit for the year</i>	4	(2.091)	(3.070)	(9.539)
■ Årets resultat / <i>Loss/profit for the year</i>		3.527	(952)	27.356
Minoritetsinteressers andel / <i>Minority interests' share</i>		0	1.115	(15)
■ DDE's andel af koncernens resultat / <i>DDE's share of group operations</i>		3.527	163	27.341

KONCERNENS BALANCE 30. APRIL 1992

CONSOLIDATED BALANCE SHEET AS AT 30 APRIL 1992

AKTIVER/ASSETS		DKK '000		
	Note	1992	1991	1990
■ Immaterielle anlægsaktiver: / Intangible fixed assets:				
Indretning af lejede lokaler / Leasehold improvements	5	806	1.067	731
Deposita / Deposits		663	779	726
		1.469	1.846	1.457
■ Materielle anlægsaktiver: / Tangible fixed assets:				
Grunde og bygninger / Land and buildings	6	115.701	116.467	112.617
Maskiner og inventar / Machinery and equipment		27.717	33.462	32.783
Automobiler / Motor vehicles		3.350	4.824	4.212
		146.768	154.753	149.612
■ Finansielle anlægsaktiver: / Financial fixed assets:				
Værdipapirer / Securities		0	0	16.957
■ Anlægsaktiver ialt / Total fixed assets		148.237	156.599	168.026
■ Varebeholdninger / Stocks		27.685	33.070	32.027
■ Tilgodehavender: / Debtors:				
Varedebitorer / Trade debtors		118.272	115.275	128.336
Andre tilgodehavender / Other debtors		9.924	3.395	1.038
Periodeafgrænsningsposter / Prepayments		1.314	6.025	1.342
		129.510	124.695	130.716
■ Likvide beholdninger / Cash at bank and in hand	7	40.286	24.837	45.930
■ Omsætningsaktiver ialt / Total current assets		197.481	182.602	208.673
■ Aktiver ialt / Total assets		345.718	339.201	376.699

PASSIVER/LIABILITIES

	Note	1992	1991	DKK '000 1990
■ Egenkapital: / Capital and reserves:				
Aktiekapital / Share capital	8	62.093	62.093	49.675
Overkurs ved emission / Share premium account		47	47	47
Opskrivningshenlæggelser / Revaluation reserve		5.098	5.098	5.098
Dispositionsfond / Liquid reserve fund		53.472	53.472	53.472
Andre reserver / Other reserves		41.033	37.419	51.828
■ DDE's andel af koncernens egenkapital:				
DDE's share of the group's capital and reserves:		161.743	158.129	160.120
Minoritetsinteresser / Minority interests		0	0	334
Egenkapital ialt / Total capital and reserves		161.743	158.129	160.454
■ Hensættelser: / Provisions for liabilities and charges:				
Udskudt skat / Deferred tax	9	11.750	12.416	13.197
■ Langfristet gæld: / Long-term debt:				
Prioritetsgæld / Mortgage debt	10	66.044	68.153	70.229
Aktuel selskabsskat / Corporation tax		2.905	3.225	13.530
		68.949	71.378	83.759
■ Kortfristet gæld: / Short-term debt:				
Prioritetsgæld / Mortgage debt		2.198	2.270	1.796
Forudbetaling fra kunder / Payments received on account		0	96	495
Vare- og omkostningskreditorer / Trade and cost creditors		82.777	69.282	84.077
Bankgæld / Bank loans		3.855	1.477	0
Aktuel selskabsskat / Corporation tax		3.225	13.530	16.742
Periodeafgrænsningsposter / Accruals		11.221	10.623	11.211
Udbytte / Dividend		0	0	4.968
		103.276	97.278	119.289
■ Gæld ialt / Total debts		172.225	168.656	203.048
■ Passiver ialt / Total liabilities		345.718	339.201	376.699
■ Eventualforpligtelser og sikkerhedsstillelser /				
Contingent liabilities and provision of security	11			

KONCERNENS PENGESTRØMSANALYSE CONSOLIDATED CASH FLOW STATEMENT

	DKK '000		
	1991/92	1990/91	1989/90
■ Driftens likviditetsvirkning: / Cash flow from operations:			
Årets resultat / Profit for the year	3.527	163	27.341
Af- og nedskrivninger / Depreciation and writedowns	19.520	23.279	18.007
Ændring i minoritetsinteresser / Change in minority interests	0	(334)	473
Skat indeholdt i årets resultat / Tax included in profit for the year	2.091	3.070	9.539
Likviditetsvirkning fra årets resultat / Cash flow from profit for the year	25.138	26.178	55.360
Betalte selskabsskatter / Corporation taxes paid			
Betalte selskabsskatter / Corporation taxes paid	(21.278)	(17.368)	(11.957)
Ændringer i varebeholdninger / Changes in stocks	5.385	(1.043)	(4.881)
Ændringer i tilgodehavender / Changes in debtors	3.081	6.021	(53.802)
Ændringer i kreditorer / Changes in creditors	13.997	(15.782)	32.206
Ændring i arbejdskapital / Change in working capital	1.185	(28.172)	(38.434)
Driftens likviditetsvirkning / Cash flow from operations	26.323	(1.994)	16.926
■ Investeringernes likviditetsvirkning: / Cash flow from investments:			
Investeret i bygninger / Invested in buildings	(1.848)	(6.280)	(10.232)
Investeret i maskiner og inventar m.v. / Invested in machinery and equipment etc.	(16.795)	(22.529)	(20.820)
Investeret i finansielle anlægsaktiver / Invested in financial fixed assets	0	(1.652)	(12.006)
Salg af anlægsaktiver / Sale of fixed assets	7.420	16.957	0
Investeringernes likviditetsvirkning / Cash flow from investments	(11.223)	(13.504)	(43.058)
■ Finansieringens likviditetsvirkning: / Cash flow from financing:			
Forskydning i rentebærende gæld / Change in interest-bearing debt	2.378	1.477	(85)
Kapitaludvidelse (medarbejderaktier) / Capital increase (employee shares)	0	0	1.781
Valutakursregulering / Exchange adjustment	152	(502)	119
Udbetalt udbytte / Dividend paid	0	(4.968)	(3.596)
Afdrag på prioritetsgæld / Repayments on mortgage debt	(2.181)	(1.602)	(1.380)
Optagelse af prioritetsgæld / Mortgages taken out	0	0	5.445
Finansieringens likviditetsvirkning / Cash flow from financing	349	(5.595)	2.284
■ Årets likviditetsforskydning fra drift, investering og finansiering / The year's change in cash flow from operations, investment and financing			
Årets likviditetsforskydning fra drift, investering og finansiering / The year's change in cash flow from operations, investment and financing	15.449	(21.093)	(23.848)
Likvide beholdninger primo / Cash at beginning of year	24.837	45.930	69.778
Likvide beholdninger ultimo / Cash at end of year	40.286	24.837	45.930

NOTER TIL KONCERNREGNSKABET

NOTES ON THE CONSOLIDATED ACCOUNTS

	DKK '000	
	1991/92	1990/91
1. Lønninger incl. personaleomkostninger /		
Salaries incl. personnel costs		
Lønninger / Salaries	170.326	169.461
Pensionsbidrag / Pension contributions	3.776	2.645
Sociale udgifter / Social security costs	4.884	6.944
Personaleudgifter iøvrigt / Other personnel costs	5.285	5.701
	<u>184.271</u>	<u>184.751</u>

Koncernen har i 1991/92 i gennemsnit beskæftiget 525 medarbejdere mod 542 i regnskabsåret 1990/91. Ved udgangen af regnskabsåret beskæftigede koncernen 480 heltidsansatte medarbejdere mod 536 i forrige regnskabsår. / In 1991/92, the company had an average of 525 employees against 542 in the 1990/91 financial year. At the end of the financial year, the company employed 480 full-time employees against 536 in the previous financial year.

2. Afskrivninger / Depreciation		
Indretning af lejede lokaler / Leasehold improvements	313	633
Bygninger / Buildings	2.614	2.430
Maskiner og inventar / Machinery and equipment	13.067	17.212
Automobiler / Motor vehicles	1.622	1.914
Tab/(avance) ved salg af driftsmidler / Loss/(profit) on sale of plant and equipment	1.904	1.090
	<u>19.520</u>	<u>23.279</u>

3. Finansielle poster, netto / Financial items, net		
Renteindtægter / Interest income	3.383	7.020
Renteudgifter, pengeinstitutter m.v. / Interest expenses, banks etc.	(1.469)	(1.264)
Renteudgifter, prioritetsgæld / Interest expenses, mortgage debts.	(7.418)	(7.228)
	<u>(5.504)</u>	<u>(1.472)</u>

4. Skat af årets resultat / Tax on profit for the year		
Beregnet aktuel skat af årets forventede skattepligtige indkomst / Current tax calculated on the year's expected taxable income	3.274	3.770
Årets forskydning i hensættelse til udskudt skat (netto) / The year's change in the provision for deferred tax (net)	(666)	(781)
Regulering af aktuel skat vedr. tidligere år / Adjustment of current tax in respect of previous years	(596)	81
Betalt skat vedr. tidligere filial i Sverige / Tax paid concerning former branch in Sweden	79	-
	<u>2.091</u>	<u>3.070</u>

Koncernen har i regnskabsåret 1991/92 betalt 21.278 t.kr. i selskabsskat.
Corporation tax paid by the group in the 1991/92 financial year totalled DKK 21,278,000.

	Indretning af lejede lokaler / Leasehold improvements	Deposita / Deposits
5. Immaterielle anlægsaktiver / Intangible fixed assets		
Anskaffelsessum 1/5 1991 / Cost 1/5 1991	2.969	779
Valutakursregulering / Exchange adjustment	(3)	0
Årets tilgang / Year's additions	53	161
Afgang til anskaffelsessum / Disposals at cost	(36)	(277)
Anskaffelsessum 30/4 1992 / Cost 30/4 1992	<u>2.983</u>	<u>663</u>
Afskrivninger 1/5 1991 / Amortisation 1/5 1991	1.902	0
Valutakursregulering / Exchange adjustment	(2)	0
Årets afskrivninger / Year's amortisation	313	0
Afskrivninger vedr. afgang / Amortisation relating to disposals	(36)	0
Afskrivninger 30/4 1992 / Amortisation 30/4 1992	<u>2.177</u>	<u>0</u>
Regnskabsmæssig værdi 30/4 1992 / Book value 30/4 1992	<u>806</u>	<u>663</u>

	Grunde og bygninger / Land & buildings	Maskiner og inventar / Machinery & equipment	Auto-mobiler / Motor vehicles
6. Materielle anlægsaktiver / Tangible fixed assets			
Anskaffelsessum 1/5 1991 / Cost 1/5 1991	119.322	105.708	8.590
Valutakursregulering / Exchange adjustment	0	(51)	(28)
Årets tilgang / Year's additions	1.848	15.518	1.063
Afgang til anskaffelsessum / Disposals at cost	0	(21.328)	(2.628)
Anskaffelsessum 30/4 1992 / Cost 30/4 1992	<u>121.170</u>	<u>99.847</u>	<u>6.997</u>
Opskrivninger 1/5 1991 / Revaluations 1/5 1991	5.098	0	0
Opskrivninger 30/4 1992 / Revaluations 30/4 1992	<u>5.098</u>	<u>0</u>	<u>0</u>
Afskrivninger 1/5 1991 / Depreciation 1/5 1991	7.953	72.246	3.766
Valutakursregulering / Exchange adjustment	0	(9)	(6)
Årets afskrivninger / Year's depreciation	2.614	13.067	1.622
Afskrivninger vedr. afgang / Depreciation relating to disposals	0	(13.174)	(1.735)
Afskrivninger 30/4 1992 / Depreciation 30/4 1992	<u>10.567</u>	<u>72.130</u>	<u>3.647</u>
Regnskabsmæssig værdi 30/4 1992 / Book value 30/4 1992	<u>115.701</u>	<u>27.717</u>	<u>3.350</u>

Ejendomsvurdering / Property valuation

Offentlig vurdering til kontant ejendomsværdi pr. 1/1 1991, udgør 83.520 t.kr. Ikke vurderede ejendomme i udlandet er værdiansat til anskaffelsessum 2,3 mio. kr. / The official cash valuation as at 1/1 1991 amounted to DKK 83,520,000. Non-valued properties abroad are valued at purchase price, DKK 2.3 million.

7. Likvide beholdninger / Cash at bank and in hand

Af likvide beholdninger på 40.286 t.kr. indestår 12.258 t.kr. på investeringsfondsbankkonti. / Of cash at bank and in hand totalling DKK 40,286,000, DKK 12,258,000 is deposited in investment fund bank accounts.

8. Koncernens egenkapital / The group's capital and reserves

	Aktie-kapital / Share capital	Overkurs ved emission / Share premium account	Opskrivningshenslæggelse / Revaluation reserve	Reserver / Reserves	Ialt / Total
Saldo 1/5 1991 / Balance 1/5 1991	62.093	47	5.098	103.307	170.545
Hensættelse til udskudt skat 1/5 1991 / Provision for deferred tax 1/5 1991				(12.416)	(12.416)
Kursregulering af dattervirksomheder / Exchange adjustment in respect of subsidiaries				87	87
Årets resultat / Profit for the year				3.527	3.527
Saldo 30/4 1992 / Balance 30/4 1992	<u>62.093</u>	<u>47</u>	<u>5.098</u>	<u>94.505</u>	<u>161.743</u>

9. Udskudt skat / Deferred tax

Udover den i balancen afsatte udskudte skat påhviler der koncernen latent skat ved realisation af ejendomme til regnskabsmæssig værdi. Den latente skat, der udgør ca. 1.800 t.kr., er ikke afsat i balancen. / In addition to the deferred tax liability (timing differences) provided for in the balance sheet, the group has a deferred tax liability in connection with the realisation of properties at book value. This deferred tax liability, which amounts to approx DKK 1,800,000, is not provided for in the balance sheet.

10. Langfristet gæld / Long-term debt

Af den samlede langfristede gæld på 68.949 t.kr. forfalder 54.754 t.kr. efter 5 år. / Of total long-term debt of DKK 68,949,000, an amount of DKK 54,754,000 falls due for payment after 5 years.

11. Koncernens eventualforpligtelser og sikkerhedsstillelser / *The group's contingent liabilities and provision of security*

Koncernen har indgået 4 huslejekontrakter, uopsigelige indtil 1/11 1993. Den samlede leje i perioden udgør ca. 1.948 t.kr. / *The group has concluded 4 lease agreements, non-terminable until 1/11 1993. The total rent during the period until that date will amount to approx DKK 1,948,000.*

Koncernen har afgivet garantier for 19.227 t.kr., der fordeler sig således: / *The group has given guarantees amounting to DKK 19,227,000, which is analysed as follows:*

Kunder	18.358 t.kr.
Andet	869 t.kr.
Customers	DKK 18,358,000.
Other	DKK 869,000

Skattemyndighederne har anfægtet selskabets anvendelse af investeringsfondsmidler på bygninger. Selskabet har gjort indsigelser herimod. Såfremt skattemyndighederne får medhold, vil det medføre en yderligere skattebetaling på ca. 1 mio. kr. som følge af forskellen mellem 38%, som er hensat som udskudt skat, og den skatteprocent, hvortil investeringsfonden vil kunne genbeskattes. / *The tax authorities have contested the validity of the company's application of investment fund capital on buildings. The company has raised objections to this. If the taxation authorities' claim is sustained, this will result in an additional tax payment of approx DKK 1 million representing the difference between 38%, which was provided as deferred tax, and the original tax rate at which the investment fund may be taxed.*



MODERSELSKABETS RESULTATOPGØRELSE PARENT COMPANY'S PROFIT AND LOSS ACCOUNT

1. 5. 1991 – 30. 4. 1992		DKK '000		
	Note	1991/92	1990/91	1989/90
■ Nettoomsætning / <i>Net turnover</i>		390.279	395.564	383.069
■ Dækningsbidrag / <i>Contribution margin</i>		277.506	280.210	264.263
■ Lønninger incl. personaleomkostninger / <i>Salaries incl. personnel costs</i>	1	(165.657)	(166.859)	(147.635)
Produktionsomkostninger / <i>Production costs</i>		(2.591)	(2.440)	(3.244)
Øvrige omkostninger / <i>Other expenses</i>		(60.805)	(67.084)	(52.489)
		(229.053)	(236.383)	(203.368)
■ Resultat før afskrivninger og finansielle poster / <i>Profit before depreciation and financial items</i>		48.453	43.827	60.895
Afskrivninger / <i>Depreciation</i>	2	(17.282)	(19.889)	(16.532)
■ Resultat før finansielle poster / <i>Profit before financial items</i>		31.171	23.938	44.363
Finansielle poster, netto / <i>Financial items, net</i>	3	(4.402)	(1.161)	(762)
		26.769	22.777	43.601
■ Andel af resultat før skat i dattervirksomheder / <i>Share of results of subsidiaries before tax</i>	4	(21.151)	(19.544)	(6.721)
■ Resultat før skat / <i>Profit before tax</i>		5.618	3.233	36.880
Skat af årets resultat / <i>Tax on profit for the year</i>	5	(2.091)	(3.070)	(9.539)
■ Årets resultat / <i>Profit for the year</i>		3.527	163	27.341

MODERSELSKABETS BALANCE 30. APRIL 1992

PARENT COMPANY'S BALANCE SHEET AS AT 30 APRIL 1992

AKTIVER / ASSETS		DKK '000		
	Note	1992	1991	1990
■ Immaterielle anlægsaktiver: / Intangible fixed assets: 6				
Indretning af lejede lokaler / Leasehold improvements		420	498	731
Deposita / Deposits		383	512	396
		803	1.010	1.127
■ Materielle anlægsaktiver: / Tangible fixed assets: 7				
Grunde og bygninger / Land and buildings		115.701	116.467	112.617
Maskiner og inventar / Machinery and equipment		24.492	28.838	29.734
Automobiler / Motor vehicles		3.181	4.519	4.151
		143.374	149.824	146.502
■ Finansielle anlægsaktiver: / Financial fixed assets: 8				
Kapitalandele i dattervirksomheder / Participating interests in subsidiaries		24.948	20.857	22.000
Værdipapirer / Securities		0	0	3
Lån til dattervirksomheder / Loans to subsidiaries		828	0	150
		25.776	20.857	22.153
■ Anlægsaktiver ialt / Total fixed assets				
		169.953	171.691	169.782
■ Varebeholdninger / Stocks				
		26.280	31.085	29.758
■ Tilgodehavender: / Debtors:				
Varedebitorer / Trade debtors		101.798	94.116	111.857
Tilgodehavender i dattervirksomheder / Subsidiaries		14.607	29.313	17.993
Andre tilgodehavender / Other debtors		8.911	1.672	730
Periodeafgrænsningsposter / Prepayment		698	3.872	391
		126.014	128.973	130.971
■ Likvide beholdninger / Cash at bank and in hand 9				
		35.326	18.600	37.605
■ Omsætningsaktiver ialt / Total current assets				
		187.620	178.658	198.334
■ Aktiver ialt / Total assets				
		357.573	350.349	368.116

PASSIVER / LIABILITIES

	Note	1992	1991	DKK '000 1990
■ Egenkapital: / Capital and reserves:				
Aktiekapital / Share capital	10	62.093	62.093	49.675
Overkurs ved emission / Share premium account		47	47	47
Opskrivningshænlæggelser / Revaluation reserve		5.098	5.098	5.098
Dispositionsfond / Liquid reserve fund		53.472	53.472	53.472
Andre reserver / Other reserves	11	41.033	37.419	51.828
■ Egenkapital ialt / Total capital and reserves		161.743	158.129	160.120
Hensættelser: / Provisions for liabilities and charges:				
Udskudt skat / Deferred tax	12	11.750	12.416	13.197
Forpligtelser overfor dattervirksomheder / Commitments relating to subsidiaries		0	720	0
		11.750	13.136	13.197
■ Langfristet gæld: / Long-term debt:				
Prioritetsgæld / Mortgage debt	13	66.044	68.153	70.229
Aktuel selskabsskat / Corporation tax		2.905	3.225	13.530
		68.949	71.378	83.759
■ Kortfristet gæld: / Short-term debt:				
Prioritetsgæld / Mortgage debt		2.198	2.040	1.796
Vare- og omkostningskreditorer / Trade and cost creditors		77.867	63.263	78.007
Gæld til dattervirksomheder / Subsidiaries		22.638	20.339	0
Bankgæld / Bank loans		298	345	0
Aktuel selskabsskat / Corporation tax		3.225	13.530	15.454
Periodeafgrænsningsposter / Accruals		8.905	8.189	10.815
Udbytte / Dividend		0	0	4.968
		115.131	107.706	111.040
■ Gæld ialt / Total debts		184.080	179.084	194.799
■ Passiver ialt / Total liabilities				
		357.573	350.349	368.116
■ Eventualforpligtelser og sikkerhedsstillelser / Contingent liabilities and provision of security				
	14			

NOTER TIL MODERSELSKABETS ÅRSREGNSKAB

NOTES ON THE PARENT COMPANY'S ANNUAL ACCOUNTS

	DKK '000		
	1991/92	1990/91	1989/90
1. Lønninger incl. personaleomkostninger /			
Salaries incl. personnel costs			
Lønninger / <i>Salaries</i>	156.712	155.613	136.917
Pensionsbidrag / <i>Pension contributions</i>	3.140	2.046	2.798
Sociale udgifter / <i>Social security costs</i>	1.304	4.336	4.065
Personaleudgifter iøvrigt / <i>Other personnel costs</i>	4.501	4.864	3.855
	<u>165.657</u>	<u>166.859</u>	<u>147.635</u>

Det samlede vederlag til direktion og bestyrelse har udgjort: /
The total remuneration to the Management and the Board amounted to:

Direktion / <i>Management</i>	5.549	5.516	6.126
Bestyrelse / <i>Board of Directors</i>	230	230	230
	<u>5.779</u>	<u>5.746</u>	<u>6.356</u>

Selskabet har i 1991/92 i gennemsnit beskæftiget 478 medarbejdere mod 497 i regnskabsåret 1990/91. Ved udgangen af regnskabsåret beskæftigede selskabet 433 heltidsansatte mod 488 i forrige regnskabsår. Der er ikke ydet tantieme til bestyrelsen. / *In 1991/92, the company had an average of 478 employees against 497 in the 1990/91 financial year. At the end of the financial year, the company employed 433 full-time employees against 488 in the previous financial year. No bonus on profits has been paid to the Board.*

2. Afskrivninger / Depreciation			
Indretning af lejede lokaler / <i>Leasehold improvements</i>	106	233	236
Bygninger / <i>Buildings</i>	2.614	2.430	2.103
Maskiner og inventar / <i>Machinery and equipment</i>	11.112	14.301	12.588
Automobiler / <i>Motor vehicles</i>	1.559	1.859	1.359
Tab/(avance) ved salg af driftsmidler / <i>Loss/(profit) on sale of plant and equipment</i>	1.891	1.066	69
Tab/(avance) vedr. indretning af lejede lokaler / <i>Loss/(profit) on leasehold improvements</i>	0	0	177
	<u>17.282</u>	<u>19.889</u>	<u>16.532</u>

3. Finansielle poster, netto / Financial items, net			
Realiserede kursavancer, obligationer / <i>Realised gains on sale of bonds</i>	0	0	485
Renteindtægter, pengeinstitutter m.v. / <i>Interest income, banks etc.</i>	2.224	5.447	4.706
Renteindtægter, dattervirksomheder / <i>Interest income, subsidiaries</i>	3.219	1.672	1.311
Renteudgifter pengeinstitutter m.v. / <i>Interest expenses, banks etc.</i>	(129)	(521)	(207)
Renteudgifter, dattervirksomheder / <i>Interest expenses, subsidiaries</i>	(2.298)	(531)	0
Renteudgifter, prioritetsgæld / <i>Interest expenses, mortgage debt</i>	(7.418)	(7.228)	(7.057)
	<u>(4.402)</u>	<u>(1.161)</u>	<u>(762)</u>

4. Andel af resultat før skat i dattervirksomheder / Share of results of subsidiaries before tax			
Supermax International A/S	(338)	(892)	10
Supermax Data A/S	1.839	1.507	1.149
Dansk Branche Data ApS	499	504	301
DDE Belgium N.V.	(3.946)	(2.450)	33
DDE Great Britain Ltd.	(2.593)	(4.626)	(5.605)
DDE Norge A/S	(1.574)	(2.510)	(2.244)
Dansk Data Elektronik S.A. (Spain)	(4.947)	(4.182)	3.835
DDE Sverige AB	(6.080)	(4.817)	(3.219)
Dansk Data Elektronik Italia SRL	(2.159)	(307)	136
Dansk Data Elektronik (New Zealand) Ltd.	(1.852)	(1.771)	(449)
	<u>(21.151)</u>	<u>(19.544)</u>	<u>(6.053)</u>

Nedskrivning af dattervirksomheder: / *Writedown of subsidiaries:*

DDE Great Britain Ltd.	0	0	(668)
	<u>(21.151)</u>	<u>(19.544)</u>	<u>(6.721)</u>

5. Skat af årets resultat / Tax on profit for the year

Beregnet aktuel skat af årets forventede skattepligtige indkomst / Current tax calculated on the year's expected taxable income	3.274	3.770	13.530
Beregnet aktuel skat af årets forventede skattepligtige indkomst i dattervirksomheder m.v. / Current tax calculated on the year's expected taxable income in subsidiaries, etc.	0	0	1.418
Årets forskydning i hensættelse til udskudt skat (netto) / The year's change in the provision for deferred tax (net)	(666)	(781)	(6.480)
Regulering af aktuel skat vedr. tidligere år / Adjustment of current tax in respect of previous years	(596)	81	1.071
Betalt skat vedr. tidligere filial i Sverige / Tax paid concerning former branch in Sweden	79	—	—
	<u>2.091</u>	<u>3.070</u>	<u>9.539</u>

Moderselskabet har i regnskabsåret 1991/92 betalt 21.278 t.kr. i selskabsskat. / Corporation tax paid by the parent company in the 1991/92 financial year totalled DKK 21,278,000

6. Immaterielle anlægsaktiver / Intangible fixed assets

	Indretning af lejede lokaler / Leasehold improvements	Deposita / Deposits
Anskaffelsessum 1/5 1991 / Cost 1/5 1991	2.134	512
Årets tilgang / Year's additions	28	148
Afgang til anskaffelsessum / Disposals at cost	0	(277)
Anskaffelsessum 30/4 1992 / Cost 30/4 1992	<u>2.162</u>	<u>383</u>
Afskrivninger 1/5 1991 / Amortisation 1/5 1991	1.636	0
Årets afskrivninger / Year's amortisation	106	0
Afskrivninger 30/4 1992 / Amortisation 30/4 1992	1.742	0
Regnskabsmæssig værdi 30/4 1992 / Book value 30/4 1992	<u>420</u>	<u>383</u>

7. Materielle anlægsaktiver / Tangible fixed assets

	Grunde og bygninger / Land & buildings	Maskiner og inventar / Machinery & equipment	Auto- mobiler / Motor vehicles
Anskaffelsessum 1/5 1991 / Cost 1/5 1991	119.322	95.893	8.211
Årets tilgang / Year's additions	1.848	14.521	927
Afgang til anskaffelsessum / Disposals at cost	0	(20.852)	(2.394)
Anskaffelsessum 30/4 1992 / Cost 30/4 1992	<u>121.170</u>	<u>89.562</u>	<u>6.744</u>
Opskrivninger 1/5 1991 / Revaluations 1/5 1991	5.098	0	0
Opskrivninger 30/4 1992 / Revaluations 30/4 1992	<u>5.098</u>	<u>0</u>	<u>0</u>
Afskrivninger 1/5 1991 / Depreciation 1/5 1991	7.953	67.055	3.692
Årets afskrivninger / Year's depreciation	2.614	11.112	1.559
Afskrivninger vedr. afgang / Depreciation relating to disposals	0	(13.097)	(1.688)
Afskrivninger 30/4 1992 / Depreciation 30/4 1992	<u>10.567</u>	<u>65.070</u>	<u>3.563</u>
Regnskabsmæssig værdi 30/4 1992 / Book value 30/4 1992	<u>115.701</u>	<u>24.492</u>	<u>3.181</u>

Ejendomsvurdering / Property valuation

Offentlig vurdering til kontant ejendomsværdi pr. 1/1 1991, udgør 83.520 t.kr. Ikke vurderede ejendomme i udlandet er værdiansat til anskaffelsessum 2,3 mio. kr. / The official cash valuation as at 1/1 1991 amounted to DKK 83,520,000. Non-valued properties abroad are valued at purchase price, DKK 2.3 million.

	Kapitalandele i dattervirksomheder/ <i>Participating interests in subsidiaries</i>	Lån til datter- virksomheder/ <i>Loans to Subsidiaries</i>
8. Finansielle anlægsaktiver / Financial fixed assets		
Anskaffelsessum 1/5 1991 / <i>Cost 1/5 1991</i>	40.320	10.176
Årets tilgang / <i>Year's additions</i>	32.509	0
Afgang til anskaffelsessum / <i>Disposals at cost</i>	0	(8.272)
Anskaffelsessum 30/4 1992 / <i>Cost 30/4 1992</i>	<u>72.829</u>	<u>1.904</u>
Op- og nedskrivninger 1/5 1991 / <i>Revaluations and writedowns 1/5 1991</i>	(19.463)	(10.176)
Årets op- og nedskrivninger / <i>Year's revaluations and writedowns</i>	(28.418)	828
Tilbageførsel vedr. afgang / <i>Reversal relating to disposals</i>	-	8.272
Op- og nedskrivninger 30/4 1992 / <i>Revaluations and writedowns 30/4 1992</i>	<u>(47.881)</u>	<u>(1.076)</u>
Regnskabsmæssig værdi 30/4 1992 / <i>Book value 30/4 1992</i>	<u>24.948</u>	<u>828</u>

	Ejer- andel % / <i>Share of ownership %</i>	Kapital i 1.000 enheder / <i>Capital in '000</i>	Andel af resultat før skat / <i>Share of result before tax</i>	Egenkapi- tal i datter- virksomhed / <i>Capital and reserves in subsidiaries</i>
Dattervirksomheder / Subsidiaries				
Supermax International A/S	100,0	500 DKK	(338)	975
Supermax Data A/S	100,0	1.500 DKK	1.839	18.163
Dansk Branche Data ApS	100,0	1.500 DKK	499	5.032
DDE Belgium N.V.	92,8	76.710 BEF	(3.946)	1.254
DDE Great Britain Ltd.	100,0	1.300 GBP	(2.593)	(1.162)
DDE Norge A/S	100,0	5.130 NOK	(1.574)	(942)
Dansk Data Elektronik S.A. (Spain)	100,0	44.500 ESB	(4.947)	(3.683)
DDE Sverige AB	100,0	100 SEK	(6.080)	(6.040)
Dansk Data Elektronik Italia SRL	99,9	20.000 ITL	(2.159)	(2.056)
Dansk Data Elektronik (New Zealand) Ltd.	100,0	600 NZD	(1.852)	(1.774)
			<u>(21.151)</u>	<u>9.767</u>

Eliminering af intern avance, varebeholdning og driftsmidler /
Elimination of intercompany profit, stocks and plant and equipment (4.360)

Andel af indre værdi efter fradrag af intern avance ialt /
Total share of equity value after deduction of intercompany profit 5.407

Andelen af indre værdi efter fradrag af intern avance er regnskabsmæssigt fordelt således: / *The share of equity value after deduction of intercompany profit is analysed as follows for accounting purposes:*

Kapitalandele i dattervirksomheder (selskaber med positiv egenkapital) / <i>Participating interests in subsidiaries (companies with positive capital and reserves)</i>	24.948
Dattervirksomheder med negativ egenkapital: / <i>Subsidiaries with negative capital and reserves:</i>	
Modregnet i lån vedr. dattervirksomheder / <i>Set off against loans concerning subsidiaries</i>	(1.076)
Modregnet i tilgodehavender vedr. dattervirksomheder / <i>Set off against amounts due from subsidiaries</i>	<u>(18.465)</u>
	<u>5.407</u>

Den 100% ejede dattervirksomhed Supermax International A/S ejer herudover 7,8% af kapitalen i DDE Belgium N.V. og 0,1% af kapitalen i Dansk Data Elektronik Italia SRL. / *In addition, the wholly-owned subsidiary, Supermax International A/S, holds 7.8% of the capital in DDE Belgium N.V. and 0.1% of the capital in Dansk Data Elektronik Italia SRL.*

9. Likvide beholdninger / Cash at bank and in hand

Af likvide beholdninger på 35.326 t.kr. indestår 12.258 t.kr. på investeringsfondsbankkonti. / *Of cash at bank and in hand totalling DKK 35,326,000, DKK 12,258,000 is deposited in investment fund bank accounts.*

10. Aktiekapital / Share capital

Selskabets aktiekapital består af: / *The company's share capital consists of:*

A-aktier: 12 stk. á 1.000.000 kr. / <i>A-shares: 12 shares of DKK 1,000,000 each</i>	12.000
B-aktier: 500.930 stk. á 100 kr. / <i>B-shares: 500,930 shares of DKK 100 each</i>	<u>50.093</u>
	<u>62.093</u>

11. Andre reserver / Other reserves

Saldo 1/5 1991 / Balance 1/5 1991	49.835
Ændring af regnskabspraksis vedr. udskudt skat 1/5 1991 / Change of accounting policy concerning deferred tax 1/5 1991	(12.416)
	<u>37.419</u>
Kursregulering af primo egenkapital i dattervirksomheder / Exchange adjustment in respect of capital and reserves in subsidiaries at beginning of year	87
Overført ifølge overskudsfordeling / Transferred according to proposed distribution of profit	3.527
	<u>41.033</u>

12. Udskudt skat / Deferred tax

Udover den i balancen afsatte udskudte skat påhviler der moderselskabet latent skat ved realisation af ejendomme til regnskabsmæssig værdi. Den latente skat, der udgør ca. 1.800 t.kr., er ikke afsat i balancen. / In addition to the deferred tax liability (timing differences) provided for in the balance sheet, the parent company has a deferred tax liability in connection with the realisation of properties at book value. This deferred tax liability, which amounts to approx DKK 1,800,000, is not provided for in the balance sheet.

13. Langfristet gæld / Long-term debt

Af den samlede langfristede gæld på 68.949 t.kr. forfalder 54.754 t.kr. efter 5 år. / Of total long-term debt of DKK 68,949,000, an amount of DKK 54,754,000 falls due for payment after 5 years.

14. Eventualforpligtelser og sikkerhedsstillelser / Contingent liabilities and provision of security

Moderselskabet har indgået 4 huslejekontrakter, uopsigelige indtil 1/11 1993. Den samlede leje i perioden udgør ca. 1.948 t.kr. / The parent company has concluded 4 lease agreements, non-terminable until 1/11 1993. The total rent during the period until that date will amount to approx DKK 1,948,000.

Moderselskabet har afgivet garantier for 22.633 t.kr., der fordeler sig således: / The parent company has given guarantees amounting to DKK 22,633,000, which is analysed as follows:

Dattervirksomheder	3.406 t.kr.
Kunder	18.358 t.kr.
Andet	869 t.kr.
Subsidiaries	DDK 3,406,000
Customers	DDK 18,358,000
Other	DDK 869,000

Skattemyndighederne har anfægtet selskabets anvendelse af investeringsfondsmidler på bygninger. Selskabet har gjort indsigelser herimod. Såfremt skattemyndighederne får medhold, vil det medføre en yderligere skattebetaling på ca. 1 mio. kr. som følge af forskellen mellem 38%, som er hensat som udskudt skat, og den skatteprocent, hvortil investeringsfonden vil kunne genbeskattes. / The tax authorities have contested the validity of the company's application of investment fund capital on buildings. The company has raised objections to this. If the taxation authorities' claim is sustained, this will result in an additional tax payment of approx DKK 1 million representing the difference between 38%, which was provided as deferred tax, and the original tax rate at which the investment fund may be taxed.

■ København, den 30. juni 1992 /
Copenhagen, 30 June 1992

■ **Direktion /**
Management

Claus Erik Christoffersen
Bo Øhrstrøm
Ole Lading
Finn Verner Nielsen

■ **Bestyrelse /**
Board of Directors

Erik Christoffersen
Poul Laurits Hansen
Ole Lading
Knud Arne Nielsen
Henrik Schrøder
Eggert Schrøder
Lars Skiveren

Revisionspåtegning:

Vi har revideret årsregnskabet og koncernregnskabet 1991/92 for Dansk Data Elektronik A/S. Revisionen er udført i overensstemmelse med almindeligt anerkendte revisionsprincipper og har omfattet de revisionshandling, som vi har anset for nødvendige. Årsregnskaberne for moderselskabet og koncernen er aflagt i overensstemmelse med lovgivningens og vedtægternes krav til regnskabsaflæggelse og giver efter vor opfattelse et retvisende billede af aktiver og passiver, den økonomiske stilling samt resultatet.

København, den 30. juni 1992.

Auditors' Report

We have audited the annual accounts and the group accounts for the financial year 1991/92 of Dansk Data Elektronik A/S. The audit has been performed in accordance with generally accepted auditing principles and has included such auditing procedures as we have considered necessary. The annual accounts of the parent company and the group have been prepared in conformity with the accounting requirements laid down in Danish legislation and the Company's Articles of Association and give in our opinion a true and fair view of assets and liabilities, the financial position and the result.

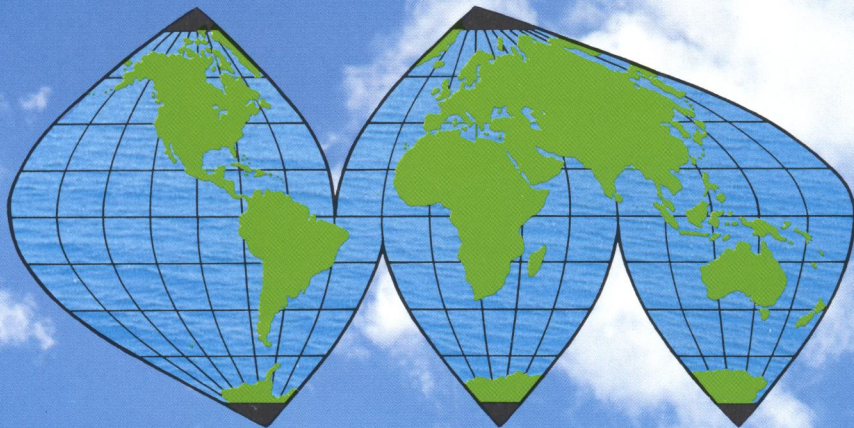
Copenhagen 30 June 1992

SCHØBEL & MARHOLT
REVISIONSAKTIESELSKAB

■ Bent Hansen
■ P.E. Grüning
statsautoriserede revisorer /
State-authorized Public Accountants

REVISIONSFIRMAET
P.J. AARUP

■ Henning Lund Thomsen
■ Ove Frederiksen
statsautoriserede revisorer /
State-authorized Public Accountants



International Subsidiaries and Sales Offices

DDE Sverige AB
Kanalvägen 12, S-194 61 Upplands Väsby
Sweden.
Tel.: (+46) 8 590 740 40. Fax: (+46) 8 590 744 85.

DDE Norge A/S
Svovelstikka, 1, Postbox 6437, Etterstad, N-0605 Oslo
Norway.
Tel.: (+47) 2 67 22 67. Fax: (+47) 2 67 22 15.

DDE Great Britain Limited
2-4 Oxford Road, Newbury, Berkshire RG13 1PA
England.
Tel.: (+44) 635 550909. Fax: (+44) 635 550900.

D.D.E. Belgium N.V.
Excelsiorlaan 45 bus 8, B-1930 Zaventem
Belgium.
Tel.: (+32) 2 725 12 25. Fax: (+32) 2 726 03 05.

Dansk Data Elektronik S.A.
Comte d'Urgell n° 240, 6°-B, E-08036 Barcelona
Spain.
Tel.: (+34) 3 4301619. Fax: (+34) 3 4307356.

Dansk Data Elektronik Italia S.r.l.
Via Cantù 29, I-20092 Cinisello Balsamo (MI)
Italy.
Tel.: (+39) 2 66 01 43 81. Fax: (+39) 2 66 01 43 80.

Dansk Data Elektronik (NZ) Limited
598 Main Street, Postbox 857, Palmerston North
New Zealand.
Tel.: (+64) 6 356 1544. Fax: (+64) 6 357 1522.

D.D.E. Sales Office France
Roland Gabadou, "Le saut du loup", 6 Parc de Noailles,
F-78100 Saint Germain en Laye
France.
Tel.: (+33) 1 39 73 03 13. Fax: (+33) 1 39 73 03 13*.

DDE Asia/Pacific Representative Office
13th Floor, Menara TR, Letter Box No. 29, 161-B Jalan Ampang,
50450 Kuala Lumpur
Malaysia.
Tel.: (+60) 3 2622852. Fax: (+60) 3 2622855.



■
Dansk Data Elektronik A/S
Herlev Hovedgade 199
DK 2730 Herlev, Denmark

■
Telefon: 42 84 50 11
Telex: 35258 dde dk
Telefax: 42 84 52 20

■
Phone: int. + 45 42 84 50 11
Telefax: int. + 45 42 84 52 20

■
visoprint as