

ÅRSBERETNING  
OG REGNSKAB  
1993 / 1994



ÅRSBERETNING  
OG REGNSKAB  
1993 / 1994



Dansk Data Elektronik A/S

## SELSKABETS LEDELSE

### Selskabets bestyrelse:

Civilingeniør Poul Laurits Hansen (formand)  
Landsretssagfører Erik Christoffersen  
Civilingeniør Knud Arne Nielsen  
Udviklingsingeniør Eggert Schrøder\*  
Elektroniktekniker Lars Skiveren\*

\*) Valgt af medarbejderne

Bestyrelsens og direktionens øvrige ledelseshverv i andre danske aktieselskaber:

P. L. Hansen:  
Dansk Kapitalanlæg A/S (bestyrelsesmedlem)

### Selskabets direktion:

Claus Erik Christoffersen, adm.  
Ole Lading

### Selskabets revisorer:

P. J. Aarup  
Statsautoriserede revisorer

Schøbel & Marholt Revisionsaktieselskab



# RESUMÉ AF ÅRSBERETNING

## Udviklingen er vendt

Koncernens regnskabsår 1993/94 sluttede den 30. april 1994 med et underskud på 3,7 mill. kr. efter skat. Resultatet er en markant forbedring på 33 mio. kr. i forhold til årsresultatet 1992/93, som var et underskud på 37 mill. kr., og svarer dermed i store træk til de forventninger, bestyrelsen har haft til året. Forbedringen er opnået på en koncernomsætning på 294 mill. kr., hvilket er 31 mill. kr. lavere end året før. Bestyrelsen foreslår, at der ikke deklarerer udbytte.

## Overskud på 17 mill. kr. på DDE's kerneaktiviteter

Indeholdt i resultatet for året var et overskud på 17 mill. kr. på DDE's kerneaktiviteter. Det er absolut tilfredsstillende og dækker salg af software, services, hardware samt totalløsninger til P&T og andre statsinstitutioner, kommuner, affaldsselskaber, biblioteker og uddannelsesinstitutioner samt detailhandel og virksomheder med elektronisk design.

## Euromax-aktiviteterne overføres til datterselskab

DDE's hidtidige avissystem har i året ikke indfriet salgsforventningerne. Det har en vis sammenhæng med, at DDE har investeret intensivt i, i samarbejde med Belgiens største dagbladsgruppe VUM, at udvikle et nyt avanceret computerstyret avisproduktionsystem til helt store bladkoncerner. Løsningen forventes færdigudviklet omkring 1. november 1994 og taget i fuld drift af VUM omkring årsskiftet 1994/95, hvorefter markeds-

føring og salg kan intensiveres. Euromax vurderes at have et stort potentiale i kraft af de væsentlige besparelser, det giver de store bladhuse. For at styrke markedsføringen har bestyrelsen med virkning fra 1. maj 1994 besluttet at overføre Euromax-aktiviteterne til et 100 pct. ejet datterselskab under navnet Euromax A/S. Aktiviteterne, der vedrører udvikling og salg af avissystemer, gav i 1993/94 et underskud på 21 mill. kr., som er udtryk for størrelsen af årets nettoinvestering i løsningen.

## Underskuddet nedbragt i datterselskaber

Underskuddet i DDE's datterselskaber i Belgien, Italien, Spanien, Portugal, Norge, Sverige, England og New Zealand er blevet nedbragt til 5 mill. kr. i 1993/94 fra 15 mill. kr. i 1992/93 og 23 mill. kr. i 1991/92. Aktiviteterne i Østasien vurderes fortsat som lovende og har i 1993/94 bidraget positivt til koncernens resultat.

## Høj soliditetsgrad

Egenkapitalens andel af den samlede balance er ved årets udgang 45%. Likviditeten og soliditeten er fortsat høj.

## Positive forventninger til 1994/95

Resultatforbedringen for koncernen forventes at fortsætte. For 1. halvår 1994/95 forventes et bedre resultat end i tilsvarende halvår 1993. For regnskabsåret 1994/95 forventes et godt positivt koncernresultat på niveauet 12-16 mill. kr. før skat.

# ÅRSBERETNING

## Markeder og aktiviteter

Markedet for DDE's kerneaktiviteter med salg af software, services, hardware samt totalløsninger til P&T og andre statsinstitutioner, kommuner og affaldsselskaber, biblioteker og uddannelsesinstitutioner samt detailhandel og virksomheder med elektronisk design har været tilfredsstillende.

På et svagt stigende UNIX-marked har DDE befæstet sin position. DDE's markedsandel for mellemstore UNIX-systemer er vokset fra 39% til 53% i Danmark.

DDE er markedsleder på biblioteksområdet, hvor 60% af alle danske biblioteker kører med DDE's biblioteksløsning. Systemet markedsføres også af Kommunedata I/S. DDE har i årets løb opnået markante ordrer på biblioteksløsninger til bl.a. Glostrup og Tåstrup biblioteker. Løsningen markedsføres også internationalt, og DDE fik i marts en ordre på levering af et bibliotekssystem til Sundhedsministeriet i Indonesien.

DDE står også stærkt inden for systemer til styring af affaldshåndtering, ligesom kommunemarkedet, hvor den vigtigste nye kunde i året var Hvidovre kommune, har været markant bedre end i det foregående år.

DDE's EDA løsning for elektronisk design har vist sin konkurrencedygtighed i elektronikindustrien. DDE leverer bl.a. layout-systemer til Ericsson-koncernen.

Salget til statsinstitutioner har udviklet sig positivt bl.a. med markante ordrer til Justitsministeriet, Undervisningsministeriet og Statsamtene.

Som led i markedsføringen i Danmark har DDE afholdt en række seminarer rettet specifikt mod løsningernes målgrupper og udgivet et kvartalsblad OFF/SIDE rettet mod den offentlige sektor. I efteråret 1993 har salget endvidere været støttet af en større annonsekampagne i dag- og fagblade.

DDE's hidtidige computerstyrede avisproduktions-system har i året ikke indfriet salgsforventningerne. I samme periode har DDE investeret intensivt i, i samarbejde med Belgiens største dagbladsgruppe VUM, at udvikle et nyt avanceret system til helt store bladkoncerner. Løsningen forventes færdig-udviklet omkring 1. november 1994 og taget i fuld drift af VUM omkring årsskiftet 1994/95, hvorefter markedsføring og salg kan intensiveres. Euromax vil give bladvirksomheder store besparelser både redaktionelt og på annoncesiden, og mange potentielle købere har været på besøg i Belgien for at danne sig et indtryk af det nye system.

I og med at de internationale markeder for edb har vist tegn på bedring, har DDE i året kunnet tage de første skridt til at udvikle markederne efter en drastisk omkostningsreduktion i DDE's internationale datterselskaber.

De markeds-mæssige muligheder i Østasien vurderes fortsat som lovende. DDE har joint-ventures i Indien og Malaysia og et positivt samarbejde med en thailandsk forhandler. Andre markeds-mæssige muligheder bearbejdes fra DDE's repræsentationskontor i Malaysia, der har vist positive resultater i året.

## Strategi og segmenter

DDE har altid troet på åbne, leverandøruafhængige løsninger. Derfor har DDE fra starten satset på internationale standarder og var den første leverandør, der så perspektiverne i det åbne operativsystem UNIX. DDE's kunder har altid sikkerhed for, at deres edb-investering ikke forældes, fordi løsningerne kan integreres fuldt med andre platforme og systemer.

## Fokuseringsstrategi

DDE adskiller sig fra øvrige edb-udbydere ved at fokusere på afgrænsede segmenter, hvor DDE udvikler og implementerer komplicerede edb-løsninger med højt videnindhold. Denne specialisering betyder, at DDE ikke konkurrerer på massemarkeder.

## Segmentstrategi

DDE's edb-løsninger er til for at skabe resultater hos kunderne. Derfor bliver de også til i tæt dialog med dem. DDE's strategi har fra starten været at udvikle og implementere branchespecifikke løsninger. Udviklere, supportmedarbejdere og sælgere har således også indgående branchekendskab.

## Software-løsninger

DDE er et af Danmarks største software-huse med segmenterede løsninger til den private og offentlige sektor. Løsningerne markedsføres på en lang række forskellige hardware platforme eller som integreret element i en totalløsning. DDE markedsfører i dag aktivt ti løsninger overfor veldefinerede markeder.

## DDE's 10 software-løsninger

Supermax Bibliotekssystem er en modulopdelte totalløsning, der til fulde dækker bibliotekets behov for edb. Biblioteks-løsningen benyttes dagligt af mere end 2500 brugere og er dermed markedsførende i Danmark med en markedsandel på 60%.

Euromax elektronisk avisproduktionssystem – et komplet prepress-system rettet mod mellemstore og store danske såvel som internationale bladkoncerner udviklet i samarbejde med Belgiens største bladhus VUM. Løsningen tilbyder total integration mellem alle nødvendige funktioner fra planlægning af en udgave via elektronisk helsidesombrydning til avisen går i trykken.

EDA – Elektronisk Design Automation – en suite af værktøjer til computerunderstøttet planlægning, udvikling, design og produktion af elektroniske produkter. Supermax EDA er et fuldt integreret design-miljø baseret på de nyeste teknologier og omfatter CAE, E-CAD og CAM, med fundament i Integreret Print Layout (IPL). Løsningen markedsføres internationalt og leveres på såvel DDE's egne som andre industristandard-computere.

Centraladministrationen – en integreret "client/server" løsning, der opfylder statsadministrationens

krav til administrativ databehandling. Følgende systemer indgår i løsningen: Journalsystem, sagsstyring, økonomi/personalesystemer, kontorautomation, ledelsesinformation, intern/ekstern kommunikation.

Kommuneløsningen er en totalløsning til administrative, tekniske og informationsmæssige aktiviteter i kommunalt regi. DDE markedsfører applikationer til bl.a. kasseregistrering, journalisering og workflow automatisering.

Uddannelse og forskning. Til studieadministration leveres databasebaseret økonomisystem, kontorautomation, LAN/WAN/VANS kommunikation, bygnings-, lokale- og studenterboligadministration, skemalægning samt dataoverførsel. De studieadministrative systemer anvendes daglig af over 4.000 brugere. Til undervisning leveres servere til pc'er og LAN/WAN kommunikation. Systemerne leveres med et net-administrationssystem til håndtering af store grupper. Undervisningssystemerne anvendes dagligt af mere end 10.000 brugere. Til forskning leveres specielt udviklede databasebaserede systemer.

CIM (computer integrated manufacturing) – et system, der sammenkæder salg, udvikling, planlægning, produktion, finansielle og ledelsesmæssige funktioner i en produktionsvirksomhed.

Proceskontrol – et moderne grafisk-baseret system til styring, regulering og overvågning. Systemet er et rammesystem, som tilrettes den enkelte kundes behov. Anvendelsesområder kan kombineres, og eksisterende udstyr kan genbruges.

Affaldssystem – en totalløsning til renovationselskaber, der omfatter kontrol, overvågning, vedligeholdelse, bogholderi, kontorautomation og ekstern kommunikation.

Detailhandel – en løsning til udbydere af varige forbrugsgoder, der omfatter detailsalgs- og indkøbssystem, regnskab og direct mail faciliteter.

PTT – Postvæsenets administrative edb-løsning består af Supermax hardware, kontorautomatiseringssystemer, kommunikationsprogrammel, data-base og udviklingsværktøjer samt specialudviklet applikationsprogrammel. Store dele af slutbrugeruddannelsen er endvidere leveret af DDE.

## Hardware

DDE er landets eneste større hardwareproducent og er i kraft af Supermax Multiserver-konceptet markedsleder med en markedsandel på 53% (Kilde: IDC) på medium scale UNIX-baserede edb-systemer i Danmark. DDE's serie af standardiserede UNIX multiservere og mellemstore computere er baseret på RISC-teknologien. De giver en stor grad af fleksibilitet og overlegen ydelse med mulighed for at understøtte op til 1.000 samtidige brugere. Typiske anvendelsesområder for Supermax Multiservere er:

- \* superservere i netværk med arbejdsstationer og servere
- \* mellemstore værts- og applikationsservere
- \* afdelingsservere i virksomhedsomspændende netværk
- \* dedikerede kommunikationsservere.

I 1993 satte DDE's Supermax Multiserver R4000 to verdensrekorder i hastighed ved benchmark test ud fra SPEC CINT92 og SPEC SDM SDET normen.

## Services

Som en af Danmarks største leverandører af computer-services med 130 servicemedarbejdere har DDE en række kompetencer, bl.a.:

- \* Hardware- og softwareservice i hele Danmark
- \* Facilities Management og konsulentvirksomhed
- \* Systemintegration
- \* Data- og softwaretransformation
- \* Undervisning og hotline
- \* Softwareudvikling.

## Organisation og ny selskabsstruktur

DDE er i dag organisatorisk veltrimmet til at fortsætte resultatforbedringen fra 1993/94.

DDE's organisation er i året blevet strømlinet yderligere for at sætte fokus på vækst og markedsudvikling. Tilpasningerne har medført, at den samlede medarbejderstab nu tæller 357 i forhold til 417 ved udgangen af 1992/93. Direktionen tæller 2 medlemmer, idet direktør Bo Öhrström er fratrukket i februar 1994.

Bestyrelsen har besluttet at udskille Euromax-aktiviteterne i et 100 pct. ejet datterselskab, Euromax A/S, med DDE's adm. direktør Claus Erik Christoffersen som direktør. Hermed vil løsningen kunne tilføres en klarere og mere entydig profil, og de store internationale bladkoncerner kan bearbejdes mere effektivt og målrettet. Ved fokuseringen gives den nyudviklede Euromax løsning optimale muligheder for succes på markedet ved få – men store salg.

Bestyrelsen i Euromax A/S består af landsretssagfører Erik Christoffersen, direktør Claus Erik Christoffersen samt direktør Ole Lading. Mellem DDE og Euromax A/S er indgået en managementaftale om varetagelse af bl.a. administration og udveksling af serviceydelser. Euromax A/S beskæftiger knap 40 medarbejdere hovedsagelig på virksomheden i Vejle.

## Økonomisk situation

Koncernomsætningen blev i 1993/94 på 294 mill. kr. med en højere dækningsgrad end sidste år, hvilket skyldes en stigning i salget af software og services.

Resultatet før skat blev et underskud på 8,1 mill. kr. Heri er der udgiftsført afviklingsomkostninger på 6 mill. kr.

Koncernen vandt en skattesag vedrørende afskrivningsret på bygninger og har kunnet indtægtsføre 5,4 mill. kr. som tilbagebetalt skat.

Det samlede resultat efter skat blev et underskud på 3,7 mill. kr.

De udenlandske datterselskabers resultat blev et underskud på 5 mill. kr. mod 15 mill. kr. i 1992/93 og 23 mill. kr. 1991/92.

Der foregår en løbende tilpasning af omkostningsniveauet, og sammenlignet med sidste år er omkostningerne reduceret med 16 %.

Udviklingsomkostningerne er som hidtil afholdt fuldt ud over driften. Udviklingsniveauet for både hardware og software er uændret højt.

Egenkapitalens andel af den samlede balance udgjorde ved regnskabsårets udgang 45%. Soliditeten er således høj.

Likviditeten har været god i hele regnskabsåret og er fortsat tilfredsstillende.

### **Forventninger til fremtiden**

DDE har i dag efter omkostningsreduktioner og strukturomlægninger overskud på såvel specialiserede softwareløsninger, hardwareproduktion som services.

De udenlandske datterselskaber, der især har belastet regnskabet de seneste 3 år, er i dag ved at være tilpasset markedet. Den eneste løsning, der endnu ikke giver overskud, er Euromax, hvor balance først forventes i 1995/96.

DDE's fokuseringsstrategi, der sigter på udvalgte markeder med få leverandører, medfører, at DDE ikke er så stærkt påvirket af den fortsat skarpe priskonkurrence. Med en fortsat kraftig markedsføringsindsats forventes såvel de etablerede som de kommende løsninger at udgøre et vækstpotentiale.

DDE står godt rustet til det nye regnskabsår. Efter 3 vanskelige år præget af international recession og voldsomme omstruktureringer i edb-branchen er DDE klar til at imødekomme den stigende efterspørgsel efter unikt software og services til specielle segmenter. Downsizing og skiftet fra lukkede mainframe-systemer øger også betydningen

af DDE's hardwareekspertise og muligheden for at afsætte DDE's Supermax Multiservere til at serve pc'er.

Omkostningsniveauet vil være lavere. Den samlede omsætning forventes ikke at stige væsentligt. Det forventes til gengæld indtjeningen at gøre.

DDE står således i dag med store muligheder for at skabe fornyet vækst – for sine kunder og for sig selv. Bestyrelsen forventer i 1. halvår 1994/95 at opnå et bedre resultat end i tilsvarende halvår 1993/94. For regnskabsåret 1994/95 forventes et godt positivt koncernresultat på niveauet 12-16 mill. kr. før skat.

Forventningerne bygger på:

– Et forbedret resultat for Euromax A/S i forhold til Euromax aktiviteterne 1993/94 – omend stadig negativt – idet løsningen først er klar til levering senere på året

– et forventet positivt resultat for de udenlandske datterselskaber

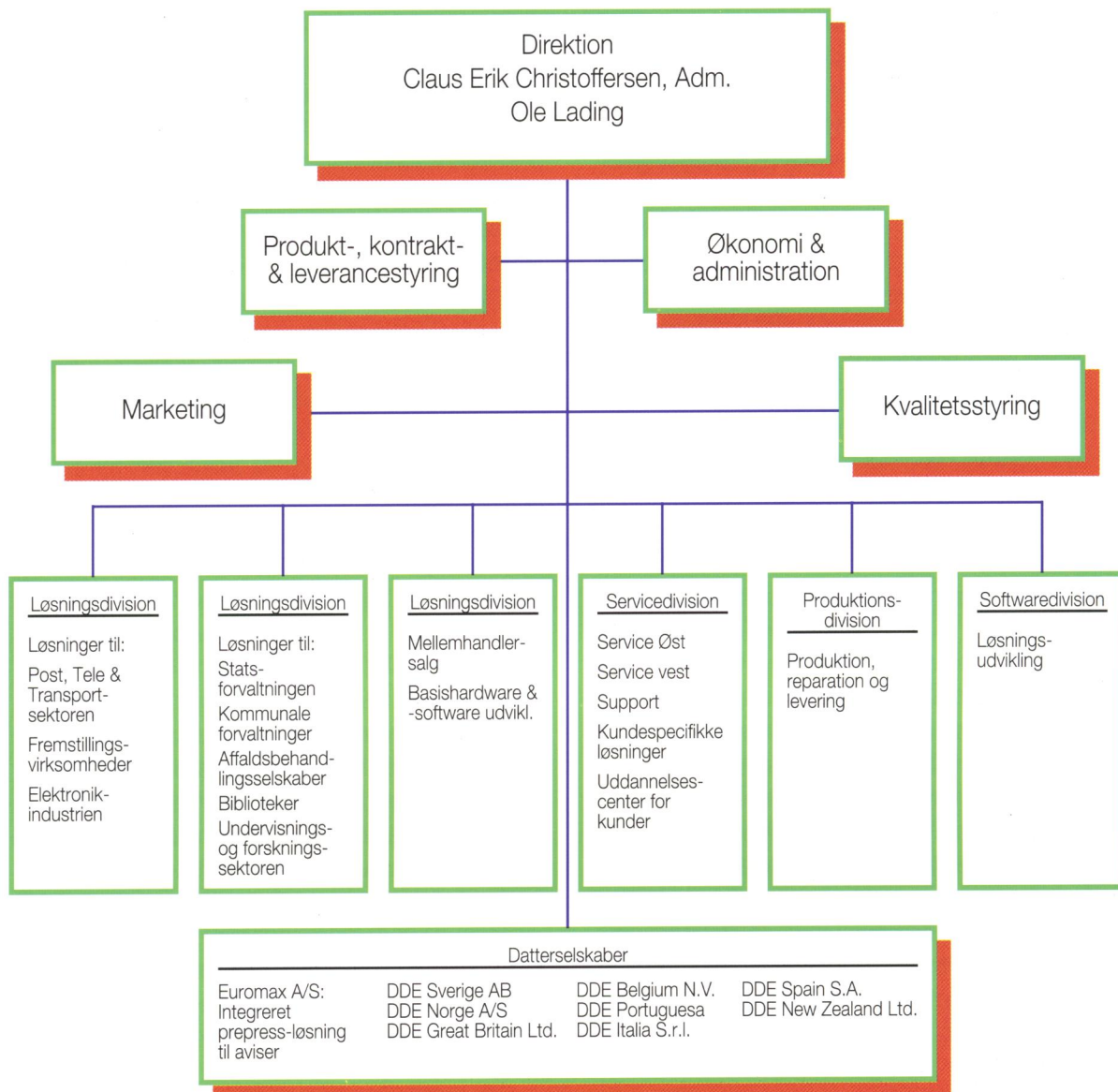
– et positivt resultat for DDE excl. Euromax højere end i 1993/94 og stort nok til mere end at opveje investeringen i Euromax, idet markedssituationen er stabil og i svag bedring i flertallet af de udvalgte markeder.

### **Resultatfordeling**

Årets resultat, ÷ 3.745 t.kr., foreslås af bestyrelsen dækket ved overførsel fra andre reserver.



# DDE'S ORGANISATION MED 6 DIVISIONER



## Aktionærfortegnelse iht. A/S-lovens § 28 a, stk. 1

Civilingeniør Claus Erik Christoffersen, HD  
Mosehøjvej 32  
2920 Charlottenlund

Civilingeniør Ole Lading  
Immortellevej 9 B  
2950 Vedbæk

Civilingeniør Knud Arne Nielsen  
Fuglevadsvej 37  
2800 Lyngby

Arbejdsmarkedets Tillægspension  
Kongens Vænge 8  
3400 Hillerød

Den Danske Bank Aktieselskab  
Holmens Kanal 2-12  
1092 København K

# ANVENDT REGNSKABSPRAKSIS

Årsregnskabet omfatter regnskab for såvel koncernen som moderselskabet Dansk Data Elektronik A/S. Koncernregnskabet og moderselskabets regnskab er udarbejdet i overensstemmelse med Årsregnskabsloven samt danske regnskabsvejledninger.

Årsregnskabet er aflagt efter samme regnskabspraksis, som blev anvendt ved aflæggelsen af årsregnskabet 1992/93 med undtagelse af fordeling af skatten i sambeskattede selskaber, der er ændret til den fulde fordelingsmetode for de danske sambeskattede selskaber.

Ovennævnte ændring af fordeling af skatten påvirker ikke årets resultat og egenkapital.

Den anvendte regnskabspraksis er i hovedtræk følgende:

## Konsolideringspraksis

Koncernregnskabet omfatter de virksomheder, hvori moderselskabet eller dattervirksomheder direkte eller indirekte ejer 50% eller mere af stemmerettighederne eller gennem aktiebesiddelse eller aftaler har en bestemmende indflydelse. Virksomheder, hvor Dansk Data Elektronik A/S besidder mellem 20% og 50% af stemmerettighederne og udøver betydelig indflydelse på virksomhedens driftsmæssige og finansielle ledelse, betragtes som associerede.

Koncernregnskabet udarbejdes ved at sammenligne reviderede regnskaber for moderselskabet og dattervirksomhederne ved sammenlægning af regnskabsposter af ensartet karakter.

Der foretages eliminering af omsætning, avancer, renter, udbytter og mellemværender mellem virksomhederne indbyrdes. Kapitalandelene udlignes med den forholdsmæssige andel af dattervirksomhedernes regnskabsmæssige indre værdi.

Ved køb af dattervirksomheder og associerede virksomheder opgøres koncerngoodwill på anskaffelsestidspunktet, svarende til forskellen mellem

anskaffelsessummen og den erhvervede virksomheds regnskabsmæssige indre værdi (egenkapital) opgjort efter koncernens regnskabspraksis. Koncerngoodwill straksafskrives i anskaffelsesåret over egenkapitalen.

Kapitalandele i associerede virksomheder værdisættes i koncernregnskabet efter indre værdis metode.

Nyerhvervede eller nystiftede virksomheder medtages i koncernregnskabet fra anskaffelsestidspunktet. Solgte eller afviklede virksomheder indgår i koncernregnskabet frem til tidspunktet for salg eller afvikling.

Sammenligningstallene korrigeres ikke for nyerhvervede eller frasolgte virksomheder.

## Omregning af beløb i fremmed valuta

Årsregnskaberne for udenlandske dattervirksomheder omregnes til danske kroner til balancedagens valutakurs. Den kursdifference, der opstår ved omregning af disse virksomheders egenkapital ved regnskabsårets begyndelse til kursen ved årets udgang, posteres direkte på egenkapitalen.

Tilgodehavender og gæld i fremmed valuta omregnes til balancedagens valutakurs eller hvor der er foretaget kurssikring til den aftalte terminskurs.

På omsætningsaktiver og kortfristet gæld medtages såvel realiserede som urealiserede kursfortjener og kurstab i resultatopgørelsen.

## Resultatopgørelsen

### Indtægtskriterium

Indtægter medtages i henhold til faktureringsprincippet. Ved større entrepriser, der strækker sig over flere regnskabsperioder, anvendes produktionsprincippet til indtægtsføring af opgjorte á conto dækningsbidrag på kontrakterne.

### Andel af resultat i dattervirksomheder

Ved anvendelse af indre værdis metode indtægts-/udgiftsføres andelen af resultaterne i dattervirksomhederne i moderselskabets resultatopgørelse, dog således at andel af selskabsskat i dattervirksomhederne medtages under posten selskabsskat.

### Andel af resultat før skat i associerede virksomheder

Resultat i associerede virksomheder er medtaget med forholdsmæssig andel. Andel af skat medtages under selskabsskat.

### Udviklingsomkostninger

Udviklingsomkostninger udgiftsføres i resultatopgørelsen i takt med, at omkostningerne afholdes.

### Ekstraordinære poster

Ekstraordinære poster omfatter indtægter og udgifter, der hidrører fra andet end den ordinære drift, f.eks. salg af ejendomme, dattervirksomheder eller afvikling af aktiviteter. Endvidere medregnes indtægter og udgifter, der vedrører tidligere regnskabsår.

### Selskabsskat

Moderselskabet er sambeskattet med en række danske og udenlandske dattervirksomheder. Dansk selskabsskat fordeles mellem de sambeskattede selskaber efter den fulde fordelingsmetode.

Selskabsskat omfatter såvel beregnet skat af årets skattepligtige indkomst som ændring af udskudt skat.

## Balancen

### Immaterielle anlægsaktiver

Indretning af lejede lokaler værdiansættes til anskaffelsessum med fradrag af foretagne afskrivninger. Afskrivningerne beregnes lineært over lejemålenes løbetid.

Deposita værdiansættes til anskaffelsessum.

### Materielle anlægsaktiver

Materielle anlægsaktiver værdiansættes til anskaffelsessum med tillæg af opskrivninger og med fradrag af foretagne afskrivninger.

Afskrivningerne foretages lineært over aktivernes forventede økonomiske brugstid, der er anslået til:

Bygninger	20-50 år
Maskiner og inventar	4 år
Automobiler	4 år

Aktiver med en anskaffelsespris på under 10.000 kr. pr. enhed udgiftsføres fuldt ud i resultatopgørelsen i anskaffelsesåret. Ved salg eller udrangering af aktiver medtages eventuelle tab eller fortjenester i resultatopgørelsen.

### Finansielle anlægsaktiver

#### *Kapitalandele i dattervirksomheder*

I moderselskabets balance værdiansættes kapitalandele i dattervirksomheder til den regnskabsmæssige indre værdi med fradrag af koncerninterne avancer på varebeholdninger og anlægsaktiver. Kapitalandele i dattervirksomheder med negativ egenkapital nedskrives til 0 samtidig med, at underbalancerne modregnes i moderselskabets tilgodehavende i de enkelte virksomheder. I dattervirksomheder, hvor underbalancen er større end moderselskabets tilgodehavende, medtages det herefter resterende beløb under hensættelser.

#### *Kapitalandele i associerede virksomheder*

Kapitalandele i associerede virksomheder værdiansættes til andel af regnskabsmæssig indre værdi med eventuel fradrag af forholdsmæssig andel af koncerninterne avancer og tab.

Associerede virksomheder med regnskabsmæssig negativ indre værdi værdiansættes til 0 kr., og eventuelle tilgodehavender hos associerede virksomheder nedskrives med moderselskabets andel af den negative indre værdi.

### *Værdipapirer og kapitalandele*

Andre værdipapirer og kapitalandele værdiansættes til anskaffelsessum, idet der dog foretages nedskrivning ved vedvarende værdiforringelse.

### **Omsætningsaktiver**

#### *Varebeholdninger*

Varebeholdninger værdiansættes til laveste værdi af kostpris eller genanskaffelsespris uden tillæg af andre produktionsomkostninger, herunder lønninger, og med fradrag for ukurans.

#### *Igangværende arbejder for fremmed regning*

Igangværende arbejder for fremmed regning værdiansættes til medgåede direkte omkostninger med tillæg af en i forhold til færdiggørelsesgraden opgjort forholdsmæssig andel af den forventede avance. A'conto faktureringer fratrækkes under aktiverne.

Hvis det herefter fremkomne beløb er negativt, opføres det under passiver som forudbetaling fra kunder.

#### *Tilgodehavender fra salg*

Tilgodehavender fra salg vurderes individuelt og værdiansættes til den værdi, hvortil de forventes at indgå.

### **Gæld og hensættelser mv.**

#### *Udskudt skat*

Udskudt skat beregnes efter gældsmetoden med en skattesats på 38%. Der afsættes udskudt skat på alle tidsbestemte forskelle mellem regnskabsmæssige og skattemæssige værdier.

Der hensættes ikke udskudt skat af eventuelle forskelle mellem regnskabsmæssige og skattemæssige værdier i udenlandske dattervirksomheder.

Latent skat hensættes ikke i balancen, men oplyses i noterne til udskudt skat.

#### *Gæld*

Gæld værdiansættes til pålydende værdi.

### *Garantier*

Garantier, afgivet af selskaberne, anføres i noterne under eventualforpligtelser og sikkerhedsstillelser.

### *Pengestrømsanalyse*

Pengestrømsanalysen opstilles efter den indirekte metode med udgangspunkt i årets resultat.

Pengestrømsanalysen viser nettovirkningen af koncernens pengestrømme for året samt likvide beholdninger ved årets udgang. Pengestrømmene genereres fra og anvendes inden for hovedområderne drift, investering og finansiering.

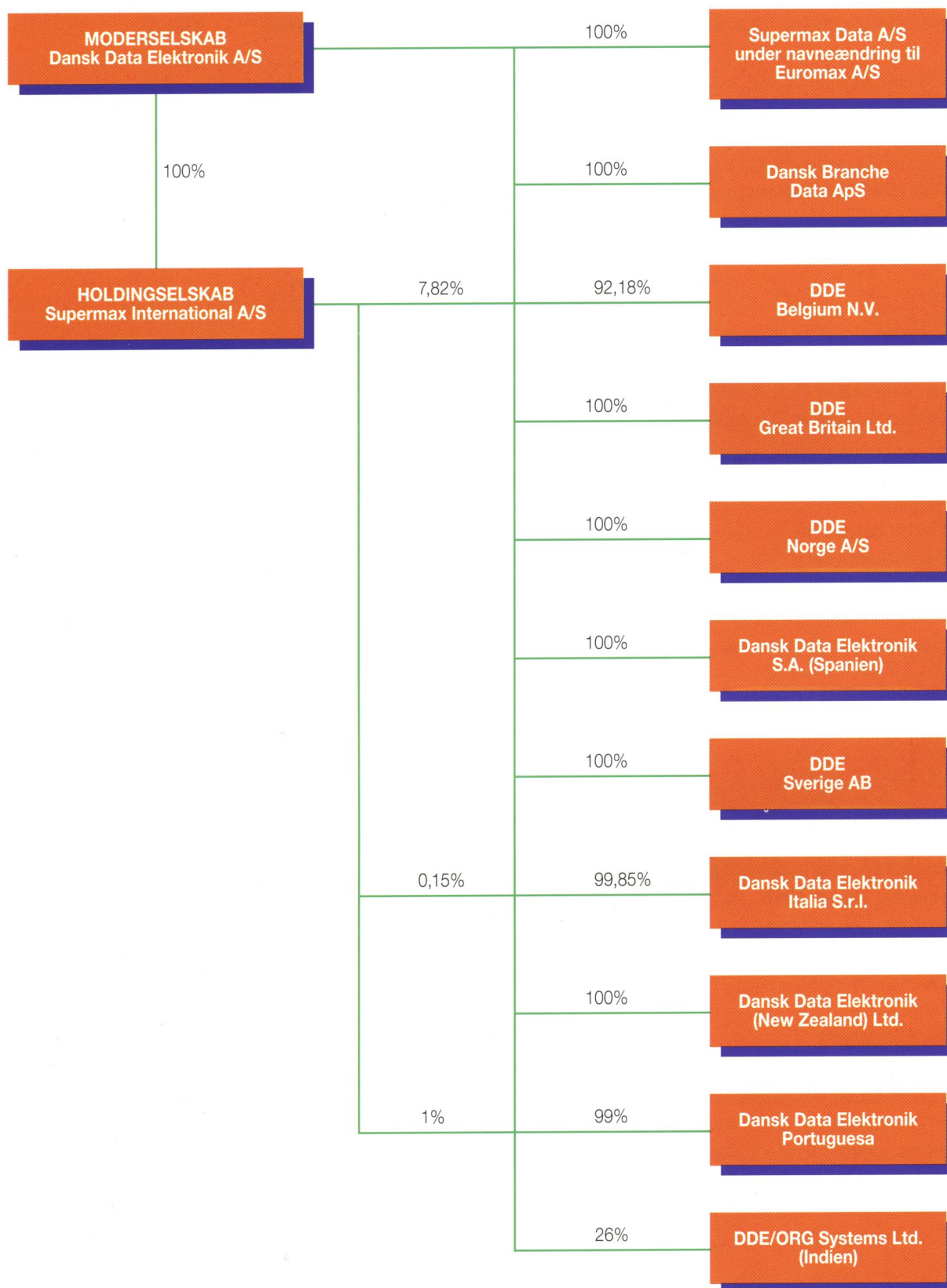
Likviditetsvirkning fra driften opgøres som årets resultat reguleret for driftsposter uden likviditetsvirkning samt ændringer i arbejdskapitalen.

Arbejdskapitalen omfatter varebeholdninger og igangværende arbejder, tilgodehavender, gæld til leverandører, anden kortfristet gæld samt skyldige skattebeløb.

Investeringer omfatter køb og salg af anlægsaktiver.

Finansiering omfatter forskydning i rentebærende kort- og langfristet gæld samt valutakursreguleringer.

# KONCERNOVERSIGT



# KONCERNENS HOVEDTAL

Resultatopgørelse (mio. kr.):	1989/90	1990/91	1991/92	1992/93	1993/94
Omsætning .....	399	415	416	325	294
Dækningsbidrag .....	281	298	295	209	195
Resultat før finansielle poster .....	38	4	11	(28)	(1)
Finansielle poster, netto .....	(1)	(1)	(5)	(10)	(7)
Ekstraordinære poster .....	0	0	0	(3)	0
Resultat før skat .....	37	3	6	(40)	(8)
Årets resultat .....	27	0	4	(37)	(4)

Balance:					
Anlægsaktiver .....	168	157	148	142	135
Omsætningsaktiver .....	209	182	198	134	135
Samlede aktiver .....	377	339	346	276	270

Aktiekapital .....	50	62	62	62	62
Øvrig egenkapital .....	110	96	100	63	60
Egenkapital ialt .....	160	158	162	125	122
Langfristet gæld og hensættelser .....	97	84	81	72	64
Kortfristet gæld .....	120	97	103	79	84
Samlede passiver .....	377	339	346	276	270

Gennemsnitligt antal ansatte .....	456	542	525	468	385
------------------------------------	-----	-----	-----	-----	-----

Nøgletalsberegninger	1989/90	1990/91	1991/92	1992/93	1993/94
Dækningsgrad .....	70%	72%	71%	64%	66%
Resultat i kr. pr. aktie .....	39	0	6	(55)	(6)
Udbytte i kr. pr. aktie .....	6	0	0	0	0
Afkastningsgrad .....	10%	1%	3%	(10%)	(1%)
Overskudsgrad .....	10%	1%	3%	(9%)	0%
Likviditetsgrad .....	174%	188%	192%	170%	160%
Egenkapitalandel .....	43%	47%	47%	45%	45%
Egenkapitalens forrentning .....	19%	0%	2%	(24%)	(3%)
Regnskabsmæssig indre værdi .....	259	255	261	202	196
Børskurs korrigeret for aktieemissioner ..	501	440	390	135	167
Kurs/indre værdi .....	1,9	1,7	1,5	0,7	0,9
Markedsværdi .....	418	273	242	84	104
Price earning ratio .....	13	1.509	69	Neg.	Neg.

Nøgletallene er beregnet i henhold til Finansanalytikerforeningens "Vejledning i Nøgletalsberegning 1991".

# RESULTATOPGØRELSE

for perioden 1/5 1993 - 30/4 1994

	Note	KONCERN		1.000 kr. MODERSELSKAB	
		1993/94	1992/93	1993/94	1992/93
Nettoomsætning	1	293.808	324.975	273.288	302.641
Dækningsbidrag		195.297	209.038	179.339	188.419
Lønninger incl. personaleudgifter	2	(135.902)	(161.068)	(125.507)	(147.162)
Produktionsomkostninger		(1.932)	(2.120)	(1.932)	(2.120)
Øvrige omkostninger		(45.004)	(56.888)	(37.628)	(44.750)
		(182.838)	(220.076)	(165.067)	(194.032)
Resultat før afskrivninger og finansielle poster		12.459	(11.038)	14.272	(5.613)
Afskrivninger	3	(13.961)	(16.501)	(13.186)	(14.911)
Resultat før finansielle poster		(1.502)	(27.539)	1.086	(20.524)
Nedskrivning, finansielle anlægsaktiver	10	(1.274)	(1.202)	(1.274)	(1.202)
Finansielle poster, netto	4	(5.541)	(8.842)	(5.241)	(3.992)
Andel af resultat før skat i dattervirksomheder	5	-	-	(3.634)	(11.865)
Andel af resultat før skat i associerede virksomheder	10	223	-	223	-
		(6.592)	(10.044)	(9.926)	(17.059)
Resultat før ekstraordinære poster og skat		(8.094)	(37.583)	(8.840)	(37.583)
Ekstraordinære poster	6	9	(2.623)	755	(2.623)
Resultat før skat		(8.085)	(40.206)	(8.085)	(40.206)
Selskabsskat	7	4.340	3.174	4.340	3.174
ÅRETS RESULTAT		(3.745)	(37.032)	(3.745)	(37.032)

## Aktiver

	Note	KONCERN		1.000 kr. MODERSELSKAB	
		1994	1993	1994	1993
Immaterielle anlægsaktiver:	8				
Indretning af lejede lokaler		496	651	291	391
Deposita		387	480	172	343
		883	1.131	463	734
Materielle anlægsaktiver:	9				
Grunde og bygninger		110.887	113.407	110.887	113.407
Maskiner og inventar		17.904	23.727	17.133	22.709
Automobiler		804	2.070	775	2.013
		129.595	139.204	128.795	138.129
Finansielle anlægsaktiver:	10				
Kapitalandele i dattervirksomheder		-	-	30.370	30.643
Kapitalandele i associerede virksomheder		3.029	0	3.029	0
Værdipapirer og kapitalandele		1.294	1.606	1.294	1.606
		4.323	1.606	34.693	32.249
<b>Anlægsaktiver ialt</b>		<b>134.801</b>	<b>141.941</b>	<b>163.951</b>	<b>171.112</b>
Varebeholdninger		11.817	21.141	11.310	19.835
Igangværende arbejder for fremmed regning	11	0	3.963	134	252
		11.817	25.104	11.444	20.087
Tilgodehavender:					
Tilgodehavender fra salg		94.059	79.065	83.798	65.053
Tilgodehavender i dattervirksomheder		-	-	6.014	13.755
Andre tilgodehavender		947	8.970	476	8.308
Periodeafgrænsningsposter		3.130	1.788	2.696	1.457
		98.136	89.823	92.984	88.573
Likvide beholdninger		25.525	19.267	23.264	16.057
<b>Omsætningsaktiver ialt</b>		<b>135.478</b>	<b>134.194</b>	<b>127.692</b>	<b>124.717</b>
<b>AKTIVER IALT</b>		<b>270.279</b>	<b>276.135</b>	<b>291.643</b>	<b>295.829</b>



30. APRIL 1994

## Passiver

	Note	KONCERN		1.000 kr. MODERSELSKAB	
		1994	1993	1994	1993
Egenkapital:	12				
Aktiekapital		62.093	62.093	62.093	62.093
Overkurs ved emission		47	47	47	47
Opskrivningshænlæggelser		5.098	5.098	5.098	5.098
Dispositionsfond		0	53.472	0	53.472
Andre reserver		54.601	4.236	54.601	4.236
<b>Egenkapital ialt</b>		<b>121.839</b>	<b>124.946</b>	<b>121.839</b>	<b>124.946</b>
Hensættelser:					
Hensættelse til skat		0	7.896	0	7.896
		0	7.896	0	7.896
Langfristet gæld:	13				
Prioritetsgæld		63.861	63.580	63.861	63.580
Aktuel selskabsskat		0	354	0	354
		63.861	63.934	63.861	63.934
Kortfristet gæld:					
Prioritetsgæld		3.638	2.463	3.638	2.463
Gæld til leverandører		68.356	59.858	64.649	57.527
Gæld til dattervirksomheder		-	-	27.553	26.069
Forudbetaling fra kunder	11	286	0	0	0
Bankgæld		0	751	0	231
Aktuel selskabsskat		354	2.905	0	2.905
Periodeafgrænsningsposter		11.945	13.382	10.103	9.858
		84.579	79.359	105.943	99.053
<b>Gæld ialt</b>		<b>148.440</b>	<b>143.293</b>	<b>169.804</b>	<b>162.987</b>
<b>PASSIVER IALT</b>		<b>270.279</b>	<b>276.135</b>	<b>291.643</b>	<b>295.829</b>
Eventualforpligtelser og sikkerhedsstillelser	14				

# PENGESTRØMSANALYSE FOR KONCERNEN

	1.000 kr.	
	1993/94	1992/93
Driftens likviditetsvirkning:		
Årets resultat	(3.745)	(37.032)
Af- og nedskrivninger	15.235	17.703
Resultatandel i associeret virksomhed	(223)	
Skat uden likviditetsvirkning	843	(3.495)
Likviditetsvirkning fra årets resultat	12.110	(22.824)
Ændringer i varebeholdninger og igangværende arbejder		
Ændringer i tilgodehavender	(8.313)	39.687
Ændringer i gæld til leverandører	7.347	(20.758)
Ændringer i hensættelse til skat og skyldig skat	(11.473)	(3.230)
Ændring i arbejdskapital	848	18.280
Likviditetsvirkning fra driften	12.958	(4.544)
Investeringernes likviditetsvirkning:		
Investeret i bygninger	(112)	(332)
Investeret i maskiner og inventar mv.	(9.750)	(15.554)
Investeret i finansielle anlægsaktiver	(3.768)	(2.808)
Salg af anlægsaktiver	5.531	6.329
Likviditetsvirkning fra investeringer	(8.099)	(12.365)
Finansieringens likviditetsvirkning:		
Forskydning i rentebærende gæld	(751)	(3.104)
Valutakursregulering	694	1.193
Forskydning vedr. prioritetsgæld	1.456	(2.199)
Likviditetsvirkning fra finansiering	1.399	(4.110)
Årets likviditetsforskydning fra drift, investering og finansiering	6.258	(21.019)
Likvide beholdninger, primo	19.267	40.286
Likvide beholdninger, ultimo	25.525	19.267

# NOTER

Note	KONCERN		1.000 kr. MODERSELSKAB	
	1993/94	1992/93	1993/94	1992/93
<b>1. Nettoomsætning:</b>				
Af årets nettoomsætning har eksporten udgjort	61.233	60.474	38.823	41.657
<b>2. Lønninger incl. personaleudgifter:</b>				
Lønninger og gager	128.657	156.974	120.130	145.511
Pensionsbidrag	5.349	4.052	5.202	3.876
Sociale udgifter	1.937	2.219	332	118
Personaleudgifter iøvrigt	3.655	4.373	3.539	4.207
Overført til igangværende arbejder	(3.696)	(6.550)	(3.696)	(6.550)
	135.902	161.068	125.507	147.162
Det samlede vederlag til direktion incl. fratrædt direktør, samt bestyrelse har udgjort:				
Direktion	4.539	5.600	4.539	5.600
Bestyrelse	215	245	215	245
	4.754	5.845	4.754	5.845
Antal gennemsnitligt beskæftigede				
	385	468	362	441
Antal heltidsansatte ved regnskabsårets udløb				
	357	417	337	388
<b>3. Afskrivninger:</b>				
Indretning af lejede lokaler	166	291	100	116
Bygninger	2.632	2.627	2.632	2.627
Maskiner og inventar	10.061	12.189	9.599	11.081
Automobiler	1.065	1.430	1.036	1.402
Tab/(avance) ved salg af driftsmidler	37	(36)	(181)	(315)
	13.961	16.501	13.186	14.911
<b>4. Finansielle poster, netto:</b>				
Renteindtægter, pengeinstitutter mv.	2.113	4.035	1.945	3.692
Renteindtægter, dattervirksomheder	-	-	2.008	3.223
Finansielle indtægter	2.113	4.035	3.953	6.915
Renteudgifter, pengeinstitutter mv.	(273)	(5.883)	(236)	(1.067)
Valutakurstab	(643)	-	(430)	-
Renteudgifter, dattervirksomheder	-	-	(1.790)	(2.846)
Renteudgifter, prioritetsgæld	(6.738)	(6.994)	(6.738)	(6.994)
Finansielle udgifter	(7.654)	(12.877)	(9.194)	(10.907)
Finansielle poster netto	(5.541)	(8.842)	(5.241)	(3.992)

Note	KONCERN		1.000 kr. MODERSELSKAB	
	1993/94	1992/93	1993/94	1992/93
<b>5. Andel af resultat før skat i dattervirksomheder:</b>				
Supermax International A/S			(142)	399
Supermax Data A/S			1.367	1.922
Dansk Branche Data ApS			366	522
DDE Belgium N.V.			(1.210)	2.541
DDE Great Britain Ltd.			(3.221)	(5.203)
DDE Norge A/S			(831)	(1.248)
Dansk Data Elektronik S.A. (Spanien)			(324)	(5.267)
DDE Sverige AB			1.120	(3.112)
Dansk Data Elektronik Italia S.r.l.			(645)	(1.613)
Dansk Data Elektronik (New Zealand) Ltd.			(92)	(806)
Dansk Data Elektronik Portuguesa			(22)	0
			(3.634)	(11.865)
<b>6. Ekstraordinære poster:</b>				
Renter vedr. tilbagebetalt skat	755	0	755	0
Tab ved opsigelse af lejemål i Norge	(746)	0	0	0
Moms og licenser vedr. tidligere år	0	(2.623)	0	(2.623)
	9	(2.623)	755	(2.623)
<b>7. Selskabsskat:</b>				
Beregnet aktuel skat af årets forventede skattepligtige indtægt i ikke sambeskattede dattervirksomheder	0	354	0	354
Årets forskydning i hensættelse til skat	0	(3.854)	0	(3.854)
Tilbagebetalt selskabsskat vedr. tidligere år	(5.393)	0	(5.393)	0
Regulering af aktuel skat vedr. tidligere år	(108)	5	(108)	5
Royalty skat i udlandet	1.161	321	1.161	321
	(4.340)	(3.174)	(4.340)	(3.174)
Betalt selskabsskat i regnskabsåret, netto (tilbagebetalt)	(1.917)	3.230	(1.917)	3.230

Der påhviler ikke koncernen latent skat.

Note	KONCERN		1.000 kr. MODERSELSKAB	
	Indretning af lejede lokaler	Deposita	Indretning af lejede lokaler	Deposita
<b>8. Immaterielle anlægsaktiver:</b>				
Anskaffelsessum 1/5 1993	3.044	480	2.220	343
Valutakursregulering	18	(3)	0	0
Årets tilgang	18	100	0	18
Afgang til anskaffelsessum	(1.414)	(190)	(1.399)	(189)
	1.666	387	821	172
Afskrivninger 1/5 1993	2.393	0	1.829	0
Valutakursregulering	13	0	0	0
Årets afskrivninger	166	0	100	0
Afskrivninger vedr. afgang	(1.402)	0	(1.399)	0
Afskrivninger 30/4 1994	1.170	0	530	0
Regnskabsmæssig værdi 30/4 1994	496	387	291	172

	Grunde og Bygninger	Maskiner og inventar	Grunde og bygninger	Maskiner og inventar
<b>9. Materielle anlægsaktiver:</b>				
Anskaffelsessum 1/5 1993	121.503	100.686	121.503	94.279
Valutakursregulering	0	184	0	0
Årets tilgang	112	9.428	112	8.560
Afgang til anskaffelsessum	0	(10.122)	0	(8.209)
Anskaffelsessum 30/4 1994	121.615	100.176	121.615	94.630
Opskrivninger 1/5 1993	5.098	0	5.098	0
Opskrivninger ialt	5.098	0	5.098	0
Afskrivninger 1/5 1993	13.194	76.959	13.194	71.570
Valutakursregulering	0	131	0	0
Årets afskrivninger	2.632	10.061	2.632	9.599
Afskrivninger vedr. afgang	0	(4.879)	0	(3.672)
Afskrivninger 30/4 1994	15.826	82.272	15.826	77.497
Regnskabsmæssig værdi 30/4 1994	110.887	17.904	110.887	17.133

#### Ejendomsvurdering:

Offentlig vurdering til kontant ejendomsværdi pr. 1/1 1994 udgør 78.661 t.kr.

Ikke vurderede ejendomme i udlandet er værdiansat til anskaffelsessum 2,3 mio. kr.

Note	1.000 kr.	
	KONCERN Automobiler	MODERSELSKAB Automobiler
<b>9. Materielle anlægsaktiver <i>fortsat</i>:</b>		
Anskaffelsessum 1/5 1993	6.735	6.621
Valutakursregulering	4	0
Årets tilgang	204	204
Afgang til anskaffelsessum	(3.778)	(3.778)
Anskaffelsessum 30/4 1994	3.165	3.047
Afskrivninger 1/5 1993	4.665	4.608
Valutakursregulering	3	0
Årets afskrivninger	1.065	1.036
Afskrivninger vedr. afgang	(3.372)	(3.372)
Afskrivninger 30/4 1994	2.361	2.272
Regnskabsmæssig værdi 30/4 1994	804	775

	Kapitalandele i datter- virksomheder	Kapitalandele i associerede virksomheder	Værdipapirer og kapital- andele
<b>10. Finansielle anlægsaktiver i moderselskab:</b>			
Anskaffelsessum 1/5 1993	89.135	0	2.808
Årets tilgang	0	2.806	962
Anskaffelsessum 30/4 1994	89.135	2.806	3.770
Op- og nedskrivninger 1/5 1993	(58.492)	0	(1.202)
Årets op- og nedskrivninger	(273)	223	(1.274)
Op- og nedskrivninger 30/4 1994	(58.765)	223	(2.476)
Regnskabsmæssig værdi 30/4 1994	30.370	3.029	1.294

Tilgang på værdipapirer og kapitalandele vedrører investering i en minoritetspost i en tysk virksomhed. Investeringen er nedskrevet til 0 kr. pr. 30. april 1994.

Tilgang på kapitalandele i associerede virksomheder vedrører DDE/ORG Systems Ltd., Indien.

Note	Ejerandel %	Kapital i 1.000 enheder	Andel af resultat før skal	1 .000 kr. Egenkapital i dattervirksomhed
<b>10. Finansielle anlægsaktiver i moderselskab fortsat:</b>				
Dattervirksomheder:				
Supermax International A/S	100	500 DKK	(142)	625
Supermax Data A/S	100	1.500 DKK	1.367	21.146
Dansk Branche Data ApS	100	1.500 DKK	366	5.747
DDE Belgium N.V.	92,2	76.710 BEF	(1.210)	2.653
DDE Great Britain Ltd.	100	1.300 GBP	(3.221)	(9.612)
DDE Norge A/S	100	5.130 NOK	(831)	(2.934)
Dansk Data Elektronik S.A. (Spanien)	100	44.500 ESB	(324)	(8.023)
DDE Sverige AB	100	100 SEK	1.120	824
Dansk Data Elektronik Italia S.r.l.	99,9	20.000 ITL	(645)	183
Dansk Data Elektronik (New Zealand) Ltd.	100	600 NZD	(92)	362
Dansk Data Elektronik Portuguesa	99	2.000 PTE	(22)	54
			(3.634)	11.025

Eliminering af intern avance, varebeholdning og driftsmidler (2.307)

Andel af indre værdi efter fradrag af intern avance ialt 8.718

Andel af indre værdi efter fradrag af intern avance er regnskabsmæssigt fordelt således:  
 Kapitalandele i dattervirksomheder med positiv egenkapital 30.370

Dattervirksomheder med negativ egenkapital:  
 Modregnet i tilgodehavender vedr. dattervirksomheder (21.652)  
8.718

Den 100% ejede dattervirksomhed Supermax International A/S ejer herudover 7,8% af kapitalen i DDE Belgium N.V., 0,1% af kapitalen i Dansk Data Elektronik Italia S.r.l. og 1% af kapitalen i Dansk Data Elektronik Portuguesa.

Associerede virksomheder:	Ejerandel	Kapital	Andel af resultat før skat	Andel af egenkapital i associeret virksomhed
DDE/ORG Systems Ltd., Indien	26%	50 mio. INR	223	3.029

1.000 kr.

Note	KONCERN	MODERSELSKAB
11. Igangværende arbejder for fremmed regning:		
Medgåede omkostninger	13.277	12.021
À conto avance	15.812	5.469
	29.089	17.490
À conto faktureret	(29.375)	(17.356)
	(286)	134
Overført til forudbetalinger fra kunder	286	0
Regnskabsmæssig værdi 30/4 1994	0	134

Note	Aktie kapital	Overkurs ved emission	Opskrivningshæggelse	Reserver	I alt
12. Egenkapital:					
Saldo 1/5 1993	62.093	47	5.098	57.708	124.946
Kursregulering af dattervirksomheder, egenkapital primo				638	638
Årets resultat				(3.745)	(3.745)
Saldo 30/4 1994	62.093	47	5.098	54.601	121.839
Aktiekapital					
Selskabets aktiekapital består af:				1994	1993
A-aktier: 12 stk. á 1.000.000 kr.				12.000	12.000
B-aktier: 500.930 stk. á 100 kr.				50.093	50.093
				62.093	62.093
Dispositionsfond:					
Saldo 1/5				53.472	53.472
Overført til andre reserver				(53.472)	0
				0	53.472
Andre reserver:					
Saldo pr. 1/5				4.236	41.033
Overført fra dispositionsfond				53.472	0
Kursregulering af primo egenkapital i dattervirksomheder				638	235
Anvendt til dækning af underskud				(3.745)	(37.032)
Saldo pr. 30/4				54.601	4.236



Note

13. Langfristet gæld:

Af den samlede langfristede gæld på 63.861 t.kr. forfalder 49.987 t.kr. efter 5 år.

14. Eventualforpligtelser og sikkerhedsstillelser:

Moderselskabet har indgået 4 huslejekontrakter. Den samlede restleje udgør ca. 4,2 mio. kr.  
Koncernen har indgået huslejekontrakter, hvor den samlede husleje udgør ca. 7,8 mio. kr.

Moderselskabet har afgivet garantier for 8.941 t.kr., der fordeler sig således:

Dattervirksomheder	1.101 t.kr.
Kunder	7.840 t.kr.

Der er i regnskabsåret leaset automobiler. De maksimale leasingforpligtelser udgør ca. 1,7 mio. kr. i moderselskabet og ca. 2,8 mio. kr. i koncernen.

Der er ikke afgivet yderligere garantier i koncernen.

Tilbagetrædelseserklæring er afgivet overfor følgende dattervirksomheder:

DDE Great Britain Ltd.  
DDE Norge A/S

København, den 16. juni 1994

## **DIREKTION:**

Claus Erik Christoffersen  
Ole Lading

## **BESTYRELSE:**

Poul Laurits Hansen  
Erik Christoffersen  
Knud Arne Nielsen  
Eggert Schrøder  
Lars Skiveren

---

## **REVISIONSPÅTEGNING:**

Vi har revideret årsregnskabet og koncernregnskabet 1993/94 for Dansk Data Elektronik A/S. Revisionen er udført i overensstemmelse med almindeligt anerkendte revisionsprincipper og har omfattet de revisionshandlinger, som vi har anset for nødvendige.

Årsregnskabet for moderselskabet og koncernen er aflagt i overensstemmelse med lovgivningens og vedtægternes krav til regnskabsafklæggelse og giver efter vor opfattelse et retvisende billede af aktiver og passiver, den økonomiske stilling samt resultatet.

København, den 16. juni 1994

SCHØBEL & MARHOLT  
REVISIONSAKTIESELSKAB

P. J. AARUP

Bent Hansen, Britta Fladeland Iversen  
statsautoriserede revisorer

Henning Lund Thomsen, Ove Frederiksen  
statsautoriserede revisorer



Dansk Data Elektronik A/S  
Herlev Hovedgade 199  
2730 Herlev, Danmark

Telefon: 42 84 50 11  
Telex: 35258 dde dk  
Telefax: 42 84 52 20