

nyhedsbrev

Dansk Data Elektronik a/s



DECEMBER
1988



DDE's stiftere foran indgangen til det nye hovedsæde i Herlev. Fra venstre ses Ole Lading, Knud Arne Nielsen, Tom Hertz og Claus Erik Christoffersen.

indhold

NYT OM DDE

Indvielse af DDE's nye hovedsæde	1
Med Supermax Ravel til OL i Seoul	2
Efterårets udstillinger	4
Stor luftbåren dansker	4
Monberg & Thorsen vælger Supermax	5
DDE i Silkeborg flytter	5
Handelsskolerne udbygger	6
GMI-data satser internationalt	6
APEX-kurser for læger	7
DDE's kursusoversigt	7

EKSPORT:

Sidste nyt fra Holland	8
Sidste nyt fra Thailand	8

SUPERMAX NYHEDER

Forøgelse af Supermax's ydeevne	9
Beskyttelse af investering	9
Datasikkerhed	9
Terminal med hvid baggrund	9
DIOC 3, ny disk I/O kontrolenhed	9
Ny back-up enhed	9
DDE introducerer DataFlex	9
MR-PAS personaleadministration	10
Oracle®-regnearksprodukt	10
Nyt DDE logsystem	10

NYE ANSIGTER I DDE . 11

Udgiver: Dansk Data Elektronik A/S
 Redaktør: Mogens Nielsen
 Tryksted: Tekst og Tryk a/s, Vedbæk

Nyt skræddersyet hovedsæde indviet i Herlev

Festlig indvielse af DDE's nye hovedkvarter på Vesterlundvej.

Den 31. august kunne DDE indvies sit nye og hårdt tiltrængte hovedsæde på Vesterlundvej 14 i Herlev. Under overværelse af over 300 gæster holdt undervisnings- og forskningsminister Bertel Haarder indvielsestalen.

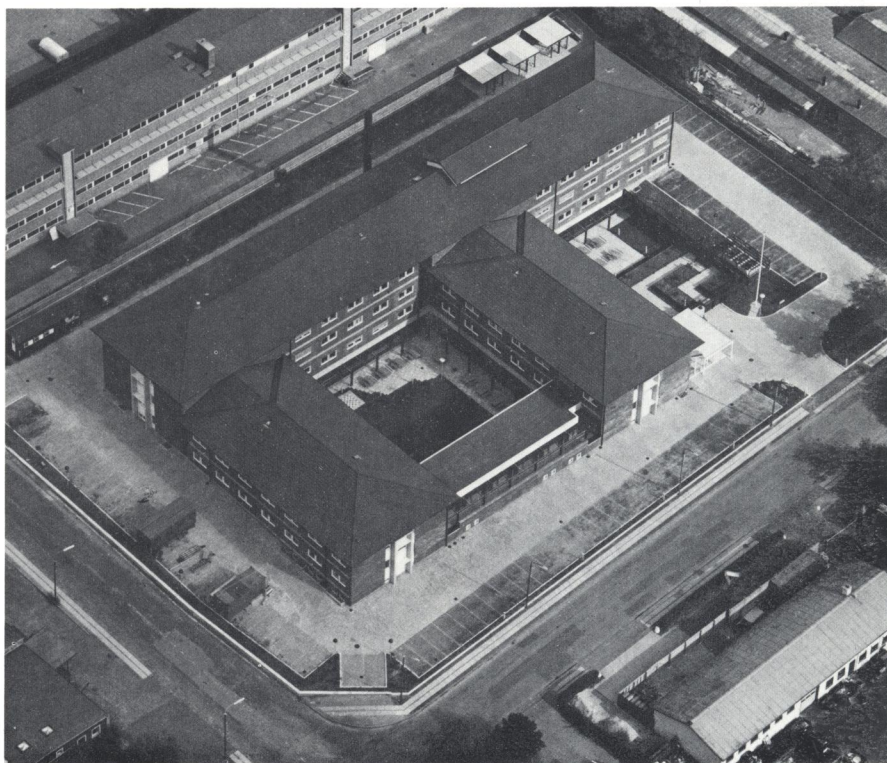
»DDE er realiseringen af, hvad man kunne kalde den danske drøm, nemlig at et lille firma oplever fremgang, vækst og øget produktion og eksport. DDE står for Dansk Data Elektronik, men kunne med rette også betyde *den danske elite*«, sagde ministeren, som samtidig kunne oplyse, at der idag står 3741 skærmarbejdspladser på danske handelsskoler - de 2960 er leveret af DDE. Desuden har de 110 erhvervsskoler herhjemme alle Supermax-datamater, »og de er ikke anskaffet, fordi vi bare valgte at købe dansk, men fordi de er konkurrencedygtige edb-produkter« understregede ministeren.

9000 m² fornuftsbyggeri

Da byggeriet startede, lød opgaven på at opføre et godt og fornuftigt byggeri, som kunne danne rammen om DDE's fortsatte ekspansion. Byggeriet skulle ikke være et prestige-projekt men et godt og funktionelt byggeri, hvori alle medarbejdere - fordelt på 3 forskellige adresser i Herlev - kunne samles under een hat. Samtidig skulle det ikke rokke ved DDE's principper om at drive virksomhed, hvor grundlaget er en god og sund økonomi.

Projektet er udarbejdet af arkitekt Ole Zøllner og rådgivende ingeniør Bent Almskou. - A. Jespersen og Søn har haft totalentreprisen.

11 måneder gik der fra det første spadestik blev taget, til det nye dejlige hus stod klar til indvielse. Resultatet er blevet et smukt »firlænget« rødstenshus med rødt tegltag, hvor de enkelte længer har 2 eller 3 etager. Godt 9000 m² incl. kælder- og luftsrums er nu invaderet af glade medarbejdere. Et fuldautomatisk køle- og ventilationsanlæg sørger for en behagelig temperatur og frisk luft i alle husets 23.700 m³. Opvarmningen sker ved naturgas. Der



DDE's nye bygning under opførelse.



Det smukke eksterieur med terrasseformet haveanlæg i forbindelse med kantinen.

er anlagt atriumgård og terrasseformet haveanlæg i forbindelse med kantinen, så frokosten kan nydes i smukke omgivelser under åben himmel.

Også kunstnerisk prøver vi at være på forkant med udviklingen. Helle Bernt, leder af Sophienholm, har formidlet kontakten til nogle af Danmarks mest moderne kunstnere, som har udsmykket lokalerne med mange spændende værker.

Den totale pris beløber sig til 55 mill., og det indbefatter alt, også u-



Undervisnings- og forskningsminister Bertel Haarder bydes velkommen af DDE's administrerende direktør Claus Erik Christoffersen.

dendørsbeplantning, fliseareal, kantineindretning, sikkerhedsanlæg, internt netværk, solafskærmning m.m. Det skulle give en kvadratmeterpris på godt kr. 6.000. Til sammenligning er m²-prisen på et parcelhus ca. kr. 10.000. Hvis man beregner en årlig husleje kommer den til at ligge på ca. kr. 700 pr. m², som må siges at være rimelig for et skræddersyet hovedsæde.

Plads til udvidelse

Den nye bygning vil i første omgang huse 260 medarbejdere, og der er ialt mulighed for at få plads til 300-350. Endvidere er der plads til at afholde præsentationer af nye produkter, forhandleruger, generalforsamlinger og større interne møder, som alle tidligere har måtte holdes ude i byen til den pris, det nu engang koster.

Kurser på Herlev Hovedgade

Den hidtidige adresse på Herlev Hovedgade 199 bibeholdes som DDE's officielle adresse. Bygningen, som før var hovedsædet, vil nu blive ombygget og benyttet til firmaets omfattende kursusaktiviteter. Der vil desuden blive plads til mødelokaler. □

Med Supermax Ravel til OL i Seoul

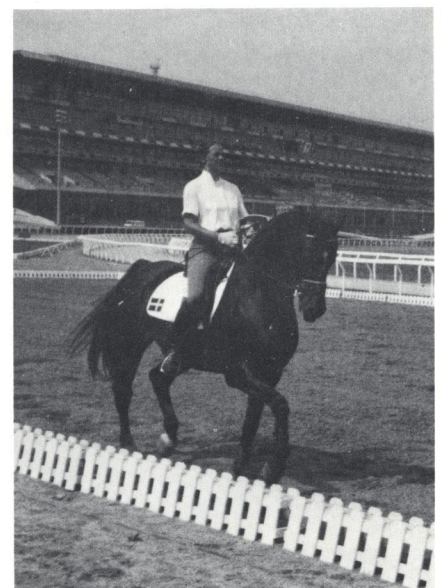
Læserbrev fra vor regerende verdensmester Anne Grethe Tørnblad, som deltog i dressurridning ved de olympiske lege.

For enhver idrætsudøver er det at komme med til de olympiske lege noget af det største, man kan opnå.

Jeg var derfor meget glad, da jeg blev udtaget til at repræsentere Danmark ved OL i Seoul. Det var helt fantastisk at Supermax Ravel, som jeg kun havde redet i de svære Grand Prix-programmer siden marts 1988, allerede kunne blive kvalificeret til at deltage.

Men navnet Supermax forpligter jo, så han gjorde sit bedste og nåede da også med til OL. For en ung hest, der ikke er vant til at rejse lange ture, kunne rejsen til Seoul måske skabe problemer.

Supermax skulle flyve sammen med ca. 50 europæiske heste via Moskva til Seoul med Lufthansa. Turen til Frankfurt blev foretaget sammen med hestene Diplomat og Le Fiere med bil. Inden flyafgangen hvilede hestene på en gård udenfor Frankfurt i ca. 12 timer. Med på flyturen var dyrlæge Sønnichsen og Gerd Oxholm som hestepasser. Hestene var således i de bedste hænder under flyturen.



Anne Grethe Tørnblad træner Supermax Ravel på ridestadion i Seoul.

Vi ryttere rejste sammen med de øvrige danske OL-deltagere samme dag, hestene blev sendt fra Danmark. Vi var heldigvis fremme i Seoul nogle timer før hestene, således at vi kunne modtage dem.

Supermax kom godt frem, han havde rejst fint og virkede frisk og sund. De første dage måtte han opholde sig i en karantænestald, hvor vi dog kunne besøge ham og motionere ham en smule udenfor staldbygningen. Blodprøver blev taget og checket. Alt var i den skønneste orden, og vi kunne påbegynde forberedelserne til konkurrencen. Rideanlægget var meget flot og imponerende. Der var gode stalde og ikke mindre end 7 træningsbaner, ridehus og en galopbane, hvor vi kunne træne.

Selve konkurrencen skulle finde sted på den samme bane som ridebanespringningen foran ca. 25.000 tilskuerpladser og fjernsynsreportere fra hele verden.

Supermax Ravel trivedes fint, og træningen gik så godt, at mine forventninger til resultatet steg gradvist. Hjemmefra ville jeg være glad for points på niveau med resultatet ved DM, men jeg må indrømme, at Supermax gik så godt i træningen, at tanken om en finaleplads begyndte at blive realistisk.

Inden vi nåede så langt som til selve konkurrencen, skulle jeg opleve den store ære at blive udpeget til fanebærer for det danske hold. Jeg blev spurgt under flyturen til Seoul, om jeg ville. Naturligvis sagde jeg ja.

Da der skulle trænes indmarch med fanebærerkollegerne fra de andre lande, var der desværre også træning på opvisningsbanen i dressur. Vi fik kun lejlighed til at ride på denne bane een gang inden konkurrencen. Jeg måtte derfor vælge at træne ridning fremfor at øve mig med fanen. Heldigvis var der jo en hel del andre fanebærere, der kunne fortælle mig, hvad der skulle ske.

Åbningshøjtideligheden gik heldigvis godt, og det danske hold med mig i spidsen kom ind på det store stadion præcis til tiden. Det var en helt speciel følelse som re-



Anne Grethe Tørnblad som fanebærer i spidsen for det danske OL-hold under indmarchen.

præsentanter for Danmark at komme ind på stadion med ca. 100.000 tilskuere og 10.000 sportsfolk. Man har tillige tid til at se og opleve det hele. Det er lidt anderledes, når man selv er i konkurrence, hvor man koncentrerer sig så meget om opgaven, at publikum og miljøet omkring een kommer på afstand og faktisk glemmes.

Selve konkurrencerne foregår på samme måde som ved de store mesterskaber med den undtagelse, at ved OL er der ingen opvarmingsklasse forud for den afgørende konkurrence.

Forskellen mellem et VM og et OL ligger mere i, at ved OL bor og lever man sammen med sportsfolk fra samtlige sportsgrene og nationer. Det giver en meget spændende og international atmosfære. Man kommer i kontakt med folk fra alle mulige lande i madkøen, og når man bytter OL-nåle. Vi var udstyret med ca. 25 danske OL-flag med de olympiske ringe, som vi kunne

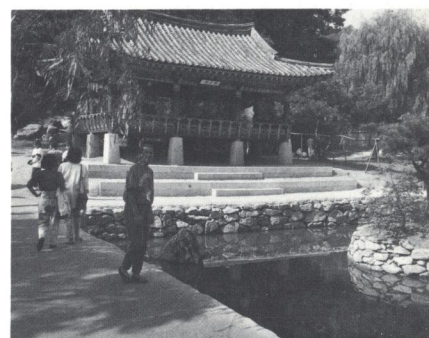
Anne Grethe Tørnblad som fanebærer i spidsen for det danske OL-hold under indmarchen.

bruge som bytteobjekter. Man lærer efterhånden at samle på de »rigtige« og sjældne nåle og koldt afvise diverse reklamenåle og »uautoriserede« nationsnåle. Vore danske flag var i god kurs, og vi var derfor interessante at komme i kontakt med for andre samlere.

Hver dag kørte vi ca. 1/2 time i bus til ridestadion, hvor vi trænede og kiggede på konkurrenterne. Vi kom da også til at se military, ridebanespringning og femkampsridning. Enkelte dage havde vi også tid til at se anden sport som f.eks. svømning, gymnastik og atletik. Endelig nåede vi da også at se lidt af Seoul og handle lidt tøj og lædervarer.

Konkurrencen strakte sig over to dage, da der var ialt 54 deltagere. Jeg startede allerede som nummer 11 - altså første dag. Supermax Ravel gik godt og opførte sig artigt. Desværre mistede jeg nogle vigtige points i nogle af øvelserne. Nogle småfejl, der snarere skyldtes mangel på rutine end manglende vilje og evner, gjorde at jeg »kun« fik 1263 points. Jeg skriver »kun«, selv om pointtallet var det højeste, Supermax endnu har opnået. Hesten gik virkelig godt i Seoul og kunne ligeså godt havde fået de 30 points mere, der skulle til for at nå en finaleplads. Konkurrencen er hård, men jeg er sikker på, at Supermax Ravel hører til blandt de bedste, og resultaterne skal nok komme - om ikke før, så ved de næste olympiske lege i Barcelona. □

På tempeltur i det nordlige Seoul.





Efterårets store udstillingsaktiviteter

DDE på Herningmessen

I september deltog vi i HI'88 - »Byggeriets fagmesse« i Herninghallerne. Den omfattende messe var delt op i mindre sektioner, hvor DDE udstillede i sektionen »Computer & Kontor« i samarbejde med vore 2 store Supermaxforhandlere *Schilling* og *Dansk System Teknik*. Udstillingen blev besøgt af godt 74.000 personer.

Supermax-løsninger

DDE viste Supermax-løsninger for bl.a. bygningsvedligehold, for-
eningsystem, systemet for den praktiserende læge (APEX) samt brancheløsning (specielt for radio og tv-branchen).

DDE på ISWA'88 i Bella Center

ISWA 88 (5th International Solid Waste Exhibition and Conference) omfatter både udstilling og konference. DDE deltog i udstillingen under temaet »Supermax solution for Waste Management« med løsninger for administration og processtyring af affaldsværker. Udstillingen blev besøgt af ca. 7000 fagfolk og journalister fra hele verden.

DDE's stand på Kontor & Data i Bella Center.

Kontor & Data '88 i Bella Center

Årets største DDE-udstilling - nemlig Kontor & Data i Bella Centret - løb af stabelen den 28. september.

Standopbygning og design fulgte - ligesom på de øvrige udstillinger - vor efterhånden velkendte farve- og designlinje med de blå og grønne striber. Både stand og udstilling må endnu engang betegnes som yderst vellykket.

Nyheder og løsninger på K&D '88

På standen vises og demonstreres en række nyheder og løsninger - alle naturligvis baseret på Supermax datamater:

Kontor- og økonomisystemer, foreningssystemer, FIKS, budget- og regnskabssystemer, advokatsystem, informationssøgning, bibliotekssystemer, kommune-løsninger, bygningsvedligehold-system, system for praktiserende læger (APEX), undervisningssystemer, studieadministration, CAD/CAM til elektronik og mekanik, Unix udviklings- og 4. generationsværktøjer m.m.

Desuden deltog den nye division i DDE, *GMI-data*, med »EuroMax V« - det professionelle publishing-system til avis- og bladbranchen.

Kontor & Data er en hel-uges udstilling, der sluttede den 5. oktober med ialt 80.179 besøgende.

Stor luftbåren dansker

DDE's tro følgesvend og maskot »the great dane« - kendt fra de sidste års annoncer og udstillinger - er nu som model i flamingo og gibs blevet rejsende repræsentant for Dansk Data Elektronik.

Hunden rejste i sommer til Schweiz til vor lokale mellemforhandler i Bern, Sohard AG, som bl.a. skulle bruge den til en fotooptagelse.

Hunden, som er 1,40 m høj og uhyre skrøbelig, blev emballeret i en kolossal pakke dobbelt så stor som hunden selv. Den kørte i bil til lufthavnen - blev så kantet ind i en DHL-maskine til Bruxelles, hvor den skiftede maskine til Basel.

Det schweiziske toldvæsens interesse for kolossen var så stor, at det stakkels dyr blev klædt af til skindet, men vor imponerende Grand Danois ankom stands-mæssigt (og hel) i bil fra Basel til modtageren i Bern. Fint transportarbejde fra DHL Worldwide Express.



DDE's Grand Danois er et flot symbol for Supermax - den store dansker i databranchen - her på vej til lufthavnen.

Monberg & Thorsen vælger DDE's Supermax til ny EDB-løsning

Efter en grundigt gennemført udbudsforretning blandt 10 af de førende edb-leverandører har ingeniør- og entreprenørfirmaet Monberg & Thorsen valgt DDE som leverandør af virksomhedens fremtidige edb-løsning.

Den valgte løsning skal understøtte ca. 90 terminaler og PC'er og består af 5 Supermax datamater med de nye Motorola 68030 processorer. Der er således tale om et moderne distribueret system, idet datamaterne skal installeres i Monberg & Thorsens 5 divisioner for forskellige steder i Danmark.

Til løsningen er valgt økonomisystemet ES4, der leveres af FLS data A/S. ES4, som er et nyt standard/ramme-system baseret på 4.-generations-værktøjet og relationsdatabasen ORACLE®, er valgt som den økonomiløsning på markedet, der bedst indfrier regnskabsafdelingernes krav.

De generelle krav, Monberg & Thorsen stiller til den nye edb-løsning, er anvendelse af moderne programmell- og materiel-teknologi samt overholdelse af standarder. Disse krav opfyldes fuldtud af DDE's Supermax datamatserie med UNIX®-baseret operativsystem



Ved underskrivelsen af kontrakten på levering af DDE's Supermax datamater til Monberg & Thorsen ses her siddende fra venstre: Adm. direktør Claus Erik Christoffersen, DDE, finansdirektør Erik Søndergaard, MT, edb-chef Ole Birk Wulff, MT og adm. direktør Niels Chr. Myrup, FLS data, samt stående fra venstre: salgschef Søren Steenberg, DDE, salgschef Børge Heidegaard, DDE og system- og marketingchef Ole Ploug Sørensen, FLS data.

og databasesystemet ORACLE. Endvidere opfylder de valgte datamater Monberg & Thorsens behov for integration af virksomhedens mange PC'er, idet disse tilsluttes via lokalnet.

Afgørende for Monberg & Thorsens valg af DDE's Supermax datamater er bl.a. disses meget høje grad af modularitet, hvorved alle divisioner kan få en datamat, der præcis passer i størrelse, og som senere kan udbygges simpelt og økonomisk i stedet for at skulle ud-

skiftes. Endvidere har pris/ydelsesforholdet spillet en væsentlig rolle i afgørelsen. Den valgte løsning er her klart den mest konkurrencedygtige af samtlige tilbudte løsninger.

»Med underskrivelse af den nye edb-kontrakt med DDE er Monberg & Thorsen blevet godt rustet til at møde de udfordringer, vi står overfor i de kommende år« udtaler Monberg & Thorsens edb-chef Ole Birk Wulff.

□

DDE i Silkeborg udvider og flytter

Også i Silkeborg har DDE sprængt rammerne, så det har været nødvendigt at flytte til nye og større lokaler. De voksende aktiviteter gjorde lokalerne på Tietgensvej for trange og uhensigtsmæssige.

Den 4. november flyttede serviceafdelingen til Bohrsvej, til en ny 400 m² stor bygning - opført i rød/gule flammede sten og med tegltag i umbra. Vindues- og dørpartier er holdt i hvidt. Bygningen er opført i spændende arkitektur i vinkelform med forskudt tagkonstruktion.

De nye lokaler er store og lyse med en flexibel indretning af både

den enkelte medarbejders arbejdsplads og fællesarealer. Der er god plads til udenomsfaciliteter såsom maskinrum, kontor, mødelokale og thekøkken. Kantinen, som også rummer et lille bibliotek, er indrettet på en sådan måde, at den også kan fungere som kursuslokale ved afholdelse af interne teknikerkurser.

DDE har lejet bygningen af Konsulent- og Byggeselskabet KONBYG, som har stået for det samlede byggeprojekt.

Adressen er nu Bohrsvej 5, 8600 Silkeborg.

□



DDE's nye bygning under opførelse.

De danske Handelsskoler udbygger

Af Bjarne Rasmussen, DDE

I dette efterår udbygges handelsskolernes Supermax-anlæg, således at samtlige mere end 100 anlæg nu alle er udstyret med processorer af typen MC68020 og 6 Mbyte modulært RAM-lager pr. hovedprocessor (MCU). I anledning af denne udbygning, er det på sin plads at opridsse baggrunden for denne, den seneste af en række udbygninger.

Dansk Data Elektronik A/S har en markedsandel på ca. 85% af EDB-udstyret til undervisningen på handelsskolerne.

De første anskaffelser til handelsskolerne blev foretaget i 1980-81. Et antal SPC/1 anlæg blev taget i brug til undervisning i ETB (elektronisk tekstbehandling) og til programmering i COMAL 80. På dette tidspunkt var SPC/1 enestående som ægte flerbruger mikrodatamat. SPC/1 benytter det af DDE udviklede flerbruger operativsystem MIKADOS, et unikt operativsystem for en mikrodatamat. Som udviklingen er skredet frem, har der - i handelsskolen som andre steder i verden - vist sig et stigende behov for kraftigere maskinel og for standardiseret programmel, der kan afvikles under et standardoperativsystem.

Supermax på handelsskolerne

DDE viste sig i 1984 i stand til at imødekomme dette behov med den nyudviklede Supermax datamat. Som den ekstremt modulære datamat den er, kan Supermax uden videre tilpasses både små og store handelsskoler. Eksakt samme programmel afvikles under eksakt samme operativsystem på Supermax datamater af vidt forskellig størrelse. Der installeredes Supermax anlæg med fra 6 til 30 arbejdspladser under standardoperativsystemet UNIX III fra AT&T. Både af handelsskolerne og af DDE blev der gjort en kæmpeindsats for at få denne massive indførelse af både

nyt udstyr og nyt programmel til at fungere tilfredsstillende. Det skal understreges at samarbejdet mellem leverandør og brugere, har spillet en hovedrolle i dette forløb.

Den Supermax som i 1984 stod på handelsskolerne ligner kun i det ydre dagens Supermax. I 1984 benyttedes udelukkende 10 MHz MC68000 processorer uden instruktionscache. Internt lager kunne kun ved særlige kunstgreb deles mellem brugere, der afviklede samme program. Diskcontrolleren var uden cache, og der var ingen swapmekanisme. Den tids Supermax var ikke desto mindre efter tidens forhold en moderne og kraftig »supermikro«, og den samlede maskinbestand repræsenterede allerede dengang en betragtelig investering fra undervisningsministeriets side.

Investeringer beskyttes

Det har derfor været en stor glæde for DDE, at kunne beskytte denne investering fra kundens side ved hele tiden at kunne opgradere de eksisterende moduler og tilføje nyudviklede enheder efter behov. På den måde har Supermax kunnet følge med den teknologiske udvikling på både maskinel og programmel. Skolernes udstyr afvikler idag ganske kraftige applikationer i mangebruger situationer. Det modulære koncept i Supermax har muliggjort en stadig tilpasning til et voksende udstyrsbehov, en tilpasning der hele tiden har været både kvantitativ og kvalitativ. De beløb der i den forløbne tid er investeret i udbygning af eksisterende anlæg er meget begrænsede i forhold til tilpasninger foretaget ved traditionel udskiftning og nyanskaffelser af EDB-udstyr.

Dagens operativsystem er UNIX system V.3.1, processorerne er 20 MHz MC68020 med instruktionscache og aritmetrisk co-processor samt lynhurtig lagertilgang via en 32-bit bus. RAM-lageret som netop i denne tid udbygges til 6 Mbyte pr. MCU kan uden videre udbygges til 16 Mbyte pr. MCU. Diskcontrollerne er for tiden den 8085 baserede DIOC2 med cache. Næste genera-

tion af maskinel har som bekendt allerede set dagens lys i form af DDE's MC68030 baserede MCU og den lynhurtige DIOC3.

De fleste undervisningsanlæg har implementeret Supermax Lokalanlæg med et antal (6-64) PC-arbejdspladser. Det har været vigtigt for skolerne at kunne tilbyde undervisning også i MS-DOS baseret programmel, og det har været en tilfredsstillende løsning for DDE at kunne stille en løsning til rådighed, hvor skolerne kan afvikle DOS programmel under håndterlige former og med udnyttelse af det maskinel, der allerede er anskaffet i form af Supermax anlæg.

Med håbet om et fortsat frugtbart samarbejde mellem de danske handelsskoler og Dansk Data Elektronik A/S, ønskes skolerne tillykke med den flotte standard, der er en realitet efter denne seneste udbygning.

□

GMI-data satser internationalt



GMI-data i Vejle, DDE's division for grafiske systemer, har indgået forhandleraftaler om markedsføring af det Supermax-baserede EuroMax V-system til den grafiske branche i en række lande. Det oprindeligt reaktionelle system, er nu udviklet til at dække hele den grafiske produktion fra tekstindskrivning over produktionsstyring til færdig sats. Systemet kan desuden integreres med et system til aflæsning og behandling af logoer, samt et tegnesystem til brug for design af illustrationer.

GMI's EuroMax V system markedsføres nu i Norge, Holland, Italien, Sverige, Finland, Belgien, England og New Zealand.

□

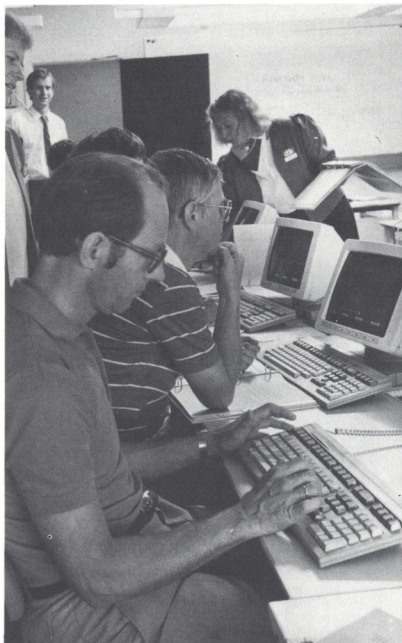
Læger og praksissekretærer på EDB-kursus

Weekendkurser i det DDE-udviklede lægesystem APEX er blevet populære. Kurserne afvikles af Dansk Lægeseekretærforening/HK i samarbejde med Praktiserende Lægers Organisation og Dansk Data Elektronik på HK Modul Data-centrene.

De første omkring 50 læger og lægesekretærer har nu deltaget i kurserne. Kursisterne lærer at arbejde med datasystemet APEX, der er udviklet specielt til lægepraksis. Kurserne har fundet sted i Svendborg, Slagelse, Århus, Rønne, København. Også i Holstebro, Ålborg og Åbenrå vil der blive afholdt kurser i dette efterår.

De fleste steder er der fyldt op på holdene, og i enkelte byer endda flere tilmeldte end de 12, der er plads til. Hovedparten af deltagerne

er praksissekretærer. Dertil kommer 3-4 læger på hvert hold, hvor også sygeplejersker og laboranter fra praksis kan deltage.



Flittige elever på APEX-kursus.

Hvad er APEX

I dag arbejder 40 læger med APEX, Almen Praksis EDB-system, som er et dansk system, skræddersyet til danske læger. Det er udviklet af DDE til Praktiserende Lægers Organisation PLO. APEX-systemet kører på Supermax datamaten.

APEX er modulopbygget

APEX indeholder moduler, der kan styre alle relevante administrative rutiner som f.eks. receptskrivning, tidsbestilling, patientregister, journalvedligeholdelse og meget mere. Det giver bedre overblik, forenklet sygesikringsregnskab og større sikkerhed ved medicinordinationer - kort sagt mindre rutinearbejde og mere tid til patientbehandlingen.

APEX er et meget brugervenligt dansk system. Både systemet og brugervejledningen er udformet på dansk og betjener sig af lægers fagsprog i alle funktioner.

□

Kurser i december 1988

- 1.-2. Supermax Tekst Udvidet (Århus)
- 5. Supermax Tekst-opfriskning
- 5.-7. Supermax UNIX for programmører (Århus)
- 6.-7. Supermax Systemadministration
- 8.-9. Supermax ORACLE SQL*Forms
- 9. Supermax Tekst-opfølgning
- 12.-13. Supermax UNIX Grundlæggende
- 12.-13. C/UNIX interface
- 12.-14. Supermax Tekst Grundlæggende
- 14.-15. Supermax Tekst Udvidet

Kurser i januar 1989

- 12.-13. Supermax Systemadministration
- 13. Supermax Tekst Opfølgning (Århus)
- 16.-18. Supermax ORACLE SQL
- 19.-20. Supermax Grundlæggende UNIX
- 24. Supermax ORACLE SQL*Calc
- 24. Supermax Tekst Opfølgning
- 25.-27. Supermax Tekst Grundlæggende

Kurser i februar 1989

- 2.-3. Supermax Tekst Udvidet
- 2.-3. Supermax Regneark
- 3. Supermax Tekst Opfølgning (Århus)
- 6.-7. Systemadministration
- 8.-9. Supermax Anvil - Basis
- 13.-15. Supermax Shell Programmering
- 13.-14. Supermax Informationssøgning
- 13. Supermax Post og Kalender
- 14.-15. Supermax Sagssystem
- 13.-14. Supermax UNIX Grundlæggende
- 14. Supermax Tekst Opfølgning (Århus)
- 15.-17. Supermax ORACLE SQL
- 16.-17. Supermax APEX
- 23. Supermax Tekst Genopfriskning
- 23.-24. Supermax ORACLE SQL*Forms
- 23. Supermax Foreningssystem, Seminar
- 24. Supermax Kartotek
- 27.-28. Supermax UNIX Grundlæggende (Århus)
- 27. feb.-
- 1. marts Supermax Tekst Grundlæggende

For yderligere oplysninger henviser vi til DDE's kursuskalender.

Sidste nyt fra Holland

En af DDE's nyeste udenlandske forhandlere er hollandske KN. KN er, ligesom DDE, en ung virksomhed, startet i 1978. Den er idag vokset til en virksomhed på over 260 ansatte. Oprindeligt solgte KN kun Minolta kopimaskiner, men i dag dækker produktsortimentet også f.eks. telefax'er, printere, og ikke mindst PC'er og mini-computere, som sælges direkte og gennem eget forhandlernet.

Kontakten mellem KN og DDE blev skabt på verdens største EDB-messe, CeBIT i Hannover, i marts '88. KN var på udkig efter en kraftig, UNIX-baseret mini-computer og overvejede en lang række af de systemer, der var på markedet, bl.a. NCR's Tower-systemer, som de faktisk allerede havde solgt en del af. Tilslidst besluttede de sig for at satse på Supermax. Årsag: Markedets bedste pris/ydelsesforhold, den modulære opbygning og den store alsidighed, når det gælder anvendelsesmuligheder. Desuden var

DDE's fleksible organisationsstruktur en vigtig faktor. KN følte, at de kunne få en support fra DDE, der var tilpasset netop deres behov. Kontrakten blev underskrevet i juni '88, med efterfølgende oplæring i både Danmark og Holland. For DDE er KN den ideelle partner. Med en landsdækkende serviceor-

ganisation med godt 100 ansatte og et veludbygget netværk af forhandlere er forudsætningerne for et godt samarbejde i orden. For KN's forhandlere udgør Supermax en særdeles konkurrencedygtig platform for en kundeløsning.

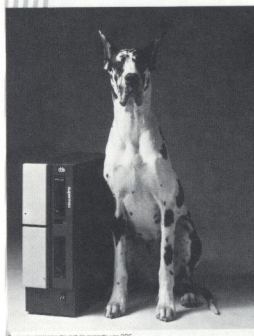
Lanceringen af aftalen med DDE skete på en meget professionelt iscenesat præsentation for presse og forhandlere. Den blev fulgt op med artikler i hollandske tidsskrifter, og selvfølgelig også i KN's eget nyhedsblad, der distribueres i 21.000 eksemplarer til forhandlere og slutbrugere.

I begyndelsen af oktober deltog KN i Hollands største kontormesse, Efficiency Fair, en messe der svarer til Kontor & Data herhjemme, og KN rapporterer om en meget stor interesse for Supermax. Den måde, KN i den første fase har grebet tingene an på, lover særdeles godt for fremtiden, og der synes således at være basis for vort fælles markedsføringslogan:

KN + Supermax.

A truly powerful combination!

NIUVE COMPUTERS VAN KN: KWALITEIT EN BETROUWBAARHEID VOOROP



Supermax mini-computer met de hollandsche KN.

Medio september kondigde KN, in samenwerking met de buitenlandse producenten, de introduktie aan van een tweetal nieuwe merken computers voor de Nederlandse markt. Proclusiden, waarvan het merknaam importeur-organisatie voor Nederland in handen ligt van KN en daarmee de voorveroordeeldheid voor de verkoop en after sales service. De merken in kwestie zijn respectievelijk Supermax van het Deense Dansk Data Elektronik A/S en SAMPO van SAMPO Corporation in Taiwan.

Voorstel wijzigt meer vertalen over de leveranciers en hun high-tech kennis, goed, moeten in afstemt de noden van de markt van KN, deze betekenis voor nieuwe merken te geven. KN het in Nederland is 25.000 abonnees, die verspreid in de nationale dienstverlening werkzaam.

knoppen met o.m. tekstverwijzen, microcomputers en laserprinters. De kwaliteit van de producten en de betrouwbaarheid van de leveranciers en de servicevoorwaarden in het buitenland worden... De merken van KN verspreiden, dat is langzame weg het beste tegen een verstandige prijs met een korte leveringstijd kunnen betekenen.

De KN de kwaliteit van de producten geveerd en de KN het in de toekomst bijzet. Het is een eerste voorzet voor de markt om het aangepaste computers te zijn te worden met de producten van DDE en SAMPO.

KN staat achter deze producten en dat moet gangen over het werkloos!

SUPERMAX: VAN KLEIN NAAR GROOT (EN OMGEKEERT)
Supermax is het veldrijende concept van het Deense elektronische vervaardigingsbedrijf DDE (Dansk Data Elektronik A/S) in Hvidovre-Denemarken. DDE werd in 1975 opgericht door vier jonge ingenieurs, die juist van de traditionele vervaardiging van Deense merken hardware en hun technische innovatiegang nu ook in de praktijk wendten te brengen.

In de wereld bleef de groeiende onderverdeling worden de elektronische microgevoelens contact en afgevoerd contact met de lokale computer kunnen worden voortgang in eigen land. De laatste tijd lag meer en meer het op de commerciële kant.

In principe bouwde men pas na ontvareng van de opdracht, maar deontdang is de wereld kome dat de vele andere leveranciers. Een Europees bedrijf met een Europees ontwerp, de KN.

Supermax is het veldrijende concept van het Deense elektronische vervaardigingsbedrijf DDE (Dansk Data Elektronik A/S) in Hvidovre-Denemarken. DDE werd in 1975 opgericht door vier jonge ingenieurs, die juist van de traditionele vervaardiging van Deense merken hardware en hun technische innovatiegang nu ook in de praktijk wendten te brengen.

In de wereld bleef de groeiende onderverdeling worden de elektronische microgevoelens contact en afgevoerd contact met de lokale computer kunnen worden voortgang in eigen land. De laatste tijd lag meer en meer het op de commerciële kant.

In principe bouwde men pas na ontvareng van de opdracht, maar deontdang is de wereld kome dat de vele andere leveranciers. Een Europees bedrijf met een Europees ontwerp, de KN.

In principe bouwde men pas na ontvareng van de opdracht, maar deontdang is de wereld kome dat de vele andere leveranciers. Een Europees bedrijf met een Europees ontwerp, de KN.

Uddrag fra KN's nyhedsblad.

Sidste nyt fra Thailand

Vor distributør i Thailand, Sinobrit, har fået godt fat i det thailandske marked.

I dagene 22.-25. september deltog Sinobrit i Thailands største computerudstilling »Computer Thai 88«. DDE deltog med tre personer. Formålet med denne deltagelse var dels at vise markedet, at DDE for alvor støtter Sinobrit, dels at skaffe distributører i nabolandene. Til dette sidste formål var udsendt et stort antal breve til potentielle distributører.

Udstillingen var en stor succes. Supermax vakte berettiget stor interesse og der blev skaffet et stort antal gode »leads« som Sinobrit nu følger op på.

DDE's CAD/CAM løsninger, baseret på ANVIL-5000 WS, blev demonstreret og vakte stor opmærksomhed. Thailand er dækket med AutoCad, og alle vil videre.

Kommunikationsfaciliteterne i Supermax genererede ligeledes stor opmærksomhed.

I et land som Thailand, med kraftigt voksende økonomi er Supermax grundet de gode udvidelsesmuligheder den helt rigtige maskine for de voksende virksomheder.

Udstillingen blev fulgt op af et antal velbesøgte seminarer, der bl.a. dækkede UNIX og ANVIL.

Mange kontakter blev etableret til potentielle distributører.

Forresten skal det lige nævnes, at Supermax kører med thai, der er

et sprog med et alfabet meget forskelligt fra de europæiske, med mange indviklede tegnkombinationer.

DDE har på dette marked fundet en meget kvalificeret samarbejdspartner i Sinobrit. Dette kombineret med at DDE er kommet til Thailand på det rigtige tidspunkt, giver store muligheder for at blive den mest betydende leverandør af UNIX-baserede systemer på det Thailandske marked.



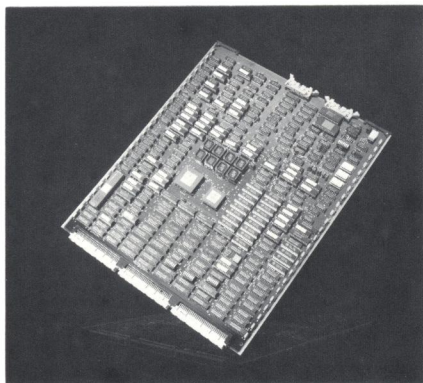
Supermax på »Computer Thai 88« i Bangkok.

Supermax produktnyheder præsenteret i DDE's nye hovedkvarter

Kraftig forøgelse af Supermax's ydeevne.

Samtidig med indvielsen af det nye hovedkvarter i Herlev præsenterede DDE en række markante produkt-nyheder - bl.a. en Supermax datamat baseret på Motorola's 25 MHz avancerede 68030 processorer og et nyt disk kontrol modul.

Processor-modulet er fremtids-sikret til anvendelse med de hurtigste processorer i 68030-serien. Ydeevneforbedringen gælder hele spektret af Supermax-konfigurationer. Den samlede ydeevne af den nye Supermax 68030 er ifølge flere benchmark programmer mindst fordoblet, sammenlignet med den 68020 baserede datamat. Samtidig har den kunnet prissættes således, at pris/ydelsesforholdet er forbedret ca. 33%.



25 MHz 68030 processor.

Væsentlig større ydeevne

Med denne nye Supermax i 50 MIPS-klassen, der er den hidtil kraftigste, får kunderne tilbudt en gennemgribende teknologisk opdatering, idet den nye version tilbyder væsentlig højere ydeevne. Supermax's spændvidde rækker nu fra små 4-bruger anlæg med 1 CPU til store 256-bruger anlæg med 8 CPU'er. Det bemærkes, at det samme programmel kan afvikles uændret over hele maskinlinien. Supermax er en af de kraftigste UNIX-baserede datamater i verden - udviklet og produceret i Danmark,

og Supermax's konkurrenceevne er nu yderligere forbedret overfor de multinationale virksomheder.

En bedre udnyttelse af hovedlageret i den nye Supermax datamat kombineret med dens højere ydeevne gør den særligt velegnet til krævende opgaver med 4. generationsværktøjer samt til grafiske opgaver og databaseanvendelser.

Oracle-arbejde har nu fået en performancefremgang på faktor 2. Det vil sige, at Supermax nu kan udføre den dobbelte mængde Oracle-arbejde eller udføre specifikke operationer på den halve tid for flere hundrede brugere.

Supermax 68030 er som standard udstyret med en ekstra numerisk 68882 processor til hurtig udførelse af datatunge beregningsopgaver.

DDE beskytter brugerens investeringer

Alle eksisterende Supermax anlæg kan naturligvis opdateres til den nye ydeevne - modulariteten i Supermax datamaternes opbygning beskytter dermed kundernes investeringer i materiel og programmel. På den nye Supermax datamat kan der umiddelbart arbejdes videre med programmer, data og applikationer fra den eksisterende version.

Datasikkerhed

Datasikkerheden kan øges ved anvendelse af den nye diskkanal. Den giver mulighed for yderligere sikkerhed ved anvendelse af dublerede/spejlede diske, hvor alle data skrives på parvis ens diske - uden performance nedgang.

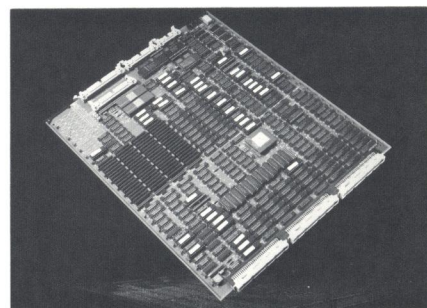
Øvrige produktnyheder:

Terminal med hvid baggrund

Desuden præsenteredes en ny terminal, 480, som har hvid baggrund og sort tekst. Terminalen kan håndtere flere vinduer, således at man kan arbejde med flere forskellige applikationer med hele skærmsider samtidig.

DIOC 3

Samtidig med den nye Supermax datamat lancerede DDE en ny disk I/O kontrolenhed, DIOC 3, der også tilbyder en øget kapacitet gennem en ændret processorteknologi og med en arkitektur, som muliggør afviklingen af mange parallelle operationer. Også her gælder det, at man med den nye DIOC 3 kan anvende sine hidtidige data, og samtidig opnå en kapacitet, der er 7 gange højere end ved den tidligere version.



Disk I/O kontrolenheden DIOC 3.

Ny back-up enhed

En ny back-up enhed med en kapacitet på 2,3 GBytes så også dagens lys. Den har en kapacitet 20 gange højere end tidligere versioner. Hastigheden er 246 KBytes i sekundet, hvilket giver mulighed for at sikkerhedskopiere et disk system på 2,3 GBytes på ca. 2 1/2 time - uden operatørindgreb. □

DDE introducerer DataFlex

DDE har nu taget endnu et database-produkt på programmet. Det drejer sig om relationsdatabasen DataFlex med tilhørende 4. generations udviklingsværktøj. DataFlex har opnået en stor udbredelse på PC-markedet, og der findes nu en stor mængde applikationer baseret på DataFlex. En lang række af disse applikationer er kort beskrevet i et software katalog.

Ved overgang til Supermax vil det være muligt at få fuldt udbytte af disse applikationer, vel at mærke som flerbruger løsninger.

Yderligere information kan fås ved henvendelse til Ulrik Tauber, DDE. □

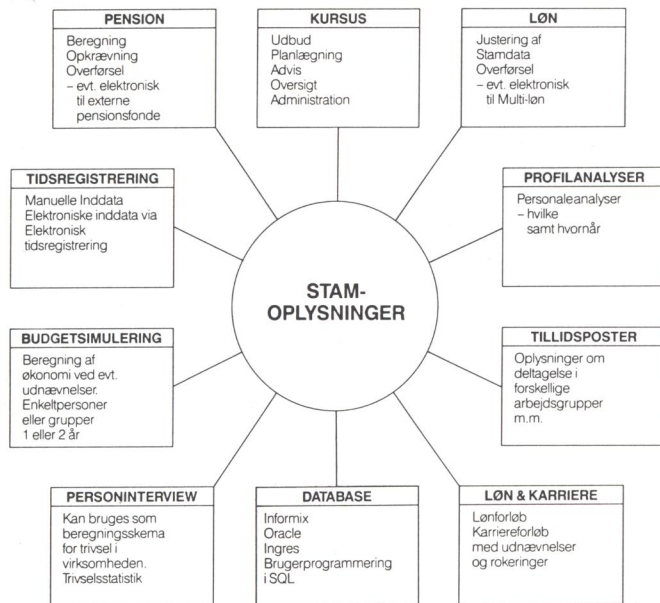
MR-PAS - et personaleadministrationssystem for moderne virksomhedsledere

Til DDE's Supermax fås nu et personaleadministrationssystem med en række avancerede faciliteter. Systemet er fra firmaet MR DATA A/S i Roskilde, og det markedsføres under navnet MR-PAS.

Systemet er baseret på moderne programmer-teknologi (SQL) og an-

vender relationsdatabasen Informix®. Det er opbygget omkring en database med nedenstående struktur.

Henvendelse angående MR-PAS kan rettes til MR DATA A/S eller Dansk Data Elektronik A/S.



Nyt DDE logsystem

DDE er kommet med et nyt sikkerhedsprogram, som skal registrere, om uautoriserede medarbejdere omgår systemet. Hermed kan Registreringstilsynets tredje grad (det strengeste) opfyldes.

Programmet har en logon-procedure, som medfører, at *alle* adgangsforsøg registreres - såvel gennemførte som afviste.

Almindelige brugere vil fremover skulle afvikle deres applikationer fra et menusystem. Kun systemadministratoren har adgang til de medier, der rummer selve logsystemet, og han får selvsagt et ekstra opgaveområde i administration af systemet.

For almindelige sagsbehandlere/brugere er logsystemet »usynligt«, idet der ikke er funktionelle ændringer. Der anvendes ekstra dataplads, og svartiden øges kun ubetydeligt. Systemet, som er illustreret/beskrevet i installations- og brugervejledningen, anvender selv Oracle, således at rapporter på meget fleksible søgedata kan genereres.



En nyhed fra ORACLE

SQL*CALC version 1.2.20 BETA er blevet portet til Supermax.

Produktet er et regnearksprodukt på linie med f.eks. Lotus 1-2-3 - kendt fra PC-verdenen. For dette produkt gælder endvidere, at man ved hjælp af SQL-sætninger direkte kan trække informationer ud af sin Oracle database og bearbejde dem i sin calc-model.

Produktet har tæt forbindelse med Lotus iøvrigt, idet Lotus modeller kan læses af SQL*Calc, og calc kan danne modeller, der tilsvarende kan læses fra Lotus. Samtidig er der en fin overensstemmelse mellem de fleste af funktionerne mellem SQL*Calc og Lotus.

Udover at kunne afvikle SQL-sætninger, kan funktioner og data angives for alle cellerne i en model. En model kan referere op til 8192 rækker og 256 kolonner. Mulighederne

for fra en model at referere direkte til områder i andre modeller er tilstede ligesom mulighederne for at beskytte udvalgte områder fra opdatering.

SQL*Calc har et veludviklet formateringssystem, der tillader, at de enkelte kolonner og felter fremtræder for operatøren på en enkel tilgængelig form, derfor kan SQL*Calc modeller udmærket danne grundlaget for rapporter omhandlende informationer fra databasesystemet.

Da SQL*Calc har en meget simpel intuitivt opbygget brugergrænseflade med hjælpefaciliteter afhængig af den aktivitet, operatøren for tiden er igang med, er SQL*Calc meget interessant for slutbrugere, der har behov for at udtrække informationer fra deres databasesystem og ønsker at foretage en rutinemæssig efterbehandling af disse informationer.



	A	B	C	D	E	F	G	H
1								
2	Dette er en model hvor følgende SQL-sætning er afviklet							
3	select * from emp where job = &B5							
4								
5	Job:	MANAGER						
6	EMPNO	ENAME	JOB	MGR	HIREDATE	SAL	COMM	DEPTN
7	7566	JONES	MANAGER		7839 02-APR-81	2975.00		
8	7698	BLAKE	MANAGER		7839 01-MAY-81	2850.00		
9	7782	CLARK	MANAGER		7839 09-JUN-81	2450.00		
10						=====		
11					lalt:	8275.00		
12								

NYE ANSIGTER I DDE

Jan Engmann

Supportkonsulent
Supportgruppen
Herlev
Ansæt 15. oktober



Carsten O. Leth

Salgskonsulent
Gruppen for
Foreningssystemer
Herlev
Ansæt 1. oktober



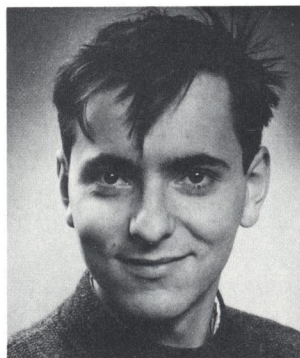
Louise Bøttner

Sekretær
Administrationen
Herlev
Ansæt 1. oktober



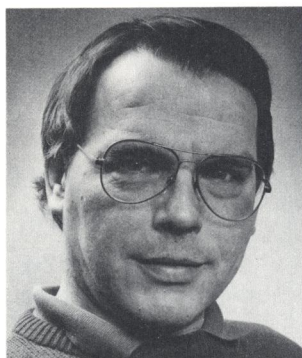
Carlos M. Christensen

Area Manager
Int. Marketing
Herlev
Ansæt 1. september



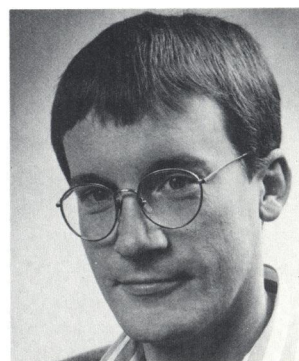
Henning Tramsen

Area Manager
Int. Marketing
Herlev
Ansæt 1. august



Niels Morville

Support Manager
Int. Marketing
Herlev
Ansæt 1. august



Annelone Jensen

Chefkonsulent
Afd. for datakommunikation
Herlev
Ansæt 1. august



Liselotte Thorn Jacobsen

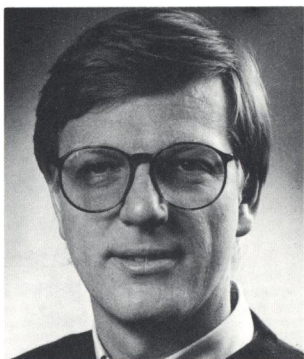
Konsulent
Afd. for datakommunikation
Herlev
Ansæt 15. august



NYE ANSIGTER I DDE

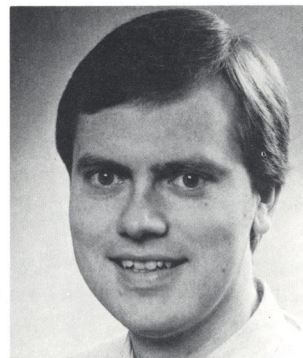
Steen Lauersen

Chefkonsulent
Afd. for datakommunikation
Herlev
Ansæt 1. august



Henrik Bøje

Systemprogrammør
Basisprogrammelaft.
Herlev
Ansæt 1. juli



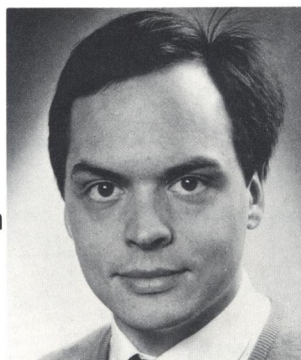
Pernille Harm Pedersen

Bibliotekar
Basisprogrammelaft.
Herlev
Ansæt 1. oktober



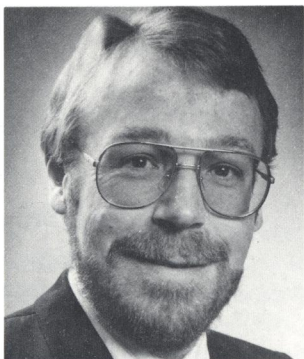
Jørgen Hilsøe

Salgskonsulent
Afd. for Undervisningssystemer
Herlev
Ansæt 1. august



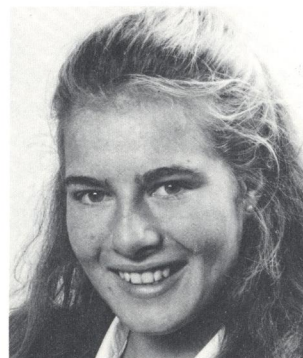
Flemming Enevoldsen

Salgskonsulent
Afd. for
Undervisningssystemer
Herlev
Ansæt 1. august



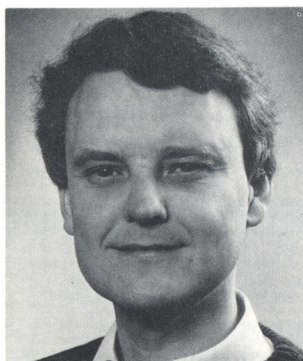
Pia Fugmann

Systemprogrammør
Afd. for adm.systemer
Herlev
Ansæt 1. oktober



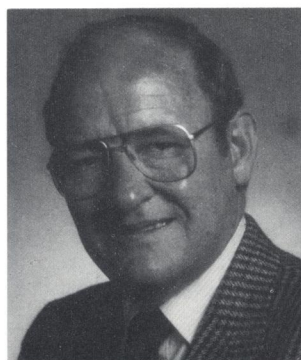
Søren Grotum

Systemkonsulent
LISDA-afdelingen
Ansæt 1. september



Berthel Riisom

Konsulent
GMI-data
Vejle
Ansæt 1. august



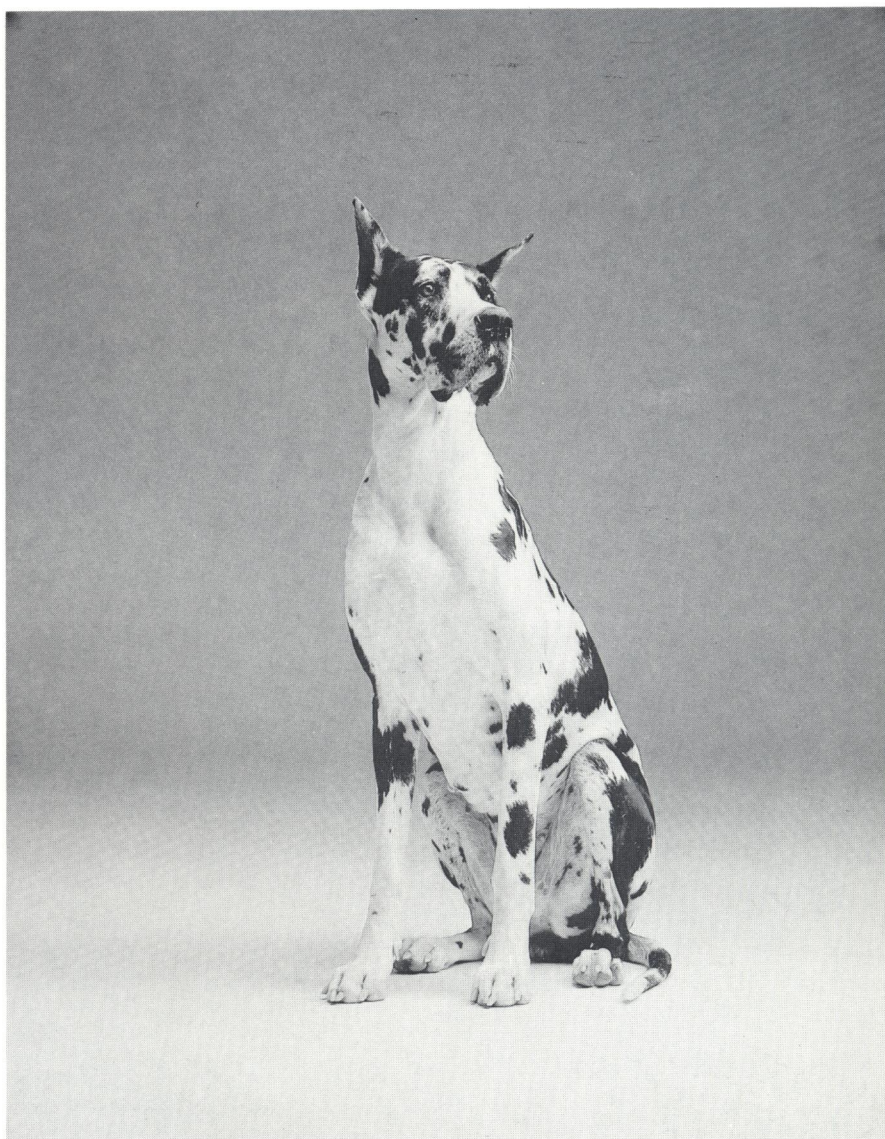
Supermax er registreret varemærke tilhørende Dansk Data Elektronik A/S.

UNIX er registreret varemærke tilhørende AT&T.

ANVIL-5000WS er registreret varemærke tilhørende Manufacturing and Consulting Services, Inc.

ORACLE er registreret varemærke tilhørende ORACLE Corporation.

INFORMIX er registreret varemærke tilhørende Informix Software, Inc.





Dansk Data Elektronik a/s
Herlev Hovedgade 199
2730 Herlev
Tlf. (02) 84 50 11