



supermax

information



■ August 1989
■ Dansk Data Elektronik A/S

indhold

Nyt om DDE

DDE's årsregnskab.....	3
Supermax Ravel dansk mester	4
DDE i japansk presse	5
Sjælland Rundt på cykel.....	7
Supermax Lady pr. håndkraft.....	7
Minister tramper i det.....	7
Ny kursusafdeling	8
Supermax Kommunaløsningen.....	9
DDE i udlandet	10
Supermax i Sidney-operaen	10
Direktoratet valgte DDE.....	11
Udstilling i Barcelona	11
DDE udstillinger	11
DDE's standardkurser	13

Supermax nyheder

Telefax på Supermax	3
Supermax Resultatsystem	4
PortaCOM holder styr.....	6
DDE700 Display Terminal	6
SQL*Calc Graf Interface.....	9
Supermax Tekst Oracle Interface	10
Euromax til England og Sverige	11

Diverse

Nye ansigter i DDE	12
Kursusoversigt	13



Supermax - den store dansker i EDB

Udgiver: Dansk Data Elektronik A/S
 Redaktør: Mogens Nielsen, DDE
 Tryksted: JMC, Vejle

Forsidebillede:

Supermax Ravel med Anne Grethe Törnblad i sadlen som nybagt danmarksmester i dressurridning på Christiansborg Slots Ridebane. En krans af gulerødder er Supermax Ravels velfortjente præmie. Ekvipagen er sponseret af DDE. Anne Grethe Törnblad er i forvejen regerende verdensmester.

DDE's årsregnskab er på gaden

Flot og tilfredsstillende

Med spænding er der set hen til DDE's årsregnskab. Og det blev i al beskedenhed pænt! Regnskabsåret er forløbet tilfredsstillende, og det økonomiske resultat såvel som videreudviklingen af datamater, programmel og organisation lever op til bestyrelsens forventninger.

Resultatet fordoblet

Koncernresultatet før skat er fordoblet og udgør nu 36,2 mill.kr. mod 17,8 mill.kr. i foregående regnskabsår. Resultatet er opnået på en omsætning, der på koncernplan udgjorde 359 mill. kr. mod 278 mill. kr. i foregående år.

På trods af vigende konjunkturer i en lang række af edb-markedets segmenter, er det lykkedes for DDE at udvide sit marked og øge sin afsætning såvel i Danmark som i udlandet.

Attraktive Supermax-produkter

De nye Supermax produkter og løsninger er blevet godt modtaget af markedet som både teknisk og pris-mæssigt attraktive, hvilket bl.a. afspejles i omsætningsvæksten og i en række strategisk vigtige ordre, der er opnået i årets løb.

Fremtiden tegner lys

Det er bestyrelsens vurdering, at selskabet i de kommende år har gode muligheder for en betydelig vækst i såvel omsætning som overskud.

Aktiekapitalen udvides

Bestyrelsen stiller på generalforsamlingen forslag om at udvide aktiekapitalen ved udstedelse af 11.985 t.kr. B-aktier som fondsaktier. Herudover indstiller bestyrelsen at tilbyde selskabets medarbejdere at tegne 2 mill.kr. B-aktier til kurs 105.

Årsregnskabet kan iøvrigt rekvireres på selskabets kontor.

Telefax på Supermax

Produktet **Supermax Tele** giver Supermax-brugere direkte adgang til afsendelse af Telefax-meddelelser fra deres terminalarbejdsplads til en vilkårlig Telefax-modtager i verden. Det giver en betydelig nemmere arbejds-gang end ved traditionel Telefax-afsendelse.

Supermax Tele er et produkt, som foruden **Telefax** kan håndtere **Teletex** og **Telex**. Disse 3 funktioner kan sammenstykkedes på følgende måder:

Supermax Tele:

Telefax, Teletex og Telex.

-Afsendelse af meddelelser til en vilkårlig **telefax**-abonnent.

-Afsendelse og modtagelse af meddelelser til/fra en vilkårlig **teletex**-abonnent.

-Afsendelse og modtagelse af meddelelser til/fra en vilkårlig **telex**-abonnent.

Supermax Telefax: Telefax.

-Afsendelse af meddelelser til en vilkårlig **telefax**-abonnent.

Supermax Teletex: Teletex og Telex.

-Afsendelse og modtagelse af meddelelser til/fra en vilkårlig **teletex**-abonnent.

-Afsendelse og modtagelse af meddelelser til/fra en vilkårlig **telex**-abonnent.

Redigeringsfaciliteter

Supermax Tekst kan anvendes direkte til redigering af tekster, der skal afsendes som **telefax**, **teletex** eller **telex**. Der findes desuden mulighed for at anvende andre tekstbehandlings-systemer.

Varenumre:

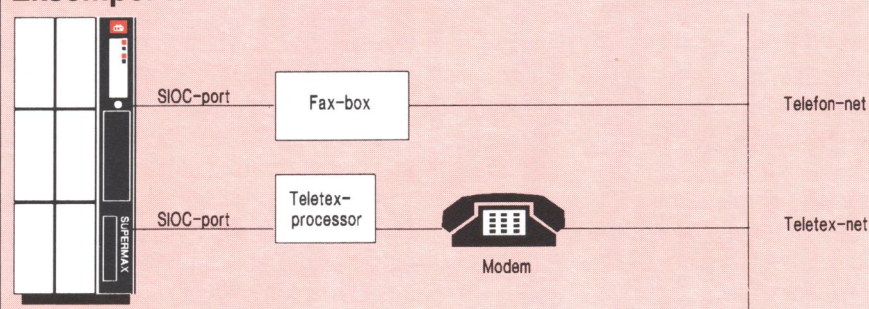
9794V Supermax Tele (1 - 8)

9795V Supermax Telefax (1 - 8)

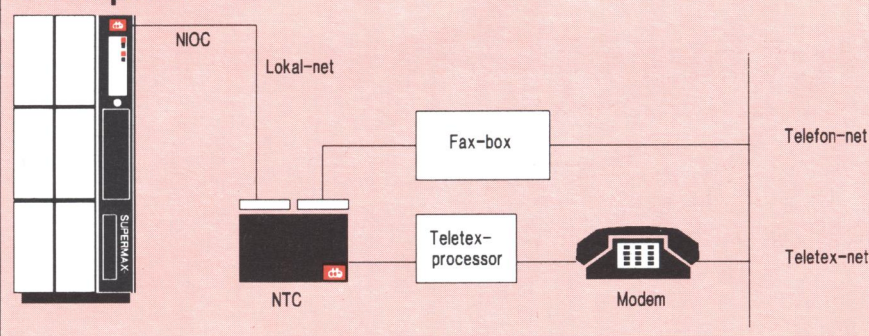
9796V Supermax Teletex (1 - 8)

Konfigurationseksempler:

Eksempel 1:



Eksempel 2:



Supermax viste hele programmet og blev dansk mester

Supermax Ravel på toppen

Den DDE-sponserede dressur-ekvipage Anne Grethe Törnblad/Supermax Ravel var helt på toppen ved dressurmesterskaberne på Christiansborg Slots Ridebane i slutningen af maj. Den vandt alt, hvad der var at vinde.

Opvisning i skønhed

Christiansborg Slots Ridebane er den smukkeste tænkelige ramme om netop en sport som dressurridning. Skønhed, elegance, præcision og harmoni vises og belønnes. Og vejret denne sidste week-end i maj var helt perfekt.

En kongelig begivenhed

Som sponsor for Supermax Ravel inviterede DDE forretningsforbindelser og medarbejderne til stævnet og var derved medvirkende til, at det blev en af de store, festlige københavnerbegivenheder. Og Supermax Ravel med Anne Grethe i sadlen var en fryd for de 5000 tilskueres øjne.

Stævnet blev også overværet af Hendes Kongelige Højhed, Prinsesse Benedikte, som er medstifter af den fond, der erhvervede Supermax Ravel til Anne Grethe Törnblad.

Sejr på sejr på sejr

Ekvipagen startede sin sejrsgang allerede fredag med at vinde klassen Intermediaire II.



Hendes Kongelige Højhed Prinsesse Benedikte overrakte præmien til danmarksmesteren Anne Grethe Törnblad/Supermax Ravel på Christiansborg Slots Ridebane.

Lørdag fortsatte successen i første afdeling af Danmarksmesterskabet - den DDE-sponserede klasse »Supermax Grand Prix«. Her sejrede Supermax Ravel også og fik overrakt DDE's ærespræmie af administrerende direktør Claus Erik Christoffersen.

Søndag blev finalen »Grand Prix Special« afviklet, og Danmarksmesterskabet dermed afgjort.

Atter red Anne Grethe Supermax Ravel til en flot sejr med ekvipagens hidtil højeste pointtal 1407, hvilket absolut er i international klasse.

Verdensmesteren blev Danmarksmester

Supermax Ravel er hermed Danmarksmester for første gang. Men Anne Grethe, som er regerende verdensmester, har tidligere vundet seks DM med den nu pensionerede Marzog, som tillige blev både VM- og EM-vinder samt OL-sølvvinder. □

Supermax Resultatsystem

Resultater på sekunder

DDE har til DM-stævnet på Christiansborg udviklet et for dressursporten epokegørende EDB-system, **Supermax Resultatsystem**. Systemet gør det muligt for tilskuere, sekunder efter at en rytter har forladt banen, at se ekvipagens sammenlagte resultat fra de 5 dommere. Og udmiddelbart derefter kommer den øjeblikkelige stilling i klassen.

Denne nyskabelse gør det langt mere spændende og interessant for tilskuere at følge med i dressurklasserne. □



Stemning og fest blandt DDE's gæster i Supermax-teltet ved Ridebanen

Anne Grethe, DDE og Supermax

Ved danmarksmesterskaberne i dressur på Christiansborg Slots Ridebane overrakte DDE's direktør Claus Erik Christoffersen Anne Grethe Törnblad en »kæmpecheck« på kr. 25.000.

Dette ekstraordinære bidrag yder DDE for at give ekvipagen optimale træningsbetingelser og dermed gøre vejen til EM i Luxembourg nemmere.

I sin tale ved overrækkelsen sagde dir. Claus Erik Christoffersen bl.a.:

»Moderne teknologi fra en ung dansk virksomhed og en dansk rytter med sin danske hest har begge bevist, at man med dygtigt forarbejde, tro på sig selv og vilje til succes kan nå imponerende resultater - selvom man kommer fra et land, der når det gælder edb-løsninger og dressurridning, må betegnes som et lilleputland.

Karrieren startede næsten samtidigt for Anne Grethe Törnblad og DDE for fjorten år siden.

Og selvom DDE ikke kan matche Anne Grethe's flotte mesterskaber og medaljer, har DDE dog med en omsætning på 360 millioner kroner og en medarbejderstab på over 400, sat sine spor på danske og internationale markeder.

Anne Grethe har ved sit målbevidste arbejde med Supermax Ravel hurtigere, end nogen kunne have håbet på, fundet sin plads i verdenseliten. Og hun støtter dermed udbredelsen af kendskabet til DDE og Supermax-produkterne i ind- og udland.«



Dir. Claus Erik Christoffersen og Anne Grethe Törnblad med checken.

DDE i japansk presse

I marts måned besøgte journalist Yoshino Fujii en række danske virksomheder og institutioner - bl.a. DDE. Formålet var at indsamle materiale til nogle specialsider om Danmark i *The Japan Times* og *Nikon Keizai Shimhuus* i anledning af Hendes Majestæt Dronningens fødselsdag. Aviserne udkommer i millionoplag i Japan.

Frit oversat

Fra artiklen »Fra velfærdssamfund til højteknologiland« gengiver vi her afsnittet, hvori DDE er omtalt. Teksten skulle på dansk være nogenlunde som følger:

»De virksomheder, som deler regeringens syn m.h.p. fremtidens muligheder, arbejder på at komme ind på det internationale marked. Virksomheden Dansk Data Elektronik har specialiseret sig i fremstilling og salg af minicomputere i majira (modulær) form.«

»Virksomheden lægger vægt på at komme ud på det internationale minicomputermarked. Denne virksomhed er aktiv ikke blot i England, Tyskland og Skandinavien, men vil inden boomet i 1992 have kæmpet sig ind i Spanien, Indien, Taiwan m.m.«

Ja, så ved man altså det, derude østpå.

1989年(平成元年)4月15日(土曜日)

(特集) (24)

高福祉・無業で知られるデนมาร์クがハイテク国への姿容を自覚している。一九九二年の欧州共同体(E.C.)市場統合に向けて、自産産業の活性化、日本、米国の新たな資本・技術の導入を促進しようとしている。もう一つは何でもハイテクというわけではない。デนมาร์クの社会に風土を醸成したハイテク化に標準を合わせることが一味違う。ヨハン・ハーン(藤井隆雄)

昨年十月初め、デนมาร์ク政府は、日本と米国の産業を対象としたハイテク協定「キャス」を実施することを決めた。八九年から九二年までの四年間に総額六千五百億をかけた「一企業に国際競争力を付ける」日本をそれぞれコンサタム「こと」動き出したばかりだが、日米両国の手はたえはでなく、押し合っている。外務省の推進役は、外務省のほか、産業貿易教育省、各国内閣をそれぞれ内閣の拡大につけた。代表企業の一つ、医薬工業「カール・ボインダストリ」。国際市場をさらに海外企業との提携はすでに、いくつかの

「国」

欧州・アジアのマイコン市場で健闘(デンスケ・データ・エレクトロニクス社)

「国」

「国際競争力強化狙う」

「国のあらまし」

△国名.....デンマーク王国
 △政体.....立憲君主制
 △元首.....マルグレーテ女王
 △面積.....4万3075平方キロメートル(グリーンランド 217万平方キロメートル)
 △人口.....512万人
 △通貨(デンマーク・クローネ).....1クローネ=約18.5円
 △1人当たり国民総生産.....13万2千円(約234万円、87年)

「成功を出している。音響・振動測定技術ではトップクラスのノルデス・ケート社、日本市場での合併を求めた、新会社インシュリンの世界市場の半分を握る、さえるビッグカンパニーになる。ニール・ホルム副社長は「九二年市場対応するには、デนมาร์クに日本の通産省のようにな産業界と密接に話せる政府機関が必要。わが国は産業市場だったが、今は急激にハイテク」

「政府が将来性期待をかけているベンチャー企業も国際市場を確保して歩みだしている。モジ型型のマイクロコンピュータに特化した製造・販売を営んでいるデンスケ・データ・エレクトロニクス社。国際的な力があり、企業が自覚している。マイコン市場だが、同社は英、独、北欧などの周辺市場だけでなく、九年チームにナスインや、インド、台湾なども開拓している。」

「このメーカーのターミナルに」

PortaCOM holder styr på informationerne

Til Supermax fås nu konferencesystemet PortaCOM, der blandt andet bruges til fjernundervisning, projektstyring, opslagstavle m.m.

Systemet, der er opbygget som et conferencecenter, *Portneren* - PortaCOM's systemadministrator, styrer adgangen og tilser brugen af faciliteterne. Inde i »centret« har hver bruger sin private postkasse. Meddelelser brugerne imellem kan sættes på opslagstavlen.

I PortaCOM opererer man med *offentlige, private og lukkede* konferencer.

En *offentlig* konference er et forum, hvor alle brugere frit kan melde sig til. Indlæg kan sendes og modtages af alle deltagere.

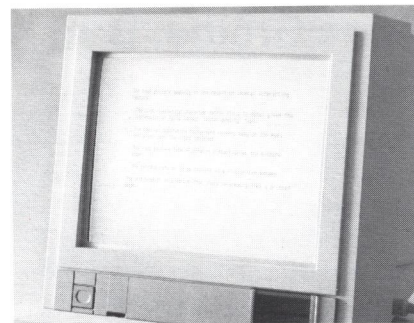
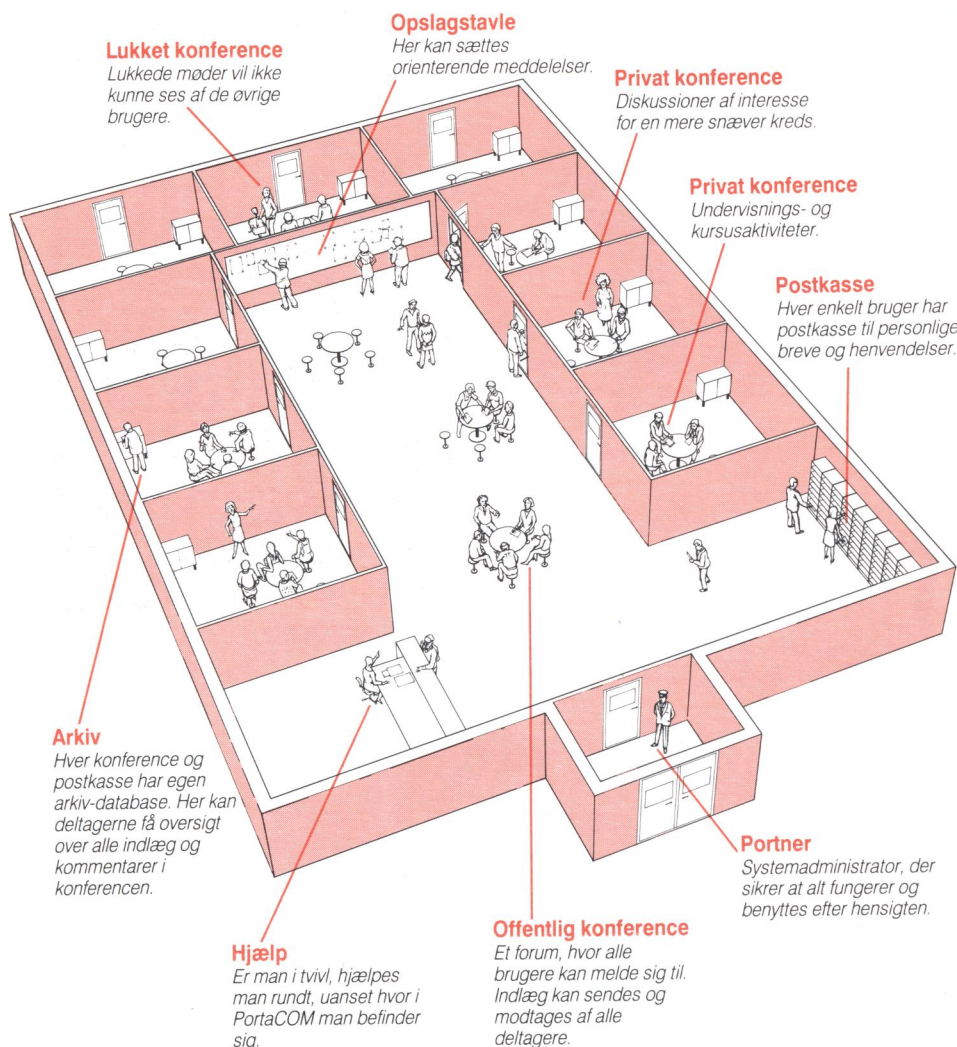
I en *privat* konference deltager kun accepterede medlemmer, typisk medarbejdermøder, erfaringsgruppemøder, kursus- og undervisningsaktiviteter.

Og endelig kan der oprettes *lukkede* konferencer, der ikke annonceres, og deres eksistens vil ikke kunne ses af de øvrige brugere.

Hver enkelt konference og postkasse har sit eget *arkiv*. I arkivdatabasen kan deltagerne få en oversigt over alle indlæg og kommentarer i sagen.

Og er man i tvivl om noget, kan man tilkalde *hjælp*, uanset hvor i PortaCOM systemet, man befinder sig.

For yderligere information, kontakt Jørn Møller-Nielsen, DDE. □



Ny DDE 700 Display Terminal

Med positiv billedflade -og helt specielt billedrør uden elektrostatisk felt.

DDE introducerede i august 1988 en terminal, DDE 480, som det første produkt fra den nyeste terminalgeneration. Nøgleordene for denne generation er ergonomi, lavstråling og positiv billedflade.

Med *positiv billedflade* menes at skærmen viser mørke tegn på lys baggrund, og at baggrunden dækker hele skærmen, dvs. ingen mørk »sørand« i kanten.

I år kan vi så præsentere DDE 700, som i tilgift giver et stærkt udvidet tastatur, flere funktioner og et prisbælt design.

Terminal uden elektrostatisk felt

DDE Display Terminal 700 er designet hos FACIT AB i Stockholm, og har fra starten været bygget til at overholde de svenske strålingsnormer.

Det er den første skærm på markedet, hvor det elektrostatiske felt er fjernet uden brug af filter eller væsker. Der er nemlig udviklet et helt specielt billedrør til netop denne skærm.

Terminalen fremstilles for DDE på FACIT's store, moderne fabrik i Åtvi-derberg, syd for Stockholm.

Udvidet tastatur

Udover at skærmen har alle funktioner som DDE 480 og et prisbælt design (bl.a. IF prisen på Ce-bit '88), leveres terminalen også med et stærkt udvidet tastatur.

Tastaturet tillader den enkelte bruger at skræddersy sine egen funktionstaster, uden at røre ved standardtasterne. □

Sjælland Rundt på cykel



DDE-holdet et sted på Sjælland

Supermax pr. håndkraft

Der er stadig fart på letvægtsdobbeltsculleren *Supermax Lady*. Vinteren og foråret er gået med hårdt arbejde i træningslejr i den lille italienske bjergby Piediluco - Vesteuropas bedste rocenter.

Og resultaterne er allerede godt på vej. »Ladyens« makkerpar Regitze Siggaard og Ulla Andersen har på Sorø Sø kvalificeret sig til Nordiske Mesterskaber i Norge 5. aug.

I Bagsværd-regattaen 29. juli sejrede *Supermax Lady* atter stort og kvalificerede sig dermed til Verdensmesterskaberne i Jugoslavien primo september, så der er go'e kræfter bag Supermax. □

Ulla, Regitze og deres flotte skiv.



DDE viste flaget på de sjællandske landeveje i forbindelse med arrangementet **Sjælland Rundt** på cykel. 7 mand høj og en dame startede fredag den 7. juli fra Køge torv - 3 minutter i midnat.

Der var hedeølge over Danmark, så den beherskede nattemperatur var behagelig. Det viste sig at DDE's gode og velkendte teamwork også fungerede på landevejen: det lykkedes at holde sammen stort set det meste af turen rundt.

Tempo og humør var højt

Kun een punktering og alligevel et snit på 30 km/t de første 125 km - inklusive pauser - ganske imponerende, men lige højt nok til at holde hele vejen rundt.

Efter morgenmaden (hamburgerryg med kartofler og stuede grøntsager) ved Munkholm broen begyndte det at lysne. Stadig uden trætheds tegn gik det sydover mod Skælskør, hvor solen og varmen begyndte at melde sig. Væskebalancen skulle derfor holdes ekstra vedligehold ved depoterne.

Det gik stadig fint i retning mod Køge. Ingen problemer med vinden, så tempoet blev holdt.

5 km til Køge stod der på skiltet. Målet var næsten i sigte - og endelig sad hele Supermax-holdet på torvet i Køge og kunne tænke tilbage på de sidste 12 timer og 320 kilometers slid.



En »svaler« ved DDE's depotvogn

Undervisningsministeren tramper også rundt i det!



Undervisningsministeren i fin form.

foto: Bo Svane

Det er ikke kun DDE-medarbejdere, der viser Supermax-flaget på landevejene. I foråret deltog undervisningsminister Bertel Haarder i det lange cykelløb fra Jylland over Fyn og Sjælland til København, som Landsforeningen til Kræftens Bekæmpelse arrangerede. Undervisningsministeren kørte naturligvis i sin flotte DDE-joggingdragt. □

Ny Kursusafdeling i DDE



Kurser på pædagogisk-fagligt højt niveau

Kursusvirksomhed har i de senere år været i kraftig vækst i DDE. Vi har derfor oprettet en selvstændig Kursusafdeling, hvor fuldtidsansatte undervisere samt kursusadministrationen er blevet samlet. Hermed understreger DDE beslutningen om at intensivere indsatsen med at udvikle og afholde kurser på et pædagogisk-fagligt højt niveau.

Kursusafdelingen har et tæt samarbejde med udviklende afdelinger i DDE, for at nyheder hurtigt kan indgå i diverse kursustilbud.

Ligeledes samarbejdes tæt med grupper i DDE, som er ansvarlige for diverse Supermax-løsninger, således at DDE-kunder tilbydes de rette specialudviklede kurser eller standardkurser.

Standardkurser

Vi afholder mange standardkurser annonceret i kursuskalenderen. Nye standardkurser kommer til i takt med nye produkter og i takt med ønsker fra kunder.

Standardkurserne udgør i stigende grad moduler i uddannelsesforløb henvendt til specifikke målgrupper.

Edb-forudsætninger er forskellige, derfor er det af afgørende betydning at kunne udbyde differentierede uddannelsesforløb.

Specialkurser

Store uddannelsesprojekter med specialudviklede kurser til enkelte kundegrupper er også gennemført i DDE.

Til sådanne projekter udvikles et særligt kursusmateriale, for at deltagerne på kurserne kan anvende øvelsesopgaver, der i så høj grad som muligt ligner deres daglige arbejdsopgaver.

Her kan nævnes P&T, hvor flere tusinde medarbejdere er blevet uddannet primært i kontorautomation og systemadministration på DDE-kurser specielt udviklet til P&T's behov.

Målgrupper

Vores kurser spænder vidt for at dække de mange målgruppers behov:

- grundlæggende edb-kursus til medarbejdere uden tidligere edb-erfaringer.
- kursus i et enkelt kontorautomationsprogram tilbydes medarbejdere, der blot har behov for at kende et enkelt program.
- kurser i en hel kontorautomationspakke, hvor integrationsmulighederne i programpakken er i fokus.
- kurser i alle vores Supermax-løsninger (Eksempelvis: APEX, Handelsex-systemet, Foreningssystemet, Advokatsystemet, IPL).
- seminarer, hvor foredragsholdere diskuterer edb-strategier med beslutningstagere.
- kurser for beslutningstagere, hvor der gives et overblik over muligheder i edb-teknik og programmel.
- uddannelsesforløb for Supermax-systemadministratorer.
- uddannelsesforløb for systemudviklere.

Instruktører

Kursusafdelingens undervisningsgruppe består af pædagogisk uddan-

nede medarbejdere, som fagligt er velfunderet i et bredt udsnit af DDE-programmel. Undervisningsgruppen befinder sig dels i Herlev, dels i Århus.

Instruktørernes arbejdsopgaver består i udvikling og afholdelse af kurser. Desuden virker de som konsulenter hos kunder.

Afdelingen udvikler og afholder langt fra alle DDE-kurser selv. *Specialistkurser* varetages af medarbejdere fra DDE's øvrige udviklende og sælgende afdelinger samt Supportgruppen.

Kursusmateriale

Alt vores kursusmateriale er skrevet på dansk, og det er rettet mod løsning af opgaver ved terminalen.

Vi lægger desuden vægt på at undervise i brugen af dokumentation/manualer. I kursuslokalet findes altid den relevante dokumentation/manualer til det på kurset anvendte programmel.

På alle kurser er der altid en terminal pr. kursist.

Kursuslokaler

DDE har kursuslokaler i Herlev, Århus og Vejle. Men kurser kan arrangeres overalt i landet hos kunder, enten på udstyr vi medbringer eller på kundens udstyr.

Oplysninger om kurser samt rekvirering af kursuskalender ved henvendelse til *kursusafdelingen*:

Dansk Data Elektronik A/S
Herlev Hovedgade 199
2730 Herlev
Tlf.: 42 84 50 11

Supermax Kommuneløsning

Kraftig og fleksibel løsning

Supermax Kommuneløsning er baseret på DDE's Supermax-minidatamat, - en flerbruger-datamat med en enestående spændvidde og fleksibilitet.

En enkelt Supermax-datamat kan understøtte op til 256 edb-arbejdspladser, som anvender datamaten samtidigt.

Operativsystemet til Supermax-datamaten er baseret på UNIX system V.3.

Supermax Kommuneløsning omfatter:

Lokalnet (Ethernet).
- Supermax Lokalnet / ScaNet

Datakommunikation.
- Supermax SNA koncept

Supermax Kontorsystem.
- Tekst
- Regneark
- Post
- Kalender
- Kartotek

Supermax Kommunesystemer.

- Sikkerhedssystem (adgangskontrol og logning).
- Sag/Journal
- Lager og indkøb
- Fælles ressource-styring
- Ungdomsvejledning
- Ansættelsessystem
- Hovedaktionærkontrol
- Telefonbog
- Plejeklient
- Bygningsvedligehold
- Registreringssystem (under udvikling)

Supermax Bibliotekssystemer.

- Katalogsystem:
- Informationssøgning
- Inddatering til egen beholdning
- Beholdningsregistrering
- Udlånsstyring

Supermax Kontorsystem, Kommunesystemer og Bibliotekssystemer er i stor udstrækning baseret på ORACLE-databasen, men udover ORACLE kan der som 4. generationsværktøjer tilbydes Dataflex, Informix og Progress.

Som alternativ til Supermax Kontor kan kontorpakken **Uniplex** tilbydes.

Kommunale referencer

Supermax Kommuneløsning er i forskelligt omfang implementeret i

Horsens kommune
Gundsø kommune
Tønder kommune
Brødstrup kommune
Dronninglund kommune
Rødovre kommune
Odense kommune
Helsingør kommune

Supermax Biblioteksløsninger er endvidere implementeret i:

Herning Centralbibliotek
Egvad bibliotek
Lemvig bibliotek
Struer bibliotek
Frederikshavn bibliotek
Solrød bibliotek
Gundsø bibliotek
Brødstrup bibliotek



SQL*Calc Graf Interface

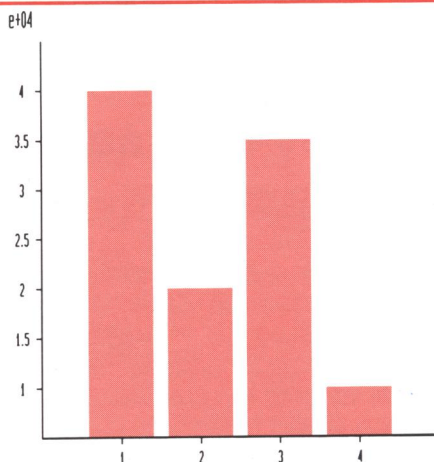
SQL*Calc Graf Interface er navnet på et program, som kan præsentere data fra regnearket **SQL*Calc grafisk**. På denne måde kan man præsentere et talmateriale på en overskuelig måde.

Selve grafikken genereres ved hjælp af programpakken **Supermax Graf**.

Betjening af SQL*Calc Graf Interface

SQL*Calc Graf Interface betjenes let via menuer og funktionstaster ligesom produkterne i Supermax Kontorsystem.

Brugeren udvælger de celler i SQL*Calc, der skal danne grundlag for graferne, og specificerer en graf-



pe. Der er mulighed for at få dataene afbildet som kurve-, punkt-, søjle- og trappegrafer.

Man kan desuden tilføje forklarende tekster, der gør graferne let forståelige, vælge mellem forskellige skrifttype, frit bestemme grafernes placering og vælge at forsyne graferne med gitter og signaturforklaring.

Der kan være op til 9 forskellige grafer på ét billede. Det betyder, at man umiddelbart kan sammenligne f.eks. besøgstallet pr. måned i en Zoologisk Have set over en 9-års-periode.

Udskrivningsmuligheder

SQL*Calc Graf Interface kan udskrive grafer på terminaler og skrivere med grafikfaciliteter. Man kan udskrive via kø-system eller direkte på skriver. Desuden kan man danne et specielt grafik-dokument. Det kan inkluderes i et Supermax Tekst-dokument og udskrives i teksten eller indlæses i Supermax Tegnesystem og viderebehandles her.

Forudsætninger

SQL*Calc Graf Interface forudsætter følgende programmer: Supermax Kontor, SQL*Calc og Supermax Graf.



Supermax Tekst Oracle Interface

Nemt at hente data fra databasen

Med Supermax Tekst Oracle-Interface kan en bruger uden at have kendskab til Oracle, hente data fra en Oracle-database og indsætte dem i en tekst under redigering.

Man kan f.eks. hente navne og adresser fra Supermax Kartotek og fremstille en adresseliste, der bl.a. kan anvendes som flettetekst i Supermax Tekst eller til udskrivning af adressemærkater i Supermax Label. Teksten med de indsatte data kan naturligvis også redigeres videre.

Oracle-kendskab ikke nødvendig

Brugen af Oracle-interfacet forudsætter ikke kendskab til Oracle for den enkelte bruger. Det er Systemadministratoren eller en anden kyndig bruger, der fremstiller de tilgængelige søgninger. En søgning består af en række SQL-kommandoer, der udvælger relevante data fra en database.

Hver søgning gives en identifikation, som ud over kodeord til Oracle-databasen, er det eneste brugeren skal kende.

Simpel eller avanceret søgning

Når der søges, afhænger forløbet af den anvendte søgning. I den simpleste søgningsform har Systemadministratoren udfyldt samtlige søgekriterier. Der skal derfor ikke foretages videre, ud over at vælge udskrift-form i teksten (se nedenfor).

Ved en mere avanceret søgning kan Systemadministratoren overlade det til brugerne at udfylde nogle af søgekriterierne. Hvis det er tilfældet, vil skærbilledet rumme en eller flere ledetekster med efterfølgende indtastningsfelter. Disse felter kan udfyldes med data til søgningen.

Før søgningen sættes i gang, skal man vælge mellem at få de fundne data indsat i teksten som *labels* (= adresseliste, flettetekst etc.) eller som en direkte gengivelse af *databasens tabeller*.

Udskrift-former

Ved *label-form* vises hver oplysning på en linie for sig. Hver label (adressemærkat) rummer det samme antal linier, og de er indbyrdes adskilt af et @. Det betyder, at en adresseliste udskrevet med Oracle-interfacet umiddelbart kan anvendes til fletning i Supermax Tekst og til udskrivning af labels med Supermax Label.

Ved tabel-form opføres de udvalgte data nøjagtig, som de er registreret i databasen. Navnene på tabellerne vises, og hele opstillingen gøres overskuelig med skillestreger. Skillestregerne kan naturligvis redigeres bort, hvis det ønskes.

Supermax Tekst version 5.2

Supermax Tekst Oracle Interface kan benyttes fra og med version 5.2 af Supermax Tekst. □

DDE i udlandet

DDE's markedsføringsstrategi udenfor Danmark varetages af afdelingen IBD: International Business Development

Udenfor Danmark er det DDE's strategi at markedsføre Supermax produkterne gennem egne selskaber såvel som at indgå langvarige samarbejdsaftaler med professionelle udenlandske edb-firmaer, der allerede har etableret sig på markeder, som er attraktive for DDE.

IBD's arbejde er på nuværende tidspunkt koncentreret omkring tre geografiske områder: Norden, Iberia (Portugal og Spanien) samt Fjernøsten.

Afdelingens hovedopgave er at skabe nye forretningsmuligheder inden for de respektive områder samt at etablere kontakt til store OEM kunder/samarbejdspartnere.

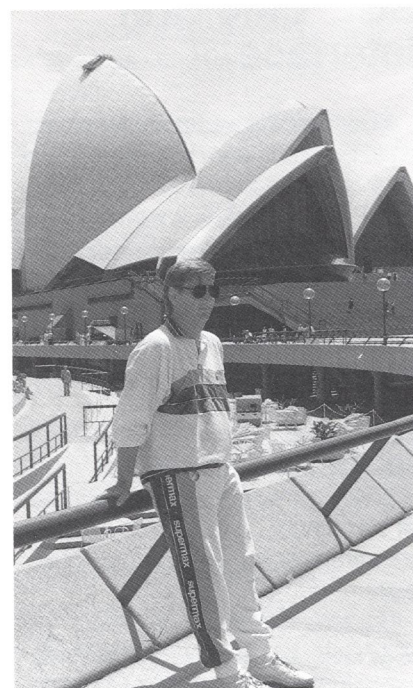
Supermax produkter i mange lande

DDE's produkter markedsføres foruden i Danmark nu i Norge, Sverige, Finland, England, Holland, Belgien, Vesttyskland, Schweiz, Frankrig, Østtyskland, Portugal, Spanien, Italien, Grækenland, Tyrkiet, Indien, Thailand, Indonesien og Taiwan. □

Supermax i Sidney-operaen

Selv i Australien vækker DDE og Supermax berettiget opsigt.

Lederen af studieadministrationen på Købmandsskolen i København, Erik Petersen og frue, er de lykkelige ejere af DDE-joggingdragter. Familien har været en tur i Australien og venligst tilsendt redaktionen billeder from abroad, hvor de gjorde flittigt brug af deres flotte joggingtøj. □



Erik Petersen foran Sidney-operaen

Euromax til England

GMI/DDE ekspanderer på det grafiske marked i UK

DDE-divisionen i Vejle, GMI data, satser nu kraftigt på det professionelle grafiske marked i England med Euromax-systemet.

Der er ansat fire nøglepersoner fra Norsk Data Comtec UK, som vil være ansvarlige for markedsføringen og salget af Euromax produktet hos DDE Great Britain.

De fire, som kommer fra lignende stillinger i England er, Eddie Zubcov, Divisionschef; Terry McGinnie, Salgschef; Mark Jobson, Salgssupportchef og John Mason, Marketingchef.

Hermed forventer GMI/DDE at kunne følge succes'en fra Danmark og Norge op som led i planen om at blive en betydende europæisk leverandør af professionelle grafiske systemer.

□

Direktoratet for Statens Indkøb valgte DDE

UNIX-baseret Supermaxløsning

Direktoratet for Statens Indkøb har valgt at basere sin kommende edb-løsning på en UNIX-baseret minidatamat fra DDE's Supermax datamatserie samt på DDE's integrerede kontorsystem til den offentlige sektor.

Leverancen omfatter en Supermax datamat med 18 terminalbaserede arbejdspladser og en række delsystemer fra DDE's integrerede kontorsystem.

Systemet er baseret på relationsdatabasen Oracle og skal primært varetage funktionerne journalisering, tekstbehandling med konverteringsmulighed til DCA format, elektronisk post, mødeplanlægning, regneopgaver og databasefunktioner. Endvidere skal systemet varetage de specielle datatryk-funktioner, der forudsættes til fremstilling af direktoratets mange indkøbsaftaler.

□

Euromax til Sverige

GMI/DDE's første avisordre hinsidan

Avisen Södermanlands Nyheter i Nyköping syd for Stockholm har afgivet ordre på Euromax-systemet. Leverancen består af 5 Supermax datamater med ialt ca. 50 arbejdspladser.

Systemet skal dække hele produktionen af avisen, fra redaktionel indskrivning til produktion af færdig sats. Ligeledes indeholder ordren 3 af GMI's grafiske interaktive arbejdsstationer til annonceproduktion.

Med denne ordre er der nu Euromax-systemer i Danmark, Norge, Sverige, England, Holland, Belgien, Italien og New Zealand.

□

DDE på udstilling i Barcelona

DDE Spanien og Danmark sammen på »Informat«

DDE's spanske datterselskab, Dansk Data Elektronik S.A. deltog i juni i den store udstilling »Informat« i Barcelona.

Direktør Jordi Vall Luch fra DDE Spanien præsenterede forskellige Supermax produkter bistået af medarbejdere fra DDE i Danmark. Blandt disse produkter kan især fremhæves **DARTS** og printudlægningssystemet **Supermax IPL** samt et indvejningssystem til slagterier udviklet af S.G.Informatica S.A. i Murcia.

DARTS er en løsning til automatisk realtids-handel med aktier, obligationer, futures og optioner.

Der var stor interesse for produkterne, og man har efter udstillingen afholdt flere demonstrationer - især for Supermax IPL.

□

DDE på udstillinger

Det bliver et travlt udstillings-eftersår. DDE og Euromax-divisionen (GMI i Vejle) vil være aktive deltagere i adskillige udstillinger i dette eftersår:

I slutningen af august repræsenteres DDE på ISAK-messen i Fredericia af Kommunegruppen og Biblioteksgruppen fra afdelingen i Klokkeholm sammen med FIKS-gruppen (Forvaltningens Integrerede KontorSystem).

Samtidig afholdes i Århus den 6. Nordiske Kongres i almen medicin. I den anledning afholdes en mindre udstilling i Vejlbj-Risskovhallen, hvor DDE præsenterer APEX, edb-systemet, skræddersyet til de praktiserende læger.

I September deltager Euromax-divisionen i Sanagra Exhibition i Belgien og senere på måneden på Grafisk Messe i Dronning Margrethe Hallen i Fredericia.

DDE er også med på HI-messen i Herning midt i september, hvor vi præsenterer følgende Supermax løsninger: Advokat, APEX, IPL, Handssystem samt Industri-koncept.

I oktober fortsætter Euromax-divisionen på IFRA-messen i Amsterdam, og DDE er med på Mikrodata i Bella Center.

Og endelig i december planlægger DDE at drage til det fjerne østen - til Singapore Informatic'89.

□

Udstillingskalender:

August:

22.-25. ISAK'89, Fredericia
23.-26. Almen Medicin, Århus

September:

6.-9. Sanagra Exhib., Belgien
12.-16. HI'89, Herning
20.-23. Grafisk Messe, Fredericia

Oktober:

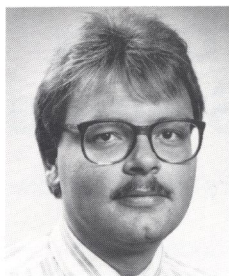
16.-19. IFRA, Amsterdam
25.-29. Mikrodata, Bella Center

December:

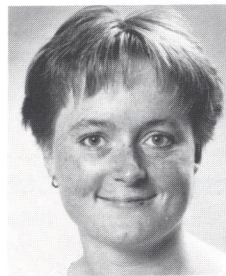
7.-12. Singapore Informatic'89

□

NYE ANSIGTER I DDE



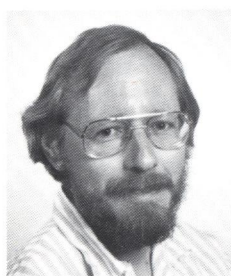
Lars Kyed
Produktchef
Industrielle systemer
Herlev
Ansæt 15. juni



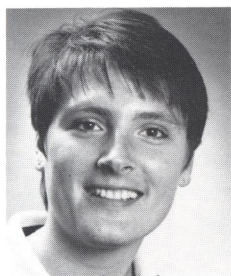
Lene Blynov
Systemkonsulent
Industrielle systemer
Herlev
Ansæt 1. juni



Stig Mundt-Larsen
Systemprogrammør
Administrative systemer
Herlev
Ansæt 1. april



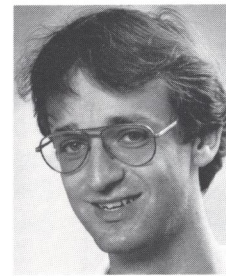
Niels Jensen
Systemkonsulent
Biblioteksgruppen
Klokkeholm
Ansæt 1. juli



Charlotte Josias
Sekretær
Administrative systemer
Herlev
Ansæt 1. juli



**Bente Schade
Poulsen**
Salgskonsulent
Administrative systemer
Herlev
Ansæt 10. april



**Lars Chr.
Caspersen**
Systemprogrammør
Administrative systemer
Herlev
Ansæt 1. maj



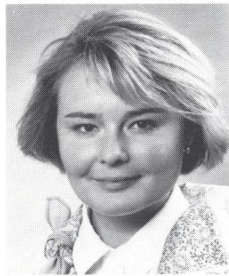
Hanne Enevoldsen
Kommunekonsulent
Kommunegruppen
Klokkeholm
Ansæt 1. maj



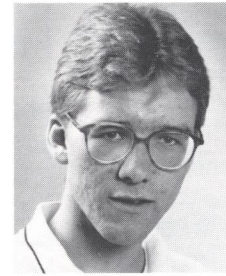
**Dorthe Brandt
Pedersen**
Supportkonsulent
Administrative systemer
Herlev
Ansæt 1. maj



**Susanne K.
Nielsen**
Salgskonsulent
Administrative systemer
Herlev
Ansæt 1. maj



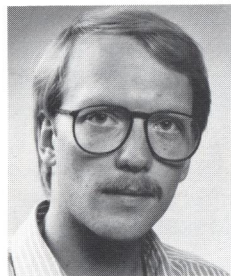
Dorte Jakobsen
Supportkonsulent
Supportgruppen
Herlev
Ansæt 15. april



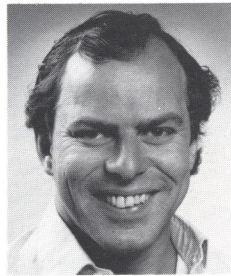
**Michael
Jørgensen**
Supportkonsulent
Supportgruppen
Herlev
Ansæt 1. april



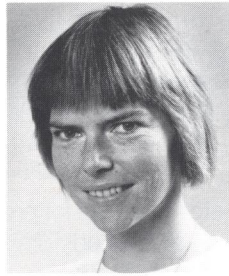
Lone Nielsen
Sekretær
Int. OEM-salg
Herlev
Ansæt 15. april



Steen Jørgensen
Supportkonsulent
Supportgruppen
Herlev
Ansæt 1. maj



Torben Reinhard
Servicetekniker
Serviceafdelingen
Herlev
Ansæt 6. marts



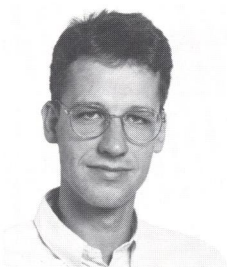
Pernille Orloff
Supportkonsulent
Supportafdelingen
Herlev
Ansæt 1. juli



Lone de Lassen
Sekretær
Kommunegruppen
Klokkeholm
Ansæt 1. juni



Jesper Høst
Servicetekniker
Serviceafdelingen
Silkeborg
Ansæt 1. april

**Jan Frydendahl**

Datalog
GMI-data
Vejle
Ansæt 22. maj

**Per Skjoldager**

Datalog
GMI-data
Vejle
Ansæt 1. juni

**Vita Nørskov
Johansen**

Receptionist
GMI-data
Vejle
Ansæt 1. maj

**Knud Bjerregaard**

Salgssupportkonsulent
GMI-data
Vejle
Ansæt 1. april

**Annette
Palmelund Olesen**

Supportkonsulent
GMI-data
Vejle
Ansæt 8. maj

DDE's standardkurser

Med kursussæsonen for 2. halvår '89 tilbyder DDE's kursusafdeling igen en række standardkurser - herunder flere nye. Kursusafdelingen foreslår forskellige uddannelsesforløb til forskellige målgrupper. Som et eksempel kan nævnes uddannelsesplanen for systemadministratorerne.

Kurset Systemadministration

Udgangspunktet er kurset Grundlæggende UNIX. Dette kursus, sammen med kurset Systemadministration I, er forudsætning for deltagelse i alle efterfølgende kurser for systemadministratorer. Kurset Systemadministration II anbefales som næste trin i uddannelsesrækken. Derefter kan specialkurserne følges i vilkårlig rækkefølge.

Nye specialkurser

Af nye specialkurser tilbydes **Supermax Accounting**, og **Supermax UUCP**.

Som erstatning for det tidligere Supermax LAN-kursus har vi udviklet et Supermax Lokalnet-konfigureringskursus og et PC-netinstallationskursus.

Kurserne Supermax Datakommunikation, Supermax SNA og Supermax TCP/IP er uændrede i forhold til tidligere.

Supermax Shell-programmering

Endelig anbefaler vi systemadministratorer at gennemgå kurset Supermax Shell-programmering for at opnå praktiske færdigheder i brug af UNIX til systemadministration og UNIX-programmering.

DDE's kursuskalender

Kurserne er beskrevet i den store kursuskalender for 2. halvår 1989, side 6 - 15.

Kursuskalenderen kan rekvireres hos:

Dansk Data Elektronik A/S
Kursusafdelingen
Herlev Hovedgade 199
2730 Herlev
Telefon 42 84 50 11

Kurser i august 1989

03.-04.	Supermax UNIX Grundlæggende	21.-22.	Supermax Kartotek Udvidet
14.-15.	Supermax Systemadministration I	22.-22.	Supermax UUCP
16.-18.	Supermax Tekst Grundlæggende vers. 4 (Århus)	23.-25.	Supermax Tekst Grundlæggende vers. 4
18.-18.	Supermax Net-konfiguration	24.-25.	Supermax UNIX Grundlæggende
21.-23.	Supermax Oracle SQL	28.-29.	Supermax UNIX Grundlæggende (Århus)

Kurser i september 1989

04.-06.	Supermax Shell programmering	18.-19.	Supermax Tekst Udvidet vers. 4 (Århus)
05.-05.	Supermax PC-Netinstallation	18.-18.	Supermax Tekst Opfølgning
05.-06.	Supermax ANVIL basis	18.-20.	Supermax UNIPLEX II + Tekstbehandling
06.-06.	Supermax Tekst Opfriskning	19.-19.	Supermax UUCP
07.-08.	Supermax Systemadministration	20.-20.	Supermax Accounting
07.-07.	Supermax Label	21.-22.	Supermax UNIX Grundlæggende
07.-08.	Supermax Sagssystem	21.-22.	Supermax Regneark
08.-08.	Supermax Oracle SQL*Calc	27.-29.	Supermax Oracle SQL
14.-15.	Administration af Supermax Kontor	28.-29.	Supermax Systemadministration I (Århus)
14.-15.	Supermax Oracle SQL*Forms	28.-29.	Supermax Tekst Udvidet vers. 4
18.-20.	Supermax C-programmering	28.-29.	Supermax APEX

Kurser i oktober 1989

02.-03.	Supermax Tekst Grundlæggende vers. 4	11.-13.	Installation af Supermax I
02.-02.	Supermax Kartotek	11.-12.	Supermax Sagssystem
02.-02.	Supermax Kartotek (Århus)	12.-12.	Supermax Post og Kalender
03.-03.	Supermax PC-Netinstallation	12.-13.	Supermax APEX
04.-06.	Supermax Oracle Udvidet	25.-25.	Supermax Datakommunikation
04.-05.	Supermax ANVIL videregående I	25.-25.	Supermax SNA- protokoller
05.-06.	Supermax Systemadministration I	25.-27.	Supermax Foreningssystem
05.-06.	Supermax Regneark (Århus)	30.-31.	Supermax UNIX Grundlæggende
05.-05.	Supermax Tele	30.-31.	Administration af Supermax Kontor (Århus)
09.-09.	Supermax Netkonfiguration	31.-31.	Supermax PC-Netinstallation
09.-10.	Supermax UNIPLEX II + Regneark		

Kurser i november 1989

01.-03.	Installation af Supermax II	16.-17.	Administration af Supermax Kontor
02.-03.	Supermax Informationssøgning	16.-17.	Supermax Regneark
06.-07.	Supermax UNIX Grundlæggende (Århus)	16.-16.	Supermax Tegnesystem
06.-07.	Supermax Systemadministration II	20.-22.	Supermax Oracle SQL
06.-06.	Supermax Oracle SQL*Calc	20.-21.	Supermax Tekst Udvidet vers. 4
06.-08.	Supermax Tekst Grundlæggende vers. 4	23.-24.	Supermax Sagssystem
06.-08.	Supermax Tekst Grundlæggende vers. 5	27.-29.	Supermax Shell-programmering
07.-07.	Supermax Label/Kartotek	27.-28.	Supermax Oracle SQL*Forms
09.-10.	Supermax Systemadministration I	28.-28.	Supermax TCP/IP
14.-14.	Supermax Tekst Opfriskning	29.-29.	Supermax Tekst Opfølgning
14.-15.	Supermax ANVIL videregående II	29.-01.	Supermax C-programmering
15.-17.	Supermax Shell-programmering	30.-30.	Supermax Net-konfiguration
15.-17.	Supermax Tekst Grundlæggende vers. 5 (Århus)	30.-01.	Supermax UNIX Grundlæggende

Kurser i december 1989

01.-01.	Supermax PC-Netinstallation	11.-13.	Supermax Tekst Grundlæggende vers. 5
01.-01.	Supermax Post og Kalender (Århus)	11.-12.	Supermax Tekst Udvidet vers. 5
05.-06.	Supermax Systemadministration I (Århus)	12.-13.	Supermax ANVIL parametrisk konstruktion
05.-06.	Supermax Kartotek Udvidet	13.-14.	Supermax Systemadministration II
07.-08.	Supermax Tekst Udvidet vers. 5 (Århus)	14.-14.	Supermax Oracle SQL*Calc
11.-12.	Supermax Systemadministration I		

Supermax
er registreret varemærke tilhørende Dansk Data Elektronik A/S

UNIX
er registreret varemærke tilhørende AT&T

ORACLE
er registreret varemærke tilhørende ORACLE Corporation

INFORMIX
er registreret varemærke tilhørende Informix Software, Inc.

UNIPLIX
er registreret varemærke tilhørende Uniplex Limited

Lotus 1-2-3
er registreret varemærke tilhørende Lotus Development Corporation

Ethernet
er registreret varemærke tilhørende Xerox Corporation

Dataflex
er registreret varemærke tilhørende Eurosoft Danmark ApS

Progress
er registreret varemærke tilhørende Data Language Corporation



Dansk Data Elektronik A/S
Herlev Hovedgade 199
2730 Herlev
Tlf. 42 84 50 11

