

RC

monitor
monitor
monitor
monitor
monitor

Vækst kræver plads



Indhold:

Vækst kræver plads . . .	side 1
ESPRIT	side 2
Forhandlerjubilæum . . .	side 2
DA lønsystem til Partner	side 3
Besøg af 1/3 af linie 3 . .	side 3
Mikrodata 85	side 4
Ros til annonce	side 4
Staten køber edb for milliardbeløb	side 5
Busreklame	side 5
Nye brochurer	side 6
Provinsbanken	side 7
Regnecentralen fylder 30 år	side 7
Kliniksystemet Medex . .	side 8
Bodenhoff flytter	side 8
Tredobling af RC's overskud i 1984	side 9
Sommerferie edb kursus for lærere	side 9
Udstillinger i udlandet .	side 10
Piccoline blandt de bedste i Sverige	side 10
Regnecentralen udbyg- ger Partnersystemet . . .	side 11
Tværfagligt forsknings- center i Århus	side 11
Datacenter i Ballerup	side 12

RC monitor udgives af
A/S Regnecentralen
Lautrupbjerg 1
2750 Ballerup

Ansvarshavende redaktør
Hans G. Janssson

Redaktion: Ole Schwander

Grafisk tilrettelægning og tryk:
Johnsen + Johnsen als -
København

Regnecentralen er inde i en rivende udvikling, hvorfor de fleste RC medarbejdere nikker genkendende til denne artikels overskrift. Efter en lang planlægningsfase er en flytning effektueret ifølge tidsplanen, og mange er faldet til i de »nye« omgivelser.

Formålet med flytningen er først og fremmest at leve op til de pladskrævende afdelingers behov. Desuden har rokeringerne mellem Ballerup og Glostrup haft til formål at samle sammenhængende funktioner under samme tag. F.eks. er al salg, marketing og ordreadministration for mikrodatamaterne Partner og Piccoline nu samlet i Ballerup.

Dette betyder bedre og hurtigere kommunikation mellem afdelingerne og bedre service for RC's kunder og forhandlere.

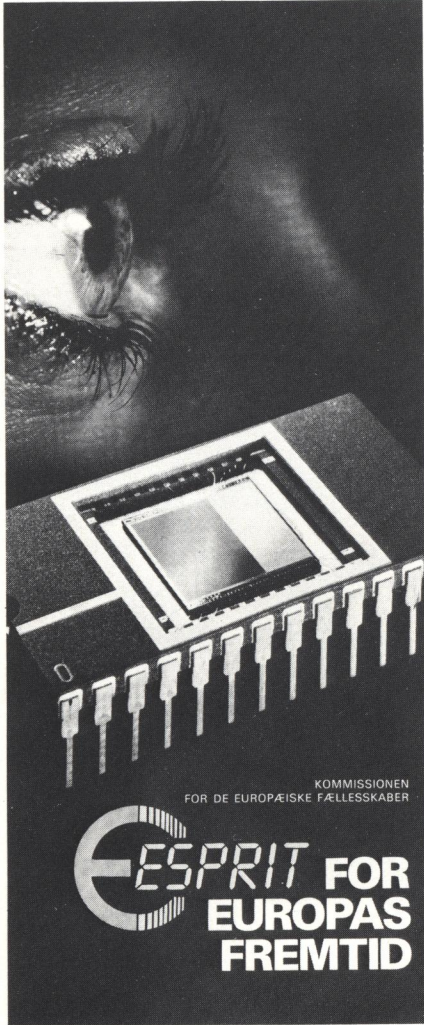
Ligeledes er Teknisk Service nu samlet i Glostrup. Her har en udvidelse af

lejemålet på samme adresse, efter en omfattende bygningsreovering, givet TS værksteds- og lagerfunktioner hensigtsmæssige og fremtidsorienterede lokalefaciliteter.

Desuden er der, som en midlertidig foranstaltning, indgået lejeaftale med ISS Clorius, Literbuen i Skovlunde, om et areal bestemt for produktion og lager af RC45.

Tillæg i dette nr.:
Nyt RC-design

ESPRIT



EF har startet sit hidtil største og mest ambitiøse teknologi projekt nogensinde. Projektet har fået navnet ESPRIT, European Strategic Programme for Research and Development in Information Technology.

Formålet med projektet er at bringe den europæiske informationsteknologi og industri på højde med den japanske og amerikanske.

Siden 2. verdenskrig er Europa på elektronik-området blevet overhalet af de oversøiske konkurrenter. EF-området er eksportør af arbejdskrævende, men teknologisvage produkter, hvorimod man er importør af teknologikrævende produkter.

Europæiske virksomheder har kun en trediedel af elektroniksælget i verden, men aftager en trediedel af hele verdens produktion.

Denne udvikling skal ESPRIT projektet imødegå.

Regnecentralen er en af de danske virksomheder, som aktivt tager del i ESPRIT, der har en løbetid på 10 år fra 1984. ESPRIT er allerede godt i gang, idet pilotprojekter har stået på siden 1982, og allerede da var Regnecentralen med.

Projektet ventes at koste 12 milliarder kr. de første 5 år. Halvdelen af denne sum betaler EF, mens den an-

den halvdel finansieres af de virksomheder og forskningsinstitutioner, der udfører projekterne. Danmark opnår 5 procent af de samlede bevilninger.

ESPRIT projektet er delt op i 5 forskningsområder, nemlig:

- Avanceret mikroelektronik, d.v.s. udviklingen af hurtige og kompakte chips.
- Programmell-teknologi, der skal afhjælpe manglen på software.
- Avanceret informationsbehandling, der omhandler nye former for videnbehandling og brugervenlige kontaktflader mellem menneske og datamaskine.
- Kontorautomation.
- Datamatstøttet fabrikation.

Regnecentralen medvirker ved et projekt under delområdet kontorautomation, som skal bidrage til specifikation og udarbejdelse af arkiverings- og genfindingsystemer til kontorer. Der lægges vægt på let adgang til genfindning af »viden«, indholds- og strukturadresserbare databaser og kontordokumentsprog. Regnecentralen søger løbende nye projekter, og er desuden aktiv indenfor standardisering. Det næste ESPRIT projekt bliver sandsynligvis indenfor kommunikation.

FORHANDLERJUBILÆUM

Regnecentralens 30-års jubilæum falder sammen med et andet jubilæum, idet en af vore forhandlere på erhvervsmarkedet, Ingeniørfirmaet E. M. Jensen, i år kan fejre 10-års jubilæum.

Baggrunden for starten i 1975 var mere end 10 års virke som rådgivende ingeniør og civiløkonom. En af firmaets væsentlige aktiviteter er stadig rådgivning og vejledning i ind-

førelse af edb i administrationen.

Firma E. M. Jensen's filosofi er, at overgangen til edb skal være helt smertefri idet mange unge brugere ikke har råd til fejltagelser og lange eksperimenter. Når systemet er anskaffet, skal det bringes til at fungere - hurtigt, effektivt og på brugerens præmisser.

E. M. Jensen har altid på eksemplarisk vis sammen med dygtige medar-

bejdere formået at imødekomme dette krav, og derfor tør vi spå, at det er et af de firmaer, som også vil overleve den næste 10-års periode.

Jubilæet bliver naturligvis markeret på forskellig måde. Et af de tiltag, som har fundet sted, og som allerede er nogle læsere bekendt, er indførelse af en ny firmabetegnelse, idet der fremover vil blive anvendt navnet EDB-GÅRDEN.



NYT

DA lønsystem til Partner

Regnecentralen og Pjuel Consult i Odense har indgået samarbejde om markedsføringen af et nyt lønsystem til mikrodatamaten Partner.

Lønsystemet hedder DA LØN85, idet det er udviklet af Pjuel Consult i samarbejde med Dansk Arbejdsgiverforening.

DA LØN85 er et lønsystem til små og mellemstore handels- og produktionsvirksomheder.

Systemet er baseret på, at der i en lønperiode løbende registreres løntransaktioner, der kan indrapporteres i vilkårlig rækkefølge ud fra lønmodtagerens jobkort, dagsedler o.lign., d.v.s. at manuel opdeling af inddata udgår. Den løbende registrering bevirker, at tidspresset i forbindelse med en lønkørsel bliver reduceret.

Dette gør DA LØN85 til et fleksibelt concept, som mindsker den arbejdsbyrde, der opstår ved administrationen af virksomhedens lønninger. Desuden sikrer DA LØN85, at al lønafregning sker hurtigt, let og korrekt.

Systemet er on-line, hvilket betyder at de registreringer der foretages straks træder i kraft. Der er mulighed for on-line forespørgsler og udskrivning af specielt designede lister, der let kan adskilles og indsættes i almindelige A4 ringbind.

DA LØN85's hovedmenu består af følgende 9 punkter:

1. Kartoteksvedligeholdelse
2. Informationsbilleder
3. Registrering af løndelev
4. Lønkørsler
5. Ferie- og søgne-/helligdagsopgørelse
6. Udskrifter
7. Kvartals- og årskørsler
8. Hjælperutiner
9. Dags dato

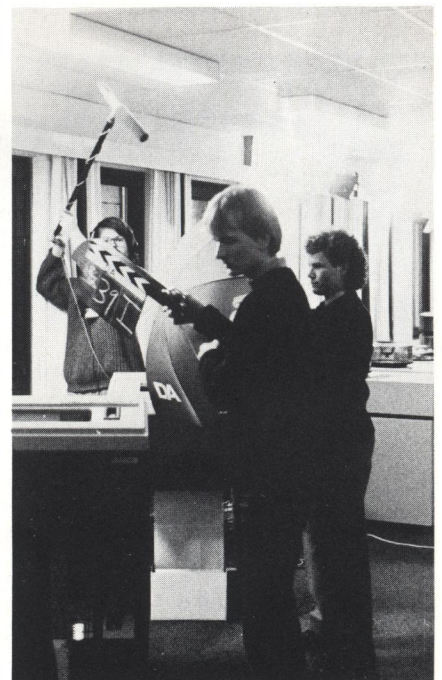
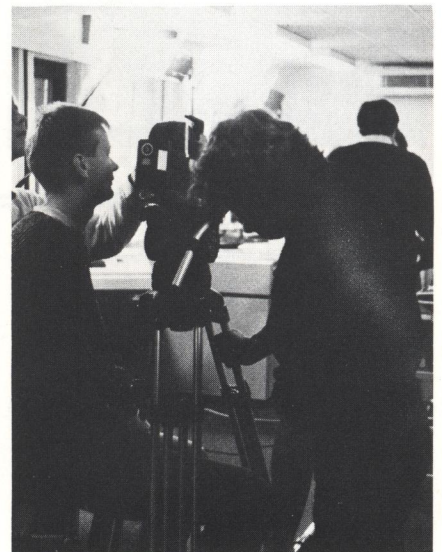
Lønsystemet afvikles på Regnecentralens 16-bit mikrodatamat Partner. Regnecentralens forhandlere har gennemgået kurser i DA LØN.

Besøg af 1/3 af Linie 3

Regnecentralen har haft besøg af Anders Birchow, mest kendt for sin deltagelse i gruppen Linie 3.

Den populære skuespiller muntrede sig med en Partner mikrodatamat i forbindelse med indspilningen af en undervisningsfilm om edb i hverdagen.

Regnecentralen havde på kun een måned besøg af ikke mindre end tre forskellige filmhold.



MIKRODATA 85



Endnu engang fik Regnecentralen succes på mikrodataudstillingen i Bella Centret.

I perioden 16.-20. februar udstillede RC sammen med 6 autoriserede forhandlere fra Sjælland, og med den imponerende stand levede Regnecentralen op til placeringen som Danmarks førende mikroleverandør.

På udstillingen præsenterede RC for første gang det nye satellitsystem for offentligheden. Systemet består af op til 3 arbejdspladser, der deler en centralenhed samt diske, skriver m.m. 2 Partner mikrodatamater, et satellitsystem samt 2 stk. Piccoline skole-datamater var koblet sammen i et lokalnet.

Endvidere demonstreredes PC-programmel, tekstbehandling og både traditionel kommunikation og telex/teledata.

En skildpadde var sat til en Piccoline, og der vistest forskellige ydre enheder som farveskærme, skrivere, plottere, optisk mus og digizer.

De autoriserede forhandlere viste et bredt udvalg af anvendelsesprogrammel, både standardsystemer og specielle branchesystemer.

ROS TIL ANNONCER

RC's annoncer med svanemotiverne er blevet præmieret af Dansk Fagpresseforening som et led i en større konkurrence om de bedste internationale fagbladsannoncer. Prisen er indstiftet af FIPP, The International Federation of the Periodical Press. FIPP's formål er at inspirere reklamebureauer og annoncører til at fokusere på fagpressens annoncer; kreativitet og kvalitet. Om Regnecentralens annoncer, der

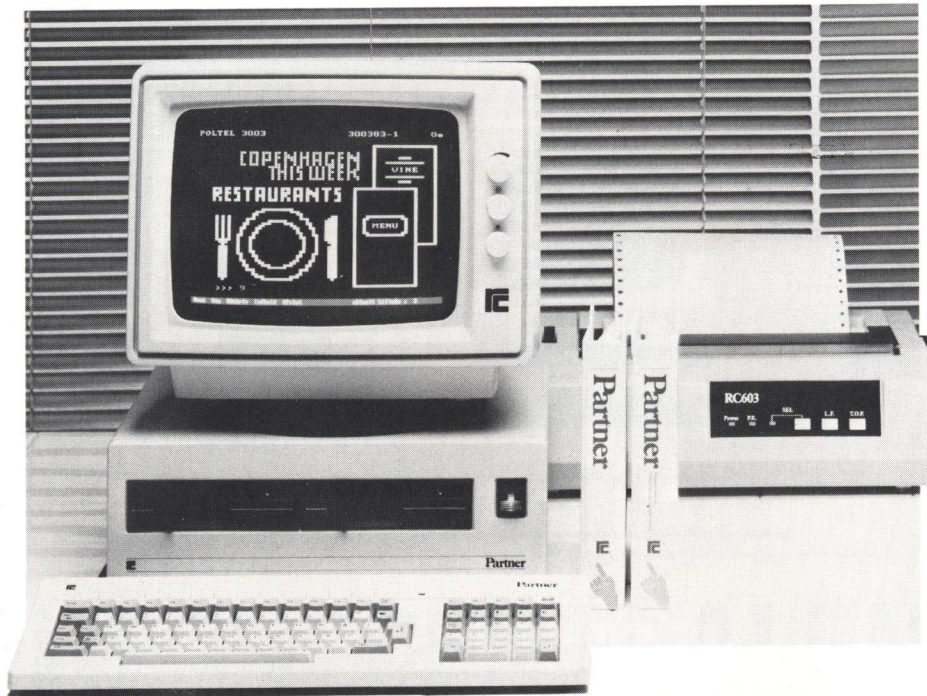
sammen med to andre præmierede virksomheder, sendes videre til den internationale konkurrence, hedder det:

»Godt blikfang i anvendelse af svanerne (Danmarks nationalfugl) i samspillet med »Take Off« som invitationsannonce til en elektronikudstilling...

Opfølgingsannoncen »Set lidt fra oven« fastholder den kreative idé«.



STATEN KØBER EDB FOR MILLIARDBELØB



Regnecentralen er sammen med 9 andre virksomheder udvalgt til at levere samtlige mikrodatamater til statens omkring 1300 institutioner. Aftalen drejer sig i første omgang om ordrer i størrelsesordenen 100 millioner på årsbasis, et beløb, der hurtigt ventes at stige. Det er den hidtil største aftale om køb af edb herhjemme. Bag aftalen står Administrationsdepartementet i samarbejde med Datacentralen, Direktoratet for Statens Indkøb samt RECKU - edb-centret ved Københavns Universitet.

Formålet er at opnå en standardisering indenfor statens institutioner, herunder at få anlæggene til at kommunikere indbyrdes og med de centrale edb-anlæg. Det er også meningen, at institutionerne hurtigere og lettere skal kunne beslutte sig ved indkøb af edb, for ved hjælp af aftalen behøver man ikke at sætte sig ind i hele markedet før købet.

For Regnecentralens vedkommende har rammeaftalen i første omgang betydning for mikrodatamaterne Partner og Piccoline samt skærmterminalen RC45. Men også nye produkter, som først senere ser dagens lys, er omfattet af aftalen mellem staten og Regnecentralen.

I statens udbudsforretning deltog oprindelig 70 virksomheder, men kun 14 blev valgt ud som potentielle leverandører.

BUS REKLAME

I forbindelse med udstillingen Mikrodata 85, brugte Regnecentralen for første gang busreklamer.

I det storkøbenhavnske område kørte HT-busserne i 14 dage rundt med sloganet »Mød din Partner på Mikrodata 85«.

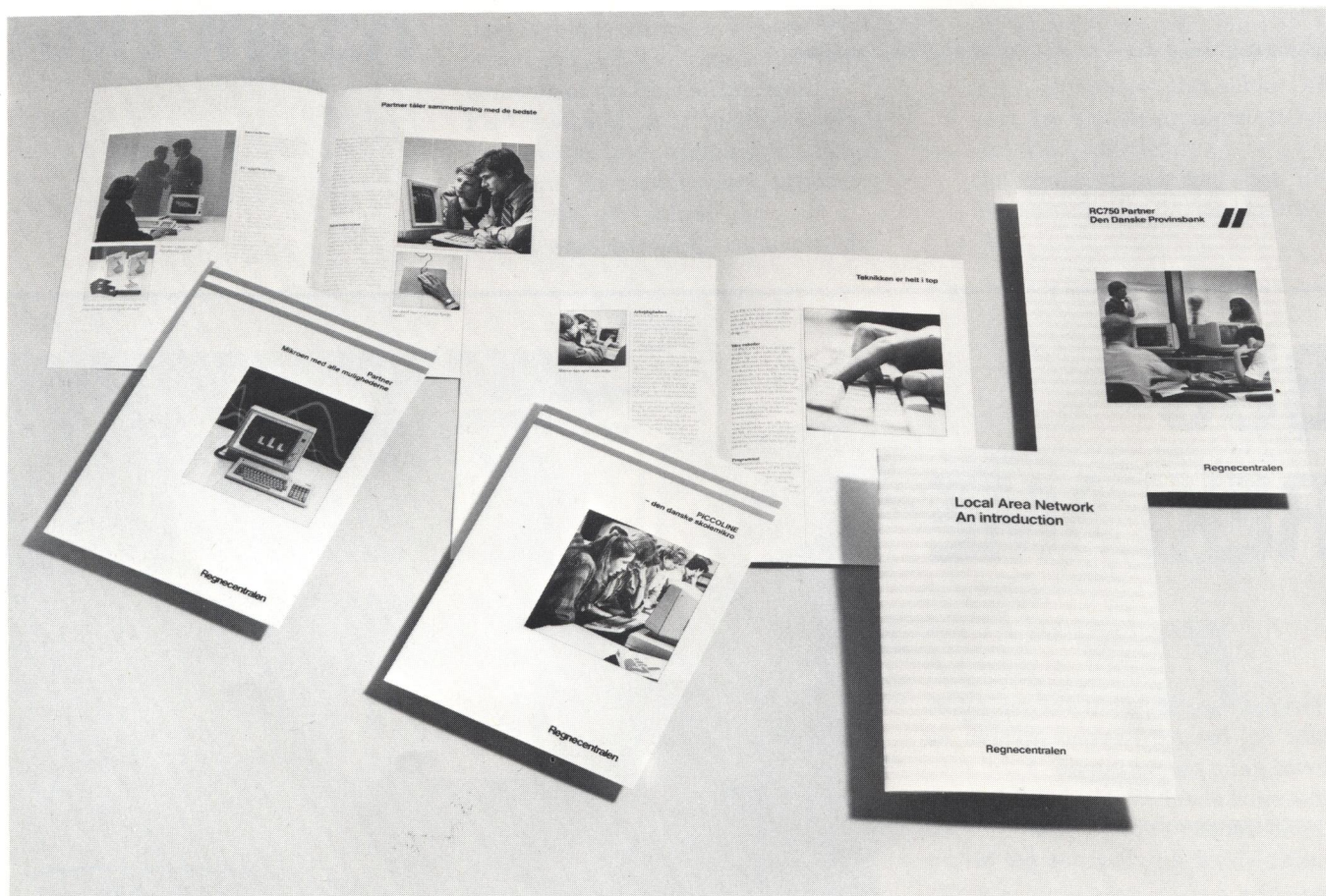
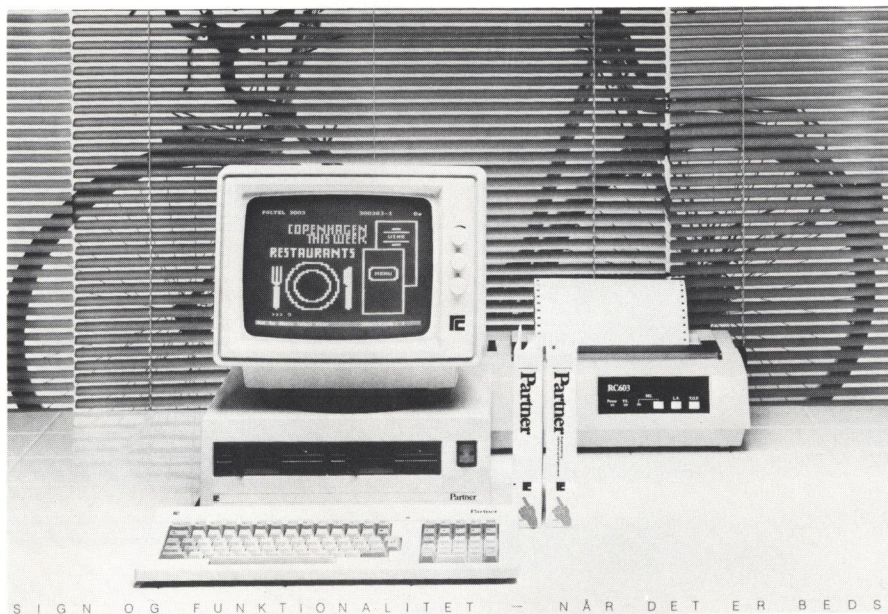


NYE BROCHURER

Siden sidste RC Monitor udkom er nye brochurer og tryksager kommet til. Det drejer sig om en 8-siders Partner brochure og en tilsvarende 8-siders Piccoline brochure, begge i 4-farver og trykt på dansk, engelsk og tysk.

En 12-siders brochure beskriver Regnecentralens lokalnetmuligheder i en dansk og engelsk udgave.

Marketingafdelingen har ladet en plakat fremstille med Partner mikrodatabasen som motiv. Teksten lyder: DESIGN OG FUNKTIONALITET – NÅR DET ER BEDST.



Provinsbanken fordobler antallet af Partner mikrodatamater

Provinsbanken har, som en af de første større virksomheder, anskaffet sig mikrodatamater i stor stil.

På kort tid har banken fordoblet antallet af Partner mikrodatamater, så der nu er ca. 250 i brug. Desuden er der installeret et velfungerende lokalnet, baseret på RC Mikronet, hos bankens tekniske center i Brabrand ved Århus.

Netop nu har Provinsbanken indledt et forsøg med installation af mikrodatamater hos udvalgte kunder til søgning i bankens informationssystem via et telefon modem.

Den første kunde, der har fået en Partner mikrodatamat installeret, er Sejlflod Kommune ved Ålborg.

Provinsbanken startede i 1984 med at bruge mikrodatamater som et hjælpemiddel i ekspeditionen og for

sagsbehandlerne. I dag står der som nævnt ca. 250 anlæg fra Regnecentralen i 144 afdelinger landet over. Teknologisk har Provinsbanken således placeret sig i første række, når det gælder kommunikation og kundeservice.

Der arbejdes i øjeblikket med 4 typer af installationer:

1. Det tekniske center i Brabrand er der installeret 10 anlæg i et RC Mikronet. De anvendes til programudvikling, tekstbehandling samt IBM 3270 kommunikation.
2. På hovedkontoret anvendes Partner til fonds- og valutaforespørgsler og til lokalanalyse af data hentet fra IBM og NCR værtsdatamater. Partner fungerer her som forskellige terminaltyper.

3. I de lokale afdelinger er der installeret arbejdspladser, som anvendes til ekspedition, fonds- og valutaforespørgsler, tekstbehandling og kundeservice.

4. Hos kunder er der installeret Partner mikrodatamater til søgning i bankens informationssystem.

Introduktionen af de mange mikrodatamater i organisationen er foregået bemærkelsesværdigt hurtigt, hvilket dels skyldes et godt samarbejde mellem Provinsbanken og Regnecentralen og dels at Provinsbankens edb-afdeling i Brabrand i god tid gennemførte et grundigt uddannelsesprogram for de fremtidige brugere.

REGNECENTRALEN FYLDER 30 ÅR

I år har Regnecentralen eksisteret i 30 år, og dette skal naturligvis markeres på forskellig vis.

I denne forbindelse har marketingafdelingen fremstillet et bomærke som skal anvendes på tryksager, annoncer, brevstempel, gaveartikler m.m. således at mærket bliver kendt i en større offentlighed. I sidste halvdel af 1985 skal andre aktiviteter i forbindelse med jubilæet løbe af stabelen, men dette kan vi først senere løfte sløret for.

30 år
med dansk edb

Kliniksystemet Medex til Partner

Regnecentralen og Dansk Biodata har indgået samarbejde om markedsføring af Medex Kliniksystem til mikrodatamaten Partner til brug i både almen lægepraksis og speciallægepraksis.

Medex er udviklet af Dansk Biodata, som har hjemsted i Odense. Bag Dansk Biodata står Hardy Christoffersen og Anker Dahl-Rasmussen, begge læger med flere års erfaring i anvendelse af edb i forbindelse med lægearbejdet.

Medex udmærker sig bl.a. i kraft af, at det arbejder efter de principper og rutiner, der allerede nu anvendes af de praktiserende læger. Medex tvinger således ikke lægen til at lære nye systemer, men afløser på en naturlig måde de kendte manuelle. Fordelen for lægen er, at han aflastes for trivielle opgaver og derved får mere tid til den egentlige patientbehandling.



Medex omfatter:

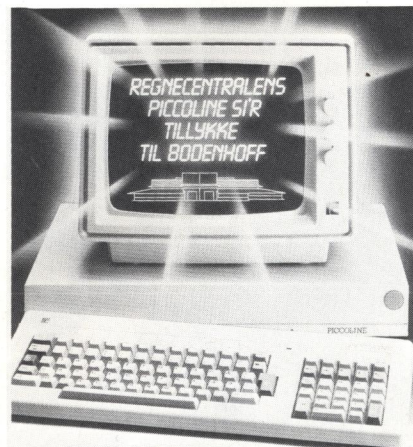
- Patientkartotek
 - Journalkartotek
 - Medicinkartotek
 - Diagnosekartotek
 - Undersøgelseskartotek
 - Laboratoriedata
 - Recept- og blanketmodul
 - Epikrisemodul
- m.v.

Medex afvikles på Regnecentralens mikrodatamat Partner, som tilbydes både som enkelarbejdspladssystem og som flerarbejdspladssystem. Regnecentralens forhandlere gennemgår i øjeblikket kursus i Medex for at kunne yde en førsteklasses service omkring det nye system.

Bodenhoff flytter

En af Regnecentralens succesrige forhandlere på skolemarkedet, Max Bodenhoff, flyttede i februar fra trange forhold i Københavns centrum til et unikt nybyggeri i Albertslund.

Regnecentralen ønskede Bodenhoff til lykke ved at indrykke hosstående helsides-annonce i Børsen og Erhvervsbladet.



Bodenhoff har åbnet Danmarks mest moderne center for kontorudstyr. Regnecentralens Piccoline si'r til lykke med en lille grafik af den nye bygning. Og tak for en gigantisk salgsindsats, der har været med til at gøre Piccolinen til den foretrukne skoledatamat i Danmark. Kom og oplev Piccoline hos Bodenhoff - og dens storebror Partner.

Regnecentralen

Linnetorvet 10, 2800 Kongens Lyngby
Borgergade 25, 1450 København V

Tredobling af RC's overskud i 1984

Årsberetningen er i år lagt ind i en ny firmapresentation med titlen »30 år med dansk edb«.



1984 var et særdeles godt år for Regnecentralen. Efter alle udviklingsomkostninger er fuldt afskrevet, viser regnskabet en tredobling af overskuddet. Omsætningen er i 1984 forøget med 32 procent til 398 millioner kroner og nettooverskuddet blev på 10,8 millioner kroner mod 3,7 millioner kroner året før.

Det gode resultat skyldes først og fremmest, at RC's strategi har båret frugt, nemlig at omlægge salget fra vægten lagt på systemløsninger til en mere afbalanceret kombination af systemløsninger og salg af standardprodukter. Af standardprodukter har især Partner og Piccoline mikrodata-materne været succesrige. På system-siden noterer man sig to store telefonoplysninger til henholdsvis Televærket i Norge og EMIRTEL i De Forenede Emirater. I løbet af 1985 skal disse produkters fremgang cementeres, bl.a. ved hjælp af nye og spændende applikationer. Samtidig venter man sig meget af nye produkter, som RC45 skærmterminalen og flerbrugersystemet RC39.

Sommerferie edb-kurser for lærere

Regnecentralens undervisningsafdeling gentager i år de populære sommerferiekurser for lærere. Kurserne er i år udvidet til at omfatte 3 moduler:

1. Programmering i Comal 80 og betjening af Piccoline.
2. CCP/M og andet programmel til Piccoline.
3. Videregående programmering i Comal 80.

Desuden er der undervisningsstederne bredt ud til at omfatte provinsen. Således er der i år undervisning i København, Odense og Århus. Nærmere beskrivelse af de enkelte kurser kan findes i tidsskriftet PICCOLINIEN fra Regnecentralen.

UDSTILLINGER I UDLANDET

Mellemøsten er et betydeligt marked for edb, hvilket Regnecentralen allerede har bevist med de store ordrer, der er lagt i De Forenede Emirater og Kuwait.

For at åbne flere døre på dette store marked udstillede RC i februar 85 i Bahrain, på udstillingen MECOM, Middle East Communication.

Regnecentralens vesttyske datterselskab er i færd med at ekspandere, og har allerede opnået at få betydelige ordrer. En hjælp i forbindelse med dette eksportfremstød er udstillingsaktiviteter, og RC har i år deltaget i to store tyske udstillinger, nemlig DIDACTA i Stuttgart og Hannover Messen 1985.



PICCOLINE BLANDT DE BEDSTE I SVERIGE



Piccoline og Partner er blandt de mest velegnede til datamater til brug i de svenske skoler. Det fastslår det svenske »Skolöverstyrelsen«, der efter en omfattende test har godkendt 9 ud af 36 datamater til brug i skolerne. Køber de svenske kommuner andre produkter end de 9 godkendte, mister de et tilskud, der udgør omkring halvdelen af anskaffelsessummen.

Adskillige store internationale edbleverandørers produkter opnåede ikke at få den vigtige godkendelse. De testede datamater skulle opfylde disse minimumskrav:

– Anvendelse af MS-DOS eller CP/M operativsystem.

- Programmell til tekstbehandling, databasestyling og regneark.
- Mulighed for tilslutning af styre- og måleudrustning.
- Fortrinsvis svensksprogede hjælpe-tekster, kommandoer og dokumentation.
- Mulighed for tilslutning af hard disk.
- Højopløselig grafik som standard.

Regnecentralens tastatur fik specielt rosende omtale for god og pædagogisk udformning.

De svenske skoler skal i løbet af de næste 3 år købe edb for mindst 150 millioner sv. kr.

REGNECENTRALEN UDBYGGER PARTNER- SYSTEMET



Regnecentralen har netop introduceret en række nye, kraftigere modeller af den populære mikrodamat Partner.

De nye modeller er alle baseret på en hurtig (8 MHz) udgave af Intels 16-bit processor iAPX 186.

Den største af de nye modeller koster incl. skærm og tastatur kr. 60.400. Den er udstyret med grafik, to kommunikationsporte, 1200 Kb diskette enhed, 20 Mb winchester disk og 512 Kb RAM-lager, som kan udvides til 1 Mb.

Partner-systemet udbygges endvidere med satellit-arbejdspladser, d.v.s. prisbillige ekstraarbejdspladser af hvilke en eller to kan tilkobles et Partner grundsystem. Ved hjælp af dette koncept kan f.eks. et 3-arbejdspladssystem med et pladelager på 20 Mb samt en skriver tilbydes for under 100.000 kr.

Også Partner lokalnet-muligheder udbygges, idet Regnecentralen udover et 1Mbit/sek. mikronet nu også tilbyder udstyr for tilslutning til Ethernet og Cheapernet.

De nye produkter er udtryk for, at Regnecentralen med Partner systemet sigter ikke blot mod PC-markedet, men også mod markedet for min-

dre administrative systemer og kontorautomationsmarkedet.

Partner blev i 1984 leveret i over 2000 eksemplarer, og en stor del blev leveret til administrative systemer i små og mellemstore virksomheder. Der findes i dag et stort udbud af administrative systemer til Partner.

Tværfagligt forskningscenter i Århus

I samarbejde med en række andre virksomheder og institutioner er Regnecentralen i færd med at opbygge Danmarks første »forskerby«. Forskerbyen skal bygges i Århus, hvor det er meningen at forskere med forskellig baggrund skal mødes og drage nytte af hinandens erfaringer. Ideen med forskercentret er at opbygge en konstruktiv dialog mellem

forskere fra forskellige grene af universiteterne og erhvervslivet. Hermed åbnes muligheder for at skaffe ny teknologi, skabe nye højteknologiske virksomheder og dermed få flere forskere i arbejde. I første omgang skal forskningen koncentreres omkring informationsteknologi, anvendt fysik og bioteknologi. Foruden Regnecentralen deltager føl-

gende virksomheder i det tværfaglige projekt:

Århus Universitet, Århus Kommune, Jydsk Telefon, Århus Oliefabrik, RECAU, Sparekassen SDS, Provinsbanken, Handelsbanken, Jysk Teknikum, Jysk Teknologisk Institut, Teknologistyrelsen samt det engelske firma Senetek, der forsker indenfor biokemi.

DATACENTER I BALLERUP

*Salgsdirektør Per H. Thomsen, talte ved
åbningshøjtideligheden.*



*Der var stor interesse for de mange Piccoline
datamater.*



Ballerup Kommune har åbnet et Ungdomsdatacenter, hvor der er gratis adgang for alle i dag- og aften-timerne.

En række edb-virksomheder beliggende i Ballerup Kommune har stillet maskiner, programmer, m.v. gratis til rådighed for datacentret herunder Regnecentralen, der har 12 maskiner stående til fri afbenyttelse. Alle kan kigge ind i datacentret og arbejde med maskinerne mellem 9-16.

Kommunens ungdomsskole sørger for lærerkræfter til vejledning, instruktion- og kursusvirksomhed. Kursusvirksomheden foregår fortrinsvis i aften-timerne.

Centret skal give Ballerup Kommunes borgere en chance for at forstå og gøre brug af de muligheder, den nye teknologi rummer.

Ideen til datacentret fik repræsentanter fra Ballerup Kommune da de, i forbindelse med et besøg i England, så et ITEC center, hvor unge kunne få kendskab til elektronik, lodning m.m.

Ballerup Kommune fostrede derefter ideen at lave et datacenter i langt større målestok og med professionel assistance.

Ved åbningen takkede Ballerups Borgmester Ove E. Dalsgaard de pågældende virksomheder og medarbejderne i ungdomsskolen. Han sagde, at det ikke var tilfældigt, at ungdomsdatacentret blev en realitet netop i det Internationale Ungdomsår.

Salgsdirektør Per H. Thomsen fra Regnecentralen priste det initiativ, der ligger til grund for centret, idet dette er med til at åbne op for forståelse og motivation i forbindelse med edb, samt fjerne den naturlige skepsis mange nærer overfor den nye teknologi. Ballerup Kommunes fremsyn baner vejen for en afslappet holdning til edb, sagde Per H. Thomsen og sluttede med at ønske til lykke til Ballerup Kommune og ikke mindst de tusindvis af unge, der vil benytte centret.