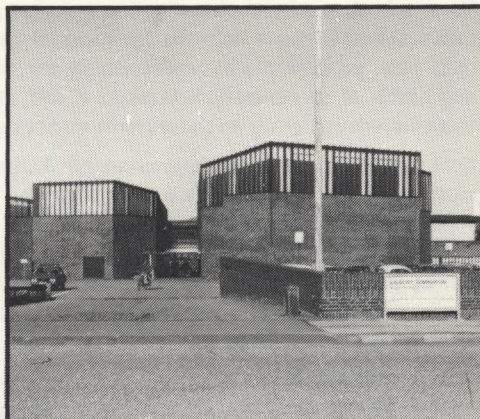
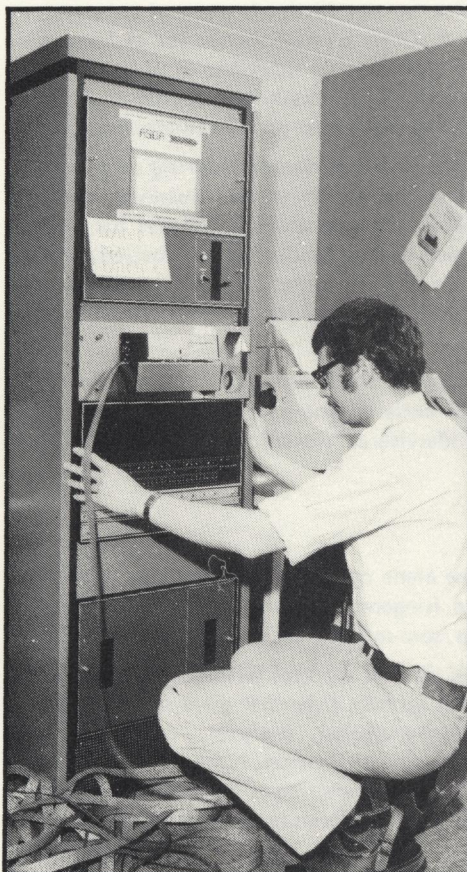




RC 7000

Aalborg Seminarium



EMNE
Undervisning

BRUGER
Aalborg Seminarium

APPLIKATION
Datalære

PROBLEM

Aalborg Seminarium er et forholdsvis nyt seminarium og et af landets største. Allerede i 60-erne arbejdedes der med datalære på Aalborg Seminarium, og man medvirkede i forskellige forsøg med datalære i folkeskolen, hvor man på dette tidspunkt lige var startet på at interessere sig for edb. Da man forventede, at datalære ret hurtigt skulle indføres som fag i folkeskolen, og da læreruddannelsen selvfølgelig skal tage højde for fagrækken i folkeskolen, var det naturligt, at man begyndte at se sig om efter passende datamatisk kapacitet til brug i undervisningen.

Kravene var simpel betjening, robusthed, fleksibilitet og muligheder for udvikling efter fremtidens behov, hvorfor valget til sidst blev Regnecentralens RC 7000 som det bedste system.



BEHOV

På det tidspunkt hvor Aalborg Seminarium anskaffede sin RC 7000, skulle den hovedsageligt anvendes i forbindelse med datalæreundervisning, men man havde samtidig ønske om et system, der kunne udvides i takt med tidens krav med henblik på anvendelse af edb i øvrige fag samt til programmeret undervisning. Desuden skulle systemet være let tilgængeligt og nemt at betjene, således at der ikke blev anvendt for megen tid til indlæring og anvendelse.

LØSNING

Aalborg Seminarium fik som et af de første seminarier i Danmark installeret Regnecentralens RC 7000 minidatamat i sommeren 1972. Det første anlæg bestod af en centralenhed med 16 K ord, 3 terminaler, strimmellæser og -huller.

De studerende fra seminariet, elever fra seminariets øvelsesskole og studerende fra Danmarks Lærerhøjskoles afdeling i Aalborg blev hurtigt flittige brugere af anlægget, og inden længe voksede behovet for maskinkapacitet. Dette og muligheden for at forsøge sig med bl.a. programmeret undervisning var baggrunden for en udvidelse af anlægget, der i dag består af en centralenhed på 32 K ord, strimmeludstyr, lineskriver, kortlæser, 3 skrivemaskineterminaler og en dataskærm samt udskifteligt pladelager på 1,2 millioner ord.

Omkring RC 7000 minidatamaten på Aalborg Seminarium dannede der sig en gruppe af studerende og lærere, og karakteristisk for denne gruppe var en stor åbenhed, der også strakte sig ud over selve seminariet og den tilknyttede øvelsesskole. Således har ASDA, Aalborg Seminariums Data Afdeling, som gruppen hurtigt kaldte sig selv, betjent en lang række skoler, gymnasier, institutioner og lignende, for det meste på frivillig basis og uden omkostninger. Til dato har mere end 50 skoler haft mulighed for at drive datalæreundervisning på basis af ASDA.

Denne udadvendthed har også haft betydning på et andet område. Det var således fra ASDA, at de første initiativer til koordination af aktiviteterne på datalæreamrådet udgik, og det har i dag ført frem til en forening for undervisere: "Foreningen for datalære og anvendelse af edb i undervisningen".

RESULTAT

Man har således opnået at få et system, der ikke alene opfylder de oprindelige krav, man stillede systemet, men systemet har yderligere fungeret som en slags "Inspiration" for brugerne, der gennem tiden har taget opgaver op, som man oprindeligt ikke havde tænkt på.

Ligeledes har man fået et system med stor fleksibilitet og kvalitetsmæssigt programmel nemlig RC COMAL. Blandt de opgaver, som man gennem tiden har givet sig i lag med på ASDA, kan nævnes: behandling af matematikundersøgelser, analyser, adressekartoteker over medlemmer af faglige lærerforeninger, udskrivning af skemaer, holdsammensætninger, udskrivning af kartotekskort til seminariets bibliotek, behandling af multiple-choice prøver samt statistiske behandlinger i forbindelse med de lærerstuderendes opgaver og pædagogiske specialer.

Studielektor Peter Bollerslev udtaler: "Enkeltheden i betjeningen og systemets robusthed har bevirket, at vi uden bekymring har overladt det til de studerende selv at starte og stoppe for maskinen, skifte diskene ud og i det hele taget passe alt udstyret efter få timers instruktion. Selv elever fra folkeskolen håndterer uden besvær hele systemet, som dog ikke lige frem kan kaldes lille, med de avancerede muligheder som disk-operativsystemet og det dertil knyttede programmel indebærer".

De positive erfaringer med RC 7000 på Aalborg Seminarium har blandt andet været medvirkende til, at hovedparten af landets øvrige seminarier samt Danmarks Lærerhøjskole har anskaffet sig Regnecentralens RC 7000 minidatamat, og mange nye lærere kommer nu til folkeskolen med kendskab til datalære og anvendelse af edb i undervisningen baseret på RC 7000.

RC 7000 kan indgå i datanetværk og udbygges til Regnecentralens større systemer RC 6000 og RC 8000.