

Undervisningsministeren:

»Snarlig lettelse af mangelen på dygtige edb-medarbejdere ...«

Undervisningsminister Dorte Bennedsen om den aktuelle udbygning af edb-kurser og undervisningsprogrammer og om ekstrabevillinger, som formentlig snart vil hjælpe på den alvorlige personale-situation.

Der er mærkbar mangel på edb-specialister. Edb-rådet foretog for kort tid siden en undersøgelse, som viser, at der i de kommende tre år vil være et udækket behov for 500 edb-assistenters og 150 dataloger. Årsagen er bl.a., at dansk elektronikindustri i den senere tid har modtaget store ordrer på udvikling af datamater og datamatisk udstyr. Det afstedkommer et stort behov for langvarigt uddannede edb-specialister, universitetsuddannede dataloger og system- og dataingeniører fra Danmarks Tekniske Højskole.

Dags Data har spurgt undervisningsminister Dorte Bennedsen, hvad der gøres for at afhjælpe situationen.

Kraftig kapacitetsforøgelse på vej

- Kraftig vækst i anvendelsen af edb har skabt mangel på kvalificeret arbejdskraft. Hvad har De tidligere gjort - og hvad vil De for fremtiden gøre for at uddanne den fornødne arbejdskraft til dette område ?

- I sommeren 1980 fremsendte EDB-Rådet en rapport til mig om behovet for edb-specialister. Jeg bad Direktoratet for de videregående uddannelser og Direktoratet for erhvervsuddannelserne om at undersøge, hvad der kunne gøres for at dække behovet.

- Dette har resulteret i, at edb-assistentuddannelsen allerede i år er blevet udbygget væsentligt. Antallet af henholdsvis 1- og 2-årige kurser, der i

Fortættets på bagsiden



Direktør Mogens Pagh

ØK er en forretningsorienteret verdensvirkosomhed

ØK har et vidt interessefelt:

Træ, papir, øl, biler, skibsfart m.v. - alt hvad der kan tjene danske erhvervsinteresser, herunder edb.

RC DATAcenter er den største forbruger af de berømte danske datamaskiner: RC 8000. I datakraftcentrene hos RC DATAcenter er installeret hele 19 stk. RC 8000 maskiner. Heraf er de nyeste indkøbt så sent som i efteråret 1979. På disse maskiner afvikles de avancerede systemer til: Løn, økonomistyring, lagerstyring, husleje, produktionsstyring m.v. Bag systemplanlægningen og programmeringen til disse maskiner ligger en betydelig know-how, som nu kan nyttiggøres i større markeder end det danske.

Formanden for ØK Data's bestyrelse, direktør Mogens Pagh, udtaler et samarbejde mellem RC DATAcenter, Teamco og ØK Data:

"Formidling af kommercielt og teknologisk know-how på international basis har altid haft ØKs interesse og har ligeledes været tilstræbt fra ØK Datas side lige fra dette selskabs start i 1967. Det udvidede samarbejde, hvor tre store dataservice-virksomheder efterhånden forener deres ressourcer, vil styrke vore fælles bestræbelser for at nyttiggøre og udvikle vor datamatiske viden og erfaring til gavn for vore kunder i ind- og udland. Samarbejde med dette formål er både naturligt og nødvendigt i en tid, hvor knappe ressourcer skal møde et stigende behov for avanceret informationsbehandling i såvel det offentlige som det private erhvervsliv".



Undervisningsminister Dorte Bennedsen.

Brev til læserne

Edb og det offentlige

Den offentlige sektor har altid haft stor betydning for edb-branchen. Allerede i den meget tidlige edb-alder bidrog det offentlige til ordrer, der medførte at år-vågne edb-virksomheder hurtigt kunne videreudvikle maskiner og programmer.

Vi mindes også den betydning, det amerikanske måneprogram i 60'erne havde på kvaliteten og udformningen af endog så dagligdags ting som pander, støvler, motorcykelhjelme m.v. Ordene "that is one small step for a man, one giant leap for mankind" var aldrig blevet udtalt uden en højtudviklet edb-styring hos NASA. "Dags Data" har i edb-mæssig sammenhæng sat fokus på det offentlige, idet vi har bedt undervisningsminister Dorte Bennedsen besvare spørgsmål om edb-uddannelsen i Danmark, interviewet statens førende embedsmand i edb-anliggender, departementschef Erik Bonnerup Nielsen og haft en samtale med Den Kongelige Grønlandske Handel, en af RC DATAcenters kunder fra den offentlige sektor.

Samarbejde

RC DATAcenter offentliggjorde i januar 1980 et skrift indeholdende firmaets "Idegrundlag, målsætninger og strategier for perioden 1980 til 1984".

"Strukturændring" var en af de ialt 10 strategier, som firmaet ønskede gennemført. I dette skrift pegede RC DATAcenter A/S på, at virksomheden i de nærmeste år vil gennemgå særdeles store forandringer, og at firmaet aktivt vil deltage i denne strukturændring ved bl.a. at åbne forhandlinger med andre virksomheder indenfor branchen i Danmark. Denne strategi blev virkeliggjort, da RC DATAcenter i slutningen af september kunne meddele, at forhandlingerne med dataservicevirksomhederne Teamco i Norge og ØK Data i Danmark havde resulteret i et gensidigt ønske om et stadigt nærmere samarbejde de tre dataservicevirksomheder imellem. Dytigt medarbejdere, avanceret teknologi, et stærkt kapitalgrundlag og internationale erfaringer indenfor datakommunikation var hovedhjørnestenene i det nye samarbejde.

Teamco og ØK Data har overtaget en minoritetsaktiepost og i forbindelse med en ekstraordinær generalforsamling i RC DATAcenter den 7. oktober 1980 blev direktør Ole Stangegård, ØK Data, og vicedirektør Otto Feierskov Andreasen, ØK, indvalgt i RC DATAcenters bestyrelse. Under overskriften "Et nordisk samarbejde med europæisk sigte", side 2-5 kan De læse nærmere om de tre virksomheders bevæggrunde for et fremtidigt samarbejde.



Sven Goldschmidt



Direktør Ole Stangegård

Fremtiden er ikke hvad den har været...

ØK Datas direktør Ole Stangegård siger: »80'ernes dataservicevirksomheder bliver storleverandører af talent og brancheorienteret know-how

- Ud fra en nøgtern vurdering var det oprindeligt dataservicevirksomhederne, som for alvor satte gang i brugen af elektronisk databehandling i erhvervslivet og inden for den offentlige forvaltning herhjemme. Efterhånden som man opdagede datamaternes alsidighed med hensyn til informationsbehandling og andre funktioner, der rækker ud over regneopgave-niveaet, opstod den hastigt voksende anvendelse af edb. Men denne formåls ekspansion indebar - og indebærer - at man må revurdere og tænke om igen.

Den nye konkurrenceparameter

- Det er rigtigt, at der i forbindelse med brugen af de store datamaskiner var - og er - betydelige stordriftsfordele, som navnlig tidligere var branchens væsentligste konkurrenceparameter. Det er ikke mere tilfældet. Der er fortsat tale om en vigtig konkurrencefaktor, men den er ikke altafgørende.

Brugerforståelse

- I dag er det ikke databehandlingskraft, brugerne først og fremmest søger. De efterspørger kompetence, indsigt og talent. Evnen til at kunne forstå brugerproblemer, og i konsekvens heraf levering af effektive problemløs-

ninger. Dataservicevirksomhedernes absolut mest fremtrædende konkurrenceparameter er talent. Forståelse for brugers dybeste og egentlige problemer og evnen til at løse dem ved hjælp af det systemdesign, de systemkonstruktioner, den programmering og driftssikkerhed, som dataservicevirksomheden kan tilbyde.

Gratis edb-systemer

- Det er muligvis for stærkt at sige, at da mange af dataservicevirksomhederne i begyndelsen af 60'erne så dagens lys, leverede de i reglen systemkonstruktion og programmering ganske gratis. Men der er noget om det. Kravet var naturligvis, at programmerne blev kørt på de respektive dataservicevirksomheders maskiner. Man programmerede gratis og kørte dyrt...

Gratis datakraft

- Jeg er sikker på, at har vi nærmest os udgangen af 80'erne, er situationen den omvendte. Så er det dataservicevirksomhedernes maskinkraft, der leveres næsten uden beregning. Mod at vi til gengæld får lov at sælge vort talent og know-how med hensyn til problemløsninger. Tendensen går i den retning - og netop dette, er dataservicevirksomhedernes store udfordring. Lykkes det ikke at foretage en vellykket omstilling fra datamaskindriften og kapacitets-tilvejebringelse til markedsføring af specialviden - ja, så overlever branchen simpelthen ikke. Mennesket skal i fremtiden være prisberør. Ikke maskinen.

Fortættets på bagsiden

med europæisk sigte:

RC Datacenter udvider sit marked

ØK Data og Teamco, Norge, har i september 1980 indledt samarbejde med RC DATAcenter

Det nye samarbejde mellem de tre selskaber er en af Nordens største koncentrationer af dataservice og know-how. Det betyder bl.a., at de af RC DATAcenter udviklede systemer vil kunne nyttiggøres i andre lande. Endvidere at nye systemer under udvikling i Danmark kan få større marked end ellers.

285 mio kr. og 800 medarbejdere

Den samlede årlige omsætning i de tre selskaber er 285 mio kr. Der er ansat ca. 800 medarbejdere, hvoraf de 370 er hos RC DATAcenter. Baggrunden for det udvidede samarbejde er den hastige udvikling i dataservicebranchen. Den kræver betydelige ressourcer på kapital, men især på medarbejderområdet. Formålet med samarbejdet er at sikre virksomhederne en bedre platform i 80'ernes konkurrenceprægede, internationale markedsføring. Den enkelte virksomhed mister i den anledning ikke sin identitet eller sit særpræg.

Interessante fremtidsmuligheder for dansk know-how

Dags Data har talt med de tre dataservice-virksomheders direktører. Direktør R. Bugge, Teamco A/S, Norge siger om samarbejdet med RC DATAcenter:

Det kostbare personel

- Indsigtsfulde og dygtige edb-medarbejdere er en udtalt mangelvare, og de bliver mere og mere kostbare. Hvis vi skal overleve på dataservice-markedet, hvad er det da, der skal konkurreres på? Der er så vidt jeg kan se kun ét svar: Kompetence. Kundskab og kompetence i bred forstand.

Indleve sig og prioritere...

- Der er flere kompetenceniveauer. Brugerkompetence for at nævne noget væsentligt. Vi må indleve os i brugerens aktuelle situation. Se og efterleve, hvad brugeren synes er mest betydningsfuldt i samarbejdsforholdet. Applikationskompetence, d.v.s. kendskab til anvendelsesprogrammet, er et andet vigtigt område. De, der kender anvendelsesprogrammet skal kende det til bunds. Også her må brugerens situation og krav pri-

oriteres højest muligt. Et middel er, at dataservicebureauerne har et dybt kendskab til samtlige kendte supplerende eller alternative 'edb-pakker' og løsninger, som er tilgængelige på markedet.

Set fra to sider

- Jeg skal også fremhæve installationskompetencen. Det at vide, om det er let eller svært at tilpasse brugeren nye henholdsvis etablerede løsninger. Dataservicevirksomheden skal kende omstændighederne omkring drift og vedligeholdelse - set fra både brugerens og leverandørens side. Jeg tænker i den forbindelse både på maskinel og programmel.

Kommer investeringerne hjem?

- Endelig er den økonomiske kompetence af stor betydning. Et indgående kendskab til de økonomiske konsekvenser af indførelse og drift af en given edb-løsning. Her må problemet sideløbende ses med både brugerens og leverandørens øjne. Man skal ikke glemme, at kompetenceopbygning på forskellige arbejdsområder er en kostbar ting, som kræver omfattende investeringer i både medarbejdere, produkter og hjælpemidler.

Fortættles på bagsiden

Børsen
Fredag den 26. september 1980

Indgår i det hidtil største data-samarbejde
ØK Data, RC Datacenter og Teamco søger at denne vd at sikre sig fremtidig overlevelse - Bagden

Skift hos Data-center
RIR-REVISION

Edb-samarbejde
Tilgår indførelse af ny teknologi på EDB-området

Vil sikre fremtiden i data branchen
Baggrunden for samarbejdet mellem ØK Data, RC Datacenter og Teamco

Landets største i edb-service
De store bureauer har fundet sammen

Stod i strategien at søge samarbeidspartnere
Forbindelsen mellem RC Datacenter, ØK Data og Teamco er løst

Den offentlige sektor får nu lederkursus
Kurserne tilrettelægges i samarbejde med DMC - Job alder 14

Eksportordrebeholdningen er nu for alvor faldende
Må fortsat regne med en mindre gunstig eksportudvikling - Side 4

Dansk industri vil med i skoledebat
Edb-tilførelser ikke en forsvundet kunst - Side 13

Den offentlige kritik, som ikke er kommet selv og fra det offentlige ledere, sætter nu til at gøre sig gældende i erhvervssektoren for den offentlige sektor.

Udgansløst vil i vidt omfang omfatte trække på erfaringer fra ledere.

Den offentlige kritik, som ikke er kommet selv og fra det offentlige ledere, sætter nu til at gøre sig gældende i erhvervssektoren for den offentlige sektor.

Udgansløst vil i vidt omfang omfatte trække på erfaringer fra ledere.

Den offentlige kritik, som ikke er kommet selv og fra det offentlige ledere, sætter nu til at gøre sig gældende i erhvervssektoren for den offentlige sektor.

Udgansløst vil i vidt omfang omfatte trække på erfaringer fra ledere.

Det nordiske edb-samarbejde gav anledning til mange positive pressekommentarer

Direktør John Lucas, RC DATAcenter om teknisk og økonomisk konsolidering og udviklingsfordele:

Den der lever for alene lever farligt...



Direktør John Lucas
RC DATAcenter AS

- Der går et hårdt vejr over dataservicebranchen i disse år, og den der lever for alene, lever farligt. Derfor er det et af vore strategiske mål at deltage aktivt i branchens strukturudvikling. Vi skal være opmærksom på nye samarbejdsformer, som åbner nye muligheder for vore kunder og leverandører, kommende medarbejdere, branchekolleger og andre, der direkte og indirekte har kontakt med os. Der skal være perspektiv i vor konsolidering og vækst, for at RC DATAcenter kan være en troværdig samhandelspartner. Dette er sagt indledningsvis om det egentlige motiv for samarbejdet med dataserviceselskaberne Teamco og ØK Data, som nu er minoritetsaktionærer i RC DATAcenter. Ud over den økonomiske konsolidering er der tale om en hensigtsmæssig samling af dataservicetalent, forretningsmæssige interesser

og en betydelig udviklingskapacitet, siger direktør John Lucas, RC DATAcenter.

Medarbejderne det store aktiv

- Skulle nogle have været i tvivl om RC DATAcenters overlevelsessevne, vil denne tvivl være afløst af tryghed. Datateknologisk står de nye samarbejdspartnere med den styrke, at de alle disponerer over netop de store datamater, hvis stordriftsfordele efter alt at dømmes vil blive yderligere forstærket. Et andet bærende element er RC DATAcenters mange dygtige medarbejdere. De har en viden og indsigt, der gør dem til en mangelvare. Det at stå med kompetente medarbejdere på et marked, hvor efterspørgslen er større end udbuddet, er et væsentligt aktiv. RC DATAcenters unikke rammeløs-

ninger baseret på RC System 80 er en af frugterne af denne ekspertise.

- Den norske samarbejdspartner, Teamco, bygger i høj grad sin succes på rational drift af IBM-datamaskiner. Teamco er kendt for at kunne hente så megen datakraft ud af sit maskiner, at virksomhedens dataservice bliver bemærkelsesværdigt billig.

Global datakommunikation

- Et af ØK Datas styrke og måske mest karakteristiske træk er det internationale samarbejde og evnen til næsten global datakommunikation. Selskabets viden, hvad angår elektronisk tekstbehandling, bør også fremhæves. Ganske vist hviler sondringen mellem elektronisk databehandling og elektronisk tekstbehandling i overvejende grad på markedsføringshensyn. For de fleste datateknikere er der tale om én og samme ting. Flere og flere virksomheder vil eliminere den påståede forskel og køre begge rutiner på samme anlæg.

Løfterigt samarbejde

- Dette er kort beskrevet, hvad vi har at tilbyde hinanden og vore kunder. Klart definerede fælles fremtidsvisioner er det lige tidligt nok at give et bud på. Det vigtigste lige nu, er at der er etableret og formaliseret et løfterigt samarbejde imellem de tre virksomheder.

Bedre markedsmuligheder og overlevelsessevne

- Men det er indlysende, at vi alle tre har store forventninger til fremtiden. De bygger for RC DATAcenters vedkommende i høj grad på, at vi nu hos Teamco og ØK Data har fået adgang til netop den supplerende teknologi og rigelige datakraft, vi har brug for til vore rammeforhold. Behovet går navnlig i retning af et IBM-styresystem, der hedder MVS og som kan arbejde med vort eget System 80. D.v.s. bl.a. "Skantek" - et system udviklet sammen med jernindustrien. Vi opnår to væsentlige ting. For det første et klart bedre serviceniveau - foruden at systemet nu vil kunne sælges i bl.a. Sverige og Norge. For det andet vil RC DATAcenters systemer direkte kunne anvendes på store kunde-virksomheders egne edb-maskiner.

- RC DATAcenter står med andre ord ved begyndelsen til en ekspansionsperiode, hvad angår økonomi, datateknologi og internationalt samarbejde. Alt dette vil betyde en væsentlig bedring af virksomhedens markedsmuligheder og langsigtede overlevelsessevne.

Hvad siger så et af RC Datacenters datamatik-talenter?

RC DATAcenters udviklingschef Jens Thomassen om de nye muligheder, som sætter brugeren i stand til at løfte sit system op fra det operationelle til det strategiske niveau. Til gavn for den fremadrettede planlægning.

- Hvilken edb- og markedsrettet betydning har den nye samarbejdsaftale for RC DATAcenters store System 80 ?

- Jeg vil helst indlede med et historisk perspektiv. Det, der er karakteristisk for RC DATAcenter, er den know-how, som er opbygget igennem mange år i forbindelse med udviklingen af administrative applikationer. Denne know-how startede oprindeligt med standardløn-systemerne. Den er siden udbygget og har senest manifesteret sig i det store systemkompleks RC System 80. Her står vi med en totalløsning - eller rettere, en integreret totalløsning - til et komplet informationssystem for større virksomheder. Navnlige inden for handel og industri.

Database med væsentlig flere muligheder

- System 80 er samtidig en totalløsning, som anvender databaseteknik - og en avanceret form for databaseteknik - med en indbygget formalisering, som gør implementeringstiden for sådanne store systemer forbavsende kort.

Ny avanceret terminaladgang

- Hvordan udbygges System 80 ?

- Vi har hidtil manglet den meget avancerede terminaladgang til disse systemer. En terminaladgang, som vil betyde, at kunderne fremtidigt kan styre afviklingen af deres systemer bedre, end de kan i dag. Hvor man selv kan tilmelde jobs til afvikling af kørsler, bestemme hvornår det skal ske, få en tidstro ajourføring af datagrundlaget og mulighed for avancerede spørgeteknikker. Ja, spørgemuligheder på sine data tværs over den daglige anvendelse af de data, som er repræsenteret i systemet.

Flere og flere integrerede opgaver

- Vi erkender og efterlever altså den kendsgerning, at virksomhederne arbejder med integrerede opgaver ?

- Ja, det er den omstændighed vi søger at afbilde i databasen. Vi tegner et signalement af den enkelte virksomheds indre struktur i form af de datagrundlag, der viser virksomhedens funktioner.

Man taler meget om integration. Men hvis virksomhederne ikke selv erkender, at opgaverne er integrerede, får de ikke tilstrækkeligt udbytte af de edb-integrerede værktøjer, som servicebureauerne stiller til rådighed.

Både basisprogrammel og brugerprogrammel

- Hvilket programmel disponerer RC DATAcenter over - og hvad har vi nu fået i hus ?

- Ved at gå over til IBM-teknologi og den standard, der betegnes MVS-standard, står vi pludselig overfor et helt åbent marked af standardiserede programmel-pakker. Det er både basisprogrammel og brugerprogrammel, som tilbydes til denne IBM-standard.

- Vi har undersøgt en del af markedets databasesystemer for at se, hvorledes vi kunne køre System 80 på ny teknologi. I de senere måneder har vi fuldført et testprojekt, hvor vi har reprogrammeret en del af System 80. Det foregik på en IBM-maskine med anvendelse af databasesystemet IDMS. Databasesystemet er udviklet af det store amerikanske softwarehouse Cullinane Corporation i Boston.

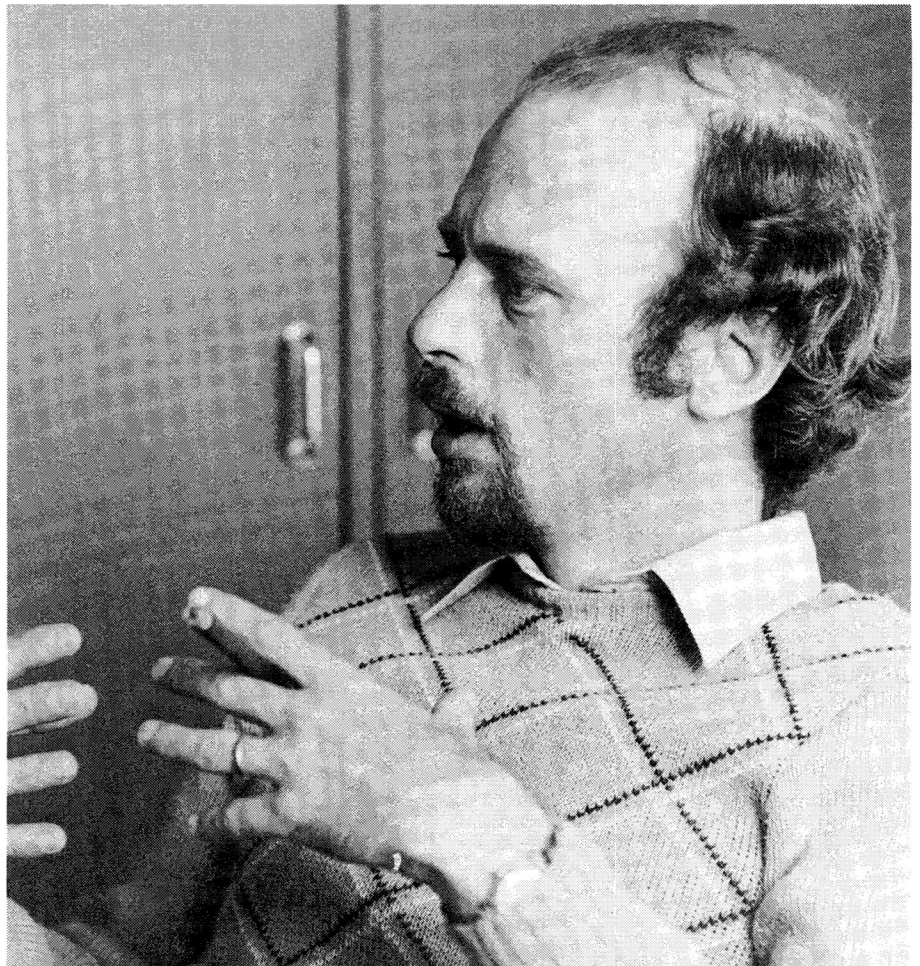
Avanceret data-dictionary

- Det viste sig, at vi rent faktisk kan reprogrammere System 80 ved at anvende denne teknologi. Vi får adgang til et databasesystem, der giver betydeligt

flere muligheder end hidtil. Sammen med databasesystemet har Cullinane en komplet programmel-pakke af højniveauprogrammel, der er integreret omkring en virkelig avanceret data-dictionary. I dette skrives alle brugernes data og dermed hele virksomhedens datagrundlag. Det beskriver relationerne imellem disse data, hvilke brugere, der anvender de omtalte data samt programmerne. Det beskriver endvidere de enkelte brugeres adgang til systemet, og er dermed en aktiv del af det sikkerhedsmæssige. Hvem har adgang til hvilke data ? - Hvem har lov at aktivere hvilke programmer ? - Hvem har lov til at udføre givne funktioner ?

Lovende spørgesystem

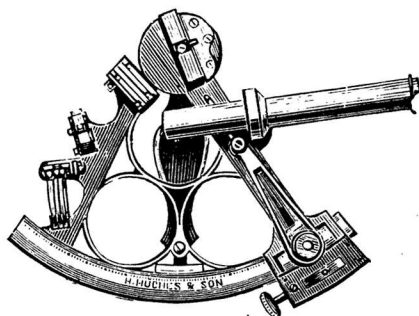
- Et af Cullinane-seriens produkter, som vi venter os meget af, er et spørgesystem. Det giver brugeren mulighed for selv at definere spørgsmål og at hente data på tværs af de veje, som normalt er repræsenteret i det daglige system. Det, der stilles til rådighed, er et analyseværktøj, som sætter brugeren i stand til at løfte sit system op fra et operationelt til et mere taktisk - måske også strategisk - niveau. Og dermed kan brugeren anvende sit normale edb-værktøj i den fremadrettede planlægning.



Udviklingschef Jens Thomassen

Pejling af fremtiden

Direktør John Prag, Crone & Koch edb om meningen med Dansk Datamatik Center og muligheden for samordning af de mange »dataskoler«:



Dansk Datamatik Center:

Nyt samarbejde mellem dansk industri og videncentre

I december 1978 mødtes en bred kreds af repræsentanter for elektronik- og dataindustrien, brugere af datamatiske systemer, universiteter og Danmarks Tekniske Højskole i ATV's dagligstue for at drøfte mulige rammer for et selskab, der kunne bedre mulighederne for samarbejde imellem den højere uddannelse og industri og fungere som støtte til dansk industri.

Det resulterede i dannelsen af en mindre arbejdsgruppe, der bearbejdede de mange synspunkter, som blev fremlagt på mødet. Under professor Christian Gram's ledelse og med akademisekretær Bjerre Lavesen's organisatoriske talent konkretiseredes tankerne hurtigt i dannelsen af et studieselskab, tilknyttet ATV, men iøvrigt finansieret af stifterne.

Navnet blev Dansk Datamatik Center, og stifterne var:

Christian Gram, Christian Roving A/S, Regnecentralen af 1979, Sparekassernes Datacenter, Datacentralen, Kommunedata, ØK Data, Crone & Koch edb og Teleteknisk forskningslaboratorium.

Bindeled mellem »Skolerne«

De ydre rammer blev kontorer på DTH, og i den første tid konstitueredes professor Dines Bjørner som direktør.

Formålet var,

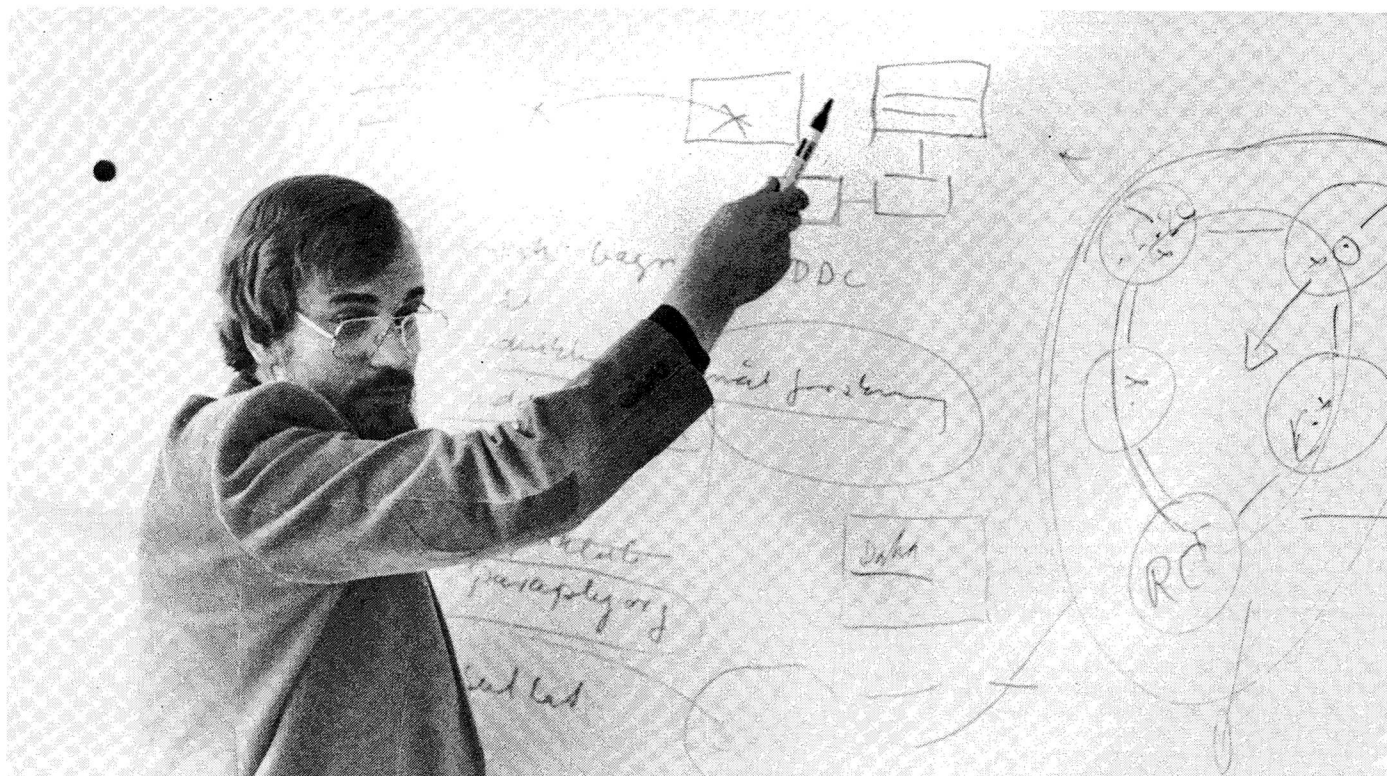
- at formidle videnuveksling mellem videncentre inden for undervisningssektoren og industrien, samt
- at varetage efteruddannelse på et højt fagligt niveau.

Endvidere

- at varetage udviklings- og konsulentopgaver på et højt fagligt niveau, som eksisterende virksomheder ikke kan eller tør påtage sig, samt
- at danne ramme for udviklingsprojekter, der kun kan gennemføres i et samarbejde imellem DDC og flere medlemsvirksomheder.

Det er i dag planen, at antallet af med-

Fortæller på side 7



arbejdere i Dansk Datamatik Center i løbet af nogle år skal nå op på ca. 20, så de kan udgøre et selvstændigt datalogisk miljø, der præges af de "skoler", der eksisterer, idet DDC også skal fungere som bindeled mellem disse skoler.

Faren for det indadvendte

Idéen med at formidle samarbejde mellem "skolerne" er ikke at koordinere eller nivellere disse. Man skal derimod lære af hinanden og stille erfaringer til rådighed. Forsknings- og uddannelsesinstitutionerne kan endvidere have glæde af en praktisk tilbagemelding fra industri og DDC.

Fra flere sider erkendes det, at faste grupper løber en risiko for at blive indadskuen og selvgoede - ja, afvisende over for nye teorier og metoder. DDC's rolle er derfor igennem efteruddannelse, seminarer og lignende at bryde dette mønster, og samtidig danne rammen for midlertidig omplantning af medarbejderne i forbindelse med løsning af opgaver sammen med DDC eller stifterfirmaerne i øvrigt.

Datalogiske LEGO-sæt

Medarbejdere inden for elektronikindustrien vil komme til at opleve, at flere og flere traditionelle digitale opgaver løses ved hjælp af micro-processoren. At opgaver, man ikke tidligere drømte om at løse, nu er inden for rækkevidde. Fjernsyn, vaskemaskiner, biler og andre masseproducerede genstande vil inden for de næste 10 år blive domineret af de muligheder, micro-processoren giver.

I forhold til de traditionelt uddannede elektronikingeniører reduceres opgaven til datalogisk LEGO-sæt - og behovet for egentlig datalogisk uddannelse af denne medarbejderkategori vil stige dramatisk.

CHILL og ADA

For datalogerne er der også et efteruddannelsesbehov. Teoridannelse og metodeudvikling har ofte fokuseret på at løse problemer, der har stor teknisk/økonomisk værdi med den gældende teknologi. En del har naturligvis mere generel karakter.

Med den hastige udvikling, der er sket, har teoridannelsen svært ved at følge med. Metoder bevæger sig fra væsentlighed over ligegyldighed til direkte uhensigtsmæssighed.

Derfor har også dataloger et stort behov for efteruddannelse på et højt fagligt niveau.

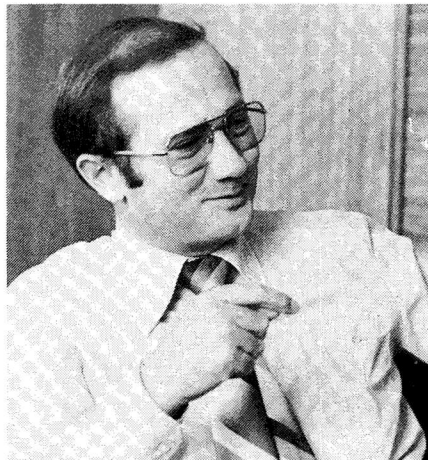
Kort fortalt har DDC projekter i gang vedrørende nye programmeringssprog, kaldet CHILL og ADA. Det sidste med håb om støtte fra EF. Disse nye sprog vedrører metoder og standarder, kontorautomation og databaser.

- Og endelig har DDC allerede været ramme om vidtgående efteruddannelsesopgaver, og foreningen har styrken og muligheden for at støtte også langt mere omfattende efteruddannelsesønsker.

John Prag

◀ Direktør John Prag

Er vi konkurrenter?



Departementschef Erik Bonnerup Nielsen, Administrationsdepartementet opfordrer de private dataservicevirksomheder til mere idérigdom, udfarende kraft og saglig information overfor Staten

Dags Data har haft en samtale med formanden for Datacentralen, departementschef Erik Bonnerup Nielsen, der i kraft af sit embede som chef for Administrationsdepartementet er regeringens rådgiver i edb-spørgsmål.

- Kan du som regeringens edb-rådgiver oplyse, hvilke edb-områder, der specielt interesserer regeringen for øjeblikket og i den nærmeste fremtid?

- Det er bl.a. de store administrative systemer, der på baggrund af den teknologiske udvikling, interesserer os meget. Vi drøfter for øjeblikket i EDB-samordningsrådet en række af de systemer, f.eks. skat og CPR, der etableres i begyndelsen af 70'erne. Det sker i forbindelse med udviklingsplanerne for både Kommunedata og Datacentralens vedkommende. Det er Edb-samordningsrådets opgave at hindre, at to offentlige instanser i princippet udfører det samme arbejde.

Objektive edb-modeller

- Kunne man forestille sig lovmodeller eller konsekvensberegningsmodeller til brug for regering og folketing præget af en bestemt politisk holdning?

- Bestemt ikke. De modeller, som er under opbygning, er i ordets bedste betydning objektive, og ikke præget af politiske filosofier. Bruger man edb-modellen til at spørge, hvad en evt. lovændring vil koste samfundet, ja, så regner man på basis af det faktiske befolkningstal. Men inddata er naturligvis politiske planer eller rent faktisk beslutninger. Det er jo det, man har modellen til.

Komplekse og konfidentielle opgaver

- Staten er dansk erhvervslivs største kunde og er samtidig en af de få kunder, som efter alt at dømmes vil blive større. Hvad skal en privat dataservicevirksomhed gøre for at få offentlige ordrer?

- Den skal først og fremmest være konkurrencedygtig. Egentlig kan jeg ikke få øje på nogen principielle forhindringer. Men det er klart, at ser man på det offentlige store administrative systemer, er der typisk tale om f.eks. kildeskat, det offentlige lønssystem, CPR og andre virkeligt store opgaver af en kompleksitet og konfidentiel karakter, der gør det betænkeligt at placere dem hos en privat dataservicevirksomhed. Jeg har i hvert fald svært ved at se denne mulighed ført ud i livet.

For lidt viden hos dataservicebureauerne?

- Står dataservicevirksomhederne i den forbindelse med for lidt viden?

- Ja, det må man sige, f.eks. når det gælder CPR og kildeskat. Tænk på, at disse systemer styres teknisk og administrativt af flere hundrede særligt sagkyndige mennesker, der har en vældig know-how på disse specielle områder. Samarbejde om disse ting med en privat dataservicevirksomhed ville formentlig afstedkomme så rigoristiske krav om sikkerhed, hurtighed og fleksibilitet, at virksomheden ville blive en slags offentlig institution. For eksempel ville en evt. beslutning om en ændring af kildeskatten være noget, der kræver hurtighed og behårdet opgaveprioritering. Men jeg vil ikke udelukke, at der på længere sigt kan være andre, mindre omfattende offentlige opgaver, som kan løses af de private dataservicevirksomheder.

- Hvor opgaverne kunne løses i et samarbejde mellem f.eks. Datacentralen eller Kommunedata og dataservicevirksomheder?

- Ja.

- Hvordan kan man være sikker på, at stå med en reel konkurrencesituation, hvis en af parterne hedder Datacentralen?

Fortsættes på side 8

Vi favoriserer ingen...

- Du antyder, at en konkurrencesituation reelt ikke foreligger? Det synes jeg ikke man kan sige så firkantet. Hvad er det, dataservicevirksomhederne mener de ikke kan få lov til i dag?

- Hvornår har statsadministrationen senest sendt en forespørgsel til en privat dataservicevirksomhed? Når jeg spørger er det fordi, vi hos RC DATA-center føler, at man fra Statens side i høj grad retter blikket mod maskinleverandørerne. Er man ikke interesseret i at se en blomstrende dansk programmelindustri?

- Ja bestemt. Det er heller ikke rigtigt, at vi kun interesserer os for maskinleverandørerne. Jeg mener, at vi bør kunne lave maskinel herhjemme. Det har noget med basal viden at gøre. Men jeg er enig i, at det i lige så høj grad er programmel, som er interessant. Men med hensyn til programmel-opgaverne kommer man ikke bort fra den kendsgerning, at Staten nu én gang har sin egen dataservicevirksomhed, som man har etableret af en række gode grunde.

- Man har i øvrigt netop valgt interessentskabsformen for at lægge sig et sted imellem privat og en offentlig institution. Datacentralen har dog udelukkende offentlige interessenter. Nemlig Staten, kommunerne og amtskommunerne. Men kommer der en styrelse med go-

de og saglige forslag om ikke at vælge Datacentralen til en opgave, men en privat dataservicevirksomhed, der står med de ønskede systemer og den fornødne kompetence, så vil vi ikke gå imod det fremsatte ønske. Og jeg kan ikke mindes, at vi har nægtet en sådan tilladelse.

Stordriftsfordele der forpligter

- Uden at ville genere den private servicesektor, vil jeg dog tilføje: Hvem blandt disse firmaer har reelt været i stand til at løse opgaver af den størrelsesorden, som det offentlige tit stiller med? Både Datacentralen og Kommunedata repræsenterer jo vitterligt store ressourcer, en speciel kompetence og en række stordriftsfordele, når vi ser på mandskabssiden. Til gengæld må de også sikres et opgave-underlag i og med, at de har det format og står med så store medarbejderforpligtelser.

Datacentralen holder sin sti ren

- Jeg vil også tilføje, at Datacentralen også holder sin sti ren ved ikke at tilbyde sine systemer i konkurrence med de private dataservicevirksomheder. Det ville næppe være svært for Datacentralen at vælte hele markedet for løssystemer, fordi man ville kunne tilbyde den slags løsninger til noget, der ligner halv pris.

- Er det muligt i finansloven at finde ud af, hvor mange penge, der er afsat

til kørsler hos private dataservicevirksomheder?

- Nej. Den post vil normalt være konteret under "Fremmede tjenesteydelser".

- Betyder det, at man har overladt beslutningstagere hos Staten selv at vælge?

- Ikke hos Staten. Der findes et cirkulære, som siger, at man ikke kan anskaffe edb-udstyr uden at indhente godkendelse i Administrationsdepartementet. Der findes også en henstilling om, at man henvender sig til Administrationsdepartementet, inden man går i gang med nye edb-projekter og evt. foretager systembestillinger. Hvis en offentlig institution skal bruge edb-udstyr, vil det ofte kræve offentlig licitation. Administrationsdepartementet skal ind i vurderingen af, hvad der er det bedste tilbud.

Gerne samarbejde - på betingelser

- Kan man forestille sig en større programmerings- og systemopgave udbudt i licitation?

- Der er ingen grænser for, hvad man kan forestille sig, men det tror jeg aldrig, vi har gjort. Der har været tilfælde, hvor en offentlig institution har enteret med private firmaer om programmeringsopgaver. Men der har ikke været tale om nogen egentlig udbudsforretning.

- Hvordan ser du på, at danske dataservicevirksomheder betjener det offentlige i samarbejde med Datacentralen og Kommunedata?

- Et samarbejde om den samme opgave?

- Ja, den ene part har f.eks. basisprogrammet, den anden gode kommunikationsværktøjer, den tredje egnede brugerprogrammer...

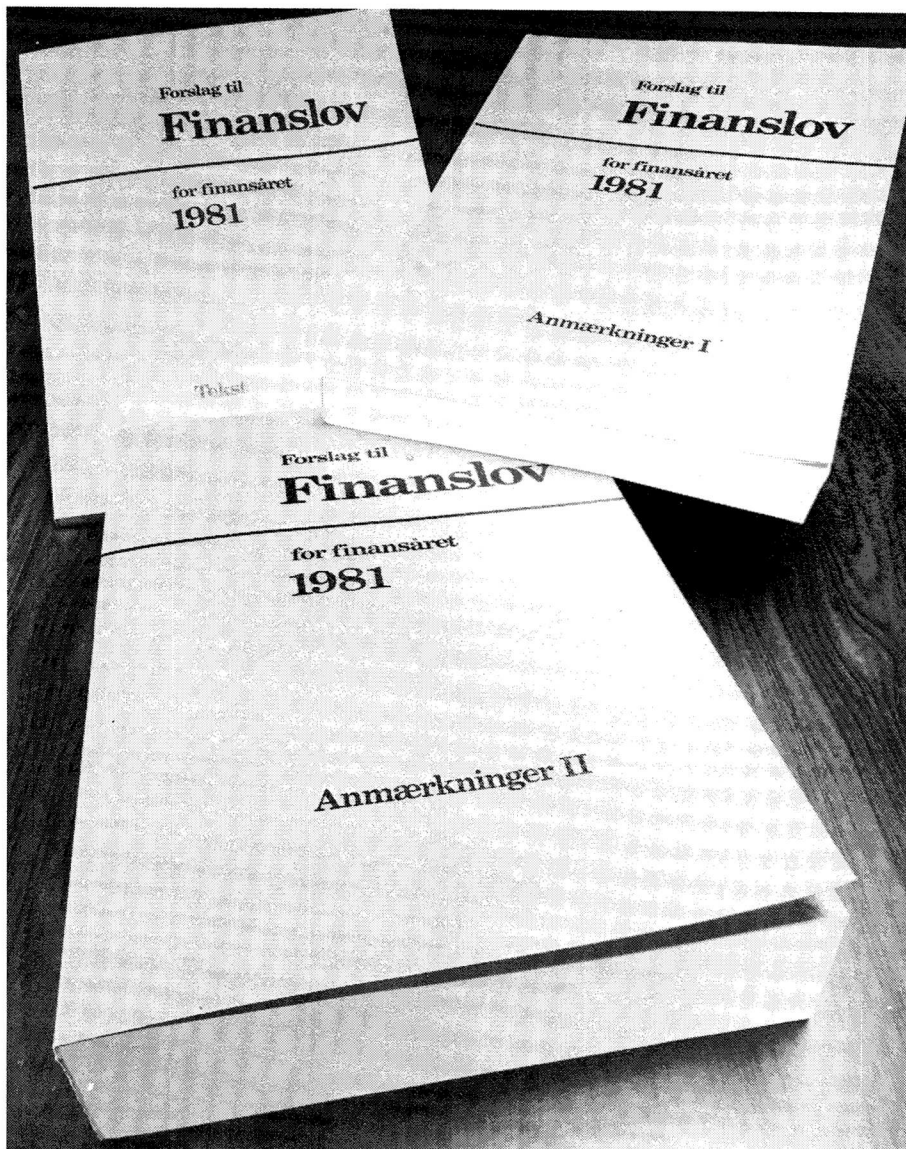
- Det synes jeg, man må se positivt på. Enhver ved, at der er mangel på edb-personale. Alene af den grund må et samarbejde hilses velkomment. Personligt tror jeg, at hvis vi ikke overalt havde den følelige mangel på kompetente medarbejdere, ville det være muligt for Datacentralen og Kommunedata at trække opgaver til sig fra udlandet. Desværre har vi ikke kræfter og mandskab. Og det er af flere årsager en kedelig situation. Sammenlignet med andre lande er vi langt fremme herhjemme med hensyn til anvendelsen af edb inden for det offentlige, og jeg tror vi har muligheder for en eksport.

- For mig at se ville der ikke være noget til hinder for et evt. udviklings-samarbejde imellem Datacentralen, eller Kommunedata og en eller flere private dataservicevirksomheder. Jeg ville synes, det var helt i orden, hvis Datacentralen ved en given lejlighed fraskriver sig et udviklingsarbejde, fordi løsningen allerede findes i en privat dataservicevirksomhed.

- Men som jeg fremhævede før, savner jeg et udspil fra servicebureauerne. I virkeligheden sidder vi jo her og taler om programmel-udviklingskontrakter, hvilket er en spændende tanke.

Erik Bonnerup Nielsen slutter med en udfordring og et stærkt udspil til dataservicevirksomhederne: "Kom med nogle gode bud på, hvor vi kunne gå sammen om et udviklingsprojekt".

◀ "Kørsler hos private dataservicevirksomheder" - se under: "Fremmede tjenesteydelser"...



Grønt lys fra Administrationsdepartementet:

KGH-flåden indfører nyt hyreregnskabs- og person- styringssystem

Udviklet i nært samarbejde med RC DATAcenter

RC DATAcenter har i samarbejde med Den Kongelige Grønlandske Handel udarbejdet en rapport om hyreregnskab i KGH's skibe. Rapporten er opbygget, så den giver en saglig og klar beskrivelse af de forhold, som Administrationsdepartementet ønsker belyst forud for en endelig projektdokumentation. For kort tid siden meddelte Departementet, at rapporten var godkendt, og at man således kunne give grønnt lys for systemet og for Den Kongelige Grønlandske Handels samarbejde med RC DATAcenter. Dags Data har talt med økonomichef Finn Gandil, KGH, der siger:

En kompliceret opgave

- Et hyreregnskab og personstyringssystem for de folk, der er ansat på KGH's skibe er et interessant og noget specielt edb-projekt. Det er nemlig en vanskelig opgave at beregne hyre og sømandsskat. Den bliver ikke mindre kompliceret af, at mandskabet ofte er væk i lange perioder, indenfor hvilke der skal administreres forskud og andre regnskabsmæssige og skattetekniske funktioner.

Flersidigt beslutningsgrundlag

- Det projekt, som RC DATAcenter i nært samarbejde med KGH, Ålborg, har konkretiseret i en rapport, er tænkt som et detaljeret grundlag for flere ting. For det første en principbeslutning på direktionens niveau om igangsætning af systemet. Det indeholder både tekniske og økonomiske klart beskrevne elementer, som bidrager til at udvirke en godken-

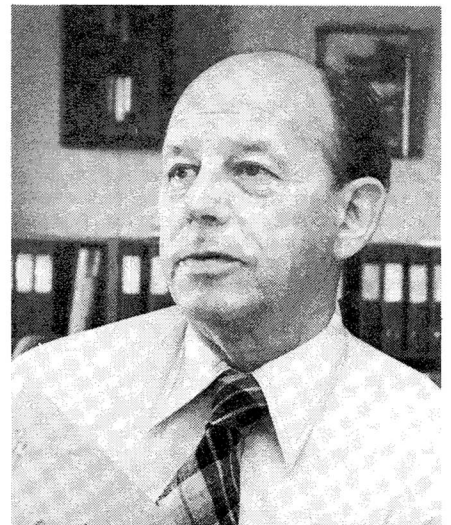
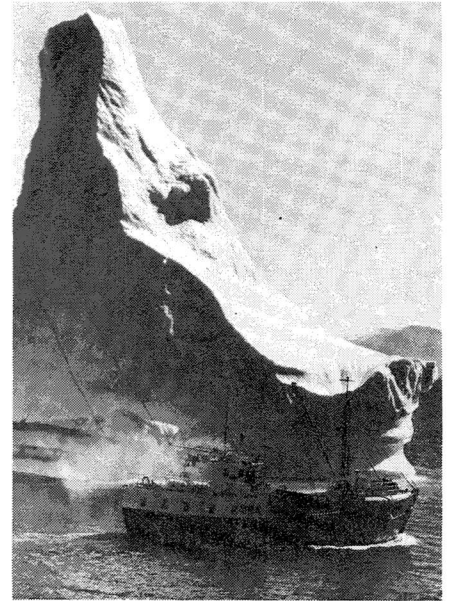
delse fra både direktionens og trafikchefens side.

Interne aspekter

- For det andet tjener rapporten som udgangspunkt for en forelæggelse i samarbejdsudvalget, hvor KGH's personalerepræsentant ifølge den gældende samarbejdsaftale skal orienteres om alle nye væsentlige tiltag. Det gælder eksempelvis alle rationaliseringer og mere omfattende strukturelle ændringer.

Grønt lys for videre projektd udvikling

- Rapporten vil endvidere blive anvendt af den udviklingsgruppe, der skal arbejde videre med projektet. Rapporten er nemlig gruppens egentlige udgangspunkt for dels at detailplanlægge, dels at udvikle selve systemerne. For eksempel findes der skitser til uddata og skærbilleder, som kan danne udgangspunkt for en detaljeret opbygning af de endelige skærbilleder. Dette grundlag er nu på overordnet niveau godkendt som velegnet materiale til den videre projektd udvikling. Endelig danner rapporten, som tidligere nævnt, basis for Administrationsdepartementets accept, ligesom den er grundlag for en henvendelse til Registertilsynet, der skal godkende oprettelsen af registret og dets sikkerhedsforskrifter, slutter økonomichef Finn Gandil. ●



Økonomichef Finn Gandil

Ekstraordinær generalforsamling

"Den 7. oktober 1980 afholdtes ekstraordinær generalforsamling i RC DATAcenter AS i Falkoner Centret. Advokat Jacob Nørager-Nielsen blev valgt til dirigent og konstaterede, at 7.808 af selskabets 10.000 stemmer var repræsenteret, hvorefter han gav ordet til bestyrelsens formand, advokat Ole Finn Nielsen, som redegjorde for baggrunden for det af den enige bestyrelse fremlagte forslag om, at vedtagterne § 4, sidste stk., skulle udgå. Bestyrelsens formand fremhævede, at RC DATAcenter AS, ved siden af det betydelige samarbejde, som dette selskab siden stiftelsen løbende havde haft med det på omkring samme tidspunkt rekonstruerede selskab, A/S Regnecentralen af 1979, på nuværende tidspunkt var blevet klar over nødvendigheden af, som et led i konkurrencen med de større internationale edb-selskaber, med henblik på bedst

muligt at kunne betjene kunderne, at supplere sin nuværende - udelukkende på RC produkter baserede teknologi - med andre teknologier, hvorfor det stillede forslag til vedtægtsændring - henset til det af samtlige aktionærer forud for den ekstraordinære generalforsamling meddelte om det af RC DATAcenter AS med ØK Data ApS og Teamco A/S indledte samarbejde om levering af datakraft og teknologisupplement, og den i sammenhæng hermed tilbødte, ledige minoritetspost i RC DATAcenter AS, - anbefales til vedtagelse, idet formanden samtidig meddelte, at der, såfremt enkelte aktionærer af særlige grunde måtte ønske at sælge aktier, kunne være tale om, at selskabet selv, ØK Data ApS og/eller Teamco A/S ville være villige til inden for visse grænser at erhverve sådanne aktier til samme kurs som de netop tilbødte, men dog i samme forbindelse frem-

hævede, at såvel bestyrelsen for RC DATAcenter AS som ØK Data ApS og Teamco A/S lagde vægt på, at så mange som muligt af selskabets kunder var aktionærer. Det fremsatte forslag om vedtægtsændring vedtoges enstemmigt og med samtlige stemmer. På tilsvarende måde blev vedtaget det af bestyrelsen fremsatte forslag om nyvalg til bestyrelsen af direktørerne Otto Feierskov Andreasen og Ole Stangegård til afløsning af henholdsvis økonomidirektør Lars Steen Hansen, Pensionskassernes Administrationskontor, som i forbindelse med pensionskassernes salg af minoritetsaktieposten havde ønsket at fratræde sit hverv i bestyrelsen, og direktør Jørgen Lund, som ligeledes havde ønsket at fratræde sit hverv i bestyrelsen, da han havde påtaget sig nye, krævende arbejdsopgaver". ●



Selvfølgelig er vi hurtige nok, selvfølgelig er vi fleksible nok, til at staten og kommunerne kan bruge os . . .

Henning Larsen er ansat som sektorchef hos RC DATAcenter AS. Han har magistrats-eksamen og leder den sektor i RC DATAcenter, der betjener offentlig virksomhed og organisationer. Flere pengeinstitutter kører således netop af sikkerhedsgrunde følsomme data hos RC DATAcenter. Den pågældende sektor betjener tillige store fagforbund, der bl.a. har villet undgå kritik fra medlemmerne på grund af opkrævnings- og indbetalingsfejl, der skyldes manglende rutine og færdigheder.

Viden og know-how hos personalet hos RC DATAcenter er der ikke noget i vejen med. Det kan man bl.a. se deraf, at to store og meget seriøse dataservicevirksomheder, ØK Data og Teamco har interesseret sig for et samarbejde med RC DATAcenter. Det er ikke lige maskinkraft, de pågældende virksomheder har stået og manglet.

Personer, som har været hos RC DATAcen-

ter arbejder i dag i Kildeskattehuset, andre hos Datacentralen. RC DATAcenter har personale i dag, som har været hos Datacentralen. Det er den samme kategori mennesker, der arbejder både hos os og i statens regie. Der går ikke flere politibetjente og patruljerer på gange i statens servicebureauer end hos RC DATAcenter. Ingen uvedkommende kommer ind nogen af stederne.

Tre datakraft-centre

Hos RC DATAcenter har vi i øjeblikket tre datakraftcentre. Følsomme data fra statsadministrationen kan vi således køre parallelt og opbevare i databaser tre forskellige steder blandt humlehaveverne i vort regnindsbundne åbleland.

Statsadministrationen kan en sen natte-time få brug for nogle særlige kørsler hos RC DATAcenter på basis af magnetbånd fra kildeskatten, CPR, MOMS eller CIR-

registret. Sådanne vil kunne leveres uden vrøvl fra RC DATAcenter. Forud må man naturligvis sørge for, at RC DATAcenters maskiner kan modtage bånd, og sikre, at systemerne kan "snakke sammen" - er kompatible. Derefter kan RC DATAcenters særlige retrieval-, databictionary- og styreprogrammer supplere statens muligheder for at trække ønskede oplysninger frem i en fart. Dette kan indebære fordele for alle implicerede.

Store erhvervsvirksomheder har forlængst fundet ud af at bruge RC DATAcenter, når der skulle laves edb, som enten var for småt til, at deres egne datamatikere vilde røre det - eller for vanskeligt til at de kunne. Et tilsvarende "Stand-by"-arrangement vil være tillokkende for mange statslige styrelser, som på grund af de givne vilkår er nødt til at bære både livrem og seler.

Som privat firma kan RC DATAcenter på entreprenør-basis bruge free-lance datamatikere blandt tidligere ansatte med indsigt i særlige forhold. Det giver fleksibilitet. RC DATAcenter kan lettere yde fordele til dem, der er engageret i konkrete projekter, når disses økonomi tillader det. Hos RC DATAcenter er der en "go-get-it-spirit". Lyset brænder på kontorerne til langt ud på aftenen.

Voksende krav om rationalisering af det offentlige - og bedre styring

Hos det offentlige - og hos vore kunder i det hele taget - er der et voksende krav om rationalisering og bedre styring. Der skal spares på pengene. Derfor har vi stor interesse i at give tilbud på det offentliges edb-løsninger. Her i sektoren arbejder vi i øjeblikket med en række mere raffinerede former for databehandling, end man kender i dag. Dem vil vi meget gerne fortælle administrationsdepartementets eksperter om en dag, hvor solen skinner.

Henning Larsen

Vi yder stor sikkerhed . . .

RC DATAcenters nye tekniske direktør Jørgen Vinding om datasikkerhed og om en høj prioritering af styring og service.

Jørgen Vinding, 34 år, er blevet tilknyttet RC DATAcenter som teknisk direktør. Jørgen Vinding kommer fra en stilling som afdelingschef for Chr. Røvsings datacenter og havde i denne virksomhed bl.a. ansvaret for de store maskiner, minidatamaterne, teknisk serviceafdeling samt en applikationsafdeling. Desuden har Jørgen Vinding været aktivt involveret i udviklingen af automatik til fremstillingen af blindskrift og uddannelse af blinde programmører.

Totalansvar for teknikken

- Titlen 'Teknisk Direktør' er et vidt begreb. Hvad dækker den over i dette tilfælde ?

- Jeg har ansvar for al den teknik, der anvendes og som vil blive anvendt her i RC DATAcenter. Det bliver min opgave at sørge for, at den fungerer, og at der ikke opstår ressourceproblemer. Desuden skal arbejdet i højere grad orienteres imod det service- og produktorienterede. Det er vigtigt, at vi i højere grad kommer til at bruge teknikken frem for at udvikle den. Styring vil blive prioriteret højere end udviklingen af de værktøjer, vi skal bruge.

Forpligtelser

- Sikkerhed og edb i den offentlige debat er et stærkt aktuelt emne. Hvad agter du at gøre for at tilgodese den sikkerhed, kunderne har krav på ?

- Vi er forpligtet af de senere års mere og mere udbyggede lovgivning omkring datasikkerhed. Desuden har vi her i divisionen udarbejdet en plan til revision af vore eksisterende, og i øvrigt betryggende, sikkerhedsforhold.

Helt ny sikkerhedsprocedure foran lancering

- Senest omkring årsskiftet vil en helt ny sikkerhedsprocedure omkring zoneinddeling og registreringsopbevaring være på plads. Den indebærer også øget fysisk sikkerhed imod tyveri og brand. Vi overholder altså de gældende regler og love ved på væsentlige områder at etablere mere udbyggede sikkerhedsforanstaltninger, end der reelt forlanges, slutter Jørgen Vinding.

Teknisk direktør
Jørgen Vinding ▶

Effektiv varsling af stor betydning i moderne markedsføring

RC DATAcenters nye marketingchef, Bjarne Enger, om marketingfunktionen i 80'erne. Ændrede roller, mål og opgaver.

RC DATAcenter har ansat Bjarne Enger som marketingchef. Bjarne Enger er 36 år og cand.merc. med afsætningsøkonomi som speciale. Han har tidligere været tilknyttet både produktions- og serviceorienterede virksomheder og kommer senest fra en stilling som marketingchef hos Flåkt Danmark A/S.

Et ledelsesinstrument

- Hvilken rolle får 80'ernes marketingchef?

- Jeg er overbevist om, at marketingbegrebet og de marketingansvarlige får stadig større betydning. Marketing er et ledelsesinstrument, og en marketingorienteret ledelse er en nødvendighed i enhver sund virksomhed. Men marketing er også et spørgsmål om en kundeorienteret holdning. I en dataservicevirksomhed, hvor næsten alle medarbejdere har kontakt med kunderne, er en marketingforståelse hos medarbejderne af afgørende betydning for kundens oplevelse af den ydede service. Marketing er altså ikke blot den forenklede funktion at sikre en gruppe efterspørgere nogle produkter, men at dække ofte mangeartede behov med dertil tilpassede problemløsninger. Administrativ effektivisering og menneskeliggørelse af edb-teknologien er eksempler herpå.



Marketingchef Bjarne Enger

Kommunikation og tilpasning

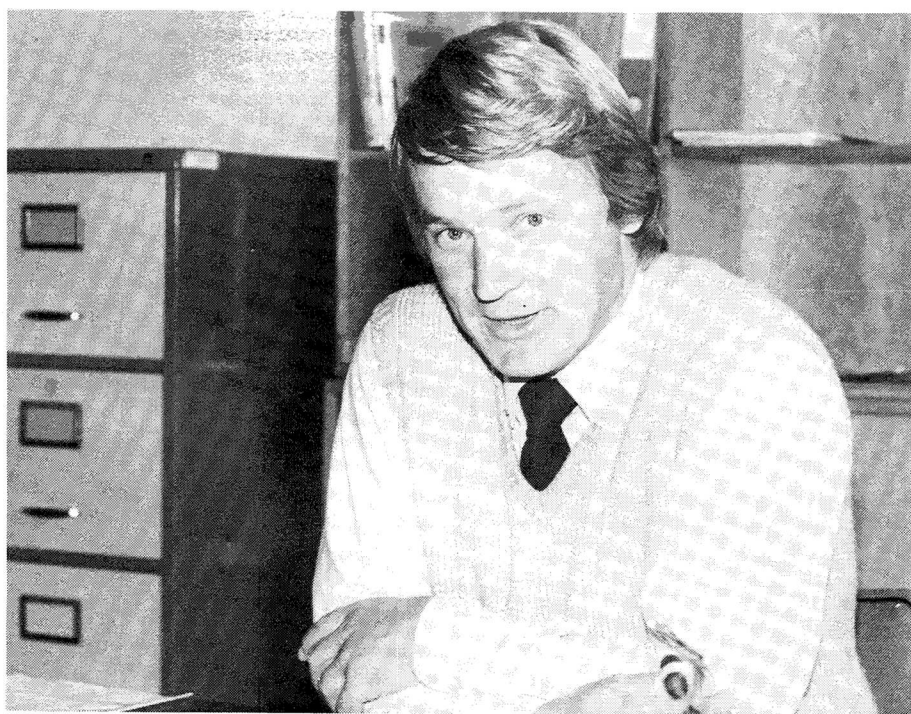
Ændringstakten i det miljø, der omgiver virksomhederne, er accelereret i de senere år. Det stiller store krav til virksomhedens fleksibilitet og beredskab at kunne udnytte muligheder og undgå trusler. I en branche, som også på globalt plan er blandt de mest ekspanderende, ser jeg det som en væsent-

lig opgave for marketingfunktionen at etablere et varslingssystem, som sikrer en hensigtsmæssig kommunikation til markedet samt en løbende tilpasning af virksomhedens leverancesystemer til eksisterende behov.

Identitetsopbygning

- Hvilke opgaver har du på kort, henholdsvis lang sigt?

- Indholdsmæssigt er opgaverne principielt de samme, men ambitionsniveau og kvalitetskrav er naturligvis forskellige. Den vigtigste opgave er blandt vore kunder og forretningsforbindelser samt i erhvervslivet i øvrigt at etablere en identitet og et omdømme, som er i overensstemmelse med det, RC DATAcenter står for. Vi er en virksomhed, der er godt et år gammel, men med erfaringer, der rækker flere år tilbage. Vi har gennemført et hamskifte, og virksomheden er tilført en dynamik og et vækstpotentielt, som også vil få stor betydning for vore nuværende og kommende kunder. En anden væsentlig opgave er således at gøre vore interessegrupper - herunder kommende medarbejdere - fortrolige med vort idégrundlag, vore målsætninger og strategier.



Undervisningsministeren:

»Snarlig lettelse...«

Fortsat fra forside

1979 var henholdsvis 17 og 6, er eller vil i løbet af 1980 blive forøget til 23 og 7. Forøgelsen af kapaciteten forventes at medføre 450-500 færdiguddannede, hvortil kommer enkeltfagsundervisningen, der i løbet af nogle år skønsmæssigt vil komme op på omkring 50 færdiguddannede på årsbasis.

Styrkelse af undervisningskapaciteten

Direktoratet for erhvervsuddannelserne undersøger i øjeblikket mulighederne for en yderligere udbygning af edb-assistentuddannelsen i 1981, specielt i Københavns-området.

Den planlagte udbygning af datanomuddannelsen skulle stort set dække behovet.

Med hensyn til de videregående uddannelser har Direktoratet for de videregående uddannelser tildelt Datalogisk Institut ved Københavns Universitet en ekstra bevilling i dette finansår for at styrke undervisningskapaciteten. Direktoratet har desuden anmodet det faglige landsudvalg for de naturvidenskabelige uddannelser om at se på udviklingen på lidt længere sigt inden for datalogområdet.

Løbende arbejds-giverkontakt

- Hvilke informationer lægger De til grund for Deres uddannelsesplanlægning, for at tilgodese det udekede behov for arbejdskraft med edb-eksperitise ?

- Både inden for erhvervsuddannelserne og de videregående uddannelser har man ligesom på andre erhvervsområder kontakter til de kredse, der aftager de færdiguddannede, herunder dataindustrien. Disse kontaktorganer indsamler og behandler oplysninger og afgiver de fornødne indstillinger.

Vi følger udviklingen nøje

- Hvordan sikrer De Dem, at det undervisningsindhold, der lægges vægt på i

edb-undervisningen, til stadighed er i overensstemmelse med offentlige og private virksomheders behov ?

- Som nævnt er der en række kontaktorganer, som løbende følger udviklingen. Disse kontakter kan være udvalgt med erhvervsfolk, nedsat af ministeriet, edb-rådet eller fagkonsulenter og lærere med løbende kontakter til edb-branchen. Lærere har ofte beskæftigelse inden for dataindustrien og har derfor løbende kontakt med branchen. Endelig gennemfører direktoraterne i forskellige tilfælde høringer og undersøgelser. ●

Fremtiden er ikke ...

Fortsat fra side 2

- Afregningsprincipperne kan man diskutere. Jeg mener ikke, man alene skal fakturere konsulenttimer. Snarere på basis af licenser, royalties, indgåede vedligeholdelsesaftaler og "troubleshooting".

Datarådgiveren

- Jeg skal ikke komme med noget bud på organisations-strukturering og afsætningsstilrettelæggelse. Men de bedste, mest talenrige medarbejdere i dataservicevirksomhederne bør indgå i virksomhedens organisation, således at de på en naturlig og hensigtsmæssig måde fungerer som mange af erhvervslivets øvrige rådgivere. Revisorer, arkitekter og jurister.

Kontinental kommunikation

- Dataservice-virksomhederne står overfor endnu en udfordring, nemlig den stigende internationalisering - det voksende behov for at kommunikere globalt. Ikke blot i form af tal, men også ved hjælp af tekst og billedinformation fra det ene land til det andet. Erhvervslivet præges i disse år af de-centralisering.

- De dataservice-virksomheder, der kommer til at stå sig i konkurrencen, vil være dem, der bevidst søger internationalt

samarbejde. Med den traditionelle danske afhængighed af udenrigshandelen, bliver det de virksomheder, der troværdigt formår at placere sig som ligeværdige problemløbere. Dataservice-virksomhederne kan blive en gren af nervesystemet i mange erhvervsvirksomheder og offentlige forvaltninger.

The best man wins ...

- Der vil opstå stadigt tungere krav om, at landegrænser og tidszoner ikke må udgøre nogen hindring for store internationalt arbejdende virksomheders aktiviteter. Det er krav, som selv store erhvervsvirksomheder kun i ringe udstrækning kan få imødekommet internt af deres egen edb-organisation. Her kommer dataservice-virksomhederne ind i billedet.

- Derfor vil man i de kommende år se et forstærket samarbejde mellem de virksomheder, der arbejder på de internationale markeder og dataservice-virksomhederne. ●

RC Datacenter udvider

Fortsat fra side 3

- Kun hvis disse investeringer kan retfærdiggøres og vise sig rentable gennem samarbejde med større markedsområder, kan man betegne dispositionen som forsvarlig.

Et nordisk kompetence-net

- Det, vi hos Teamco ser for os, er stærke kompetencecentre på forskellige områder, decentralt geografisk placeret forskellige steder i Norden. Med kompetencecentre forestiller jeg mig mindre, lokale implementeringscentre, hvis drift etableres lokalt eller muligvis centraliseret. Det må afhænge af, hvad der dybest set tjener løsningen bedst.

Det inderste motiv

- Vor fremtid og vore kunder findes inden for de traditionelle serviceområder. Først og fremmest Økonomi. Regnskab, budgetter, modeller og løn. Endvidere er Materialestyring, (produktions- og lagerstyring), et vigtigt serviceområde. Kort sagt, hvorledes kan vi drive dataservicevirksomhed billigt og godt? Det kan vi ved at etablere et stærkt samarbejde, som det, der netop er startet. Behovet for, at samle kundskabs- og kompetencecentre med en stor og aktuel branchespecifik viden er vort motiv for at indgå i det nye samarbejde. ●

Ring eller skriv til os ...

De er mere end velkommen til at ringe eller skrive til os, idet vi meget gerne formidler Deres synspunkter til en spændende debat i bladet. Lad os ligeledes høre fra Dem, hvis De også i fremtiden ønsker Dags Data tilsendt.

Redaktør: Sven Goldschmidt, tlf. (01) 10 53 66

Dags data udsendes til:

- Nærings- og nydelsesmiddelindustri
- Tekstil-, beklædnings- og læderindustri
- Træ- og møbelindustri
- Papir- og grafisk industri
- Kemisk industri
- Sten-, ler og glasindustri
- Jern- og metalindustri
- Anden fremstillingsvirksomhed
- Entreprenørvirksomhed
- Anden bygge- og anlægsvirksomhed
- Engrosvirksomheder
- Bank- og finansieringsvirksomhed
- Forsikring
- Advokater
- Revisorer

- Reklamebureauer
- Marketing og markedsanalyse
- Konsulentvirksomhed
- Leasing
- Offentlig administration
- Renovation og forbrænding
- Presse
- Edb-virksomheder
- Landtransport
- Søtransport
- Luftransport
- Transportservice
- RC DATAcenters kunder

Bladet udkommer i 11.000 eksemplarer

'Dags Data' udsendes af
RC DATAcenter AS, Falkonérallé 3
2000 København F.

Stof til 'Dags Data' bedes venligst
sendt til bladets redaktør:

Marketingkonsulent Sven Goldschmidt
RC DATAcenter AS
Falkonérallé 3
2000 København F

Skriftlig gengivelse af oplysninger er
tilladt med kildeangivelse.