

# Beretning & Regnskab 1984

*De fysiske rammer, maskinkapaciteten, den personlige computer og højteknologi (en printplade fra det elektroniske arkiv), var dele af virkeligheden i 1984, og danner tilsammen forsideillustrationen.*

# Indholdsfortegnelse

1. Indledning 5
2. Datacentralens bidrag til forvaltningens modernisering og produktivitet 7
  - Statslige opgaver 7
  - Internationale og private opgaver 9
  - Brugeruddannelse 11
  - Edb-samordningen 11
3. Investering i fremtiden 13
  - Forvaltningens Administrative Arbejdsplads 13
  - Elektronisk arkivering 14
  - Grafisk databehandling 14
4. Organisationsændring 15
  - McKinsey-rapporten 15
  - Den nye organisation 15
  - Vilstrup's imageundersøgelse 16
  - Service-management 16
5. Ressourcer 17
  - Medarbejdere 17
  - Lokaler 17
  - Maskiner 17
6. 25 år 19
7. Økonomi og Regnskab 20
  - Anvendte regnskabsprincipper 20
  - Regnskab 21
  - Budget 21



# Indledning

1984 blev et begivenhedsrigt år for Datacentralen præget af omstilling på flere fronter, i ønsket om at opfylde nye kundebehov under ændrede konkurrencevilkår.

Regnskabet for 1984 udviser et resultat på 9,6 mio.kr. efter skat imod 6,7 mio.kr. i 1983 og godt 3,5 mio.kr. i 1982.

Omend resultatet udviser en fremgang i forhold til de foregående år, må det understreges, at resultatet fortsat er utilstrækkeligt til at bevare Datacentralens hidtidige soliditet, i forbindelse med den forventede fortsatte udbygning. Derfor skal den økonomiske fremgangslinie fastholdes og forstærkes i de kommende år.

I 1984 har Datacentralen satset kraftigt på at forbedre driftsstabiliteten på de centrale edb-anlæg. Disse anstrengelser har delvis båret frugt, men en forbedring er fortsat påkrævet og har højeste prioritet i 1985.

Centralen er i disse år inde i en rivende udvikling med hensyn til udvikling af decentrale edb-løsninger til drift på brugernes egne mini- og mikrodatamater. Centralen har i 1984 investeret betydeligt i teknikafklaring og produktudvikling inden for dette område. Centralen har som led deri været udførende kraft i gennemførelsen af statslige indkøbsaftaler for

blandt andet personlige computere (PC'ere), hvis antal på nuværende tidspunkt tredobles fra år til år.

Disse indkøbsaftaler vil medføre betydelige besparelser for staten og samtidig sikre, at forvaltningen i de kommende år ikke anskaffer et helt uoverskueligt antal indbyrdes uforenelige fabrikater af edb-udstyr.

De komplicerede samordningsbestræbelser mellem staten og kommunerne på skatteområdet førte i 1984 til et vigtigt delresultat, idet Kommunedata og Datacentralen i fællesskab har udarbejdet en såkaldt »gennemstillingsløsning«, der giver kommunerne terminaladgang til skattesystemerne på Datacentralen.

Regeringens politik vedrørende udbud af offentlige driftsopgaver har for Datacentralen understreget de mere konkurrenceprægede vilkår, centralen må indstille sig på at fungere under. Dette hilser centralen velkomment og har samtidig taget skridt til at nyttiggøre sin specialviden og produkter overfor udenland-

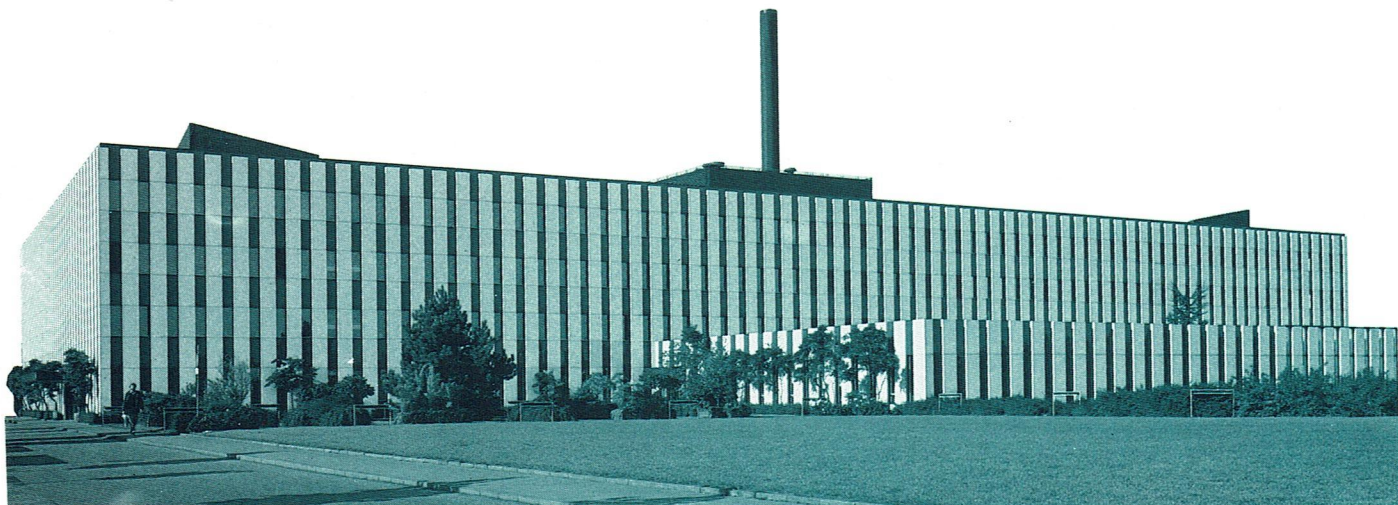
ske kunder og i dele af den hjemlige private erhvervssektor.

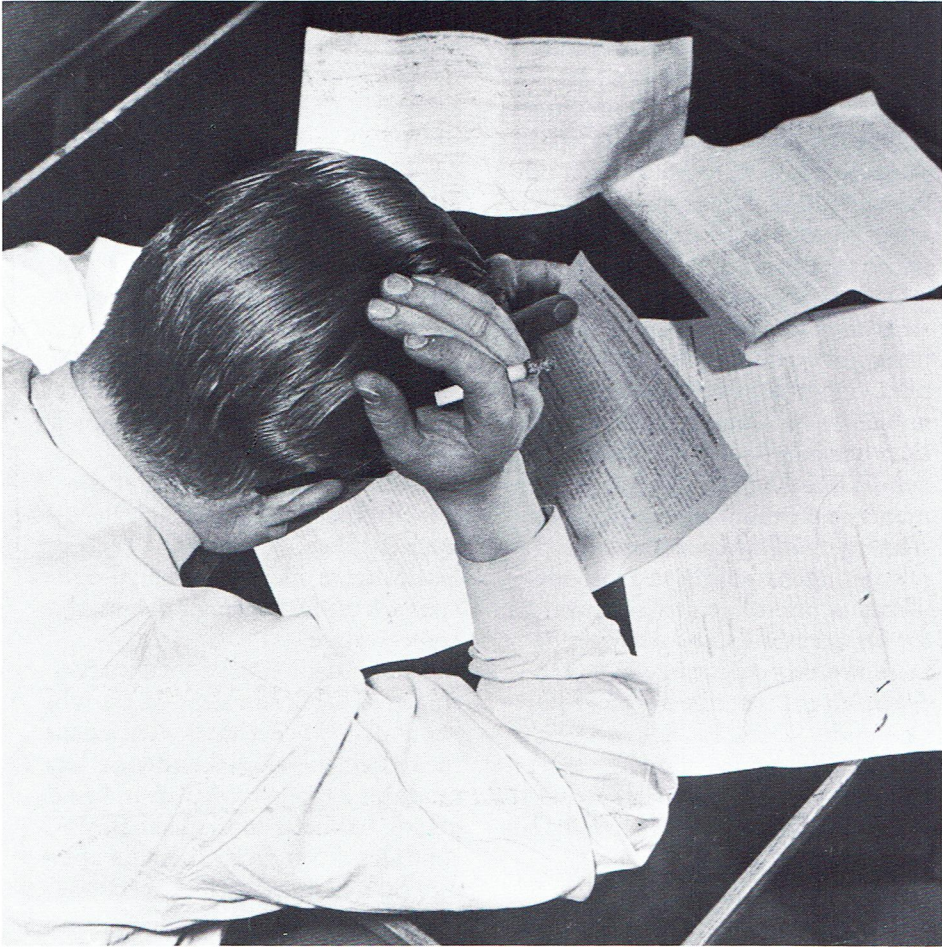
Også i sin interne organisation har centralen i det forløbne år søgt at tilpasse sig kundernes stigende krav om bedre service samt de skærpede konkurrencemæssige betingelser.

Det er sket ved en ændring af centralens organisatoriske hovedstruktur. Fra tidligere at være opbygget efter funktioner er der sket en opdeling af centralen i en række resultatansvarlige kundecentre, der har fået tildelt vidtstrakt økonomisk og teknisk beslutningskompetence.

Med dette og andre tiltag er det forventningen hos Datacentralens medarbejdere og ledelse, at centralens brugere allerede i 1985 vil opleve en markant forbedring i den modtagne service.

Året sluttede festligt med markeringen af Datacentralens 25 års jubilæum den 17. december. Centralens medarbejdere, ejere, kunder og leverandører var alle med til at præge dagen og bekræfte indtrykket af, at centralen trods de 25 år stadig er en ung og dynamisk virksomhed.



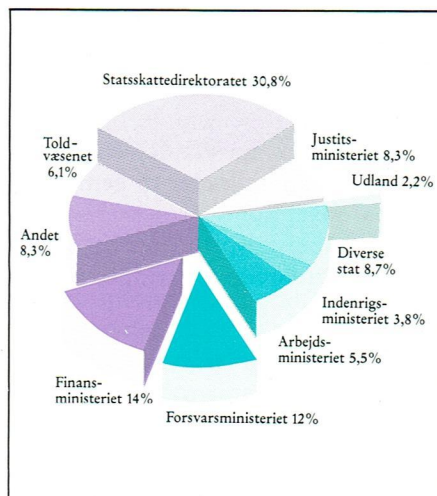


# Datacentralens bidrag til forvaltningens modernisering og produktivitet

Anvendelse af edb- og informations-teknologi bidrager i stigende omfang til forvaltningsapparatets modernisering og produktivitet. I lighed med tidligere år er den væsentligste del af Datacentralens ressourcer anvendt til nyudvikling, videreudvikling og drift af en række statslige systemer.

Desuden har udviklingen på det private og internationale marked i stigende grad sat sit præg på centralens aktiviteter.

## Omsætning fordelt på kunder



9 af de 10 største statslige edb-systemer kører i drift på Datacentralen. Disse, samt en lang række mellemstore og mindre opgaver, løses for en udgift svarende til ca. 120 kr. årligt pr. indbygger.

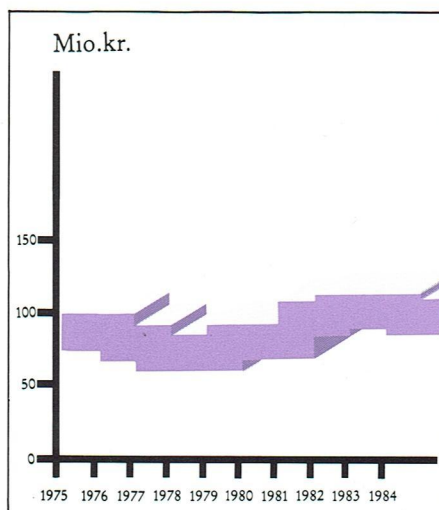
## Statslige opgaver

Blandt Datacentralens edb-aktiviteter i 1984 for forskellige statsinstitutioner kan nævnes:

### Statsskattedirektoratet.

Hidtil er årsopgørelsen kommet et lille år efter selvangivelsens aflevering. Hermed har den enkelte skatteyder først sent fået overskydende skat retur eller en afklaring af restskattens størrelse. Det opleves som

## EDB-udgifter, skatteområdet 1975-priser



De 2 figurer illustrerer, hvorledes billiggørelsen af edb over en 10-årig periode har muliggjort en stadig »edb-isering« og dermed effektivisering af kildeskattesystemet, uden at edb-udgifterne til systemet reelt er steget.

en ulempe og skaber en række administrative komplikationer for skatteforvaltningen.

Den teknologiske udvikling har medført, at mange oplysninger af betydning for skatteberegningen registreres på edb-læsbare medier.

På denne baggrund har statsskattedirektoratet gennemført udvikling af et nyt slutskattesystem på Datacentralen, således at årsopgørelsen nu kommer inden sommerperioden.

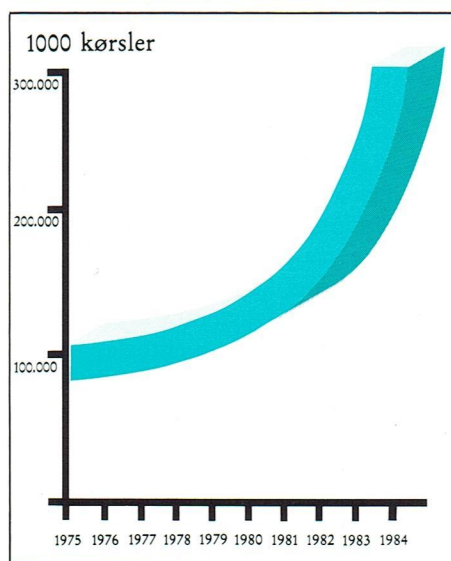
### Toldvæsenet.

Datacentralen har medvirket ved moderniseringen og videreudviklingen af Toldvæsenets centrale systemer, der er placeret på Datacentralen, samt de decentrale systemer, der udvikles i Toldvæsenets egen edb-organisation.

Formålet med de decentrale systemer er en øget service overfor speditører og andre af Toldvæsenets kunder/brugere.

I forbindelse med videreudviklingen af de centrale systemer er Toldvæsenets virksomhedsregister blevet

## EDB-kørsler, skatteområdet



udvidet med skattevæsenets arbejdsgiver-nummer hvilket vil lette administrationen ved udveksling af virksomhedsoplysninger til brug ved kontrol.

### Statens Regnskabsdirektorat.

Den statslige økonomiforvaltning er underkastet store forandringer i form af ændrede regelsæt: eksempelvis budgetreformen med en ny stillingsstyring, den nye statsregnskabslov og nye regler for indtægtsdækket virksomhed.

Der vil under de stramme økonomiske konjunkturer blive lagt stigende vægt på ressource- og produktivtetsstyring og på at sikre aktuelle informationer til brug for økonomiske beslutninger.

På den baggrund har Statens Regnskabsdirektorat og Datacentralen iværksat en modernisering af de tre nuværende store økonomisystemer: statens budgetsystem (SB), statens centrale regnskabsystem (SCR) og statens centrale lønsystem (SCL).

Disse systemer vil fortsat være grundstammen, hvortil kommer en række nye systemer, således at der skabes et sammenhængende, statsligt økonomisystem (SØS).

De nye, selvstændige systemmoduler kan den enkelte bruger anskaffe efter behov. De omfatter blandt andet personaleadministration, regnskabsanalyse, debitorforvaltning og rejseafregning.

Disse enkelte systemmoduler kan være placeret på Datacentralen eller på minidatamater i den enkelte statsinstitution alt efter den enkelte institutions ønsker og behov.

De første moduler vil kunne tilbydes statsinstitutioner omkring årsskiftet 1985/86.

### Det Centrale Personregister.

CPR er en grundpille i det moderne forvaltningsapparat og i dets servicering af borgere og virksomheder. For eksempel skal den enkelte borger ved flytning blot meddele dette et sted, nemlig til folkeregisteret i den nye kommune. CPR fordeler herefter oplysningerne til samtlige offentlige og en del private brugere, som har adgang til at abonnere på dem, for eksempel skattevæsenet eller pengeinstitutter og forsikrings-selskaber.

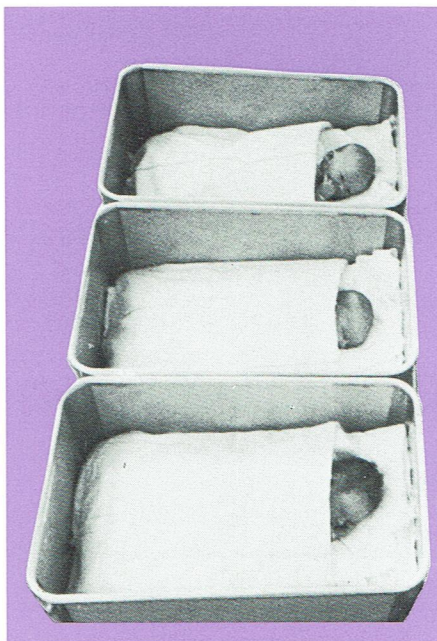
CPR er i det forløbne år blevet videreudbygget, således at der idag er adgang til CPR fra mere end tusind terminaler.

### Statens Luftfartsvæsen.

Datacentralen har deltaget som konsulent i udvikling af det nye lufttrafikkontrolsystem til Kastrup Lufthavn. Systemet er baseret på programmeringssproget Ada og bliver udviklet hos Thomson CSF i Paris.

Datacentralen har her 3 konsulentstationer i ca. 2 år.

Endvidere har Datacentralen udviklet første fase af et »en route« af-



neret af det amerikanske forsvarsmi-nisterium, der har opstillet en række krav, der skal være opfyldt, førend betegnelsen Ada må anvendes af en leverandør.

Perspektivet i at reducere antallet af de mange forskellige programmeringssprog, der hidtil er blevet anvendt, er blandt andet at øge »programportabiliteten« således, at færdigudviklede systemer kan flyttes mellem maskiner af forskellige fabrikater. Herved nedsættes afhængigheden af den enkelte maskinleverandører.

Ada er desuden et af de få sprog, der kan anvendes ved udvikling af systemer til parallelle processer, for eksempel styring i industrielle miljøer eller - som i disse tilfælde - kontrol af mange fly samtidigt.

Datacentralen har etableret særlige Ada udviklingsfaciliteter til gennemførelse af såvel kundeprojekter som interne evalueringsprojekter og har samlet de foreløbige erfaringer hermed i en Ada rapport.

giftsberegningssystem som planmæssigt er sat i drift på et edb-anlæg i Kastrup Lufthavn.

Systemet foretager beregning af afgifter for flyvning i dansk luftrum og er formodentlig det første system i drift i Europa, som er baseret på det nye programmeringssprog Ada.

Ada forventes at skulle afløse en lang række indbyrdes uforenelige programmeringssprog. Ada er defi-







### Arbejdsdirektoratet.

I 1984 blev AF-MATCH taget i brug. Det medfører, at alle 18 arbejdsformidlingskontorer i hovedstadsområdet (der dækker en tredjedel af Danmarks arbejdsstyrke) ved hjælp af edb kan »matche« ledige jobs med arbejdssøgende.

Det skulle give hurtigere og mere holdbare formidlinger til glæde såvel for arbejdssøgende som arbejdsgivere og tillige kortere ledighedsperioder med deraf følgende dagpengebesparelser.

### Boligministeriets Ejendomsdirektorat.

Datacentralen har i 1984 for boligministeriet udviklet sit første system baseret på UNIX. UNIX er et styresystem, der forventes at blive standard for mere avancerede mikrodata-matsystemer, specielt flerbrugersystemer. Det er derfor væsentligt, at centralen nu også på dette område opnår den fornødne erfaring.

I det konkrete tilfælde er der tale om første fase af et nyt system til vagtplanlægning og registrering i Boligministeriets Ejendomsdirektorat.

Systemet kører drift på en minidatamat placeret i direktoratet.

## Internationale og private opgaver

Datacentralen ønsker at øge sin omsætning med opgaver fra det internationale og private marked. Dels for at udnytte sin allerede oparbejdede ekspertise, dels for at udbygge denne viden med erfaringer fra et konkurrencepræget marked.

Som konkrete resultater i 1984 på det internationale marked kan nævnes:

### Folkeregister til Kuwait.

I konkurrence med tre amerikanske, to engelske og et svensk firma har Datacentralen i 1984 opnået kontrakt på levering af et nøglefærdigt folkeregistersystem (CPR-system) til staten Kuwait.

Ifølge kontrakten, der er på et to-cifret millionbeløb, skal Datacentralen frem til oktober 1985 udvikle og installere et nøglefærdigt folkeregistersystem på et nyt datacenter i Kuwait, samt træne de kommende bru-

gere i betjening af systemet. Herudover skal Datacentralen assistere Kuwait i etablering af datacenters organisation, træning af edb-personale og gennemførelse af udbudsforretning for edb-anlæg.

Kontrakten på CPR-systemet til Kuwait er den første større danske systemeksportkontrakt vedrørende offentlig dansk edb-anvendelse.

Datacentralen venter, at kontrakten med Kuwait vil betyde, at lignende kontrakter kan opnås i andre lande med behov for et effektivt administrations- og planlægningsværktøj til brug i udviklingen af landenes infrastruktur.

### Abu Dhabi.

For FN har Datacentralen foretaget en vurdering af et forslag til et økonomistyringssystem for finansdepartementet i Abu Dhabi.

### DAISY.

Systemeksportselskabet Danish Information Systems A/S, som Datacentralen er medejer af, har i 1984 besøgt en række ASEAN-lande for at afdække markedet og etablere aftaler med lokale repræsentanter. Dette har givet en række konkrete kontrakter med god udsigt for Datacentralen til at få opgaver for statslige myndigheder i disse lande.



## Det private marked

udgør et voksende aktivitetsområde for Datacentralen.

Udbud af offentlige driftsopgaver opfatter Datacentralen som et ønske om, at opgaver bør udføres, der hvor det sker bedst og billigst.

Det kan i visse tilfælde resultere i, at offentlige opgaver med fordel kan placeres i private virksomheder, men også at private opgaver undertiden kan placeres i offentlige virksomheder, naturligvis under forudsætning af konkurrencedygtighed, herunder at den offentlige virksomhed ikke udnytter sin særlige stilling gennem afgivelse af dumping-tilbud.

En række private edb-firmaer udviser naturlig interesse for det store potentiale, den offentlige sektor udgør. Tilsvarende har Datacentralen øget sine aktiviteter på det private marked.

## IBM.

Datacentralen har skrevet kontrakt med IBM om at yde bistand i form af oversættelse af skærbilledtekster fra engelsk til dansk. Dette arbejde finder sted i IBM's Translation Center.

## PowerHouse.

Da manglen på edb-systemfolk fortsat er stor i branchen, kan de traditionelle systemudviklingsmetoder ikke følge med behovet for nye systemer eller ændringer til eksisterende.

De nye såkaldte 4. generationsværktøjer er højniveausprog, der anvendes for at øge den hastighed, hvormed systemudviklingen kan foregå. I visse tilfælde har man målt tidsbesparelser med en faktor på 10-20 gange i forhold til de nuværende 3. generationsprog. Desuden åbnes mulighed for at ikke-edb-uddannede selv kan medvirke ved systemudviklingen.

De nuværende 4. generationsprog har dog i visse situationer stadig en række ulemper specielt i driftsafviklingen, samtidig med at de er mere ressourcekrævende. Det bevirker, at de velprøvede 3. generationsprog også vil finde anvendelse i årene fremover.

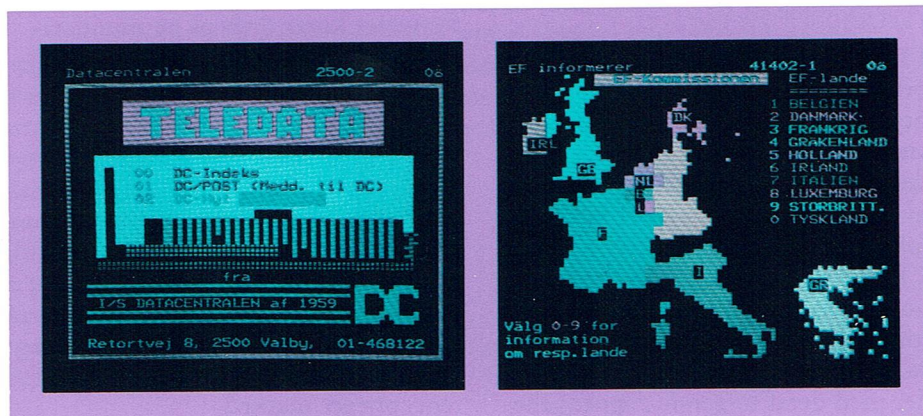
Datacentralen har fået agentaftale for verdens mest solgte 4. generationsværktøj »PowerHouse«. Aftalen gælder for den offentlige og private sektor i Danmark samt Færøerne og Grønland. Ved udgangen af 1984 er der formidlet 5 licenser.

## Teleinformatik A/S.

Teledata-systemer (eller videotex-systemer) er et alternativ til traditionel-

tralens indtræden i selskabet er at kunne tilbyde centralens kunder en bredere service inden for teledata-området.

Centralen forventer gennem det nye selskab at have skabt en platform for totalrådgivning ved teledata-løsninger. Selskabet vil således være totalleverandør af maskinel, programmel og uddannelse indenfor teledata-området.



le on-line systemer, som ventes at få stærkt voksende betydning i de kommende år. Teledata-teknikkens fordele er især mulighederne for præsentation af data ved hjælp af farver og grafik, kombineret med prisbillighed.

Centralen forventer, at der også vil være et marked for denne teknik indenfor den offentlige sektor.

Efter forhandlinger i sidste halvår af 1984 indtrådte Datacentralen som aktionær i det nye teledataselskab »Teleinformatik A/S« sammen med Superfos Programatic Informatik A/S og AU-System Network A/S.

Det primære formål med Datacen-

## Brugeruddannelse

To bemærkelsesværdige forhold gjorde sig i 1984 gældende for Datacentralens brugerkurser.

For det første steg antallet af kursusdage til 3.056, svarende til en stigning på 28 pct. Dette er bemærkelsesværdigt, idet 1984 var det første hele år, hvor kursusprisen fulgte markedsniveauet.

Tidligere var uddannelse en særdeles billig service, Datacentralen stillede til sine kunders rådighed, men for blandt andet at kunne opretholde kvaliteten i kurserne, er afgiften for kursusdeltagelse blevet hævet til markedsniveau.

For det andet har en lang række statslige institutioner og private virksomheder i 1984 benyttet sig af muligheden for at sammensætte individuelle kursusforløb. Mere end halvdelen af de afholdte brugerkurser er således afviklet som kurser skræddersyet til den pågældende institution eller virksomhed.

## Dragsholm-seminar.

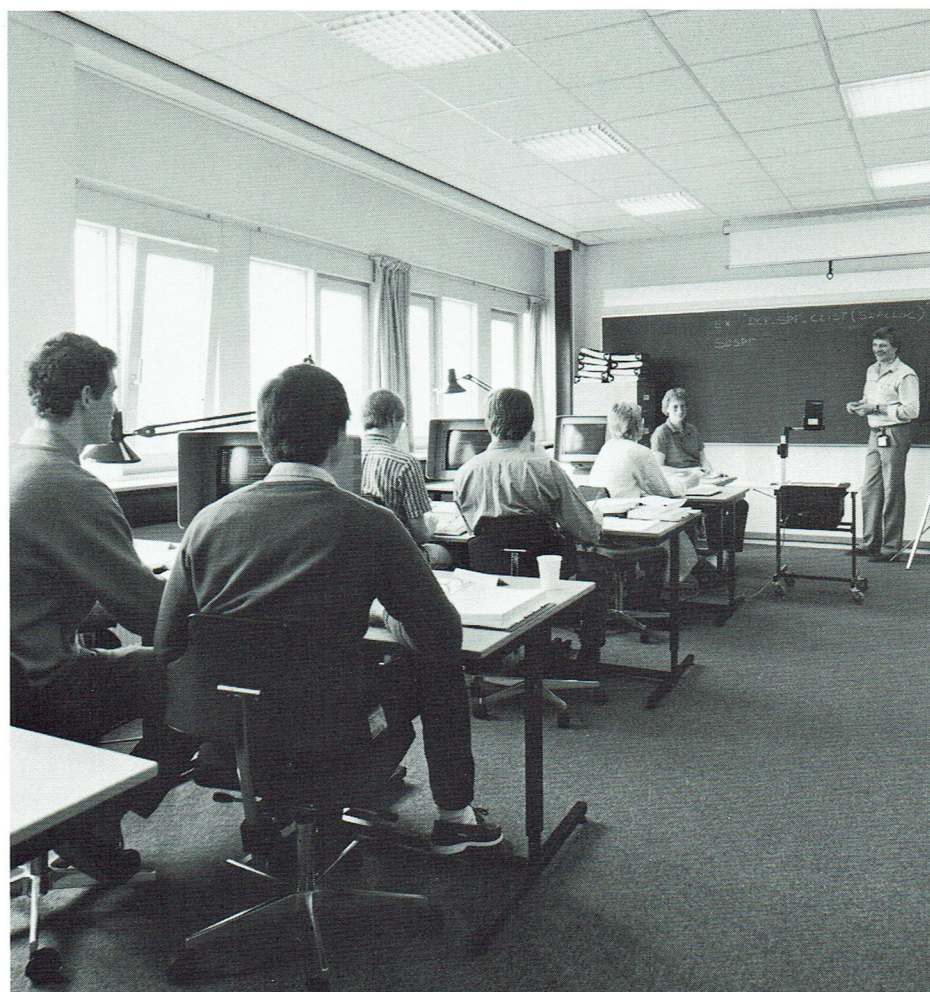
I løbet af 1984 blev der afholdt en række særarrangementer, blandt andet to moderniseringsseminarer og en konference for statens edb-chefer på Dragsholm Slot med titlen: »Modernisering, forvaltning og edb-ansvendelse«. Specielt kredsen af statslige edb-chefer er en væsentlig kontakthoved for centralen. Gennem klubagtige arrangementer vil centralen forsøge at vedligeholde dialogen med denne kreds.

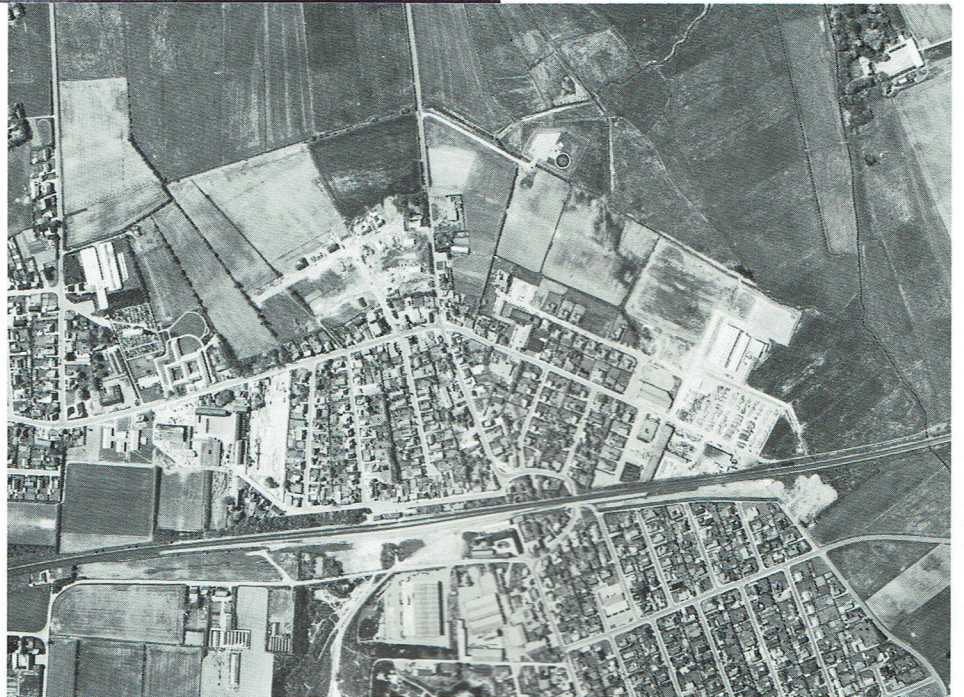
## Edb-samordningen

Formålet med samordningsarbejdet er, at koordinere udnyttelsen af de offentlige edb-centralers ressourcer. Dette arbejde er i 1984 ført videre efter de retningslinier, der er vedtaget af det nedsatte fællesorgan.

Kommunerne og staten indgik i 1984 en aftale om, at koncentrere de centrale skattesystemer på Datacentralen. En aftale der indebærer, at forskudsændringssystemet og mandtalsregistret bliver overflyttet fra Kommunedata til Datacentralen.

Pr. 1. oktober 1984 er der etableret gennemstillingsforbindelser fra Kommunedatas edb-centraler. Det vil sige, at kommuner kan få terminaladgang til skattesystemerne på Datacentralen, enten direkte eller via Kommunedata.





# Investering i fremtiden

## Forvaltningens Administrative Arbejdsplads (FAA)

Den manglende standardisering på edb-området medfører en risiko for, at edb-brugere i de kommende år investerer milliarder af kroner i lokalt edb-udstyr, som ikke kan »spille sammen« på en hensigtsmæssig måde.

Datacentralen har det naturligvis ikke i sin magt at påvirke den almindelige standardisering. Her er de store maskinleverandører og markedskræfterne formentlig afgørende.

Derimod kan centralen blandt de mange konkurrerende standarder forsøge at udpege de formodede »vindere« og af dem sammensætte en »arkitektur«, der kan danne grundlag for sammenhængende edb-systemer og fremtidssikrede investeringer i udstyr og programmel.

Det er netop hvad centralen i disse år forsøger at gøre gennem udviklin-

gen af det koncept for distribueret databehandling, der kaldes forvaltningens administrative arbejdsplads, eller kort: FAA.

I 1984 er der gennemført en teknikafklaring for valg af standarder til sammenhængende udnyttelse af edb-udstyr på 3 niveauer:

- Arbejdspladsudstyr (personlige computere) hos den enkelte bruger
- Lokalcenterudstyr (minidatamater) i den enkelte institution
- Datacentre (de store edb-anlæg), i første omgang primært Datacentralen.

Også de nødvendige standarder for datakommunikation mellem disse niveauer er blevet fastlagt.

Med teknikafklaringen kom FAA-projektet så langt, at applikationsudviklingen kan påbegyndes, og det første produkt »sekretariatspakken«, der indeholder økonomimoduler, personaleadministrative moduler og journalsystemmoduler vil blive mar-

kedsført omkring årsskiftet 1985/86.

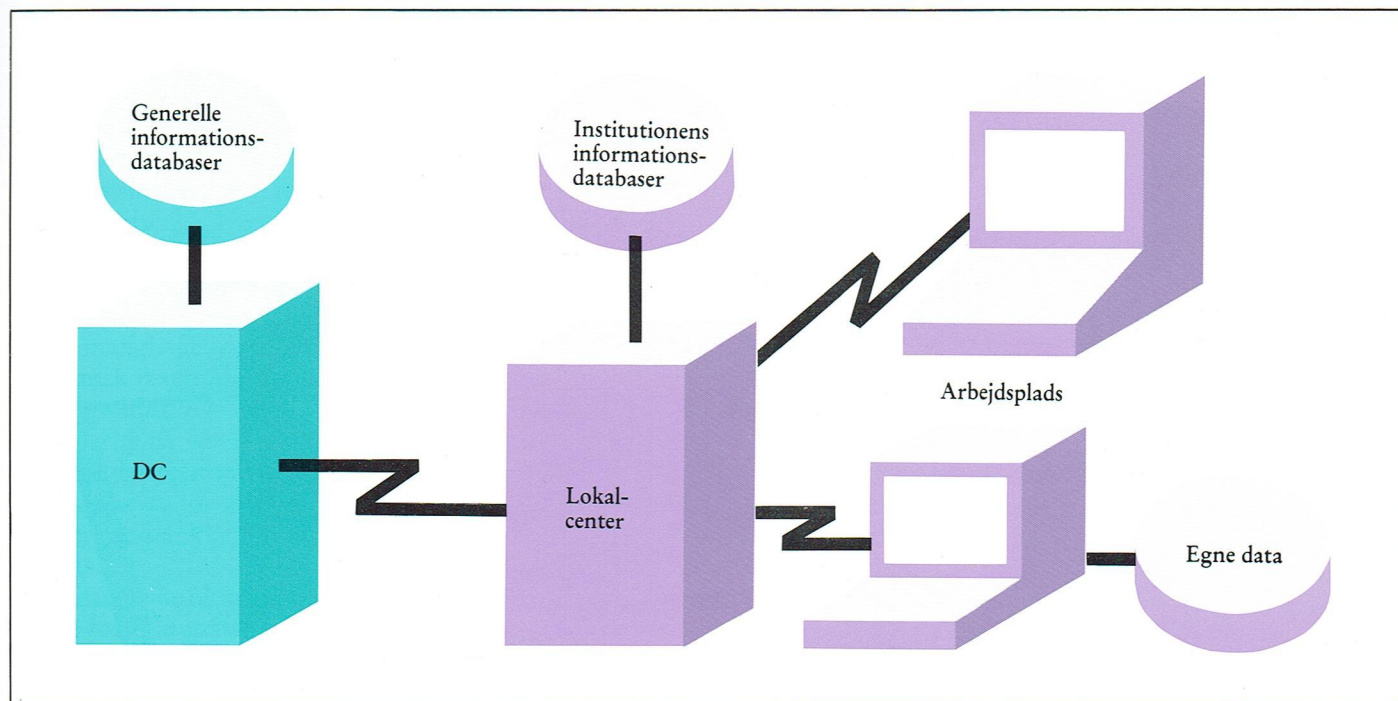
Der vil herefter blive markedsført flere FAA-produkter, rettet mod andre kontorer og brugerbehov.

En naturlig konsekvens af teknikafklaringen var indgåelsen af indkøbsaftaler. Da der over de kommende 5-6 år er tale om indkøb på flere milliarder kr. måtte det give mulighed for væsentlige rabatter fra leverandørerne - og dermed en anseelig besparelse for staten.

For at sikre staten disse rabatter, og for at få udvalgt et fåtal af fabrikater, der opfyldte de tekniske krav, har Datacentralen været udførende kraft i gennemførelsen af en udbudsforretning.

Sammen med Administrationsdepartementet, Direktoratet for Statens Indkøb, RECKU og Kommunedata indgik Datacentralen således i december 1984 en række indkøbsaftaler omfattende terminaler, skrivere og personlige computere - PC'ere.

Figuren viser den tekniske opbygning af FAA-konceptet med edb-kraft og data placeret på tre niveauer.



## Elektronisk arkivering

Det danske samfunds behov for arkivplads vokser årligt med 6-7 km hyldeplads, hvoraf den offentlige sektor vel tegner sig for halvdelen.

Lagring og genfindning af information er derfor et væsentligt ressourcemæssigt problem, der heldigvis i de kommende år vil kunne lettes ved hjælp af den nye teknologi.

Med hensyn til at lette lagring og genfindning er situationen nu, at egne dokumenter - fremstillet på tekstbehandlingsanlæg - kan lagres og genfindes på edb-registre.

I de senere år er det desuden blevet muligt ved scanning-teknik (en slags kopiering) at lagre og genfinde håndskrevne breve og tegninger.

Der er idag på markedet en række sådanne elektroniske arkivsystemer, men de fungerer indtil videre som lukkede systemer, hvor kun særligt skærmudstyr kan anvendes ved fremvisning af de lagrede oplysninger.

En væsentlig forøgelse af værdien af elektronisk arkivering vil derfor

ske, når PC'ere og øvrige generelle terminaler i en institution også kan anvendes til søgning og fremvisning af oplysningerne.

For at afklare disse tekniske integrationsmuligheder samt nytteværdien for den offentlige sektor har centralen installeret Danmarks første elektroniske arkivsystem.

Systemet skal afprøves både isoleret og i sammenhæng med andre administrative systemer eksempelvis journalisering og tekstbehandling.

## Grafisk databehandling

Det forventes, at grafisk databehandling i løbet af 10 år vil blive så udbredt, at halvdelen af al datakraft vil blive brugt hertil.

En del af disse ressourcer vil blive anvendt ved opbygningen af et dansk landinformationssystem - et system som på lang sigt vil kunne integrere digitalt lagrede grundkort med administrative registre.

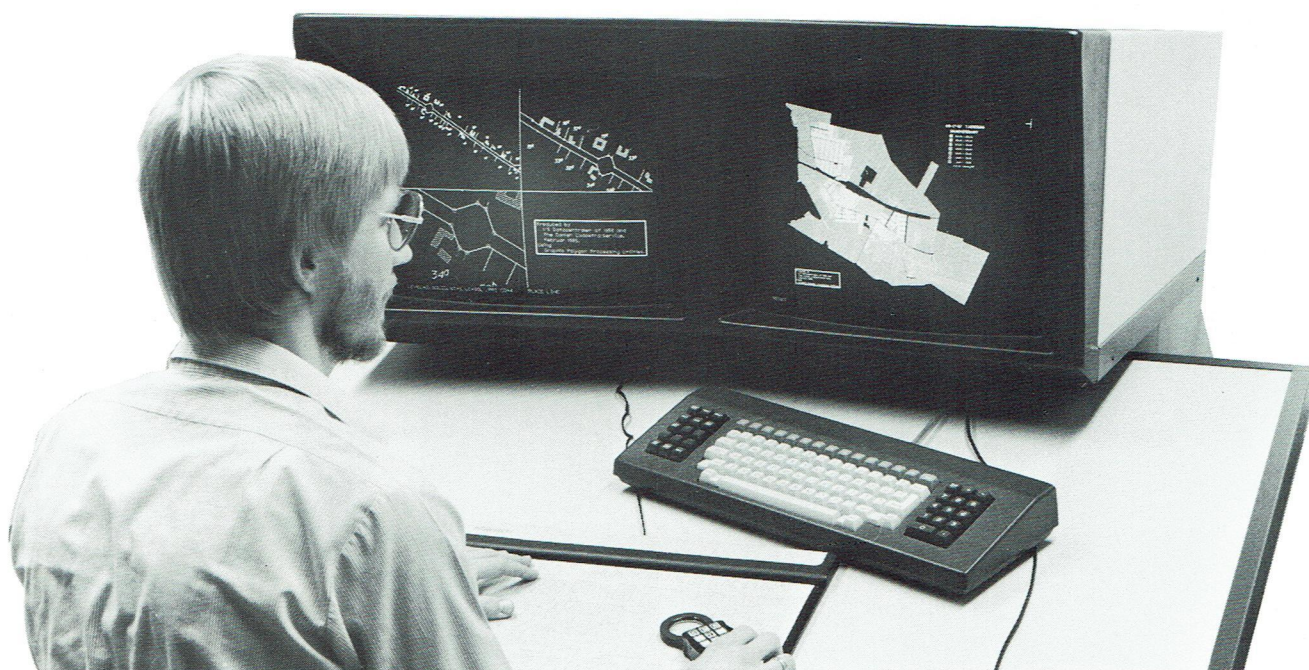
Datacentralen har i samarbejde



med Matrikeldirektoratet gennemført en pilotproduktion af digitale matrikelkort. Resultatet har været en høj kortkvalitet kombineret med en forbedring af direktoratets produktivitet.

Projektet har betydet, at Datacentralen i dag kan tilbyde bistand i form af rådgivning og systemudvikling til kortproduktion og anden grafisk databehandling.

Datacentralen er således parat til at tage det næste skridt i retning mod et dansk landinformationssystem.



# Organisationsændring

I 1. halvår af 1984 blev to omfattende udredningsopgaver afsluttet.

Den ene opgave blev udført af konsulentfirmaet McKinsey, og medførte i andet halvår af 1984 en markant organisationsomlægning på Datacentralen. Den anden af Vilstrup's Analyseinstitut.

## McKinsey-rapporten

Datacentralens maskinel-udgifter har gennem de seneste år vist en stigning, der ikke helt har stået i forhold til indtægtsudviklingen. Dette resulterede i, at overskuddet ikke har været tilstrækkeligt til at finansiere centralens udvikling.

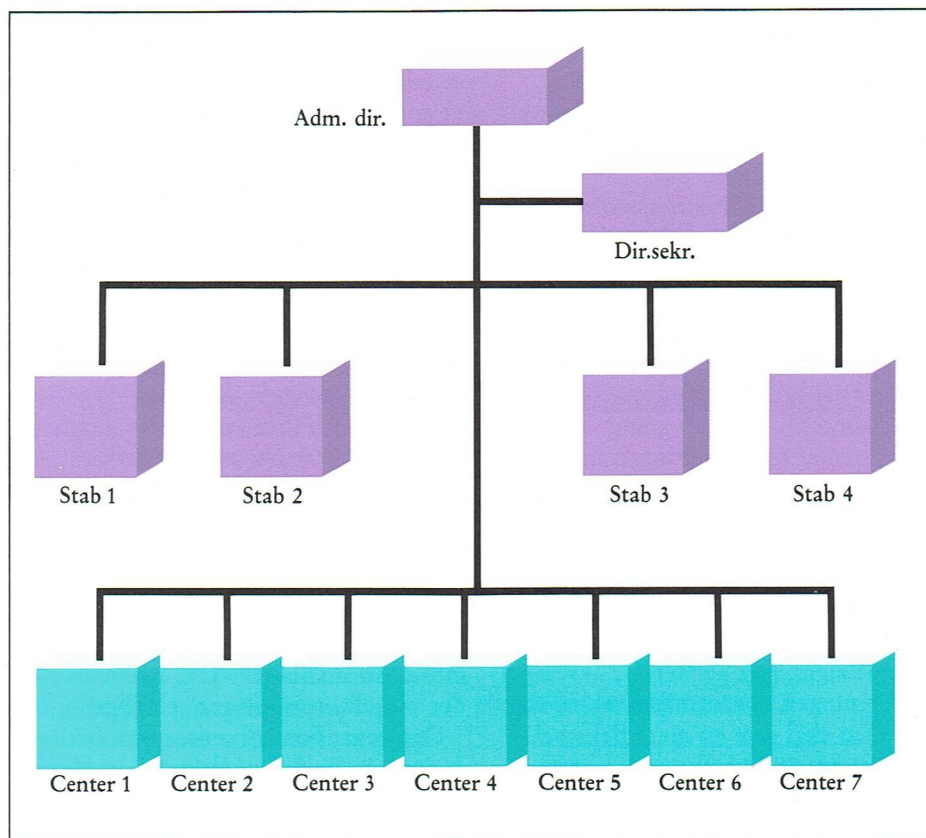
Ledelsen fandt det derfor nødvendigt at få klarlagt, om der var tale om en urentabel udnyttelse af centralens maskinel.

I begyndelse af 1984 bad Datacentralen derfor konsulentfirmaet McKinsey om at medvirke i en undersøgelse af centralens maskinelpolitik.

Undersøgelsen påpegede, at årsagerne til Datacentralens situation især skulle søges i:

- En stærk kompleksitet i Datacentralens ydelser som følge af de løbende forandringer i teknologi og kundekrav, der samlet resulterede i et misforhold mellem indtægter og udgifter.
- En funktionsopdelt organisation, der hindrede en hurtig og fleksibel kundebehandling.
- En manglende delegering af økonomisk resultatansvar, som følge af den hidtidige opdeling af funktionerne på Datacentralen. Et forhold, der resulterede i, at det samlede ansvar for udgifter og indtægter udelukkende var direktionsens.

McKinsey's konklusion var, at en række forhold måtte ændres for at udnytte ressourcerne optimalt og leve op til fremtidens krav.



Den nye organisationsstruktur

Undersøgelsen fastslog, at disse forhold kan løses ved en ændring af Datacentralens organisation.

Således bør Datacentralen være mere kundeorienteret og resultatansvaret delegeres ud i virksomheden ved at opdele centralen i selvstændige resultatcentre, som hver betjener en nærmere fastlagt målgruppe.

Resultatcentrene skal, udover systemudviklingsressourcerne, have eget maskinel, egne driftsfunktioner og i et vist omfang være selvforsynende med hjælpefunktioner.

Hermed opnås, at det enkelte center bliver en mere overskuelig enhed med bedre strukturering af økonomisk ansvar og styringsmuligheder. Desuden vil kundebehandling blive styrket, fordi flere medarbejdergrupper orienteres mod et bestemt kundeområde. Samtidig vil delegeringen af beslutningsansvaret give et mere

smidigt og effektivt samspil mellem kunderne og Datacentralen.

1. januar 1985 trådte denne organisation i kraft.

## Den nye organisation

Den nye organisation blev etableret med 6 selvstændige, kundeorienterede resultatcentre:

1. Center for Skattesystemer
2. Center for Forsvarssystemer
3. Center for Økonomisystemer
4. Center for Told-, Energi-, Uddannelse og Arbejdsmarkedssystemer
5. Center for Rets- og Personinformationssystemer
6. Center for Generelle Informationssystemer og Internationale Opgaver.

Udskillelsen af driftsfunktionerne skal realiseres gradvist. Der er derfor etableret et 7. center, Driftcenter Valby, der indtil videre betjener de af centrene, der endnu ikke har fået udskilt egen driftsfunktion.

Tværgående funktioner, støttefunktioner og politik-formulerende funktioner, varetages af de fire stabsområder:

1. Marketing, Produktudvikling og Sikkerhed
2. Teknik-koordination og -service
3. Økonomi og Planlægning, Interne Systemer og Administration
4. Personale, Uddannelse og Organisationsudvikling.

Organisationsomlægningen er således et meget vigtigt led i centralens tilpasning til de ændrede krav på markedet.

En række andre foranstaltninger har samme sigte. Det gælder for eksempel omlægningen af centralens takstpolitik. Den skal give en mere fleksibel prisfastsættelse og sikre mere »retfærdige« priser på centralens ydelser. Det skal blandt andet ske ved at indføre omkostningsbestemte priser på tidligere gratis-ydelser eksempelvis uddannelse.

Organisationsændringen indebærer en betydelig decentralisering af økonomiansvaret. Dette stiller større krav til centralens interne administrative systemer. Derfor har Datacentralen anskaffet et avanceret økonomisystem fra det amerikanske programmelhus McCormack & Dodge.

Samtidig har Datacentralen sikret sig retten til at kunne tilbyde systemet til interesserede statslige brugere, en mulighed, der allerede er blevet udnyttet.

## Vilstrup's imageundersøgelse

I foråret 1984 gennemførte Datacentralen sammen med Kasper Vilstrup Analyseinstitut en omfattende undersøgelse af Datacentralens image.

Undersøgelsen blev baseret på per-

sonlige interviews med godt 500 respondenter indenfor den del af den statslige sektor, der formodes at have et godt kendskab til Datacentralen.

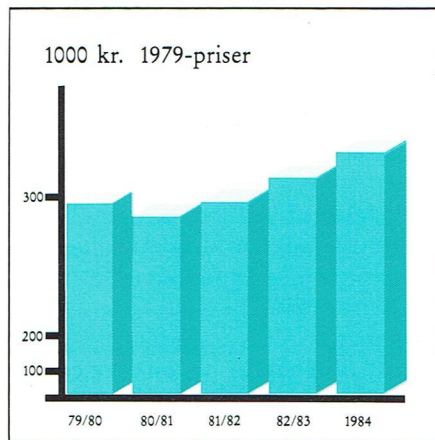
Svarene må tolkes på den måde, at Datacentralen i almindelighed opfattes som en stabil, sikker og pålidelig organisation. Kort sagt, et omdømme som både må ønskes og kræves af en organisation som Datacentralen.

Samtidig pegede undersøgelsen dog på en række forhold, som kræver nytænkning og handling.

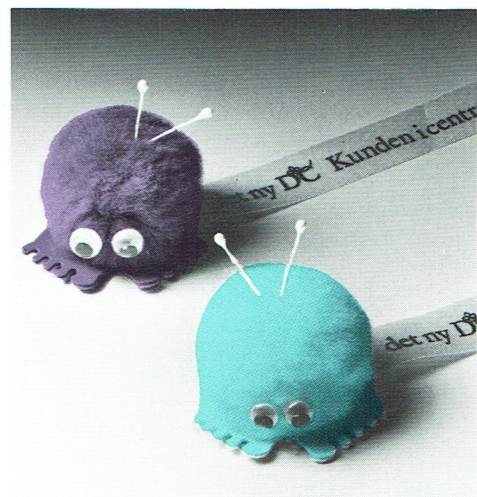
Blandt andet finder man, at centralen burde være bedre til at holde brugerne orienteret om den generelle teknologiske udvikling og om de konkrete valgmuligheder denne giver brugerne. Dette har allerede givet anledning til en række aktiviteter i 1984, herunder udgivelsen af brugerinformationsbladet »DC orienterer«, der vil udkomme 4 gange årligt.

Datacentralen forventer om 2-3 år at gentage undersøgelsen for at konstatere, i hvilket omfang anstrengelserne har båret frugt.

## Produktion pr. medarbejder 1979-priser



*Produktionen pr. medarbejder, målt i faste priser, er steget gennem de seneste år, hvilket er resultat af en løbende ibrugtagning af avancerede hjælpemidler, samt en række rationaliseringsprojekter.*



## Service-management

Den hurtige teknologiske udvikling, den øgede brugerviden om edb og den mere udbredte og komplekse anvendelse af edb er eksempler på en række forhold, der i stigende omfang påvirker Datacentralens hidtidige forretningsgrundlag.

Rådgivning, uddannelse og udvikling af nye systemer vil i øget omfang blive væsentlige aktivitetsområder.

Sammenholdt med, at statslige edb-brugere fremover ikke automatisk kan forventes at henvende sig, øger dette kravene til Datacentralen som servicevirksomhed.

Disse ændrede vilkår resulterede i, at Datacentralen i 1984 startede et service-managementprojekt.

Denne kampagne vil omfatte alle ansatte, der via seminarer vil blive inddraget i bestræbelserne på at placere Datacentralen som en moderne fremtidsorienteret servicevirksomhed. Kampagnen kan naturligvis ikke stå alene, men skal ses i sammenhæng med den stedfundne organisationsomlægning og uddelegering af kompetence og ansvar.



# Ressourcer

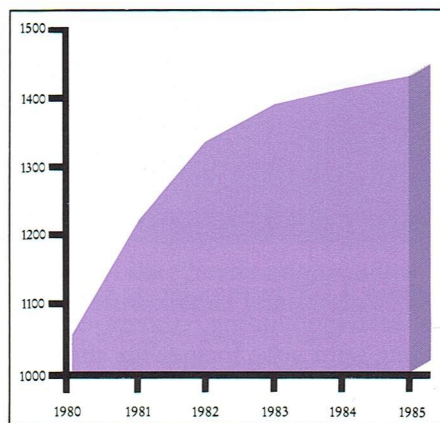
## Medarbejdere

Ved årets udgang var der ansat 1400 medarbejdere på Datacentralen svarende til 1331 fuldtidsstillinger, idet 208 var deltidsansatte. Årets personalegennemsnit, omregnet til fuldtidsstillinger, svarede til i alt 1320 ansatte - en stigning på 26 i forhold til året før.

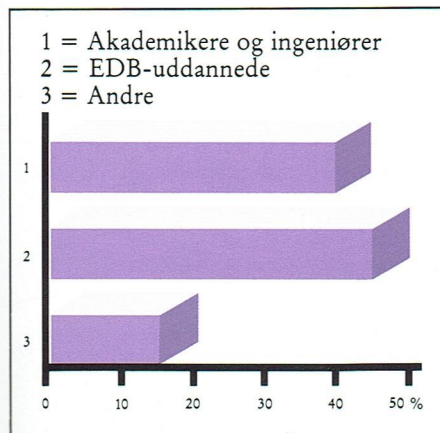
I årets løb udgjorde afgang af medarbejdere 6 pct.

Som et direkte resultat af centralens effektiviseringsbestræbelser, har det i 1984 været muligt at reducere personaleforbruget, så antallet af medarbejdere i ikke-edb-funktioner er skåret ned med 23. Dette er gennemført uden afskedigelser.

## Medarbejderantal omregnet til fuldtidsansatte



## Uddannelsesbaggrund



## Lokaler

I begyndelsen af 1984 overtog centralen et ca. 3.000 m<sup>2</sup> stort lejemål i Marina Park ved Nordhavn. Her er plads til omkring hundrede medarbejdere. Datacentralen har nu kontorer placeret 10 forskellige steder i Københavnsområdet.

Der er derfor overvejelser igang om at samle centralen på færre lokaltiteter. Som et resultat af disse overvejelser er der påbegyndt et skitseprojekt til yderligere et kontorhus på Retortvej på ca. 26.000 m<sup>2</sup>.

## Maskiner

### De centrale anlæg

Den generelle teknologiske udvikling, blandt andet udbredelsen af opkoblede terminaler, har medført en femdobling af datakraften på Datacentralen over en 5-årig periode - til en relativt lavere pris!

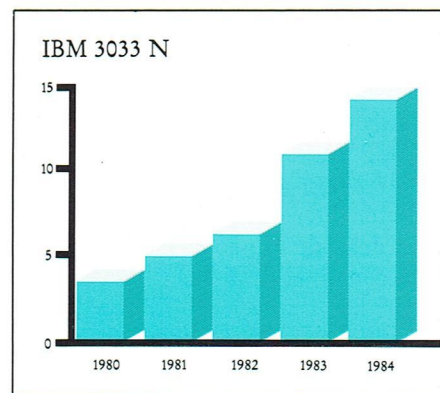
Det forhold viser sig blandt andet i, at Datacentralens udgifter til selve datakraften over de sidste 5 år er faldet fra 22 pct. til 13 pct. af centralens samlede omkostninger. Til gengæld er udgifterne til styreprogrammer i samme periode steget betydeligt.

I 1984 er der ikke foretaget principielle ændringer i maskinparkens sammensætning. Men der er sket en væsentlig forøgelse af data-kraft og lager-kapacitet.

Data-kraften er således øget med næsten 50 pct., og det meste af udviklingen har fundet sted på driftsmaskinerne til forbedring af kundesystemernes svartider og opetider i forbindelse med den stadig stigende anvendelse af terminalbaseret indrapportering og registerajourføring.

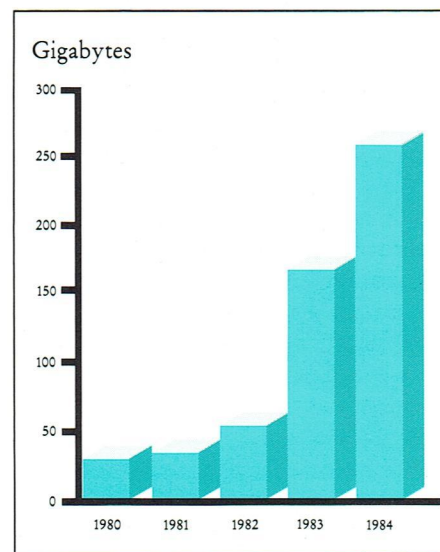
Plade-lagerkapaciteten er udvidet betydeligt - alene i Valby-installationen med 35%. Det skyldes, at flere opgaver er omlagt fra magnetbånd-baseret lagring til lagring på plade-

## CPU-kapacitet



Figuren viser væksten i Datacentralens samlede CPU-kapacitet - eller datakraft. Datakraften er opgjort i enheden IBM 3033N - det vil sige datakraften i én datamat IBM 3033N.

## Pladelagerkapacitet



Figuren viser væksten i Datacentralens samlede pladelagerkapacitet.

lager med direkte terminaladgang.

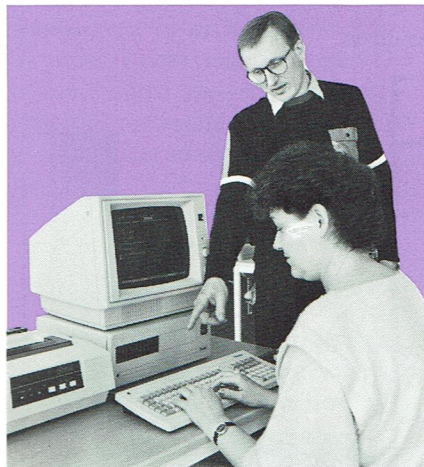
I Birkerød-afdelingen er der i år installeret et stort datalager af en type, der er en mellemting mellem magnetbånd og pladelagre. Det såkaldte »IBM-mass-storage« har plads til 102 Gigabytes (milliarder tegn), svarende til ca. 30 mio. sider A4.

## Minidatamater

Datacentralen har i de seneste år leveret et stigende antal edb-løsninger til driftsafvikling hos brugerne, baseret på datakraft i minidatamater.

Til udvikling og vedligeholdelse af disse opgaver anvendes en halv snes minidatamater af et par forskellige fabrikater. Flere af disse datamater, hvoraf den ene er geografisk adskilt fra Retortvej, er blandt andet via et lokalnet forbundet med hovedanlæggene, således at terminaler/PC'ere kan kommunikere med såvel forskellige minidatamater som hovedanlæggene.

Til illustration af den teknologiske udviklings hastighed kan oplyses, at disse minidatamaters samlede datakraft svarer til den maskinkapacitet, centralen totalt anvendte i 1978/79 til både systemudvikling og driftsafvikling på de centrale anlæg.



## Personlige computere (PC'ere)

Centralen anskaffede i løbet af året omkring 50 PC'ere, der anvendes til forskellige former for sagsbehandling og uddannelse.

Herudover har centralen etableret et udstillingsrum på Retortvej, hvori størsteparten af de PC'ere, statsadministrationen kan anskaffe via statens indkøbsaftaler, er opstillet til demonstrationsformål.



## Terminalanvendelse

Et stadigt stigende antal opgaver baserer sig på øjeblikkelig ajourføring af registre og databaser. Ved årsskiftet havde centralens kunder terminaladgang til de centrale anlæg via 4.000 terminaler samt udskrivningsfaciliteter via 1.200 lokale printere.

En af fordelene ved at have en række statslige registre fysisk samlet er, at forskellige statsinstitutioner kan få adgang til andres registre, for eksempel CPR. En stor del af de opkoblede terminaler udnytter dette terminalfællesskab til at hente supplerende oplysninger fra andre registre.

150 kommuner har via den nyetablerede gennemstillingsløsning ligeledes direkte adgang til centrale registre, primært skatteoplysninger.

Endelig anvender centralens med-

arbejdere 1.000 terminaler og printere til systemudvikling, systemovervågning samt visse former for administrativ sagsbehandling.



# 25 ÅR

Den 17. december fejrede Datacentralen sit 25 års jubilæum.

Udadtill blev dagen markeret ved en reception med deltagelse fra store dele af den offentlige sektor, den danske edb-branche og Datacentralens bestyrelse, repræsentantskab m.fl.

Finansminister Palle Simonsen sagde i sin tale ved receptionen blandt andet:

»Ser vi på Datacentralen som kunder til virksomheden og vurderer de ydelser, vi har fået gennem årene, er konklusionen den samme. Staten - og med den det danske samfund - har fået en edb-service, som mange andre lande misunder os. Fødselsdagen i dag er et passende tidspunkt at kvittere for dette produkt. Lad mig nævne tre af de væsentligste kvaliteter ved det.

For det første har Datacentralen stået for indførelsen af edb på en lang række forvaltningsområder, hvor resultatet er blevet en højere effektivitet og en bedre service til borgere og virksomheder. Et eksempel er kildeskatteområdet, hvor vi ikke havde kunnet administrere systemet uden indførelsen af et effektivt edb-system.

For det andet har Datacentralen formået at holde trit med den hastige teknologiske udvikling på edb-området, og at fastholde et meget højt fagligt niveau i sine ydelser.

For det tredje har centralen på een gang opfyldt samfundets krav om sikkerhed mod uautoriseret brug af de data, der findes i systemerne og kravene om sammenhæng i edb-løsningerne på de forskellige områder. Dermed er nogle af de centrale begrundelser for at løse statens edb-opgaver på en samlet edb-central blevet opfyldt.

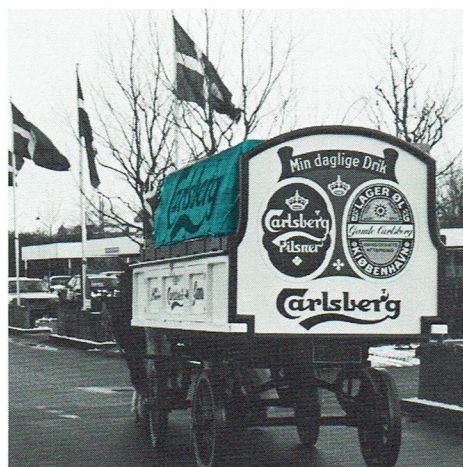
Der er således god grund til i dag at sige tak til Datacentralen og til dens mange medarbejdere

for en god indsats gennem alle 25 år.«

Om forventningerne til de næste 25 år sagde finansministeren:

»På edb-området går udviklingen med en sådan hast, at 25 år er ganske lang tid og Datacentralen står da også i dag over for nye udfordringer. Den teknologiske udvikling på edb-området peger mod decentralisering. Stordriftsfordelene ved en samling af edb-kraften erstattes af fordele ved at flytte edb-kraften ud til brugerne. Samtidig vil edb blive taget i brug til utallige nye opgaver. I denne situation bliver konkurrencen et nyt, grundlæggende vilkår for Datacentralen, for der er hverken tekniske eller økonomiske begrundelser for et monopol på de nye opgaver.

Jeg ved, at Datacentralen står midt i en omfattende organisationsomlægning, hvor nøgleordene er decentralisering og kundeorientering. Jeg tror, at denne omlægning er et godt svar på de klassiske problemer i en organisation, der nærmer sig sin livshøjde. Jeg tror også, at decentralisering og kundeorientering er gode konkrete svar på de udfordringer, Datacentralen vil stå over for i de kommende år.«



Om eftermiddagen var Københavns Kommune vært for Datacentralens direktion, bestyrelse og repræsentantskab.

Indadtill blev dagen fejret med en større fest i Bella Centret, med deltagelse af godt 2.300 ansatte og ledsagere.

Datacentralen udgav et jubilæumsskrift, der beskriver Datacentralens 25 årige historie med udgangspunkt i en række store statslige systemer, samt giver en vurdering af Datacentralens udvikling i fremtiden.

*Fra venstre ses fhv. bestyrelsesformand E. Bonnerup Nielsen, finansminister Palle Simonsen, fhv. bestyrelsesformand K. Bredahl og bestyrelsesformand Nils Bernstein.*



# Økonomi og regnskab

## Anvendte regnskabsprincipper

### Generelt

Regnskabet er udarbejdet i overensstemmelse med bestemmelserne i regnskabsloven.

Regnskabsopstillingen er ændret i forhold til tidligere år, hvorfor de indsatte sammenligningstal er ændret tilsvarende.

Om sammenligningstallene skal bemærkes følgende:

På grund af omlægning af såvel regnskabsperiode som regnskabsprincipper omfatter regnskabet for 1982/83 indtægter for 15 1/2 måned, mens omkostninger kun dækker 15 måneder. Den ekstra 1/2 måneds indtægter er opgjort til 22 mio. kr. De her anførte tal er af sammenligneligheds hensyn omregnet til 12 måneder. Omsætningen er således reduceret med 22 mio. kr. og efterfølgende multipliceret med 4/5. Udgifterne er tilsvarende multipliceret med 4/5. Der er iøvrigt anvendt følgende vurderingsprincipper:

### Immaterielle anlægsaktiver

Afholdte udviklingsomkostninger er aktiveret til beregnet fuldkostpris og efterfølgende nedskrevet efter en vurdering af de enkelte projekters værdi for selskabet. Statusværdien restafskrives herefter over 3 år.

Licenser m.v. (programprodukter) afskrives over forventet brugstid.

Ombygning af lejede lokaler afskrives over forventet brugstid i relation til lejemålets længde.

### Materielle anlægsaktiver

Materielle anlægsaktiver er optaget til kostpris med fradrag af afskrivninger.

Årets afskrivninger er beregnet efter det lineære princip på basis af følgende skønnede brugstider:

Bygninger:	
Hovedbygningkompleks,	afskrives
Retortvej	ikke
Pavillonbyggeri,	
Retortvej	7 år
Bygningsinstallationer	15 år
Tekniske anlæg	
og maskiner	2-5 år
Andre anlæg, driftsmateriel	
og inventar:	
Automobiler	3 år
Andet	3-5 år

### Finansielle anlægsaktiver

Værdipapirer er optaget til anskaffelsespris. Nedskrivning er dog foretaget i det omfang statusdagens værdi skønnes at være lavere.

Deposita er optaget til pariværdi.

### Varebeholdninger

Hjælpe materialer m.m. og handelsvarer er optaget til anskaffelsespriser.

Igangsværende arbejder for fremmed regning er optaget til beregnet fuldkostpris. Der er foretaget nedskrivning i det omfang, benyttelse af beregnede fuldkostpriser fører til en højere værdiansættelse end forventet salgspris med fradrag af kalkuleret nettoavance, opgjort under hensyntagen til projekternes stadi på statutidspunktet.

### Værdipapirer, der er omsætningsaktiver

Værdipapirer, der alene er børsnoterede obligationer, er optaget til anskaffelseskurs. Denne kurs er lavere end statusdagens børskurs.

### Fremmed valuta

Alle poster i fremmed valuta er omregnet til statusdagens kurs.

## Regnskab

Regnskabsårets nettoomsætning blev på knap 595 mio. kr. Dette er en stigning på knap 55 mio. i forhold til nettoomsætningen i 1982/83 omregnet til 4 kvartaler, hvilket svarer til en omsætningsfremgang på 10 pct. eller en fremgang på godt 5 pct., når der ses bort fra prisstigninger.

Datacentralen har samtidig for egen regning igangsat udvikling af en række standardprodukter. Den samlede værdi af disse aktiviteter andrager knap 14 mio. kr.

Endelig er værdien af arbejder for fremmed regning faldet til 26 mio. kr., hvilket indebærer en udgiftsførsel af 5 mio. kr.

Årets samlede produktion beløber sig herefter til godt 603 mio. kr. Dette er en stigning på 70 mio. kr. sammenlignet med det tilsvarende resultat for 1982/83 omregnet til 4 kvartaler. Stigningen i årets samlede produktion har således været på godt 13 pct. svarende til en aktivitetsstigning på knap 7 pct. Herudover gennemført rationaliseringer til en værdi på knap 5 mio. kr., hvortil der af sidste års resultat var foretaget henlæggelse.

Den samlede produktion på 603 mio. kr. er 29 mio. kr. lavere end budgetteret. Dette har flere årsager. Den løbende takstregulering har indbragt mindre end budgetteret som følge af, at inflationen har været lavere end forventet på budgetteringstidspunktet. Dette afspejles i en tilsvarende mindre stigning på en række udgiftskonti. Endvidere har den egentlige aktivitetsstigning været noget lavere end forventet, idet en række større opgaver er blevet udskudt.

De samlede omkostninger blev ca. 20 mio. kr. lavere end budgetteret eller knap 593 mio. kr., hvori også er indeholdt udgifter på ca. 8 mio. kr., dækket ved hensættelser fra 1982/83. De 593 mio. kr. repræsenterer en udgiftsstigning på 12,5 pct. sammenlignet med resultatet for 1982/83 omregnet til 4 kvartaler. Når der ses bort fra prisudviklingen, har den reale stigning i udgifterne været godt 5 pct.

Regnskabet udviser herefter et resultat på 9,6 mio. kr. efter skat imod 6,7 mio. kr. i 1983 og 3,5 mio. kr. i 1982. Omend dette således er en fremgang i forhold til de foregående år, må det understreges, at resultatet fortsat er utilstrækkeligt til at bevare Datacentralens hidtidige soliditet i forbindelse med den forventede fortsatte udbygning. Derfor skal den økonomiske fremgangslinie fastholdes og forstærkes i de kommende år.

## Budget

For 1985 er budgetteret med en aktivitetsstigning på godt 12 pct. Stigningen hidrører i væsentligt omfang fra systemudvikling for fremmed regning, medens der ikke forventes en tilsvarende kraftig stigning i den centrale driftsafvikling og i produktudvikling for egen regning.

For udgifterne er budgetteret en real stigning på 10 pct. Stigningen skyldes forøgelse af udgifter til produktionsudstyr med henblik på fortsat forbedring af driftsserviceniveauet samt investeringer i decentralt udstyr. Endvidere forventes der en forøgelse af medarbejderstaben til systemudvikling.

Resultatet er budgetteret til godt 4 pct. af omsætningen, hvilket er i overensstemmelse med Datacentralens langsigtede målsætning om udviklingen på dette område.

## Hovedtal for regnskabsårene 1980/81-1984.

	Beløb i 1000 kr.			
	1980/81	1981/82	1982/83*	1984
Produktion	357,964	450,035	532,594	603,161
Totale udgifter	345,386	446,581	525,915	593,530
Resultat	12,578	3,454	6,680	9,631
Egenkapital	145,271	148,857	181,662	191,253
Gennemsnitlig antal beskæftigede	1,165	1,281	1,294	1,320
Produktion pr. medarb.	307	351	412	457

### Procentfordeling

Årets produktion	100	100	100	100
Lønninger	56	57	55	53
Maskinleje og afskrivninger på købte edb-maskiner	28	27	29	29
Øvrige udgifter	12	15	14	16
Årets resultat	4	1	1	2
Selvfinansieringsgrad	51	45	38	35

\* På grund af omlægning af såvel regnskabsperiode som regnskabsprincipper omfatter regnskabet for 1982/83 indtægter for 15½ måned, mens omkostninger kun dækker 15 måneder. Den ekstra ½ måneds indtægter er opgjort til 22 mio. kr. De her anførte tal er af sammenligneligheds hensyn omregnet til 12 måneder.

## Resultatopgørelse for 1984

	Noter		1982/83 i 1000 kr.
Nettoomsætning	(1)	594.772.378	540.024
Ændring i værdi af igangværende arbejder for fremmed regning	(2)	(5.348.619)	(7.430)
Arbejde udført for egen regning og opført under aktiver		13.737.000	0
<b>Årets produktion</b>		<b>603.160.759</b>	<b>532.594</b>
Direkte produktionsudgifter	(3)	(127.492.186)	(119.857)
Andre eksterne udgifter	(4)	(78.035.866)	(60.158)
Personaleudgifter	(5)	(317.282.913)	(292.696)
		(522.810.965)	472.711
<b>Indtjeningsbidrag</b>		<b>80.349.794</b>	<b>59.883</b>
Af- og nedskrivninger på materielle og immaterielle anlægsaktiver (6)		(58.785.259)	(50.436)
<b>Resultat af primær drift</b>		<b>21.564.535</b>	<b>9.447</b>
Finansielle indtægter	(7)	3.891.072	8.427
Finansielle udgifter	(8)	(13.376.881)	(10.510)
		(9.485.809)	(2.083)
<b>Resultat før ekstraordinærer poster og skat</b>		<b>12.078.726</b>	<b>7.364</b>
Ekstraordinære indtægter	(9)	2.049.576	0
Ekstraordinære udgifter	(10)	(3.544.851)	0
		(1.495.275)	0
<b>Resultat før skat</b>		<b>10.583.451</b>	<b>7.364</b>
Årets skat	(11)	(952.245)	(684)
<b>Årets resultat</b>		<b>9.631.206</b>	<b>6.680</b>
<b>Overskudsdisponering</b>			
Årets resultat		9.631.206	
+ Overførsel fra »teknisk omlægningsfond«		5.000.000	
+ Overførsel fra »jubilæumsfond«		3.000.000	
Giver til disposition		17.631.206	
		der foreslås overført til næste år.	

## Balance pr. 31. december 1984

### Aktiver

Anlægsaktiver	Noter		
Immaterielle anlægsaktiver			1982/83 i 1000 kr.
Udviklingsomkostninger	(12)	10.500.000	0
Licenser m.v.	(12)	3.745.748	2.816
Ombygning af lejede lokaler	(12)	16.209.029	16.564
Immaterielle anlægsaktiver ialt		30.454.777	19.380
Materielle anlægsaktiver			
Grunde og bygninger	(13)	130.002.483	133.362
Tekniske anlæg og maskiner	(13)	130.387.599	110.294
Andre anlæg, driftsmateriel og inventar	(13)	2.740.316	4.154
Anlægsaktiver under udførelse		10.058.371	419
Materielle anlægsaktiver ialt		273.188.769	248.229
Finansielle anlægsaktiver			
Værdipapirer	(14)	4.600.000	4.600
Deposita	(14)	6.735.646	6.190
Finansielle anlægsaktiver ialt		11.335.646	10.790
ANLÆGSAKTIVER IALT		314.979.192	278.399
Omsætningsaktiver			
Varebeholdninger			
Hjælpe materialer m.m.		1.964.929	1.637
Handelsvarer		352.164	-
Igangværende arbejder		26.378.777	31.727
Varebeholdninger ialt		28.695.870	33.364
Tilgodehavender			
Tilgodehavende fra salg og tjenesteydelser		104.725.433	-
Andre tilgodehavender m.v.		15.715.646	-
Tilgodehavender ialt		120.441.079	126.814
Værdipapirer			
Obligationer		25.967.043	34.295
Likvide beholdninger		55.194.629	4.709
OMSÆTNINGSAKTIVER IALT		230.298.621	199.182
AKTIVER IALT		545.277.813	477.581



## Balance pr. 31. december 1984

### Gæld og egenkapital

Egenkapital	Noter		
Kapitalkonto	(15)	151.253.343	133.622

### Reserver

Byggefond		40.000.000	40.000
Teknisk omlægningsfond		0	5.000
Jubilæumsfond		0	3.000
Reserver ialt		40.000.000	48.000
EGENKAPITAL IALT		191.253.343	181.622

### Gæld

Langfristet gæld			1982/83 i 1000 kr.
Kreditinstitutter	(16)	162.349.961	122.170
Langfristet gæld ialt		162.349.961	122.170

### Kortfristet gæld

Kreditinstitutter		8.793.763	8.460
Modtagne forudbetalinger fra kunder		38.275.975	39.158
Leverandører af varer og tjenesteydelser		66.166.577	53.036
Kontraktgæld		0	9.316
Selskabsskat	(17)	955.000	861
Anden gæld	(18)	77.483.194	62.958
Kortfristet gæld ialt		191.674.509	173.789
GÆLD IALT		354.024.470	295.959
GÆLD OG EGENKAPITAL IALT		545.277.813	477.581

Årlig leasing- og lejeforpligtelse		67.424.192	
Garantistillelser for igangværende arbejder		4.291.307	

## Finansieringsanalyse 1984

### Kapitaltilgang

#### Selvfinansiering

Årets resultat	9.631.206	
Årets afskrivninger	58.785.259	68.416.465

#### Ved ændringer i driftskapitalen

Tilført ved forøgelse af kortfristet gæld	17.885.202	
Tilført ved nedbringelse af debitorer	6.372.330	
Tilført ved nedbringelse af varebeholdninger og igangværende arbejder	4.669.232	28.926.764

#### Tilgang ialt fra årets drift

		97.343.229
Nettooptagelse af langfristet gæld		40.179.918
Nettosalg af obligationer		8.328.223
Forøgelse af likvide beholdninger		(50.485.625)
<b>IALT TIL DISPOSITION</b>		<b>95.365.745</b>
der er anvendt således:		
Investeret i faste anlæg		77.744.144
Investeret i immaterielle anlægsaktiver		17.075.882
Investeret i finansielle anlægsaktiver		545.719
		95.365.745

# Revisionspåtegning

Foranstående årsregnskab, omfattende resultatopgørelse og balance med noter samt de regnskabsmæssige og økonomiske oplysninger i beretningen, har vi revideret.

Under revisionen har vi konstateret, at årsregnskabet er udarbejdet i overensstemmelse med bogføringsloven og interessentskabets vedtægter.

Vi har overbevist os om aktivernes tilstedeværelse, ejendomsretten og vurderingernes forsvarlighed, ligesom vi har undersøgt at de forpligtelser, der os bekendt påhviler interessentskabet, er rigtigt udtrykt i årsregnskabet.

Vi har endvidere foretaget en række undersøgelser af økonomisk/kritisk karakter for at vurdere, om interessentskabet løser sine opgaver i overensstemmelse med almindelige normer for forvaltning i en offentlig virksomhed.

København, den 2. Maj 1985

Jørgen Mohr  
Rigsrevisionen

Magnus Madsen  
Direktør for Staden  
Københavns Revision

## Interessentskabet Revisorgruppen

Kurt Rasmussen      Jørn Hansen  
statsautoriserede revisorer

## Direktion

Jørn Ulrick Moos  
adm. direktør

## Bestyrelse

Departementschef Niels Bernstein,  
administrationsdepartementet (formand)

Borgmester Hans Thustrup Hansen,  
København

Rigsstatistiker N. V. Skak-Nielsen,  
Danmarks Statistik

Amtssborgmester H. K. Brinth,  
Vestsjællands amtsråd

Departementschef Jacques Hermann,  
forsvarsministeriet

Byrådsmedlem Anker Tang Sørensen,  
Kjellerup

Konsulent Michael Christiansen,  
justitsministeriet

Afdelingschef P. Bruun Nielsen,  
skattedepartementet

Planlægningschef Tom Togsverd,  
budgetdepartementet

Rådmand Axel Handevitt-Haar,  
Århus

Borgmester Kjeld Rasmussen,  
Brøndbyerne (næstformand)

## Noter til regnskabet

(1)	Nettoomsætning		
	Nettoomsætningens fordeling på markeder:		
	Danmark		581.459.538
	Eksport		13.312.840
	Nettoomsætning ialt		594.772.378
	Nettoomsætningens fordeling på kunder:		
	Opgaver udført for staten		521.230.723
	Opgaver udført for kommuner		18.239.863
	Opgaver udført for andre		55.301.792
	Nettoomsætningens fordeling på kunder ialt		594.772.378
(2)	Ændring af igangværende arbejder for fremmed regning		
	Primo året		31.727.396
	Ultimo året		26.378.777
	Reduktion		5.348.619
(3)	Direkte produktionsudgifter		
	Maskinleje m.v. inderholder udgifter til leje, leasing og vedligeholdelse af datamaskiner, terminaler og tasteudstyr. På denne konto er endvidere optaget udgifter til bl.a. programprodukter, el-forbrug til datamaskiner, magnetbånd og blanketter.		
		1984	1982/83 i 1000 kr.
(4)	Andre eksterne udgifter		
	Lokaleudgifter, d.v.s. drift af egen ejendom, husleje, varme, lys og rengøring m.v.	39.279.908	33.018
	Udgifter til uddannelse og organisationsudvikling	11.129.244	6.886
	Rejse- og repræsentationsudgifter inkl. time- og dagpenge	6.989.182	8.048
	Øvrige udgifter	20.637.532	12.206
	Andre eksterne udgifter ialt	78.035.866	60.158
(5)	Personaleudgifter		
	Lønninger	288.178.105	
	Pensionsudgifter	22.902.560	
	Social sikring	6.202.248	
	Personaleudgifter ialt	317.282.913	292.696
	Selskabet har idet forløbne år i gennemsnit, omregnet til fuldtidsstillinger, beskæftiget 1320 medarbejdere.		
	Til sammenligning skal anføres, at der pr. 31/12 1983 var ansat 1386 medarbejdere, svarende til 1310 fuldtidsstillinger.		

	1984	1982/83 i 1000 kr.	
(6) Af- og nedskrivninger på materielle og immaterielle anlægsaktiver			
Immaterielle anlægsaktiver:			
Udviklingsomkostninger	3.237.000		0
Licenser m.v.	1.054.170		9
Ombygning af lejede lokaler	1.709.532		1.436
Immaterielle anlægsaktiver ialt	6.000.702		1.445
Materielle anlægsaktiver:			
Bygninger	5.295.518		5.485
Tekniske anlæg og maskiner	45.576.073		41.509
Andre anlæg, driftsmateriel og inventar	1.912.966		1.997
Materielle anlægsaktiver ialt	52.784.557		48.991
Af- og nedskrivning ialt	58.785.259		50.436
(7) Finansielle indtægter			
Renteindtægter og lignende vedrørende omsætningsaktiver	3.891.072		8.427
(8) Finansielle udgifter			
Renteudgifter og lignende	13.376.881		10.510
(9) Ekstraordinære indtægter			
Avance ved realisation af materielle anlægsaktiver	2.049.576		0
(10) Ekstraordinære udgifter			
Jubilæumsfest m.v.	1.962.091		
Andet	1.582.760		
Ekstraordinære udgifter ialt	3.544.851		0
(11) Årets skat			
Skat af årets skattepligtige indkomst	955.000		
Regulering vedrørende 1982/83	(2.755)		
Årets skat	952.245		684
(12) Immaterielle anlægsaktiver			
	Udviklings- omkostninger	Licenser m.v.	Ombygning af lejede lokaler
Samlet anskaffelsessum primo 1984	0	2.827.143	18.503.743
Årets tilgang	13.737.000	1.983.874	1.355.008
Årets afgang	0	0	0
Samlet anskaffelsessum ultimo 1984	13.737.000	4.811.017	19.858.751
Samlede afskrivninger primo 1984	0	11.099	1.940.190
Årets afskrivninger	3.237.000	1.054.170	1.709.532
Afskrivninger på afhændede aktiver	0	0	0
Samlede afskrivninger ultimo 1984	3.237.000	1.065.269	3.649.722
Bogført værdi ultimo 1984	10.500.000	3.745.748	16.209.029

(13) Materielle anlægsaktiver

	Grunde og bygninger	Tekniske anlæg og maskiner	Andre anlæg, driftsmateriel og inventar	Materielle anlægsaktiver under udførelse
Samlet anskaffelsessum, primo 1984	171.019.743	209.296.470	18.234.205	418.628
Årets køb	1.935.531	67.580.084	513.523	9.837.459
Årets afgang	0	(12.313.244)	(305.261)	(197.716)
Samlet anskaffelsessum ultimo 1984	172.955.274	264.563.310	18.442.467	10.058.371
Samlede af skrivninger primo 1984	37.657.273	99.002.646	14.079.945	0
Årets afskrivninger	5.295.518	45.576.073	1.912.966	0
Afskrivninger på afhændede aktiver	0	(10.403.008)	(290.760)	0
Samlede afskrivninger ultimo 1984	42.952.791	134.175.711	15.702.151	0
Bogført værdi ultimo 1984	130.002.483	130.387.599	2.740.316	10.058.371

Grunde og bygninger er i forbindelse med årsreguleringen pr. 1/4 1984 (kontantværdien) ansat til kr. 115.200.000, heraf andrager grundværdien kr. 10.641.400.  
Grunde og bygninger er ubehæftede.

(14) Finansielle anlægsaktiver

	Værdipapirer	Deposita
Samlet anskaffelsessum primo 1984	7.100.000	6.189.927
Årets køb	0	545.719
Årets afgang	0	0
Samlet anskaffelsessum ultimo 1984	7.100.000	6.735.646
Samlede nedskrivninger primo 1984	2.500.000	0
Årets nedskrivninger	0	0
Nedskrivninger på afhændede aktiver	0	0
Samlede nedskrivninger ultimo 1984	2.500.000	0
Bogført værdi ultimo 1984	4.600.000	6.735.646

(15) Kapitalkonto

Overført fra tidligere år	133.622.137
Overført af årets resultat	17.631.206
	151.253.343

(16) Kreditinstitutter/langfristet gæld

Af den langfristede gæld forfalder kr. 29.539.546 efter 5 år. Øvrige langfristede gældsposter forfalder inden for 5 år. I regnskabsposten indgår finanslån opgjort til kr. 44.641.886 samt indexlån opgjort til kr. 64.283.863. Indexlånene, der oprindeligt androg kr. 55.000.000, forfalder i årene 1987 og 1988. Lånene er lavt forrentede og indexeringen følger forbrugerindexet, dog maksimalt 15 pct. pr. år.

(17) Selskabsskat

Der er i regnskabsårets løb betalt kr. 857.632 vedrørende regnskabsåret 1982/83. Skyldig selskabsskat for regnskabsåret 1984 er afsat med kr. 955.000.

(18)	Anden gæld	
	A-skat	12.280.904
	Moms og olieafgift	17.006.887
	Feriepenge	43.403.160
	Andet	4.792.243
		77.483.194

	Noter, hvortil der ikke henvises i regnskabet	
	Løn til direktion	2.381.043
	Bestyrelseshonorar	56.250

## Interessenter

---

Den danske stat ved finansministeriet  
Københavns Kommune  
Frederiksberg Kommune  
Kommunernes Landsforening  
Amtsrådsforeningen i Danmark

---

## Bestyrelse

---

Departementschef Nils Bernstein, administrationsdepartementet, (formand)  
Amtsborgmester H.K. Brinth, Vestsjællands amtsråd  
Konsulent Michael Christiansen, justitsministeriet  
Rådmand Axel Handevitt-Haar, Århus  
Borgmester Hans Thustrup Hansen, København  
Departementschef Jacques Hermann, forsvarsministeriet  
Afdelingschef P. Bruun Nielsen, skattedepartementet  
Borgmester Kjeld Rasmussen, Brøndbyerne, (næstformand)  
Rigsstatistiker N.V. Skak-Nielsen, Danmarks Statistik  
Kontorchef Bo Smith, administrationsdepartementet, (sekretær)  
Byrådsmedlem Anker Tang Sørensen, Kjellerup  
Planlægningschef Tom Togsverd, budgetdepartementet (afløste Kontorchef E. Brøndberg-Jørgensen, budgetdepartementet, der afgik ved døden den 2. oktober 1984)

---

## Observatører

---

Systemoperatør Jørgen Gregersen, medarbejderrepræsentant  
Chefkonsulent Jens Risgaard Jensen, medarbejderrepræsentant  
Chefkonsulent Svend Ejvin Jensen, medarbejderrepræsentant  
Seniorkonsulent Arne Lundgaard, medarbejderrepræsentant  
Overassistent Ingrid Petersen, medarbejderrepræsentant  
Adm. direktør Jens Jørn Nielsen (Kommunedata I-S) (afgået ved døden den 5. marts 1985)  
Borgmester Thorkild Simonsen (formanden for Kommunedatas bestyrelse)

---



## Direktion

---

Adm. direktør Jørn Ulrick Moos

Direktør Jens Erik Askov

Direktør Oluf Callesen

Direktør Erik Vagn Rasmussen

Direktør Viggo Rasmussen

---

## Centerledelse

---

### Center 1

Direktør Erik Toftgaard-Hansen

center for skattesystemer,

Datavej 32, Birkerød

---

### Center 2

Systemchef Klaus Ulrik Rasmussen

center for forsvarssystemer,

Retortvej 8, Valby

---

### Center 3

Systemchef Paul Samsøe

center for økonomisystemer,

Gl. Jernbanevej 29, Valby

---

### Center 4

Systemchef Ole Tamborg

center for told-, energi-, uddannelses- og arbejdsmarkedssystemer,

Marina Park, Sundkrogsgade 10, København Ø

---

### Center 5

Systemchef Sven Karnov

center for rets- og personinformationssystemer,

Retortvej 8, Valby

---

### Center 6

Direktør Viggo Rasmussen

center for generelle informationssystemer og internationale opgaver,

Retortvej 8, Valby

---

## Repræsentantskabet

---

### Udpeget af finansministeriet

---

Departementschef Nils Bernstein, administrationsdepartementet (formand)  
Rigspolitichef Ivar Boye, rigspolitiet  
Konsulent Michael Christiansen, justitsministeriet  
Afdelingschef Svend Gravesen, rigsrevisionen  
Departementschef Jacques Hermann, forsvarsministeriet  
Kontorchef Erik Jensen, Generaldirektoratet for Post- og Telegrafvæsenet  
Tolddirektør C.A. Nielsen, Direktoratet for Toldvæsenet  
Direktør Henrik Nielsen, afdelingen for personregistrering, indenrigsministeriet  
Afdelingschef P. Bruun Nielsen, skattedepartementet  
Rigsstatistiker N.V. Skak-Nielsen, Danmarks Statistik  
Planlægningschef Tom Togsverd, budgetdepartementet

---

### Udpeget af Københavns Kommune

---

Borgmester Hans Thustrup Hansen  
Programmør Palle Lolk

---

### Udpeget af Frederiksberg Kommune

---

Borgmester John Winther

---

### Udpeget af Kommunernes Landsforening

---

Borgmester Lis Aaltonen, Vejen  
Borgmester Birgitta Broberg, Søllerød  
Borgmester Verner Dalskov, Odense  
Borgmester Arne Haugaard-Hansen, Solrød  
Borgmester Camma Larsen-Ledet, Aabenraa  
Fabrikant Hans J. Lauritzen, Nykøbing Mors  
Borgmester N.P. Madsen, Ullerslev  
Borgmester Karl Johan Mortensen, Vejle

---

### Udpeget af Amtsrådsforeningen i Danmark

---

Amtsrådsmedlem Henning Merrild Nielsen, Svendborg  
Amtsrådsmedlem Tonny Husted Nielsen, Allerød

---



Til direktion og centerchefer

Centralens årsberetning for 1984 er udkommet og må fordeles fra og med idag.

Udsendelse efter følgende retningslinier:

- 1) Direktionssekretariatet sender til bestyrelse og repræsentantskab.
- 2) Hvert center sender årsberetningen til respektive kunder, samarbejdspartnere og andre centerspecifikke forretningsforbindelser.
- 3) Marketingafdelingen sender til:
  - Alle centralens medarbejdere
  - Aviser og tidsskrifter
  - Interesseorganisationer og fagforbund
  - Generelle samarbejdspartnere og forretningsforbindelser
- 4) Teknikstaben sender til maskinelleverandører.
- 5) Økonomiafdelingen sender til revisor- og bankforbindelser.
- 6) Uddannelsesafdelingen sender til uddannelsesinstitutioner.

Herudover sender de enkelte afdelinger til øvrige relevante samarbejdspartnere m.v.

De udsendelsesansvarlige rekvirerer selv det nødvendige antal fra blanketlageret efter følgende maksima:

Centre: max 200  
Stabe : " 100

Herudover råder marketingafdelingen over en vis reserve.

Med venlig hilsen

Bo G. Flindt