

Dansk Data Elektronik A/S

Børsprospekt 1996

vedrørende emission rettet mod Lønmodtagernes Dyrtidsfond

2. august 1996

Dansk Data Elektronik A/S - Kapitalforhøjelse

Nærværende prospekt er udarbejdet i anledning af en kapitalforhøjelse i Dansk Data Elektronik A/S.

Selskabet har den 2. august 1996 indgået aftale med Lønmodtagernes Dyrtidsfond om en rettet emission uden fortegningsret for de øvrige aktionærer. På selskabets ordinære generalforsamling den 21. august 1996 skal generalforsamlingen bl.a. tage stilling til følgende forslag:

- (1) Bemyndigelse til bestyrelsen til at udvide selskabets aktiekapital med nominelt kr. 17 mio. i nye B-aktier ved en rettet emission uden fortegningsret for de nuværende aktionærer til kurs 121.
- (2) Ændringer i selskabets vedtægter, således at ved overdragelse af en bestemmende post A-aktier, der efter § 31 i Lov nr. 1072 af 20. december 1995 om værdipapirhandel m.v. medfører pligt for erhververen til at fremsætte offentligt købstilbud til B-aktionærene, skal erhververen tilbyde B-aktionærene mulighed for at afhænde deres B-aktier på identiske betingelser, herunder til samme kurs.
- (3) Ændringer i selskabets vedtægter, således at B-aktionærene bliver berettiget til at vælge ét medlem til selskabets bestyrelse.

De fuldstændige tegningsbetingelser fremgår af nærværende prospekt, som er udarbejdet med henblik på at opfylde de standarder og betingelser, der er gældende i henhold til dansk lovgivning, herunder Københavns Fondsbørs A/S' regler. Forslaget til vedtægtsændringer er i sin helhed optrykt i vedtægterne bagest i prospektet.

Indholdsfortegnelse	Side
Ansvar for prospektet	4
Revisorerklæring	5
Resumé af prospektet	6
Baggrund for kapitalforhøjelsen	7
Kort om koncernen	8
Seneste 3 års regnskabstal	13
Koncernens hovedtal	16
Nøgletalsdefinitioner	17
Aktiernes rettigheder	18
Selskabet og aktiekapitalen	20
Årsregnskab 1995/96	22
Fremtidsudsigter	47
Økonomisk styring og risikofaktorer	49
Ledelse	50
Tegningsbetingelser m.v.	51
Vedtægter for Dansk Data Elektronik A/S	53

Ansvar for prospektet

Vi erklærer herved, at oplysningerne i prospektet os bekendt er rigtige, og at prospektet ikke er behæftet med undladelser, der vil kunne forvanske det billede,

som prospektet skal give, herunder erklærer vi, at alle relevante oplysninger i bestyrelsesprotokoller, revisionsprotokoller og andre interne dokumenter er medtaget i prospektet.

Herlev, den 2. august 1996

Direktion og bestyrelse for **Dansk Data Elektronik A/S**

Direktion

Claus Erik Christoffersen

Per Bækgård

Kurt Wamberg Rasmussen

Bestyrelse

Poul Laurits Hansen

Erik Christoffersen

Knud Arne Nielsen

Jørgen Worning

Allan Poul Petersen

Lars Skiveren

Karen Gisselbæk Bangsgaard

Revisorerklæring

Årsregnskaber og koncernregnskaber

P.J. Aarup, Statsautoriserede revisorer og Deloitte & Touche, Statsautoriseret Revisionsaktieselskab har revideret årsregnskabet og koncernregnskabet for Dansk Data Elektronik A/S for regnskabsårene 1993/94, 1994/95 og 1995/96.

Regnskaberne er for hvert af årene forsynet med revisionspåtegning uden forbehold. Vi gør opmærksom på, at påtegningens indhold for regnskabsåret 1995/96 er ændret i forhold til tidligere år under henvisning til Erhvervs- og Selskabstyrelsens bekendtgørelse om statsautoriserede revisorers erklæringer m.v., der har virkning for revisionspåtegninger afgivet efter 1. maj 1996.

Revisionspåtegningen for årsregnskabet 1995/96 indeholder supplerende oplysninger og lyder i sin helhed således:

“Vi har revideret det af ledelsen aflagte årsregnskab og koncernregnskab for 1995/96 for Dansk Data Elektronik A/S.

Den udførte revision

Vi har i overensstemmelse med almindeligt anerkendte revisionsprincipper tilrettelagt og udført revisionen med henblik på at opnå en begrundet overbevisning om, at regnskaberne er uden væsentlige fejl eller mangler. Under revisionen har vi ud fra en vurdering af væsentlighed og risiko efterprøvet grundlaget og dokumentationen for de i regnskaberne anførte beløb og øvrige oplysninger. Vi har herunder taget stilling til den af ledelsen valgte regnskabspraksis og de udøvede regnskabsmæssige skøn samt vurderet om regnskaberne informationer som helhed er fyldestgørende. Revisionen har ikke givet anledning til forbehold.

København, den 2. august 1996

DELOITTE & TOUCHE
Statsautoriseret Revisionsaktieselskab

Bent Hansen Kim Gerner
statsautoriserede revisorer

Supplerende oplysninger

Vi henviser til årsberetningens omtale af budget for 1996/97. Det fremgår heraf, at budgettet ved opfyldelse kan realiseres indenfor de eksisterende kreditfaciliteter og modtagne tilkendegivelser. Vi har ikke fundet grundlag for at anlægge en anden vurdering og har derfor afgivet nedenstående konklusion.

Konklusion

Det er vor opfattelse, at årsregnskabet og koncernregnskabet er aflagt i overensstemmelse med lovgivningens krav til regnskabsaflæggelsen, og at regnskaberne giver et retvisende billede af moderselskabets og koncernens aktiver og passiver, økonomiske stilling samt resultat.”

Prospektet

Vi har gennemgået prospektets oplysninger af regnskabsmæssig karakter, herunder opstillingerne af hovedtal samt nøgletal og har påset, at disse er i overensstemmelse med de reviderede regnskaber for Dansk Data Elektronik A/S og koncernen.

Efter sædvanlig praksis omfatter denne erklæring ikke ledelsens vurdering af forventningerne til fremtiden.

I henhold til Københavns Fondsbørs A/S' regler skal vi herved bekræfte, at alle væsentlige forhold vedrørende Dansk Data Elektronik A/S og koncernen, som er os bekendt, og som efter vor opfattelse kan påvirke vurderingen af selskabets og koncernens aktiver og passiver, økonomiske stilling samt resultat som angivet i nævnte regnskaber, er indeholdt i prospektet.

P. J. AARUP
Statsautoriserede revisorer

Henning Lund Thomsen Ove Frederiksen
statsautoriserede revisorer

Resumé af prospektet

Kort om tegningen

Aktieudbud

170.000 nye B-aktier à kr. 100 - nominelt kr.
17 mio.

Tegningsforhold

Aktierne tegnes udelukkende af
Lønmodtagernes Dyrtingsfond

Tegningskurs

Kr. 121 pr. aktie, franko

Tegningstidspunkt

Den 23. august 1996.

Notering

Aktierne optages til notering på Københavns
Fondsbørs A/S den 5. september 1996.

Udbytte

De nye aktier bærer fuldt udbytte for
regnskabsåret 1996/97.

Ovenstående er alene et uddrag af de
fuldstændige tegningsbetingelser, som er
indeholdt i dette prospekt.

Baggrund for kapitalforhøjelsen

Af oversigt over koncernens hovedtal, jf. side 16, fremgår, at koncernen i de seneste fire år har været underskudsgivende og med stærkt svingende resultater. Den overvejende andel af de realiserede tab hidrører fra investeringen i Euromax avissystemet. I samme periode har koncernen desuden opretholdt en betydelig investering i nyudvikling af egne hardware-produkter. Disse investeringer har belastet koncernens likviditet og kapitalberedskab.

Kerneforretningens indtjeningsevne er under styrkelse, dels ved en omkostningsreducerende rationalisering i selskabets produktions- og logistikfunktioner, dels ved en kraftig forøgelse af selskabets produktbredde som følge af strategiske aftaler med amerikanske hardwarefabrikanter.

Euromax's indtjeningspotentiale bliver søgt realiseret i en, hvad angår yderligere investering og tidsramme, nøje kontrolleret fortsat satsning. Samtidig søges fortsat en partner til produktet, således at det forventede gennembrud på markedet kan udnyttes fuldtud og med begrænset risiko for selskabet.

Under en nylig omdannet og styrket ledelse af koncernen forventes de foregående års tab vendt til et beskedent overskud i indeværende år. For at sikre en forbedret likviditet under denne omstilling er det besluttet at styrke koncernens kapitalberedskab i første omgang ved tilførsel af ny kapital. Dernæst vil kapitalberedskabet blive søgt reetableret igennem en konsoliderende drift og en forsigtig udbyttepolitik, som tilsigter, at koncernen igen bliver selvfinansierende.

Selskabets bestyrelse har på denne baggrund ført forhandlinger med Lønmodtagernes Dyrtidsfond om en rettet emission på nominelt kr. 17 mio. Størrelsen af kapitaltilførslen er fastsat med hensyntagen både til selskabets behov og de øvrige aktionærs interesser. Som et resultat af disse forhandlinger er der den 2. august 1996 truffet aftale med Lønmodtagernes Dyrtidsfond om tegning af nominelt kr. 17 mio. nye B-aktier til kurs 121.

Den for kapitaludvidelsen gældende kurs 121 har været forhandlet mellem bestyrelsen for selskabet og Lønmodtagernes Dyrtidsfond efter, at Lønmodtagernes Dyrtidsfond har foranstaltet en gennemgang af virksomheden. Som et resultat af disse forhandlinger er kursen for den nytegnede kapital sat til 121. Det er bestyrelsens opfattelse, at dette er markedskursen for tegning af en samlet aktiepost på nominelt kr. 17 mio.

Bestyrelsen har her været opmærksom på, at kursen efter udsendelse af regnskabsmeddelelse den 24. juni 1996 har ligget såvel over som under kurs 121, samt at selskabets indre værdi pr. 1. maj 1996 svarer til kurs 113.

Nettoprovenuet fra kapitaludvidelsen vil indgå i selskabets driftskapital som supplement til eksisterende kreditfaciliteter.

Kort om koncernen

Historie

1975

DDE grundlægges som anpartsselskab af fire ingeniører fra Danmarks Tekniske Universitet, DTU.

1976

Den første computer, ID-7000, lanceres til tekniske applikationer.

1. Kunde: Skibsteknisk Laboratorium.

1979

SPC/1, den første europæiske flerbruger mikrocomputer til generelle formål, lanceres. Baseret på Intel 8085-processorer.

1980

DDE indvier en stor moderne produktionsvirksomhed i Klokkeholm i Nordjylland.

1981

IPC/1 anlægget lanceres som en videreudvikling af ID-7000. PTT afgiver ordre på et anlæg til styring af radiokæderne i Danmark og satellitkommunikation til boreplatformene i Nordsøen og til Grønland. Heri indgår et stort antal IPC/1 og SPC/1.

1982

Supermax lanceres som verdens første multi-CPU-computer baseret på UNIX. Bygger på Motorola 68000-processorer.

Unirex-styresystemet annonceres.

1983

Første ordrer på Supermax-modellerne Rack og Vertikal.

Supermax nr. 1: DSB.

1984

DDE's B-aktier optages til notering på Københavns Fondsbørs. Styresystemet UNIX, version III, samt relationsdatabasen ORACLE introduceres på Supermax og DDE bliver den første OEM'er i Europa for ORACLE. Supermax model Compact og Supermax LAN (ethernet) lanceres.

Supermax nr. 100: Århus Købmandsskole.

1985

Supermax model Slimline og Supermax Kontorsystem lanceres. DDE modtager ID-prisen for enestående industrielt design af Supermax-serien. Supermax nr. 500: AMU Center i Slagelse.

1986

UNIX System V og V 2.1 bliver tilgængelige på Supermax. Motorola 68020-processorer introduceres. Supermax understøtter PC'er i netværk (LAN).

1987

DDE Storbritannien og DDE Belgien etableres. DDE implementerer sin løsningsstrategi: Markedsføring af totale edb-løsninger til udvalgte markedssegmenter. DDE underskriver rammeaftale om levering af lokaldatamater til institutioner tilknyttet Statens Centrale Indkøbsordninger. DDE indgår aftale med P&T om levering af 28 Supermax-systemer til de danske postkredse. Supermax nr. 1000: YABIM, Tyrkiet.

1988

DDE erhverver GMI Data A/S. DDE Norge etableres. UNIX System V Release 3.1 bliver tilgængelig på Supermax. Motorola 68030-processoren introduceres på Supermax. DDE modtager Elektronikprisen på Elektronik 88-messen for at have markeret sig særligt inden for branchen.

1989

DDE Sverige, DDE Spanien og DDE New Zealand etableres. DDE bliver medlem af UNIX International. DDE underskriver samarbejdsaftale med Datacentralen om markedsføring af Supermax-computere.

Supermax nr. 1500: Det danske politi.

1990

DDE Italien etableres. DDE underskriver samarbejdsaftale med Kommunedata om markedsføring af Supermax-computere. Den 'heterogene' Supermax lanceres som den første computer i verden, der kombinerer CISC- og RISC-teknologierne.

Supermax nr. 1800: RE Technology A/S.

1991

Ny Supermax Multiserver-serie, baseret på RISC-teknologi, annonceres. Joint venture-selskabet Guthrie DDE SDN BHD stiftes i Malaysia af Kumpulan Guthrie Sendirian Berhad, DDE og IFU. Aftale indgås med Kommunedata om levering af Supermax Bibliotekssystem til de danske folkebiblioteker. Ny rammeaftale indgås med Statens Centrale Indkøbsordninger. DDE modtager Dansk Public Relations Forenings PR-diplom for særlig Public Relations indsats. DDE modtager Erhvervsbladets hæderspris 'Årets Bernhard'.

1992

DDE lancerer Supermax Multiserver RISC 4000 - verdens første multiCPU-computer baseret på Mips R4000-processorer. DDE er medsponsor af den danske pavillon på verdensudstillingen, EXPO '92, i Sevilla. DDE indgår aftale med Vlaamse Uitgeversmaatschappij N.V. (VUM) om udvikling og efterfølgende levering af en helt ny generation af det hidtil største Euromax 'prepress' system til produktion af bl.a. aviserne De Standaard og Het Nieuwsblad.

Supermax nr. 2000: Stevns Kommune.

1993

Sammen med Sarabhai Electronics Ltd. og IFU stifter DDE det dansk/indiske selskab DDE-ORG Systems. På CeBIT'93 i Hannover sætter Supermax Multiserver RISC 4000 verdensrekord i ydelse for multiCPU-computere.

1994

Aktiviteterne omkring DDE's nye, avancerede system til store avis- og magasin huse udskilles i et 100% DDE-ejet datterselskab, Euromax A/S. På Kontor & Data lancerer DDE en ny generation af Supermax, 'Supermax Enterprise Server' en af verdens bedste databaseservere.

1995

DDE og Euromax bliver ISO 9001-certificeret - som et af de første danske selskaber med TickIT-udvidelser, der definerer de særlige kvalitetsstandarder for edb-virksomheder.

Supermax nr. 2500: Grønlands Hjemmestyre, Personaledirektoratet.

1996

DDE indgår sammen med blandt andre Sony, NEC, Tandem, Silicon Graphics, Pyramid Technology og Siemens Nixdorf i et fælles selskab: MIPS ABI Group Inc., for udvikling af et fælles UNIX operativsystem "Golden Gate Operation". DDE indgår ny samarbejdsaftale med Kommunedata, hvorunder DDE overtager salg og service til Kommunedatas kunder. DDE aftaler strategisk samarbejde med Data General og Silicon Graphics. Dermed udvides DDE's produktsortiment, og der skabes nye forretningsmuligheder inden for Microsoft Windows NT-markedet og Internet - samt datawarehouse-markedet.

Produkter og forretningsforhold

Der henvises til efterfølgende årsberetning i årsregnskabet 1995/96, der udgør en integreret del af nærværende prospekt.

Supplerende kan oplyses:

Omsætning og indtjening

Omsætningen i 1995/96 var fordelt med to tredjedele på software og serviceydelser og en tredjedel på hardware, med et dækningsbidrag på software og serviceydelser, som er højere end den relative omsætningsandel. Halvdelen af selskabets nysalg af hardware og software fandt sted til kunder inden for den offentlige sektor. Der var en udpræget spredning af omsætningen på produkter og kunder.

Konkurrenceforhold

Som følge af selskabets segmentstrategi, der indebærer, at selskabet tilbyder kompetence, ydelser og produkter til udvalgte segmenter i markedet, har selskabet ikke en hovedkonkurrent. Selskabet er derimod i hvert enkelt segment i en konkurrencesituation, der er specifik for det pågældende segment.

Fælles for alle konkurrencesituationerne er, at de tager deres udgangspunkt i kompetence frem for pris. Selskabet lægger derfor vægt på fortsat at vedligeholde og udbygge sin viden gennem udvikling og alliancer. De grundlæggende kompetencer i selskabet gør det i stand til, når mulighederne viser sig, at trænge ind i nye segmenter.

Forhold mellem hovedaktionærer og selskabet.

Der er en ansættelseskontrakt mellem selskabet og adm. direktør Claus Erik Christoffersen og en konsulentkontrakt mellem selskabet og civilingeniør Ole Lading. Der er ikke andre forretningsmæssige forhold mellem hovedaktionærerne og selskabet.

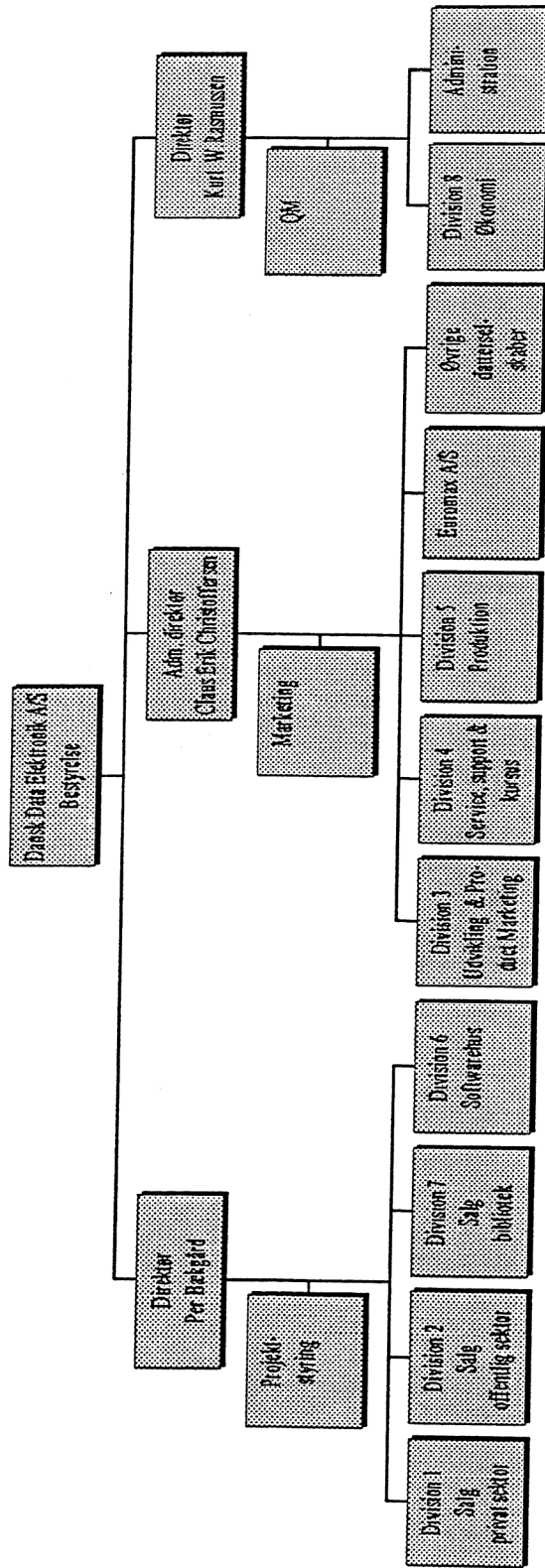
Retstvister

Selskabet har anlagt voldgiftssag mod en kunde for betaling af 2,6 mio. kr. vedrørende leverancer i henhold til kontrakt indgået i 1991. Der er pr. 30/4 1996 hensat et beløb til imødegåelse af et eventuelt tab samt til betaling af sagsomkostninger.

Skattemyndighederne har i regnskabsåret 1994/95 rejst krav om betaling af yderligere ca. 4,3 mio. kr. skat vedrørende tidligere år. Kravet bestrides og forventes ikke at udløse nogen udgift for selskabet.

Selskabet er ikke bekendt med, at der er andre væsentlige retssager under forberedelse mod selskabet.

Organisation



Ejendomme

Hovedkontor

Vesterlundvej 14
2730 Herlev

Domicil for: Administration, udvikling, salg, service og support.
Bygningen er på ca. 8.000 etagemeter.
Ejendommen ejes af Dansk Data Elektronik A/S.

Kursus og kundecenter

Herlev Hovedgade 199
2730 Herlev

Domicil for: Kursus og konferencefaciliteter.
Bygningen er på ca. 3.200 etagemeter.
Ejendommen ejes af Dansk Data Elektronik A/S.

Grund

Vesterlundvej 9
2730 Herlev

Grunden er på 8.900 m².
Grunden ejes af Dansk Data Elektronik A/S.

Produktionslokaler

Lucernevej, Klokkeholm
9320 Hjallerup

Domicil for: Produktion og distributionscenter.
Bygningen er på ca 2.400 m².

Ejendommen ejes af Dansk Data Elektronik A/S.
Ejendommen er sat til salg i forbindelse med flytning af produktionen til Herlev.

Servicecentre

I Silkeborg, Vejle og Næstved har serviceafdelingen kontorer i lejede lokaler. Derudover findes servicekontorer i Sverige, Norge, England, Belgien og Spanien i lejede lokaler.

Seneste 3 års regnskabstal

Resultatopgørelse for perioden 1/5-30/4

	KONCERN			MODERSELSKAB		
	1995/96	1994/95	1993/94	1995/96	1994/95	1993/94
Nettoomsætning	256.400	292.343	293.808	239.095	272.128	262.797
Dækningsbidrag	173.584	193.145	195.297	159.967	175.427	176.436
Andre driftsindtægter	0	0	0	5.746	5.353	7.135
Lønninger incl. personaleudgifter	(139.318)	(132.672)	(135.902)	(118.233)	(112.975)	(114.601)
Produktionsomkostninger	(2.482)	(1.933)	(1.932)	(2.482)	(1.933)	(1.932)
Øvrige omkostninger	(50.509)	(47.635)	(45.004)	(39.221)	(36.849)	(32.907)
	(192.309)	(182.240)	(182.838)	(159.936)	(151.757)	(149.440)
Resultat før afskrivninger og finansielle poster	(18.725)	10.905	12.459	5.777	29.023	34.131
Af- og nedskrivninger	(16.648)	(12.282)	(13.961)	(15.955)	(12.191)	(12.099)
Resultat før finansielle poster	(35.373)	(1.377)	(1.502)	(10.178)	16.832	22.032
Finansielle poster, netto	(5.099)	(3.466)	(5.541)	(4.878)	(3.654)	(5.241)
<i>Andel af resultat før skat i dattervirksomheder:</i>						
Euromax A/S	-	-	-	(29.676)	(20.104)	(19.579)
Øvrige dattervirksomheder	-	-	-	4.260	2.083	(5.001)
Andel af resultat før skat i associerede virksomheder	(603)	121	223	(603)	121	223
Op- og nedskrivning, finansielle anlægsaktiver	898	(569)	(1.274)	898	(569)	(1.274)
	(4.804)	(3.914)	(6.592)	(29.999)	(22.123)	(30.872)
Resultat før ekstraordinære poster og skat	(40.177)	(5.291)	(8.094)	(40.177)	(5.291)	(8.840)
Ekstraordinære poster	(3.600)	(437)	9	(3.600)	(437)	755
Resultat før skat	(43.777)	(5.728)	(8.085)	(43.777)	(5.728)	(8.085)
Skat	(411)	(1.191)	4.340	(411)	(1.191)	4.340
ÅRETS RESULTAT	(44.188)	(6.919)	(3.745)	(44.188)	(6.919)	(3.745)

Balance pr. 30. april

AKTIVER

1.000 kr.

KONCERN

MODERSELSKAB

	1995/96	1994/95	1993/94	1995/96	1994/95	1993/94
<i>Immaterielle anlægsaktiver</i>						
Indretning af lejede lokaler	160	282	496	97	194	291
Deposita	328	374	387	162	158	172
	488	656	883	259	352	463
<i>Materielle anlægsaktiver</i>						
Grunde og bygninger	99.752	107.293	110.887	99.752	107.293	110.887
Maskiner, inventar og biler	16.276	19.821	18.708	13.586	16.796	17.908
	116.028	127.114	129.595	113.338	124.089	128.795
<i>Finansielle anlægsaktiver</i>						
Kapitalandele i dattervirksomheder	-	-	-	24.211	11.412	30.370
Kapitalandele i associerede virksomheder	1.722	2.446	3.029	1.722	2.446	3.029
Værdipapirer og kapitalandele	695	725	1.294	695	725	1.294
	2.417	3.171	4.323	26.628	14.583	34.693
Anlægsaktiver i alt	118.933	130.941	134.801	140.225	139.024	163.951
Varebeholdninger	12.059	12.481	11.817	11.786	12.069	11.310
Igangværende arbejder for fremmed regning	5.068	2.820	0	1.869	0	134
	17.127	15.301	11.817	13.655	12.069	11.444
<i>Tilgodehavender</i>						
Tilgodehavender fra salg	72.390	86.221	94.059	61.366	67.996	83.798
Tilgodehavender i dattervirksomheder	-	-	-	6.481	20.304	6.014
Andre tilgodehavender	1.246	3.327	947	87	850	476
Periodeafgrænsningsposter	3.597	3.114	3.130	2.357	2.218	2.696
	77.233	92.662	98.136	70.291	91.368	92.984
Likvide beholdninger	3.627	14.841	25.525	96	8.186	23.264
Omsætningsaktiver i alt	97.987	122.804	135.478	84.042	111.623	127.692
AKTIVER I ALT	216.920	253.745	270.279	224.267	250.647	291.643

Balance pr. 30. april

PASSIVER

1.000 kr.

KONCERN

MODERSELSKAB

	1995/96	1994/95	1993/94	1995/96	1994/95	1993/94
<i>Egenkapital</i>						
Aktiekapital	62.093	62.093	62.093	62.093	62.093	62.093
Overkurs ved emission	47	47	47	47	47	47
Opskrivningshenlæggelser	5.098	5.098	5.098	5.098	5.098	5.098
Andre reserver	2.817	47.180	54.601	2.817	47.180	54.601
Egenkapital i alt	70.055	114.418	121.839	70.055	114.418	121.839
<i>Langfristet gæld</i>						
Prioritetsgæld	54.607	57.456	63.861	54.607	57.456	63.861
<i>Kortfristet gæld</i>						
Prioritetsgæld	2.678	2.657	3.638	2.678	2.657	3.638
Gæld til leverandører	21.094	24.331	17.854	19.824	22.660	17.577
Gæld til dattervirksomheder	-	-	-	10.500	6.785	27.553
Bankgæld	6.518	0	0	6.518	0	0
Selskabsskat	0	95	354	5.194	0	0
Anden gæld	47.872	40.683	50.788	43.613	35.957	47.072
Periodeafgrænsningsposter	14.096	14.105	11.945	11.278	10.714	10.103
	92.258	81.871	84.579	99.605	78.773	105.943
Gæld i alt	146.865	139.327	148.440	154.212	136.229	169.804
PASSIVER I ALT	216.920	253.745	270.279	224.267	250.647	291.643

Koncernens hovedtal

1991/92 1992/93 1993/94 1994/95 1995/96

Resultatopgørelse (mio. kr.)

Omsætning	416	325	294	292	256
Dækningsbidrag	295	209	195	193	174
Resultat før finansielle poster	11	(28)	(1)	(1)	(35)
Finansielle poster, netto	(5)	(10)	(7)	(4)	(5)
Ekstraordinære poster	0	(3)	0	(1)	(4)
Resultat før skat	6	(40)	(8)	(6)	(44)
Årets resultat	4	(37)	(4)	(7)	(44)

Balance (mio. kr.)

Anlægsaktiver	148	142	135	131	119
Omsætningsaktiver	198	134	135	123	98
Samlede aktiver	346	276	270	254	217

Aktiekapital	62	62	62	62	62
Øvrig egenkapital	100	63	60	52	8
Egenkapital i alt	162	125	122	114	70
Langfristet gæld og hensættelser	81	72	64	58	55
Kortfristet gæld	103	79	84	82	92
Samlede passiver	346	276	270	254	217

Gennemsnitligt antal ansatte	525	468	385	369	380
---	------------	------------	------------	------------	------------

Nøgletalsberegninger

1991/92 1992/93 1993/94 1994/95 1995/96

Dækningsgrad	71%	64%	66%	66%	68%
Resultat i kr. pr. aktie	6	(55)	(6)	(10)	(64)
Udbytte i kr. pr. aktie	0	0	0	0	0
Afkastningsgrad	3%	(10%)	0%	0%	(16%)
Overskudsgrad	3%	(9%)	0%	0%	(14%)

Likviditetsgrad	192%	170%	161%	151%	107%
Egenkapitalandel	47%	45%	45%	45%	32%
Egenkapitalens forrentning	2%	(24%)	(3%)	(5%)	(43%)
Regnskabsmæssig indre værdi	261	202	197	184	113
Børskurs korrigeret for aktieemissioner	390	135	167	326	159
Kurs/indre værdi	1,5	0,7	0,8	1,8	1,4
Markedsværdi	242	84	104	202	99
Price earning ratio	69	Neg.	Neg.	Neg.	Neg.

Nøgletallene er beregnet i henhold til Finansanalytikerforeningens "Vejledning i Nøgletalsberegning 1991", jf. Nøgletalsdefinitioner på næste side.

Nøgletalsdefinitioner

Dækningsgrad

Dækningsbidrag i procent af nettoomsætning.

Resultat i kr. pr. aktie

Resultat efter skat korrigeret for ekstraordinære poster divideret med det gennemsnitlige antal aktier.

Udbytte i kr. pr aktie

Udloddet udbytte divideret med det gennemsnitlige antal aktier.

Afkastningsgrad

Resultat før finansielle poster i procent af de samlede aktiver.

Overskudsgrad

Resultat før finansielle poster i procent af nettoomsætning.

Likviditetsgrad

Omsætningsaktiver i procent af kortfristet gæld.

Egenkapitalandel

Egenkapital i procent af balancesum.

Egenkapitalens forrentning

Resultat efter finansielle poster i procent af gennemsnitlig egenkapital.

Regnskabsmæssig indre værdi

Egenkapital divideret med aktiekapital.

Børskurs korrigeret for eventuelle aktieemissioner

Officielle kurs noteret på Københavns Fondsbørs ultimo regnskabsperioden.

Kurs/indre værdi

Den officielle kurs noteret på Københavns Fondsbørs ultimo regnskabsperioden, divideret med den regnskabsmæssige indre værdi på samme tidspunkt.

Markedsværdi

Antal aktier multipliceret med den officielle kurs noteret på Københavns Fondsbørs ultimo regnskabsperioden.

Price earning ratio

Børskursen korrigeret for aktieemissioner divideret med resultat i kr. pr. aktie.

Aktiernes rettigheder

Aktiestørrelse

Dansk Data Elektronik A/S' aktiekapital er fordelt i A-aktier på kr. 1.000 og i B-aktier på kr. 100.

Udbytte

De nye B-aktier bærer fuldt udbytte for regnskabsåret 1996/97.

Dansk Data Elektronik A/S tilbageholder efter nugældende lov 25% udbytteskat.

Udbytte af aktier udbetales i overensstemmelse med de til enhver tid gældende regler for Værdipapircentralen ved overførsel til de af aktionærerne anviste konti. Udbytte, der ikke er hævet inden 5 år fra forfaldstidspunktet, tilfalder selskabets reserver.

Stemmeret

Hvert A-aktiebeløb på kr. 100 giver 10 stemmer.

Hvert B-aktiebeløb på kr. 100 giver 1 stemme.

Omsættelighed

Der gælder begrænsninger i A-aktiernes omsættelighed, jf. vedtægternes bestemmelser herom.

Der gælder ingen begrænsninger i B-aktiernes omsættelighed.

Negotiabilitet

A-aktierne er ikke-omsætningspapirer.

B-aktierne er omsætningspapirer.

Indløsning af aktier

Ingen aktionær er forpligtet til at lade sine aktier indløse helt eller delvis.

Navnenotering

A-aktierne skal lyde på navn og noteres i selskabets aktiebog.

B-aktierne udstedes til ihændehaveren, men kan noteres i selskabets aktiebog.

Påtegning af navn på en aktie eller dennes transport til en bestemt person eller for B-aktiernes vedkommende til ihændehaveren har kun betydning

for selskabet, når påtegningen er noteret i selskabets aktiebog eller anmeldt og dokumenteret over for selskabet. Selskabet er uden ansvar for noterede påtegningers rigtighed eller ægthed.

Andre rettigheder

Med de nedenfor nævnte undtagelser har ingen aktier særlige rettigheder:

Særlige vedtægtsmæssige forhold:

§ 5, stk. 1. Der gælder i henhold til nærværende paragraf særlige regler om aktiernes negotiabilitet og omsættelighed, ligesom der i henhold til § 13 tillægges A- og B-aktier forskellig stemmeret. Ved senere kapitalforhøjelse har A-aktionærer fortegningsret til A-aktier og B-aktionærer fortegningsret til B-aktier. Sker forhøjelsen alene i én aktieklasser, har samtlige aktionærer fortegningsret til nye aktier i forhold til deres besiddelse af gamle aktier.

§ 13, stk. 1. Hvert A-aktiebeløb på kr. 100 giver 10 stemmer og hvert B-aktie beløb på kr. 100 giver 1 stemme.

§ 16, stk. 2. Til vedtagelse af beslutning om vedtægtsændringer eller om selskabets opløsning eller fusion med et andet selskab kræves, at mindst 1/2 af aktiekapitalen er repræsenteret på generalforsamlingen, og at beslutningen tiltrædes af mindst 2/3 såvel af de afgivne stemmer som af den repræsenterede, stemmeberettigede aktiekapital.

Såfremt det nævnte aktiebeløb ikke er repræsenteret på generalforsamlingen, men 2/3 såvel af de afgivne stemmer som af den repræsenterede, stemmeberettigede aktiekapital har tiltrådt forslaget, indkalder bestyrelsen inden 14 dage en ny, ekstraordinær generalforsamling, på hvilken forslaget uden hensyn til størrelsen af det repræsenterede aktiebeløb kan vedtages af 2/3 såvel af de afgivne stemmer som af den repræsenterede, stemmeberettigede aktiekapital

Bestyrelsen har endvidere foreslået, at følgende bestemmelser indsættes som ny § 5, stk. 6 og § 18, stk. 2 i vedtægterne:

§ 5, stk 6. Ved overdragelse af en bestemmende post A-aktier, der efter § 31 i Lov nr. 1072 af 20. december 1995 om værdipapirhandel m.v. medfører pligt for erhververen til at fremsætte offentligt købstilbud til B-aktionærerne, skal erhververen tilbyde B-aktionærerne mulighed for at afhænde deres B-aktier på identiske betingelser, herunder til samme kurs.

§ 18, stk 2. B-aktionærerne er på generalforsamlingen berettiget til at vælge ét af de i stk. 1 nævnte medlemmer af bestyrelsen. Ved valg af dette bestyrelsesmedlem har kun B-aktionærerne stemmeret.

Aktiebogsfører

Den Danske Bank A/S
Holmens Kanal 2-12
1092 København K

Selskabet og aktiekapitalen

Navn, hjemsted og stiftelsesdato

Dansk Data Elektronik A/S.

Selskabets hjemsted er Herlev Kommune.

Selskabet er stiftet i 1975.

SE- og registreringsnummer

SE-nummer er 56 23 85 14.

A/S-registreringsnummer er 65.295.

Regnskabsår

Selskabets regnskabsår er fra 1. maj til 30. april.

Formål

Selskabets formål er produktion, handel og rådgivende virksomhed med hensyn til elektroniske artikler og datamatiske systemer, herunder at drive virksomhed gennem datterselskaber.

Aktiekapital

Før nærværende kapitalforhøjelse er selskabets aktiekapital på tkr. 62.093 fordelt i 12.000 stk. A-aktier à kr. 1.000 og 500.930 stk. B-aktier à kr. 100. Efter nærværende kapitalforhøjelse vil selskabets aktiekapital være på tkr. 79.093 fordelt i 12.000 stk. A-aktier à kr. 1.000 og 670.930 stk. B-aktier à kr. 100.

Aktiekapitalens udvikling

I forbindelse med notering af aktierne i selskabet på Københavns Fondsbørs i 1984 blev den eksisterende aktiekapital på tkr. 22.000 udvidet med dels tkr. 4.000 B-aktier i fri tegning og dels tkr. 967 B-aktier som medarbejderaktier, således at aktiekapitalen pr. 30. april 1985 udgjorde tkr. 26.967.

I 1988/89 blev aktiekapitalen udvidet i forbindelse med fondsaktieemission på tkr. 8.989 B-aktier. Aktiekapitalen pr. 30. april 1989 udgjorde herefter tkr. 35.956.

I det efterfølgende regnskabsår blev der foretaget en udvidelse af aktiekapitalen på tkr. 11.985 B-aktier ved en fondsaktieemission. Endvidere blev der samme år udstedt medarbejderaktier for tkr.

1.734. Herefter udgjorde aktiekapitalen pr. 30. april 1990 tkr. 49.675.

I regnskabsåret 1990/91 blev aktiekapitalen udvidet ved en fondsaktieemission på tkr. 12.418 B-aktier, således at aktiekapitalen pr. 30. april 1991 udgjorde tkr. 62.093 svarende til aktiekapitalen pr. 30. april 1996 fordelt i A-aktier på tkr. 12.000. og B-aktier på tkr. 50.093.

Bemyndigelser og foreslåede bemyndigelser til bestyrelsen til kapitaludvidelser

Vedtægterne indeholder p.t. ingen bemyndigelser til bestyrelsen.

Der er foreslået følgende bemyndigelse til bestyrelsen til behandling på selskabets forestående ordinære generalforsamling den 21. august 1996:

Som ny § 4A indføres:

"Bestyrelsen bemyndiges til i tiden indtil den 30. april 1997 at forhøje selskabets aktiekapital ad en eller flere gange ved tegning af nye B-aktier med nominelt ialt kr. 17.000.000. til kurs 121 mod kontantvederlag uden fortegningsret for de nuværende aktionærer. De nye aktier skal udstedes i overensstemmelse med vedtægternes regler for B-aktier, det vil sige som omsætningspapirer, der udstedes til ihændehaveren, men kan noteres på navn i selskabets aktiebog."

Ejerforhold

Følgende aktionærer har i henhold til Aktieselskabslovens §§ 28 a og 28 b anmeldt en aktiebesiddelse på 5% eller mere af aktiekapitalen eller stemmerne. Ifølge det seneste forud for prospektets datering offentliggjorte regnskab omfatter anmeldelsen:

Civilingeniør Claus Erik Christoffersen, HD
Strandvejen 689 A
2930 Klampenborg
Antal aktier i Dansk Data Elektronik A/S:
4 stk. A-aktier á kr. 1.000.000 og 42.378 stk.
B-aktier á kr. 100, svarende til 13,3% af aktiekapitalen.

Civilingeniør Ole Lading

Immortellevej 9B

2950 Vedbæk

Antal aktier i Dansk Data Elektronik A/S:

4 stk. A-aktier á kr. 1.000.000 og 32.376 stk.

B-aktier á kr. 100, svarende til 11,7% af aktiekapitalen.

Civilingeniør Knud Arne Nielsen

Fuglevadsvej 37

2800 Lyngby

Antal aktier i Dansk Data Elektronik A/S:

4 stk. A-aktier á kr. 1.000.000 og 42.060 stk.

B-aktier á kr. 100, svarende til 13,2% af aktiekapitalen.

Arbejdsmarkedets Tillægspension

Kongens Vænge 8

3400 Hillerød

Antal aktier i Dansk Data Elektronik A/S:

87.075 stk. B-aktier á 100 kr., svarende til 14,0% af aktiekapitalen.

Den Danske Bank Aktieselskab

Holmens Kanal 2-12

1092 København K.

Antal aktier i Dansk Data Elektronik A/S:

Udover oplysning om en aktiebesiddelse på mere end 5% har selskabet ikke nærmere oplysning.

Aktionæroverenskomst

Der foreligger mellem A-aktionærene en aktionæroverenskomst, ifølge hvilken A-aktionærene skal stemme ens og har indbyrdes forkøbsret jf. også vedtægternes § 5 stk. 4.

Medarbejderaktier

Der er ikke udstedt aktier, der længere er omfattet af reglerne om båndlæggelse af medarbejderaktier jf. Ligningslovens § 7A.

Egne aktier

Selskabet har ingen beholdning af egne aktier.

Bestyrelsen er på selskabets ordinære generalforsamling den 23. august 1995 meddelt følgende bemyndigelse til at lade selskabet erhverve egne aktier:

“Bestyrelsen bemyndiges til i tiden indtil den 23.

februar 1997 at lade selskabet erhverve egne B-aktier til den på erhvervelsestidspunktet gældende børskurs plus/minus 10%. Selskabets beholdning af egne aktier må ikke overstige 10% af aktiekapitalen.”

Prisstillingsordning

Selskabet har indgået sædvanlig aftale om prisstillingsordning med Den Danske Bank A/S, således at der på hver børsdag stilles både en købs- og en salgspris på selskabets B-aktier.

Udbyttepolitik

De nye B-aktier har samme rettigheder som de eksisterende B-aktier i Dansk Data Elektronik A/S, herunder ret til udbytte for regnskabsåret 1996/97. Dansk Data Elektronik A/S har som følge af resultaterne ikke udbetalt udbytte siden 1990. Bestyrelsen agter i fremtiden at føre en forsigtig udbyttepolitik.

Oplysninger om fremlæggelse af materialet vedrørende kapitalforhøjelsen

Årsregnskabet og koncernregnskabet for 1995/96 udgør en integreret del af nærværende prospekt.

Regnskaberne, der i sin helhed er gengivet på de efterfølgende sider, er godkendt af bestyrelsen den 24. juni 1996 og indstillet til godkendelse på generalforsamlingen den 21. august 1996.

Selskabets vedtægter er aftrykt bagest i prospektet med markering af de foreslåede vedtægtsændringer.

Beretning fra selskabets bestyrelse, der oplyser om begivenheder af væsentlig betydning for selskabets stilling, som er indtruffet efter årsberetningens afgivelse, med revisors udtalelse herom, jf. Aktieselskabslovens § 29, stk. 2, nr. 2 og 3, vil blive fremlagt i forbindelse med tegningen af de nye B-aktier.

Dansk Data Elektronik A/S

Årsregnskab 1995/96

(21. regnskabsår)

INDHOLDSFORTEGNELSE

	<u>Side</u>
Koncernens hovedtal	2.
Koncernoversigt	3.
Årsberetning	4.
Anvendt regnskabspraksis	9.
Resultatopgørelse	12.
Balance	13.
Pengestrømsanalyse.....	14.
Noter	15.
Direktionens og bestyrelsens underskrifter	23.
Revisionspåtegning	24.

Selskabets bestyrelse

Civilingeniør Poul Laurits Hansen (formand)
 Landsretssagfører Erik Christoffersen
 Civilingeniør Knud Arne Nielsen
 Direktør Jørgen Worning
 Udviklingsingeniør Allan Poul Petersen*
 Elektroniktekniker Lars Skiveren*
 EDB-konsulent Jens Winther Wulff*

* = Medarbejdervalgte

Selskabets direktion

Claus Erik Christoffersen, adm.
 Per Bækgård
 Kurt Wamberg Rasmussen

Selskabets revisorer

P. J. AARUP
 Statsautoriserede revisorer

DELOITTE & TOUCHE

Statsautoriseret Revisionsaktieselskab

Bestyrelsens og direktionens øvrige ledelseserhverv i andre danske aktieselskaber

Civilingeniør Poul Laurits Hansen
 Dansk Kapitalanlæg A/S (bestyrelsesmedlem)
 Ejendomsselskabet DIP A/S

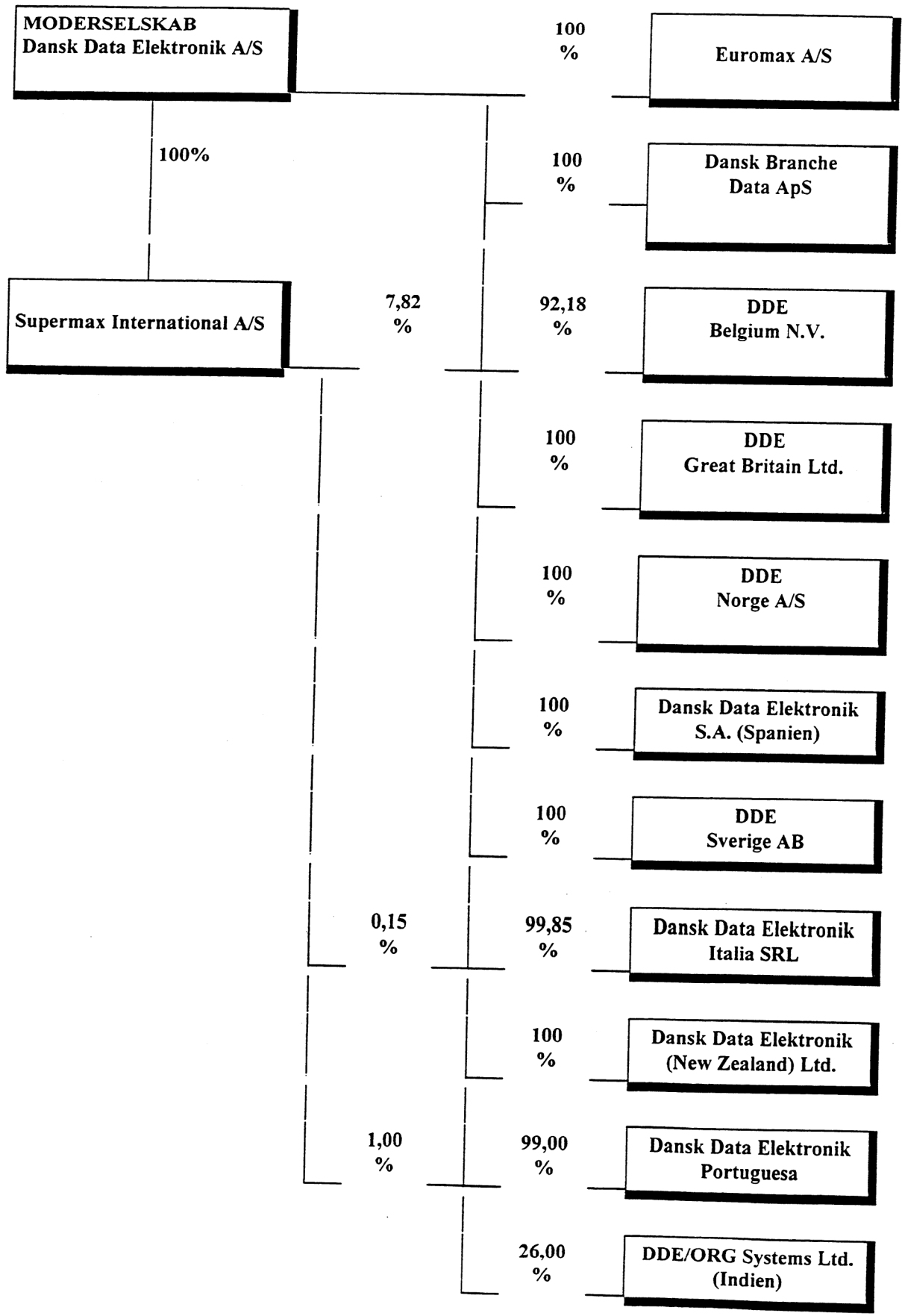
Direktør Jørgen Worning
 Bryggerigruppen A/S (adm. direktør)
 Chr. Hansens Laboratorium A/S (bestyrelsesmedlem)
 Bang & Olufsen Holding A/S (bestyrelsesmedlem)
 A/S Ejendommen Matr. nr. 9 Vester Kvarter (bestyrelsesmedlem)
 Incentive A/S (bestyrelsesmedlem)

KONCERNENS HOVEDTAL

Resultatopgørelse (mio. kr.)	<u>1991/92</u>	<u>1992/93</u>	<u>1993/94</u>	<u>1994/95</u>	<u>1995/96</u>
Omsætning	416	325	294	292	256
Dækningsbidrag	295	209	195	193	174
Resultat før finansielle poster	11	(28)	(1)	(1)	(35)
Finansielle poster, netto	(5)	(10)	(7)	(4)	(5)
Ekstraordinære poster	0	(3)	0	(1)	(4)
Resultat før skat	6	(40)	(8)	(6)	(44)
Årets resultat	4	(37)	(4)	(7)	(44)
Balance					
Anlægsaktiver	148	142	135	131	119
Omsætningsaktiver	198	134	135	123	98
Samlede aktiver	346	276	270	254	217
Aktiekapital	62	62	62	62	62
Øvrig egenkapital	100	63	60	52	8
Egenkapital i alt	162	125	122	114	70
Langfristet gæld og hensættelser	81	72	64	58	55
Kortfristet gæld	103	79	84	82	92
Samlede passiver	346	276	270	254	217
Gennemsnitligt antal ansatte	525	468	385	369	380
Nøgletalsberegninger					
	<u>1991/92</u>	<u>1992/93</u>	<u>1993/94</u>	<u>1994/95</u>	<u>1995/96</u>
Dækningsgrad	71%	64%	66%	66%	68%
Resultat i kr. pr. aktie	6	(55)	(6)	(10)	(64)
Udbytte i kr. pr. aktie	0	0	0	0	0
Afkastningsgrad	3%	(10%)	0%	0%	(16%)
Overskudsgrad	3%	(9%)	0%	0%	(14%)
Likviditetsgrad	192%	170%	161%	151%	107%
Egenkapitalandel	47%	45%	45%	45%	32%
Egenkapitalens forrentning	2%	(24%)	(3%)	(5%)	(43%)
Regnskabsmæssig indre værdi	261	202	197	184	113
Børskurs korrigeret for aktieemissioner	390	135	167	326	159
Kurs/indre værdi	1,5	0,7	0,8	1,8	1,4
Markedsværdi	242	84	104	202	99
Price earning ratio	69	Neg.	Neg.	Neg.	Neg.

Nøgletallene er beregnet i henhold til Finansanalytikerforeningens "Vejledning i Nøgletalsberegning 1991".

KONCERNOVERSIGT



ÅRSBERETNING FOR 1995/96 FOR DANSK DATA ELEKTRONIK A/S

Driftsresultatet

Koncernens ordinære driftsresultat i regnskabsåret 1995/96 blev et minus på 40,2 mill. kr.

Under ekstraordinære poster er der afsat 3,6 mill. kr. til dækning af besluttede omstrukturingsomkostninger.

Koncernresultatet før skat blev derefter et underskud på 43,8 mill. kr. og efter skat 44,2 mill. kr.

Det er større end forventet og klart utilfredsstillende.

Samtlige udviklingsomkostninger, såvel produktmæssige som markeds-mæssige, er i overensstemmelse med fast praksis i koncernen afholdt over driften.

Knap 30 mill. kr. af underskuddet før skat hidrører fra driften af og investeringen i EUROMAX.

De udenlandske datterselskaber bidrager med et overskud på 3,7 mill. kr.

Salget

Omsætningsmæssigt konstateredes der fremgang i nogle af koncernens aktivitetsområder og tilbagegang i andre. Sammenlagt blev det til en væsentlig mindre omsætning i 1995/96 end året før.

I kerneforretningen var første halvår præget af forsinkelse i Enterprise Serverens introduktion. Det ramte både omsætning og indtjening. Påvirkningen var stærkest i driftsårets første kvartal. Forsinkelsen blev delvis indhentet i andet halvår, der i sig selv var i driftsmæssig balance. Fremgangen var imidlertid ikke stærk nok til at opveje den dårlige start på året.

Det var forudset, at EUROMAX ikke kunne komme i driftsmæssig balance i året, men det viste sig endnu vanskeligere end forudset at opnå væsentlige driftsindtægter.

EUROMAX avisløsningen har i hele driftsåret været i drift uden væsentlige problemer i to større installationer. Men først mod slutningen af driftsåret er det gennem positive eksterne vurderinger fra branchesagkyndige lykkedes at skabe tilstrækkelig bevidsthed i branchen om løsningens enestående egenskaber.

De nødvendige konsekvenser af koncernens utilfredsstillende driftsforløb og dets årsager er draget, som det vil fremgå senere i beretningen.

Koncernstrategi

Selskabet besidder og fastholder tre kompetencer, som tilsammen giver det en enestående position i Danmark som fuld-service IT-leverandør:

Hardware: Udvikling, produktion og support af en af markedets kraftigste databaseservere, Supermax Enterprise Serveren.

Software: Udvikling og produktion af brancherettet software og basissoftware.

Services: Intensiv viden tilbudt i form af kurser, teknisk service, systemudvikling- og integration, drifts støtte og facility management.

DDE ser sit historiske udgangspunkt i avanceret hardwareproduktion som en betydelig konkurrencemæssig fordel også i udviklingen af services nu og i fremtiden. Leverandører af videnintensiv IT stilles i stadig stigende grad over for at skulle kunne håndtere alle dele af en løsning. Det gælder både de bruger- og de teknologirettede.

Segmentstrategi

DDE's tilbud om IT-produkter og viden har til formål at hjælpe kunderne med at drive deres virksomhed bedst muligt. DDE's løsninger bliver til i et tæt samarbejde med kunderne. Det er muligt, fordi medarbejderne i de forskellige kerneaktiviteter har et indgående branchekendskab.

Kerneforretningens segmenter

Bibliotek

DDE befæstede i året sin stilling som Danmarks førende IT-leverandør på biblioteksmarkedet bl.a. ved salget af et system til et af landets største biblioteker. Systemet kan betjene 500 samtidige brugere.

Efter regnskabsårets afslutning har DDE indgået en samarbejdsaftale med Kommunedata. Aftalen indebærer bl.a., at serviceringen af Kommunedata's kunder på den serverbaserede biblioteksløsning, UNIMASTER, som er identisk med DDE's biblioteksløsning, søges overført til DDE, der også fremover vil stå for hele salget af og supplerende salg til løsningen i den kommunale sektor.

De to parter vil intensivere deres dialog omkring biblioteksløsningens tilpasning til Kommunedata's administrative, kommunale løsninger og til Dansk Bibliotekscenters bibliografiske informationsløsninger.

Der forventes fortsat fremgang i det kommende år.

Elektronisk Design Automation

Udviklingen var stabil i året, præget af salg til eksisterende kunder.

Salget vil blive styrket ved udbud af løsningen på flere platforme og ved udbud af flere tredieparts produkter.

Teknik & Miljø

Der er en positiv udvikling i området, især gennem salg af hardware til grønlandske kommuners administrative løsninger.

Salget af løsninger til styring af affaldsbehandling, samt styring, regulering og overvågning af jord-satellitstationer har været tilfredsstillende.

Der er i samarbejde med en kommune udviklet et fjernaflæsningssystem, som på sigt forventes at skabe meromsætning.

I det kommende år forventes et salg på uændret niveau.

Forskning, undervisning, stat, amter og kommuner.

Salget omfatter konsulentydelse og komplekse løsninger til den offentlige sektor.

Kompetenceområdet er under udvidelse til også at omfatte Microsoft Windows NT-baserede løsninger, som efterspørges i stigende grad. Endvidere forventes markedsføring af Supermax Enterprise Server som databaseserver med nyudviklede journal- og dokumenthåndteringsapplikationer på sigt at skabe grundlag for øget salg og indtjening.

Enterprise løsninger

Dette område, som markedsfører servere til det private marked og større offentlige virksomheder var særligt hårdt ramt af forsinkelsen i introduktionen af Supermax Enterprise Server i begyndelsen af året og området måtte konstatere en tilbagegang for året som helhed.

Det nye produkt er modtaget meget positivt af markedet, og med et styrket software- og konsulentydelsesprogram forventes atter fremgang i salg og indtjening.

International Computer Systems Sales

Salget til agenter og forhandlere viste kraftig tilbagegang, påvirket af forsinkelsen i introduktionen af Supermax Enterprise Server, men rettede sig i slutningen af regnskabsåret.

Salg og indtjening forventes stabiliseret.

Kursus

DDE's kursusvirksomhed er i stabil fremgang og indtager nu en betydelig position på markedet. Der tilbydes kurser i markedets førende standardprogrammeller.

Til trods for den stærke konkurrence på markedet forventes en fortsat fremgang såvel for højniveaukurser i Oracle og Unix som for kurser rettet mod PC-brugere.

Højniveaukurserne drager fordel af den intensive viden i kerneforretningen.

Service og Support

Der var fremgang i dette område, som er betydningsfuldt for kerneforretningens indtjening. Med afdelinger i hele landet og adgang til egen udviklings- og produktionsviden udgør området en væsentlig del af de IT-ydelser, som DDE tilbyder sine kunder.

Der ventes fortsat fremgang.

Konsulentytelser

Resultatet har været tilfredsstillende. Ydelser som vikarordninger, overvågning af netværk, integration af løsninger og facility-management har tiltrukket en række nye kunder.

Konsulentytelserne forventes fortsat at være i vækst, og forventes samtidig at kunne skabe adgang til salg af andre DDE produkter.

EUROMAX

Omsætningen faldt fra 23,8 mill. kr. til 5,8 mill. kr.

Euromax-systemet levede i løbet af året op til kundernes forventninger om tilfredsstillende svartider og tilgængelighed, selv på store komplicerede installationer.

Der er registreret meget positive anmeldelser fra eksterne sagkyndige.

Der er en betydelig og stigende interesse fra markedet, senest konstateret på den ledende amerikanske fagmesse, NEXPO 96, afholdt i juni måned 1996.

Organisationen er blevet tilpasset til en fokuseret bearbejdning af det nordamerikanske marked og en udviklingsaktivitet, som sikrer kundesupport og en risikobegrænset videreudvikling af systemet.

Der er truffet aftale med Hewlett-Packard som anerkendt hardwareleverandør på avismarkedet i U.S.A. om portning af avisløsningen til HP's hardwareplatform. Da focus i salgsindsatsen er på det amerikanske marked, øger denne disposition salgsmulighederne.

Hewlett-Packard er samtidig indgået i et samarbejde om markedsføringen af avisløsningen på det amerikanske marked og er i gang med markedsbearbejdningen.

Der søges fortsat en industriel/finansiel partner til EUROMAX.

Der kan ikke forventes en væsentlig stigning i salget på kort sigt. Selv med tilpassede omkostninger vil der forventeligt være et tab i 1996/97, dog væsentligt reduceret i forhold til tidligere.

Den positive effekt af et eventuelt partnerforhold kan ændre denne forventning.

Udenlandske datterselskaber og joint ventures

Med undtagelse af selskaberne i Italien og Portugal, som ikke er aktive, er alle selskaber omstillet til alene at være service- og supportstøttepunkter, dels for Euromax og dels for kunder erhvervet indtil 1994/95, hvor kerneforretningen indstillede den direkte eksportaktivitet. Derefter er eksportaktiviteten foregået i samarbejde med andre virksomheder, organisationer eller distributører.

De udenlandske datterselskaber viste under et en fremgang i resultatet før skat fra et overskud på 1,5 mill. kr. til 3,7 mill. kr.

I 1996/97 forventes en tilbagegang i indtjeningen.

Koncernens joint ventures i Indien og Malaysia har endnu ikke levet op til forventningerne. Det gælder især for aktiviteten i Malaysia.

Produktion

Koncernen har hidtil haft sin produktionsfunktion og sin logistikfunktion for tredjeparts produkter i Klokkeholm, Nordjylland, hvor egne hardwareprodukter fremstilles og indkøbte PC-produkter konfigureres.

For at reducere kapacitetsomkostningerne ved disse aktiviteter er det besluttet at outsource dele af hardwareproduktionen og i øvrigt at flytte produktionen til koncernens faciliteter i Herlev.

PC-konfiguration vil blive udført hos en underleverandør. Øvrige udviklings- og serviceaktiviteter, som drives fra anlægget i Klokkeholm, vil blive flyttet til passende lejede faciliteter i Nordjylland.

Ejendommen i Klokkeholm er sat til salg.

Der forventes betydelige fremtidige omkostningsreduktioner fra denne rationalisering. Da beslutningen er gennemført før afslutningen af regnskabet, er der under ekstraordinære poster afsat 3,6 mill. kr. til flytte- og afviklingsomkostninger.

Teknologi og Serverprodukter

Det egetfremstillede serverprogram vil blive kompletteret ved videreudvikling.

Løsningsstrategien underbygges med neden nævnte nye alliancer.

I februar måned 1996 indtrådte koncernen i et samarbejde med en række af verdens førende serverleverandører om næste generation af operativsystemet UNIX. Blandt deltagerne i samarbejdet, som i selskabsform hedder MipsABI Group Inc., er så store firmaer som NEC, Tandem, Silicon Graphics Siemens Nixdorf og SONY.

DDE har indgået langsigtede, strategiske samarbejder med de to amerikanske leverandører Silicon Graphics og Data General Corporation. Aftalerne indebærer, at DDE vil fungere som totalleverandør i forbindelse med produkter fra begge leverandører, og tilbyder således fuld support, service og kursusvirksomhed også i forbindelse med disse produkter.

I begge aftaler ligger der samarbejde inden for såvel udvikling som salg, marketing og service. Aftalerne supplerer DDEs videreudvikling af Supermax Enterprise Server, som fortsat vil være den primære platform for DDEs brancherettede løsninger.

Samarbejdet med Silicon Graphics drejer sig om udvikling og om salg og markedsføring af Silicon Graphics produkter i to nye, strategiske markeder for DDE, nemlig markedet for Internet-serverprodukter og DataWarehouse-markedet. Data Generals teknologi styrker DDE yderligere som leverandør af konkurrencedygtige løsninger baseret på Microsoft Windows NT og SCO UNIX og placerer DDE med nye muligheder i forhold til den udvikling i retning af højtydende Intel-baserede server-systemer, som må forventes frem mod år 2000.

Aftalerne med Data General og Silicon Graphics udvider således DDE's samlede produkt-sortiment og forretningsmuligheder.

Begge de indgåede aftaler vil bidrage med elementer af ny teknologi til Supermax Enterprise Server på længere sigt. Aftalerne udbygger det såkaldte 'Golden Gate' projekt, som DDE sammen med blandt andre Silicon Graphics arbejder på i San José, Californien. Dette projekt vil bl.a. levere næste generation af UNIX styresystemet med fuld 64bit support og fuld binær kompatibilitet med andre MIPS-baserede UNIX-platforme.

DDE-koncernen besidder viden og teknologisk indsigt, som ikke er generelt tilgængelig. Denne viden og teknologiske indsigt vil DDE investere i udvikling, som sigter mod at skabe nye løsninger til både nuværende og nye kunder.

Endvidere er den samme viden og teknologiske indsigt grundlaget for samarbejds- og distributionsaftaler vedrørende strategiske tredjeparts produkter, jf. aftalerne med Silicon Graphics og Data General.

Organisation

Koncernen beskæftiger ved årets udgang 343 medarbejdere, heraf 14 i udlandet.

Ved årets udgang blev koncernens direktion omdannet, idet medstifter og den ene af tre hovedaktionærer, Ole Lading, efter eget ønske pr. 30. april 1996 fratrådte som direktør for at varetage særlige konsulentopgaver for direktionen.

Pr. 1 april 1996 tiltrådte direktør Per Bækgård med ansvar for kerneforretningens salg og løsningsudvikling, samt direktør Kurt Wamberg Rasmussen med ansvar for økonomi og administration. Adm. direktør Claus Erik Christoffersen har ansvaret for udvikling, produktion, service og support, samt Euromax og øvrige datterselskaber.

Kapitalforhold

Efter årets driftsresultat udgør koncernens egenkapital 70,1 mill. kr., hvilket giver en soliditetsgrad på 32,3%.

Budget 1996/97.

Der forventes i det kommende år et positivt resultat i kerneforretningen. Resultatet forventes at kunne dække lidt mere end det forventede tab i Euromax, således at koncernresultatet for 1996/97 viser et beskedent overskud. Budgettet kan ved opfyldelse af de indlagte forudsætninger realiseres indenfor de eksisterende kreditfaciliteter og modtagne tilkendegivelser.

Resultatdisponering

Årets resultat, et underskud på 44,2 mill. kr., foreslås af bestyrelsen dækket ved overførsel fra andre reserver.

Der deklarerer ikke noget udbytte.

Aktionærfortegnelse iht. A/S-lovens §28 a, stk.1

Civilingeniør Claus Erik Christoffersen, HD
Strandvejen 689 A
2930 Klampenborg

Civilingeniør Ole Lading
Immortellevej 9 B
2950 Vedbæk

Civilingeniør Knud Arne Nielsen
Fuglevadsvej 37
2800 Lyngby

Arbejdsmarkedets Tillægspension
Kongens Vænge 8
3400 Hillerød

Den Danske Bank Aktieselskab
Holmens Kanal 2-12
1092 København K

ANVENDT REGNSKABSPRAKSIS

Årsregnskabet omfatter regnskab for såvel koncernen som moderselskabet Dansk Data Elektronik A/S. Koncernregnskabet og moderselskabets regnskab er udarbejdet i overensstemmelse med Årsregnskabsloven samt danske regnskabsvejledninger.

Euromax A/S' resultat vises særskilt i resultatopgørelsen for moderselskabet, da selskabets særlige aktiviteter afviger fra de øvrige dattervirksomheder, der alene virker som service- og supportstøtteenheder.

Årsregnskabet er aflagt efter samme regnskabspraksis, som blev anvendt ved aflæggelsen af årsregnskabet 1994/95.

Den anvendte regnskabspraksis er i hovedtræk følgende:

KONSOLIDERINGS- PRAKSIS

Koncernregnskabet omfatter de virksomheder, hvori moderselskabet eller dattervirksomheder direkte eller indirekte ejer 50% eller mere af stemmerettighederne eller gennem aktiebesiddelse eller aftaler har en bestemmende indflydelse. Virksomheder, hvor Dansk Data Elektronik A/S besidder mellem 20% og 50% af stemmerettighederne og udøver betydelig indflydelse på virksomhedens driftsmæssige og finansielle ledelse, betragtes som associerede.

Koncernregnskabet udarbejdes ved at sammenligne reviderede regnskaber for moderselskabet og dattervirksomhederne ved sammenlægning af regnskabsposter af ensartet karakter.

Der foretages eliminering af omsætning, avancer, renter, udbytter og mellemværender mellem virksomhederne indbyrdes. Kapitalan-

delene udlignes med den forholdsmæssige andel af dattervirksomhedernes regnskabsmæssige indre værdi.

Ved køb af dattervirksomheder og associerede virksomheder opgøres koncerngoodwill på anskaffelsestidspunktet, svarende til forskellen mellem anskaffessummen og den erhvervede virksomheds regnskabsmæssige indre værdi (egenkapital) opgjort efter koncernens regnskabspraksis. Koncerngoodwill straks afskrives i anskaffelsesåret over egenkapitalen.

Kapitalandele i associerede virksomheder værdiansættes i koncernregnskabet efter indre værdis metode.

Nyerhvervede eller nystiftede virksomheder medtages i koncernregnskabet fra anskaffelsestidspunktet. Solgte eller afviklede virksomheder indgår i koncernregnskabet frem til tidspunktet for salg eller afvikling.

Sammenligningstallene i koncernregnskabet korrigeres ikke ved tilkøb eller frasalg af virksomheder.

OMREGNING AF BELØB I FREMMED VALUTA

Årsregnskaberne for udenlandske dattervirksomheder og associeret virksomhed omregnes til danske kroner til balancedagens valutakurs. Den kursdifference, der opstår ved omregning af disse virksomheders egenkapital ved regnskabsårets begyndelse til kursen ved årets udgang, posteres direkte på egenkapitalen.

Tilgodehavender og gæld i fremmed valuta omregnes til balancedagens valutakurs eller, hvor der er foretaget kurssikring, til den aftalte terminkurs.

På omsætningsaktiver og kortfristet gæld medtages såvel realiserede som urealiserede kursfortjenester og kurstab i resultatopgørelsen.

RESULTATOPGØRELSEN

Indtægtskriterium

Indtægter medtages i henhold til faktureringsprincippet. Ved større entrepriser, der strækker sig over flere regnskabsperioder, anvendes produktionsprincippet til indtægtsføring af opgjorte aconto dækningsbidrag på kontrakterne.

Andel af resultat før skat i dattervirksomheder

Ved anvendelse af indre værdis metode indtægts-/udgiftsføres andelen af resultaterne i dattervirksomhederne i moderselskabets resultatopgørelse, dog således at andel af skat i dattervirksomhederne medtages under posten skat.

Andel af resultat før skat i associerede virksomheder

Resultat i associerede virksomheder medtages med forholdsmæssig andel. Andel af skat medtages under skat.

Udviklingsomkostninger

Udviklingsomkostninger udgiftsføres i resultatopgørelsen i takt med, at omkostningerne afholdes.

Ekstraordinære poster

Ekstraordinære poster omfatter indtægter og udgifter, der hidrører fra andet end den ordinære drift, f.eks. salg af ejendomme, dattervirksomheder eller afvikling af aktiviteter. Endvidere medregnes indtægter og udgifter, der vedrører tidligere regnskabsår.

Skat

Moderselskabet er sambeskattet med en række danske og udenlandske dattervirksomheder. Dansk selskabsskat fordeles mellem de sambeskattede selskaber efter den fulde fordelingsmetode. Skat omfatter såvel beregnet skat af årets skattepligtige indkomst som ændring af

udskudt skat samt kildeskat i udlandet.

BALANCEN

Immaterielle anlægsaktiver

Indretning af lejede lokaler værdiansættes til anskaffelsessum med fradrag af foretagne afskrivninger. Afskrivningerne beregnes lineært over lejemålenes løbetid.

Deposita værdiansættes til anskaffelsessum.

Materielle anlægsaktiver

Materielle anlægsaktiver værdiansættes til anskaffelsessum med tillæg af opskrivninger og med fradrag af foretagne afskrivninger.

Afskrivningerne foretages lineært over aktivernes forventede økonomiske brugstid, der er anslået til:

<i>Bygninger</i>	20-50 år
<i>Maskiner, inventar og automobiler</i>	4 år

Aktiver med en anskaffelsespris på under 10.000 kr. pr. enhed udgiftsføres fuldt ud i resultatopgørelsen i anskaffelsesåret. Ved salg eller udrangering af aktiver medtages eventuelle tab eller fortjenester i resultatopgørelsen under afskrivninger.

Finansielle anlægsaktiver

Kapitalandele i dattervirksomheder

I moderselskabets balance værdiansættes kapitalandele i dattervirksomheder til den regnskabsmæssige indre værdi med fradrag af koncerninterne avancer på varebeholdninger og anlægsaktiver. Kapitalandele i dattervirksomheder med negativ egenkapital nedskrives til 0 samtidig med, at underbalancerne modregnes i moderselskabets tilgodehavende i de enkelte virksomheder. I dattervirksomheder, hvor underbalancen er større end moderselskabets tilgodehavende, medtages det herefter resterende beløb under hensættelser.

Kapitalandele i associerede virksomheder

Kapitalandele i associerede virksomheder værdiansættes til andel af regnskabsmæssig indre værdi med fradrag af forholdsmæssig andel af eventuelle koncerninterne avancer og tab.

Associerede virksomheder med regnskabsmæssig negativ indre værdi værdiansættes til 0 kr., og eventuelle tilgodehavender hos associerede virksomheder nedskrives med moderselskabets andel af den negative indre værdi.

Værdipapirer og kapitalandele

Andre værdipapirer og kapitalandele værdiansættes til anskaffelsessum, idet der dog foretages nedskrivning ved vedvarende værdiforringelse.

Omsætningsaktiver*Varebeholdninger*

Varebeholdninger værdiansættes til laveste værdi af kostpris eller genanskaffelsespris uden tillæg af andre produktionsomkostninger og med fradrag for ukurans.

Igangværende arbejder for fremmed regning

Igangværende arbejder for fremmed regning værdiansættes til medgåede direkte omkostninger med tillæg af en i forhold til færdiggørelsesgraden opgjort forholdsmæssig andel af den forventede avance. Aconto faktureringer fratrækkes under aktiverne.

Hvis det herefter fremkomne beløb er negativt, opføres det under passiver som forudbetaling fra kunden.

Tilgodehavender fra salg

Tilgodehavender fra salg vurderes individuelt og værdiansættes til den værdi, hvortil de forventes at indgå.

Gæld og hensættelser mv.*Udskudt skat*

Udskudt skat beregnes efter gældsmetoden med en skattesats på 34%. Der afsættes udskudt skat på alle tidsbestemte forskelle mellem reg-

skabsmæssige og skattemæssige værdier.

Der hensættes ikke udskudt skat af eventuelle forskelle mellem regnskabsmæssige og skattemæssige værdier i udenlandske dattervirksomheder.

Latent skat hensættes ikke i balancen, men oplyses i noterne til udskudt skat.

Gæld

Gæld værdiansættes til pålydende værdi.

Garantier

Garantier, afgivet af koncernens selskaber, anføres i noterne under eventualforpligtelser og sikkerhedsstillelser.

PENGESTRØMSANALYSE

Pengestrømsanalysen opstilles efter den indirekte metode med udgangspunkt i årets resultat.

Pengestrømsanalysen viser nettovirkningen af koncernens pengestrømme for året samt likvide beholdninger ved årets udgang. Pengestrømmene genereres fra og anvendes inden for hovedområderne drift, investering og finansiering.

Likviditetsvirkning fra driften opgøres som årets resultat reguleret for driftsposter uden likviditetsvirkning samt ændringer i arbejdskapitalen.

Arbejdskapitalen omfatter varebeholdninger og igangværende arbejder, tilgodehavender, gæld til leverandører, anden kortfristet gæld samt skyldige skattebeløb.

Investeringer omfatter køb og salg af anlægsaktiver.

Finansiering omfatter forskydning i rentebærende kort- og langfristet gæld samt valutakursreguleringer.

BALANCE

AKTIVER

1.000 kr.

Note	KONCERN		MODERSELSKAB		
	1995/96	1994/95	1995/96	1994/95	
10.	<i>Immaterielle anlægsaktiver</i>				
	Indretning af lejede lokaler	160	282	97	194
	Deposita	328	374	162	158
		488	656	259	352
11.	<i>Materielle anlægsaktiver</i>				
	Grunde og bygninger	99.752	107.293	99.752	107.293
	Maskiner, inventar og biler	16.276	19.821	13.586	16.796
		116.028	127.114	113.338	124.089
12.	<i>Finansielle anlægsaktiver</i>				
	Kapitalandele i dattervirksomheder	-	-	24.211	11.412
	Kapitalandele i associerede virksomheder	1.722	2.446	1.722	2.446
	Værdipapirer og kapitalandele	695	725	695	725
		2.417	3.171	26.628	14.583
	Anlægsaktiver i alt	118.933	130.941	140.225	139.024
13.	Varebeholdninger	12.059	12.481	11.786	12.069
14.	Igangværende arbejder for fremmed regning	5.068	2.820	1.869	0
		17.127	15.301	13.655	12.069
	<i>Tilgodehavender</i>				
	Tilgodehavender fra salg	72.390	86.221	61.366	67.996
	Tilgodehavender i dattervirksomheder	-	-	6.481	20.304
	Andre tilgodehavender	1.246	3.327	87	850
	Periodeafgrænsningsposter	3.597	3.114	2.357	2.218
		77.233	92.662	70.291	91.368
	Likvide beholdninger	3.627	14.841	96	8.186
	Omsætningsaktiver i alt	97.987	122.804	84.042	111.623
	AKTIVER I ALT	216.920	253.745	224.267	250.647

RESULTATOPGØRELSE FOR 1/5 1995 - 30/4 1996

1.000 kr.

Note	KONCERN		MODERSELSKAB	
	1995/96	1994/95	1995/96	1994/95
1. Nettoomsætning	256.400	292.343	239.095	272.128
Dækningsbidrag	173.584	193.145	159.967	175.427
2. Andre driftsindtægter	0	0	5.746	5.353
3. Lønninger incl. personaleudgifter	(139.318)	(132.672)	(118.233)	(112.975)
Produktionsomkostninger	(2.482)	(1.933)	(2.482)	(1.933)
4. Øvrige omkostninger	(50.509)	(47.635)	(39.221)	(36.849)
	(192.309)	(182.240)	(159.936)	(151.757)
Resultat før afskrivninger og finans-				
ielle poster	(18.725)	10.905	5.777	29.023
5. Af- og nedskrivninger	(16.648)	(12.282)	(15.955)	(12.191)
Resultat før finansielle poster	(35.373)	(1.377)	(10.178)	16.832
6. Finansielle poster, netto	(5.099)	(3.466)	(4.878)	(3.654)
7. <i>Andel af resultat før skat i datter-</i>				
<i>virksomheder:</i>				
Euromax A/S	-	-	(29.676)	(20.104)
Øvrige dattervirksomheder	-	-	4.260	2.083
12. Andel af resultat før skat i associerede				
virksomheder	(603)	121	(603)	121
Op- og nedskrivning, finansielle an-				
lægsaktiver	898	(569)	898	(569)
	(4.804)	(3.914)	(29.999)	(22.123)
Resultat før ekstraordinære poster				
og skat	(40.177)	(5.291)	(40.177)	(5.291)
8. Ekstraordinære poster	(3.600)	(437)	(3.600)	(437)
Resultat før skat	(43.777)	(5.728)	(43.777)	(5.728)
9. Skat	(411)	(1.191)	(411)	(1.191)
ÅRETS RESULTAT	(44.188)	(6.919)	(44.188)	(6.919)

30. APRIL 1996

PASSIVER

1.000 kr.

Note	KONCERN		MODERSELSKAB	
	1995/96	1994/95	1995/96	1994/95
15. <i>Egenkapital</i>				
Aktiekapital	62.093	62.093	62.093	62.093
Overkurs ved emission	47	47	47	47
Opskrivningshenlæggelser	5.098	5.098	5.098	5.098
Andre reserver	2.817	47.180	2.817	47.180
Egenkapital i alt	70.055	114.418	70.055	114.418
16. <i>Langfristet gæld</i>				
Prioritetsgæld	54.607	57.456	54.607	57.456
<i>Kortfristet gæld</i>				
Prioritetsgæld	2.678	2.657	2.678	2.657
Gæld til leverandører	21.094	24.331	19.824	22.660
Gæld til dattervirksomheder	-	-	10.500	6.785
Bankgæld	6.518	0	6.518	0
Selskabsskat	0	95	5.194	0
Anden gæld	47.872	40.683	43.613	35.957
Periodeafgrænsningsposter	14.096	14.105	11.278	10.714
	92.258	81.871	99.605	78.773
Gæld i alt	146.865	139.327	154.212	136.229
PASSIVER I ALT	216.920	253.745	224.267	250.647

PENGESTRØMSANALYSE FOR KONCERNEN

	<u>1.000 kr.</u>			
	1995/96	1994/95	1993/94	1992/93
<i>Driftens likviditetsvirkning</i>				
Årets resultat	(44.188)	(6.919)	(3.745)	(37.032)
Af- og nedskrivninger	15.750	12.851	15.235	17.703
Resultatandel i associeret virksomhed	603	(121)	(223)	0
Skat uden likviditetsvirkning	0	0	843	(3.495)
Likviditetsvirkning fra årets resultat	(27.835)	5.811	12.110	(22.824)
Ændringer i varebeholdninger og igangværende arbejder	(1.826)	(3.484)	13.287	2.581
Ændringer i tilgodehavender	15.429	5.474	(8.313)	39.687
Ændringer i gæld til leverandører m.v.	3.943	(1.468)	7.347	(20.758)
Ændringer i hensættelse til skat og skyldig skat	(95)	(259)	(11.473)	(3.230)
Ændring i arbejdskapital	17.451	263	848	18.280
Likviditetsvirkning fra driften	(10.384)	6.074	12.958	(4.544)
<i>Investeringernes likviditetsvirkning</i>				
Investeret i immaterielle anlægsaktiver	(15)	(32)	(120)	(135)
Investeret i bygninger	(81)	(592)	(112)	(333)
Investeret i maskiner og inventar mv.	(7.331)	(13.759)	(9.630)	(14.649)
Investeret i finansielle anlægsaktiver	1.049	704	(3.768)	(2.808)
Salg af anlægsaktiver	2.033	4.969	5.531	6.330
Likviditetsvirkning fra investeringer	(4.345)	(8.710)	(8.099)	(11.595)
<i>Finansieringens likviditetsvirkning</i>				
Forskydning i rentebærende kortfristet gæld	6.518	0	(751)	(3.104)
Forskydning i rentebærende langfristet gæld	(2.828)	(7.386)	1.456	(2.199)
Valutakursregulering	(175)	(662)	694	423
Likviditetsvirkning fra finansiering	3.515	(8.048)	1.399	(4.880)
Årets likviditetsforskydning fra drift, investering og finansiering	(11.214)	(10.684)	6.258	(21.019)
Likvide beholdninger, primo	14.841	25.525	19.267	40.286
Likvide beholdninger, ultimo	3.627	14.841	25.525	19.267

NOTER

1.000 kr.

KONCERN

MODERSELSKAB

Note	1995/96	1994/95	1995/96	1994/95
1. Nettoomsætning				
Af årets nettoomsætning har eksporten udgjort	20.185	47.392	17.977	33.736
2. Andre driftsindtægter				
Administrationsaftale med Euromax A/S	-	-	5.746	5.353
3. Lønninger incl. personaleudgifter				
Lønninger og gager	127.339	122.983	108.668	104.040
Pensionsbidrag	6.116	5.869	5.453	5.163
Sociale udgifter	1.388	1.296	201	184
Personaleudgifter i øvrigt	4.698	4.057	3.911	3.588
Overført til igangværende arbejder	(223)	(1.533)	0	0
	139.318	132.672	118.233	112.975
Det samlede vederlag til direktion og bestyrelse har udgjort:				
Direktion	3.365	3.197	3.365	3.197
Bestyrelse	230	230	230	230
	3.595	3.427	3.595	3.427
Gennemsnitlig antal ansatte	380	369	296	313
Antal heltidsansatte (omregnet) ved regnskabsårets udløb	343	383	327	324
I lønninger incl. personaleudgifter samt i gennemsnitligt antal ansatte indgår de i perioden fritstillede medarbejdere.				
4. Øvrige omkostninger				
<i>Revisionshonorar:</i>				
P. J. Aarup			940	903
Deloitte & Touche			545	460
			1.485	1.363
<i>Anden Assistance</i>				
P. J. Aarup			821	1.187
Deloitte & Touche			173	145
			994	1.332
			2.479	2.695

1.000 kr.

Note	KONCERN		MODERSELSKAB	
	1995/96	1994/95	1995/96	1994/95
5. Af- og nedskrivninger				
Indretning af lejede lokaler	122	162	97	97
Bygninger	7.622	4.186	7.622	4.186
Maskiner, inventar og biler	8.807	8.517	7.958	8.096
Tab (avance) ved salg af driftsmidler ...	97	(583)	278	(188)
	16.648	12.282	15.955	12.191
6. Finansielle poster, netto				
Renteindtægter, pengeinstitutter mv.	1.162	2.848	945	2.655
Valutakursgevinst	71	0	63	0
Kursgevinst i forbindelse med om- prioritering	186	1.640	186	1.640
Renteindtægter, dattervirksomheder	-	-	1.221	532
Finansielle indtægter	1.419	4.488	2.415	4.827
Renteudgifter, pengeinstitutter mv.	(761)	(246)	(747)	(77)
Valutakurstab	(77)	(1.723)	(77)	(1.244)
Renteudgifter, dattervirksomheder	-	-	(789)	(1.175)
Renteudgifter, prioritetsgæld	(5.680)	(5.985)	(5.680)	(5.985)
Finansielle udgifter	(6.518)	(7.954)	(7.293)	(8.481)
Finansielle poster, netto	(5.099)	(3.466)	(4.878)	(3.654)
7. Andel af resultat før skat i datter- virksomheder				
Euromax A/S			(29.676)	(20.104)
Supermax International A/S			101	99
Dansk Branche Data ApS			482	341
DDE Belgium N.V.			229	526
DDE Great Britain Ltd.			(98)	(985)
DDE Norge A/S			301	177
Dansk Data Elektronik S.A. (Spanien) .			(381)	36
DDE Sverige AB			3.657	2.206
Dansk Data Elektronik Italia SRL			12	(261)
Dansk Data Elektronik (New Zealand) Ltd.			(43)	(56)
Dansk Data Elektronik Portuguesa			0	0
Øvrige dattervirksomheder			4.260	2.083
			(25.416)	(18.021)

1.000 kr.

KONCERN

MODERSELSKAB

Note	1995/96	1994/95	1995/96	1994/95
8. Ekstraordinære poster				
Reg. af CO ₂ -afgift vedr. tidligere år	0	(437)	0	(437)
Omkostninger i forbindelse med flytning af produktion til Herlev	(3.600)	0	(3.600)	0
	(3.600)	(437)	(3.600)	(437)
9. Skat				
Skat dattervirksomheder	164	0	(5.889)	665
Skat moderselskab	0	0	6.053	(665)
Royaltyskat i udlandet, moderselskab ...	247	971	247	971
Regulering vedr. tidligere	0	220	0	220
	411	1.191	411	1.191
Skat af ekstraordinære poster	0	0	0	0
Betalt selskabsskat i regnskabsåret	0	1.191	0	732
Der påhviler ikke koncernen latent eller udskudt skat.				
10. Immaterielle anlægsaktiver				
	<u>Indretning af lejede lokaler</u>	<u>Deposita</u>	<u>Indretning af lejede lokaler</u>	<u>Deposita</u>
Anskaffelsessum 1/5 1995	1.288	374	821	158
Valutakursregulering	1	8	0	0
Årets tilgang	0	8	0	4
Afgang til anskaffelsessum	0	(62)	0	0
Anskaffelsessum 30/4 1996	1.289	328	821	162
Afskrivninger 1/5 1995	1.006	0	627	0
Valutakursregulering	2	0	0	0
Årets afskrivninger	122	0	97	0
Afskrivninger vedr. afgang	(1)	0	0	0
Afskrivninger 30/4 1996	1.129	0	724	0
Regnskabsmæssig værdi 30/4 1996	160	328	97	162
Regnskabsmæssig værdi 30/4 1995	282	374	194	158

1.000 kr.

KONCERN

MODERSELSKAB

Note	Grunde og bygninger	Maskiner, inventar og biler	Grunde og bygninger	Maskiner, inventar og biler
11. Materielle anlægsaktiver				
Anskaffelsessum 1/5 1995	122.207	99.818	122.207	94.316
Valutakursregulering	0	357	0	0
Årets tilgang	81	7.302	81	6.053
Afgang til anskaffelsessum	0	(9.230)	0	(7.914)
Anskaffelsessum 30/4 1996	122.288	98.247	122.288	92.455
Opskrivninger 1/5 1995	5.098	0	5.098	0
Opskrivninger 30/4 1996	5.098	0	5.098	0
Afskrivninger 1/5 1995	20.012	79.997	20.012	77.520
Valutakursregulering	0	327	0	0
Årets af- og nedskrivninger	7.622	8.807	7.622	7.958
Afskrivninger vedr. afgang	0	(7.160)	0	(6.609)
Af- og nedskrivninger 30/4 1996	27.634	81.971	27.634	78.869
Regnskabsmæssig værdi 30/4 1996	99.752	16.276	99.752	13.586
Regnskabsmæssig værdi 30/4 1995	107.293	19.821	107.293	16.796

Ejendomsvurdering

Offentlig vurdering til kontant ejendomsværdi pr. 1/1 1995 udgør 77.951 t.kr. Ikke vurderede ejendomme i udlandet er anskaffet til 2,3 mio. kr.

1.000 kr.

Note

12. Finansielle anlægsaktiver i moderselskabet

	Kapitalan- dele i dat- tervirk- somheder	Kapitalan- dele i asso- cierede virksom- heder	Værdipa- pirer og kapital- andele
Anskaffelsessum 1/5 1995	110.243	2.806	3.770
Årets tilgang	32.848	0	0
Årets afgang	(2.213)	0	(962)
Anskaffelsessum 30/4 1996	140.878	2.806	2.808
Op- og nedskrivninger 1/5 1995	(98.831)	(360)	(3.045)
Andel af årets resultat før skat	(25.416)	(603)	-
Valutakursregulering	(21)	(121)	(33)
Øvrige op- og nedskrivninger	7.601	0	965
Op- og nedskrivninger 30/4 1996	(116.667)	(1.084)	(2.113)
Regnskabsmæssig værdi 30/4 1996	24.211	1.722	695
Regnskabsmæssig værdi 30/4 1995	11.412	2.446	725

<i>Dattervirksomheder</i>	Ejer- andel %	Kapital i 1.000 enheder	Andel af resultat før skat	Egenkapi- tal i datter- virksomhed
Euromax A/S	100,0	1.500 DKK	(29.676)	8.405
Supermax International A/S	100,0	500 DKK	101	1.298
Dansk Branche Data ApS	100,0	1.500 DKK	482	6.279
DDE Belgium N.V.	92,2	76.710 BEF	229	3.243
DDE Great Britain Ltd.	100,0	1.350 GBP	(98)	(406)
DDE Norge A/S	100,0	700 NOK	301	981
Dansk Data Elektronik S.A. (Spanien) .	100,0	22.000 ESP	(381)	645
DDE Sverige AB	100,0	100 SEK	3.657	3.671
Dansk Data Elektronik Italia SRL	99,9	20.000 ITL	12	186
Dansk Data Elektronik (New Zealand) Ltd.	100,0	600 NZD	(43)	283
Dansk Data Elektronik Portuguesa	99,0	2.000 PTE	0	53
			(25.416)	24.638
Eliminering af intern avance, varebeholdning, EDB-udstyr og varemærker				(949)
Andel af indre værdi efter fradrag af intern avance i alt				23.689

Den 100% ejede dattervirksomhed Supermax International A/S ejer 7,8% af kapitalen i DDE Belgium N.V., 0,15% af kapitalen i Dansk Elektronik Italia SRL og 1% af kapitalen i Dansk Data Elektronik Portuguesa. Disse tre selskaber er således ejet 100% af Dansk Data Elektronik A/S og Supermax International A/S i fællesskab.

1.000 kr.

Note

12. **Finansielle anlægsaktiver, fortsat:**

Andel af indre værdi efter fradrag af intern avance er regnskabsmæssigt fordelt således:

Kapitalandele i dattervirksomheder med positiv egenkapital	24.211
Dattervirksomheder med negativ egenkapital modregnet i tilgodehavender vedr. dattervirksomheder	(522)
	<u>23.689</u>

<i>Associerede virksomheder</i>	<u>Ejerandel</u>	<u>Kapital</u>	Andel af resultat før skat	Andel af egenkapital i associeret virksomhed
DDE/ORG Systems Ltd., Indien	26%	50 mio. INR	(603)	1.722

KONCERN**MODERSELSKAB**

	<u>1995/96</u>	<u>1994/95</u>	<u>1995/96</u>	<u>1994/95</u>
13. Varebeholdninger				
Råvarer og hjælpematerialer	6.223	7.422	6.223	7.422
Varer under fremstilling	525	1.095	525	1.095
Færdigvarer	5.311	3.964	5.038	3.552
	<u>12.059</u>	<u>12.481</u>	<u>11.786</u>	<u>12.069</u>
Indirekte produktionsomkostninger, ikke indregnet i varebeholdningerne	830	720	830	720
14. Igangværende arbejder for fremmed regning				
Medgåede omkostninger	18.133	13.810	4.073	0
Aconto avance	17.095	18.911	(1.432)	0
	<u>35.228</u>	<u>32.721</u>	<u>2.641</u>	<u>0</u>
Aconto faktureret	(30.160)	(29.901)	(772)	0
Regnskabsmæssig værdi 30/4	<u>5.068</u>	<u>2.820</u>	<u>1.869</u>	<u>0</u>

					<u>1.000 kr.</u>	
<u>Note</u>	Egenkapital	<u>Aktie kapital</u>	<u>Overkurs ved emission</u>	<u>Opskriv- ningshen- læggelse</u>	<u>Andre reserver</u>	<u>I alt</u>
15.	Saldo 1/5 1995	62.093	47	5.098	47.180	114.418
	Kursreguleringer				(175)	(175)
	Årets resultat				(44.188)	(44.188)
	Saldo 30/4 1996	62.093	47	5.098	2.817	70.055
	Saldo 30/4 1995	62.093	47	5.098	47.180	114.418

Aktiekapital

Selskabets aktiekapital består af

	<u>1995/96</u>	<u>1994/95</u>
A-aktier 12 stk. á 1.000.000 kr.	12.000	12.000
B-aktier 500.930 stk. á 100 kr.	50.093	50.093
	62.093	62.093

Andre reserver

Saldo pr. 1/5	47.180	54.601
Kursregulering af dattervirksomheder og associeret virksomhed, egenkapital primo	(175)	(502)
Anvendt til dækning af årets underskud	(44.188)	(6.919)
Saldo pr. 30/4	2.817	47.180

16. **Langfristet gæld**

Af den samlede langfristede gæld på 54.607 t.kr. forfalder 42.393 t.kr. efter 5 år.

mio. kr.

<u>Note</u>	KONCERN		MODERSELSKAB		
	<u>1995/96</u>	<u>1994/95</u>	<u>1995/96</u>	<u>1994/95</u>	
17.	Eventualforpligtelser og sikkerhedsstillelser				
	Huslejekontrakter, restleje	5,8	5,8	2,5	3,0
	Dattervirksomheder	-	-	0	0,9
	Garantier, kunder	9,5	6,7	9,5	6,7
	Leasingforpligtelser	6,4	2,3	6,0	1,3
	Ejerpantebrev med pant i Herlev Hovedgade 199 til sikkerhed for lån, nom.	1,2	1,2	1,2	1,2

Der er ikke afgivet yderligere garantier eller sikkerhedsstillelser i koncernen.

Skattemyndighederne har i regnskabsåret 1994/95 rejst krav om betaling af yderligere ca. 4,3 mio. kr. skat vedrørende tidligere år. Kravet bestrides og forventes ikke at udløse nogen udgift for selskabet.

København, den 24. juni 1996

Direktion

Claus Erik Christoffersen

Per Bækgård

Kurt Wamberg Rasmussen

Bestyrelse

Poul Laurits Hansen

Erik Christoffersen

Knud Arne Nielsen

Jørgen Worning

Allan Poul Petersen

Lars Skiveren

Jens Winther Wulf

REVISIONSPÅTEGNING

Vi har revideret det af ledelsen aflagte årsregnskab og koncernregnskab for 1995/96 for Dansk Data Elektronik A/S.

Den udførte revision

Vi har i overensstemmelse med almindeligt anerkendte revisionsprincipper tilrettelagt og udført revisionen med henblik på at opnå en begrundet overbevisning om, at regnskaberne er uden væsentlige fejl eller mangler. Under revisionen har vi ud fra en vurdering af væsentlighed og risiko efterprøvet grundlaget og dokumentationen for de i regnskaberne anførte beløb og øvrige oplysninger. Vi har herunder taget stilling til den af ledelsen valgte regnskabspraksis og de udøvede regnskabsmæssige skøn samt vurderet om regnskaberne informationer som helhed er fyldestgørende. Revisionen har ikke givet anledning til forbehold.

Supplerende oplysninger

Vi henviser til årsberetningens omtale af budget for 1996/97. Det fremgår heraf, at budgettet ved opfyldelse kan realiseres indenfor de eksisterende kreditfaciliteter og modtagne tilkendegivelser. Vi har ikke fundet grundlag for at anlægge en anden vurdering og har derfor afgivet nedenstående konklusion.

Konklusion

Det er vor opfattelse, at årsregnskabet og koncernregnskabet er aflagt i overensstemmelse med lovgivningens krav til regnskabsaflæggelsen, og at regnskaberne giver et retvisende billede af moderselskabets og koncernens aktiver og passiver, økonomiske stilling samt resultat.

København, den 24. juni 1996

DELOITTE & TOUCHE
Statsautoriseret Revisionsaktieselskab

P. J. AARUP
Statsautoriserede revisorer

Bent Hansen Kim Gerner
statsautoriserede revisorer

Henning Lund Thomsen Ove Frederiksen
statsautoriserede revisorer

Fremtidsudsigter

Kerneforretningen

I kerneforretningen er de enkelte forretningsområders budgetter baseret på produkter, som er i produktion og introduceret på markedet ved årets begyndelse, samt projekter af sædvanlig karakter og størrelse.

Salgsplanerne omfatter hovedsageligt salg til kunder inden for kendte segmenter. Der er totalt set budgetteret en fremgang i salget, som stort set svarer til den forventede markedsvækst for IT udstyr og ydelser til UNIX server markedet.

De forventede vækstrater i de enkelte forretningsområder er forskellige afhængig af markedsudsigterne. I enkelte tilfælde er der tale om en mindre tilbagegang, som kan henføres til tilfældige udsving i antallet af større ordrer i forhold til året før eller rytmen i kundernes behov for udstyrsskift.

En tredjedel af kerneforretningens forventede indtægter er kontraktbaserede ydelser.

Personaleplanerne, som er afledt af ovennævnte salgsaktiviteter, er det overvejende grundlag for kerneforretningens omkostninger. I produktions- og logistikfunktionerne er omkostningsreduktionen i forbindelse med de fra regnskabsårets start iværksatte rationaliseringer indregnet i budgettet. Det drejer sig hovedsageligt om reduktion af personalelønninger. Endvidere er indregnet en reduktion af omkostninger til drift af produktionsanlæg, som vil blive fraflyttet, og efterfølgende forventes solgt i løbet af regnskabsåret.

Det samlede resultat i kerneforretningen forventes således at blive positivt for hele året.

De nye strategiske aftaler med Silicon Graphics og Data General øger selskabets produktbredde. Samarbejdet med Data General vil øge selskabets konkurrenceevne inden for Microsoft Windows NT markedet i de bestående og nye kundesegmenter, og ligeledes styrker de nye

produkter selskabets position på Unix-markedet. Aftalen med Silicon Graphics skaber baggrund for salg af nye løsninger på Internet- og Datawarehousemarkederne, samt salg af selskabets viden- og serviceydelser til eksisterende Silicon Graphics kunder. Effekten af disse i begyndelsen af regnskabsåret indgåede aftaler forventes at være positiv, men er ikke indregnet i det forventede resultat for 1996/97.

Euromax A/S

Euromax avissystemet er i daglig tilfredsstillende drift hos kunder, således at forretningsplanen for 1996/97 er baseret på et markedsmodent produkt. Salgsaktiviteten er organiseret som en fokuseret bearbejdning af det nordamerikanske marked, hvor der er aftalt samarbejde med Hewlett-Packard om markedsføring af Euromax.

Udviklingsomkostningerne er tilpasset til kundesupport og en videreudvikling af systemet. Udviklingen er risikobegrænset, idet den er styret af specifikke udbud eller rettet mod tillægssalg til eksisterende kunder.

Der er i salgsbudgettet kun indregnet salg af licenser, hardware og ydelser til eksisterende kunder, samt vedligeholdelsesindtægter. Der er således ikke indregnet indtægter fra salg til nye kunder eller indtægter som konsekvens af en evt. partneraftale.

I Euromax A/S forventes også i indeværende år et tab, som dog vil være væsentligt reduceret i forhold til året før.

Koncernen

Idet det forventes, at kerneforretningens positive resultat vil dække lidt mere end det forventede tab i Euromax A/S, forventes koncernresultatet for regnskabsåret 1996/97 at blive et beskedent overskud. Budgettet kan ved opfyldelse af de indlagte forudsætninger realiseres inden for de eksisterende kreditfaciliteter og modtagne tilkendegivelser.

Seneste udvikling

Der er ikke siden seneste årsberetning og regnskabsmeddelelse indtruffet begivenheder af væsentlig betydning for bedømmelsen af selskabets og koncernens økonomiske stilling. I perioden fra udløbet af seneste regnskabsår til dato er realiseret et sæsonbetinget underskud svarende til det forventede i overensstemmelse med selskabets og koncernens budget for regnskabsåret 1996/97.

Økonomisk styring og risikofaktorer

Økonomisk styring

Koncernen er organiseret som en række forretningsområder med udstrakt delegering til den daglige ledelse af salg, service og support. Den finansielle, økonomiske og personaleadministrative styring og kontrol er centraliseret for koncernen.

Ledelsessystemet og rapporteringen er tilrettelagt således, at koncerndirektionen hver uge følger op på de realiserede salg m.v. i forhold til budgetter for salg og dækningsbidrag og hver måned på omkostningsforbrug, investeringer og likviditet.

Valuta

Selskabet fakturerer normalt i danske kroner. I tilfælde af undtagelser herfra afdækkes valutarisikoen ved indgåelse af terminskontrakter.

Leverandørafhængighed

Selskabet er ikke afhængig af en eller flere store leverandører. Generelt er forsyningsmarkedet kendetegnet ved en høj grad af substitutionsmuligheder. Selskabets strategiske alliancer er kendetegnet ved synergi, således at begge parter har en interesse i at fremme samarbejdet. Dette gælder også de nyeste alliancer med Data General og Silicon Graphics. Hovedparten af selskabets indkøbspriser vil være USD baserede, men dette gælder også for langt hovedparten af konkurrenterne. Valutarisikoen på indkøb i udenlandsk valuta afdækkes ved indgåelse af terminskontrakter.

Teknologi

For at fastholde og udbygge DDE's videnbaserede konkurrencefordel har selskabet valgt at supplere sin egen udvikling og produktion af hardware og software med strategiske alliancer. Således er selskabet gået i samarbejde med en række af verdens førende serverleverandører om næste generation af UNIX, ligesom samarbejdet med Data General vil sikre selskabet kompetence inden for Microsoft Windows NT. Endvidere optager selskabet i stigende grad tredjeparts software i sit produktprogram.

Under en fortsat videreudvikling af selskabets egne produkter og en forretningsudvikling, som fokuserer på videnintensive løsninger og ydelser, fastholder selskabet således sin unikke teknologiske konkurrencemæssige fordel.

På baggrund af den hastige teknologiske udvikling i branchen er det ikke relevant for selskabet at benytte sig af patentbeskyttelse.

Evne til omstilling

En betydelig del af koncernens omsætning er både med hensyn til nysalg og løbende, kontraktbaserede ydelser afhængig af hardware. I takt med at såvel hardware som de forbundne operativsystemer og andet basisprogrammel standardiseres, forventes indtjeningen på disse områder generelt at falde i de kommende år. Til gengæld er markedet for software og services i stigning. Det gælder både for færdige løsninger til afgrænsede markedssegmenter, enkelt-kunde projekter, konsulentopgaver og løbende ydelser af uddannelses-, service- og supportmæssig karakter.

En omstilling til denne fremtid har selskabet igangsat med outsourcingen af dele af egenproduktionen af hardware samt med indgåelse af de strategiske alliancer med Data General og Silicon Graphics. Dette sker for at nedbringe koncernens kapacitetsomkostninger på hardwarensiden. En omstilling af koncernens serviceorganisation med henblik på en større vægt på software og standardiseret, ikke egenproduceret hardware er igang.

Det er af stor betydning for den fremtidige indtjening, at selskabet formår at foretage denne omstilling i samme takt som teknologien og markedet skifter.

Ledelse

Bestyrelse

Poul Laurits Hansen, (66 år). Formand siden 1993.
Civilingeniør. Bestyrelsesmedlem i Dansk
Kapitalanlæg A/S og Ejendomsselskabet DIP A/S.
Antal B-aktier i Dansk Data Elektronik A/S: 0.

Erik Christoffersen, (73 år). Medlem af bestyrelsen
siden 1982. Landsretssagfører.
Antal B-aktier i Dansk Data Elektronik A/S: 1000.

Knud Arne Nielsen, (51 år). Medlem af bestyrelsen
siden 1978. Civilingeniør.
Antal aktier i Dansk Data Elektronik A/S:
4 stk. A-aktier á kr. 1.000.000 og 42.060 stk. B-
aktier á kr. 100.

Jørgen Worning, (56 år). Medlem af bestyrelsen
siden 1994. Civilingeniør. Administrerende
direktør i Bryggerigruppen A/S.
Bestyrelsesmedlem i Chr. Hansens Laboratorium
A/S, Bang & Olufsen Holding A/S, A/S
Ejendommen Matr. nr. 9 Vester Kvarter samt
Incentive A/S.
Antal B-aktier i Dansk Data Elektronik A/S: 327.

Allan Poul Petersen, (44 år).
Medarbejderrepræsentant siden
1994. Udviklingsingeniør.
Antal B-aktier i Dansk Data Elektronik A/S: 126.

Lars Skiveren, (39 år). Medarbejderrepræsentant
siden 1991. Elektroniktekniker.
Antal B-aktier i Dansk Data Elektronik A/S: 0.

Karen Gisselbæk Bangsgaard, (36 år).
Medarbejderrepræsentant siden 1996.
Dokumentalist
Antal B-aktier i Dansk Data Elektronik A/S: 0.

Direktion

Claus Erik Christoffersen, (46 år).
Civilingeniør, HD.
Adm. direktør.
Herlev, Ansat 1975.
Antal aktier i Dansk Data Elektronik A/S:
4 stk. A-aktier á kr. 1.000.000 og 42.378 stk. B-
aktier á kr. 100.

Per Bækgård, (36 år). MBA.
Direktør.
Herlev. Ansat 1996.
Antal B-aktier i Dansk Data Elektronik A/S: 0.

Kurt Wamberg Rasmussen, (56 år). Cand. merc.
Direktør.
Herlev. Ansat 1996
Antal B-aktier i Dansk Data Elektronik A/S: 0.

Vederlag til bestyrelse og direktion

Det samlede vederlag til bestyrelse og direktion
udgjorde for regnskabsåret 1995/96 kr. 3.595.000
inkl. bestyrelseshonorarer på kr. 230.000.

Ledende medarbejdere

Niels Bjerril, (37 år).
Divisionschef for salg til private.
Herlev. Ansat 1993.

Erik Kristiansen, (47 år).
Divisionschef for salg til stat og kommune.
Herlev. Ansat 1987

Bo Staunskær Geertsen, (41 år).
Divisionschef for bibliotek.
Herlev. Ansat 1987

Lars Myrup, (47 år).
Divisionschef for basal udvikling.
Herlev. Ansat 1991.

Jette Aagaard Madsen, (39 år).
Divisionschef for service, support og kursus.
Herlev. Ansat 1989.

Kalle Nielsen, (53 år).
Divisionschef for produktion & logistik.
Herlev. Ansat 1979.

Claus Terp, (49 år).
Divisionschef for software udvikling.
Herlev. Ansat 1988.

Peter Tvedegaard, (44 år).
Divisionschef for økonomi & administration.
Herlev. Ansat 1986.

Tegningsbetingelser m.v.

Beslutning

Selskabet har den 2. august 1996 indgået aftale med Lønmodtagernes Dyrtidsfond om en rettet emission uden fortegningsret for de øvrige aktionærer. På selskabets ordinære generalforsamling den 21. august 1996 skal generalforsamlingen bl.a. tage stilling til følgende forslag:

- (1) Bemyndigelse til bestyrelsen til at udvide selskabets aktiekapital med nominelt kr. 17 mio. i nye B-aktier ved en rettet emission uden fortegningsret for de nuværende aktionærer til kurs 121.
- (2) Ændringer i selskabets vedtægter, således at ved overdragelse af en bestemmende post A-aktier, der efter § 31 i Lov nr. 1072 af 20. december 1995 om værdipapirhandel m.v. medfører pligt for erhververen til at fremsætte offentligt købstilbud til B-aktionærene, skal erhververen tilbyde B-aktionærene mulighed for at afhænde deres B-aktier på identiske betingelser, herunder til samme kurs.
- (3) Ændringer i selskabets vedtægter, således at B-aktionærene bliver berettiget til at vælge ét medlem til selskabets bestyrelse.

Aktieudbud

170.000 B-aktier à kr. 100 - nominelt kr. 17 mio.

Tegningsforhold

Aktierne tegnes udelukkende af Lønmodtagernes Dyrtidsfond

Tegningskurs

Kr. 121 pr. aktie, franko

Tegningstidspunkt

Den 23. august 1996.

Betaling

Den 28. august 1996.

Noteringssted

Instruktion om notering af de nye B-aktier afgives til aktionærens eget kontoførende institut.

Fondskode

1519395

Notering

Aktierne optages til notering på Københavns Fondsbørs A/S den 5. september 1996.

Garanti for tegningen

Som følge af, at der er tale om en rettet emission, er der ikke udstedt nogen garanti for tegningen.

Formidlere ved aktieemissionen.

Der har ikke medvirket formidlere ved emissionen.

Tilbagekaldelse af aktieemissionen

Såfremt der inden den 23. august 1996 indtræffer begivenheder, der efter selskabets eller Lønmodtagernes Dyrtidsfond skøn vil gøre gennemførelsen utilrådelig, forbeholder selskabet sig ret til at tilbagekalde emissionen. En tilbagekaldelse vil blive meddelt Københavns Fondsbørs A/S og indrykket i de dagblade, hvor emissionen er blevet annonceret.

Nettoprovenu

Nettoprovenuet forventes at udgøre kr. 19.895.000.

Omkostninger

Omkostningerne ved aktieemissionen forventes at udgøre:

Honorar til advokat og revisor	kr. 600.000
Gebyrer, afgifter og øvrige omkostninger	kr. 75.000
Ialt	<u>kr. 675.000</u>

Aktieudstedende institut

Selskabets aktieudstedende institut, Den Danske Bank A/S, er bemyndiget til at udstede de nye aktier i Dansk Data Elektronik A/S gennem Værdipapircentralen.

De nye aktier registreres i Værdipapircentralen mod betaling af aktierne.

Bankforbindelse

Den Danske Bank A/S
Holmens Kanal 2-12
1092 København K.

Advokat

Plesner & Lunøe Advokater
Esplanaden 34
1263 København K.

Revisorer

DELOITTE & TOUCHE

Statsautoriseret Revisionsaktieselskab

H. C. Andersens Boulevard 2

1780 København V.

P.J. AARUP

Statsautoriserede revisorer

Nørre Farimagsgade 15

1015 København K

Vedtægter for Dansk Data Elektronik A/S

Navn, hjemsted og formål

§ 1.

Selskabets navn er Dansk Data Elektronik A/S.

§ 2.

Selskabets hjemsted er Herlev kommune.

§ 3.

Selskabets formål er produktion, handel og rådgivende virksomhed med hensyn til elektroniske artikler og datamatiske systemer, herunder at drive virksomhed gennem datterselskaber.

Selskabets kapital og aktier

§ 4.

Selskabets aktiekapital udgør kr. 62.093.300. Af selskabets aktiekapital er kr. 12.000.000 A-aktier og kr. 50.093.300 B-aktier.

A-aktiekapitalen foreligger i form af aktiebrev à kr. 1.000 eller multipla heraf, medens B-aktiekapitalen er registreret i Værdipapircentralen i enheder à kr. 100.

§ 4A.

Bestyrelsen bemyndiges til i tiden indtil den 30. april 1997 at forhøje selskabets aktiekapital ad en eller flere gange ved tegning af nye B-aktier med nominelt ialt kr. 17.000.000 til kurs 121 mod kontantvederlag uden fortegningsret for de nuværende aktionærer. De nye aktier skal udstedes i overensstemmelse med vedtægternes regler for B-aktier, det vil sige som omsætningspapirer, der udstedes til ihændehaveren, men kan noteres på navn i selskabets aktiebog.

§ 5.

Der gælder i henhold til nærværende paragraf særlige regler om aktiernes negotiabilitet og omsættelighed, ligesom der i henhold til § 13 tillægges A- og B-aktier forskellig stemmeret. Ved senere kapitalforhøjelse har A-aktionærer fortegningsret til A-aktier og B-aktionærer fortegningsret til B-aktier. Sker forhøjelsen alene i én aktieklasser, har samtlige aktionærer fortegningsret til nye aktier i forhold til deres besiddelse af gamle aktier.

I øvrigt har ingen aktier særlige rettigheder. Ingen aktionær er forpligtet til at lade sine aktier indløse helt eller delvis.

A-aktier er ikke-omsætningspapirer, de skal lyde på navn og noteres i selskabets aktiebog.

Ved overgang af A-aktier - herunder overgang til livsarvinger - har A-aktionærerne forkøbsret i forhold til deres A-aktiebesiddelse til den pris, der bevisligt kan opnås til anden side. A-aktionærerne skal gøre forkøbsretten gældende inden for en frist på 3 uger, regnet fra tilbuddets anmeldelse til bestyrelsen. Købesummen skal erlægges inden for en frist på 3 uger, regnet fra tidspunktet for fastlæggelsen af købesummen.

Gøres forkøbsretten ikke gældende inden for 3 ugersfristen, er vedkommende A-aktiepost til den fastsatte kurs frit overdragelig i 3 måneder.

Ved overdragelse af en bestemmende post A-aktier, der efter § 31 i Lov nr. 1072 af 20. december 1995 om værdipapirhandel m.v. medfører pligt for erhververen til at fremsætte offentligt købstilbud til B-aktionærerne, skal erhververen tilbyde B-aktionærerne mulighed for at afhænde deres B-aktier på identiske betingelser, herunder til samme kurs.

B-aktier er omsætningspapirer, noteret på Københavns Fondsbørs. Udstedelse og registrering af B-aktier finder sted i Værdipapircentralen. B-aktierne er ihændehaverpapirer, men kan noteres på navn i selskabets aktiebog.

Der gælder ingen indskrænkninger i B-aktiernes omsættelighed.

Påtegning af navn på en aktie eller dennes transport til en bestemt person eller for B-aktiers vedkommende til ihændehaveren, skal kun have betydning for selskabet, når påtegningen eller transporten er noteret i selskabets aktiebog eller anmeldt og dokumenteret over for selskabet. Selskabet er uden ansvar for noterede påtegningers rigtighed eller ægthed.

Udbetaling af udbytte til A-aktionærerne sker ved fremsendelse til den adresse, som er noteret i selskabets aktiebog.

Udbetaling af udbytte til B-aktionærerne sker gennem Værdipapircentralen til aktionærens udbyttekonto.

Udbytte, der ikke er hævet inden 5 år fra forfaldsdagen, tilfalder selskabet.

§ 6.

Bortkommer aktier, kan tabet erstattes ved ny udfærdigelse for ejerens regning, når det bortkomne på lovlig vis er blevet mortificeret uden dom.

Generalforsamlingen

§ 7.

Generalforsamlingen har den højeste myndighed i alle selskabets anliggender inden for de i lovgivningen og nærværende vedtægter fastsatte grænser.

§ 8.

Selskabets generalforsamling afholdes på hjemstedet eller i København.

§ 9.

Alle generalforsamlinger indkaldes af bestyrelsen med mindst 14 dages og højst 4 ugers varsel ved bekendtgørelse i Statstidende, Berlingske Tidende og mindst ét andet dagblad efter bestyrelsens bestemmelse, samt ved brev til alle i aktiebogen noterede aktionærer, som har fremsat begæring herom, indeholdende de emner, der skal behandles.

§ 10.

Ordinær generalforsamling afholdes hvert år inden udgangen af september måned.

Forslag fra aktionærerne må for at komme til behandling på den ordinære generalforsamling være indgivet skriftligt til bestyrelsen senest den forudgående 1. juli.

§ 11.

Ekstraordinære generalforsamlinger afholdes, når bestyrelsen eller en revisor finder dette hensigtsmæssigt. Endvidere skal ekstraordinær generalforsamling indkaldes inden 14 dage, når det til behandling af et bestemt angivet emne skriftligt forlanges af aktionærer, der repræsenterer mindst 1/10 af aktiekapitalen.

§ 12.

Senest 8 dage før hver generalforsamling fremlægges på selskabets kontor til eftersyn for aktionærerne dagsordenen og de fuldstændige forslag, der skal fremsættes for generalforsamlingen. For den ordinære generalforsamlings vedkommende skal tillige fremlægges årsregnskab, årsberetning og koncernregnskab forsynet med revisionspåtegning og direktionens og bestyrelsens underskrifter. Det fremlagte materiale skal samtidig sendes til aktionærer, der har fremsat begæring derom.

§ 13.

Hvert A-aktiebeløb på kr. 100 giver 10 stemmer og hvert B-aktie beløb på kr. 100 giver 1 stemme.

En aktionær, der har erhvervet aktier ved overdragelse, skal ikke kunne udøve stemmeret for de pågældende aktier på generalforsamlinger, der er indkaldt, uden at aktierne er blevet noteret i aktiebogen, eller aktionæren har anmeldt og dokumenteret sin erhvervelse. Den erhvervede aktiepost anses dog som repræsenteret på generalforsamlingen, selvom stemmeret ikke kan udnyttes, dersom aktierne forud for generalforsamlingen er noteret i aktiebogen, eller aktionæren har anmeldt og dokumenteret sin erhvervelse.

Aktionærer, der har erhvervet aktier på anden måde end ved overdragelse, er kun stemmeberettigede på en generalforsamling, hvis aktierne inden generalforsamlingen er noteret på deres navn i selskabets aktiebog eller for så vidt angår B-aktionærer, at de har anmeldt og dokumenteret deres erhvervelse over for selskabet.

For at kunne møde på en generalforsamling skal en aktionær senest 5 dage før generalforsamlingen have godtgjort sin aktieret på selskabets kontor og have begæret adgangskort og stemmeseddel udleveret.

For B-aktionærer, der ikke er noteret i aktiebogen, kræves for udstedelse af adgangskort en ikke mere end 5 dage gammel depotudskrift fra Værdipapircentralen, eller det kontoførende institut (depotstedet) som dokumentation for aktiebesiddelsen tillige med en skriftlig erklæring fra aktionæren om, at denne ikke efter udfærdigelsen af udskriften har afhændet sine aktier eller har til hensigt at gøre dette, før generalforsamlingen er afholdt.

Stemmeretten kan udøves ved fuldmægtig, når denne legitimerer sig på generalforsamlingen ved skriftlig og dateret fuldmagt givet for et år eller mindre.

§ 14.

Dagsordenen for den ordinære generalforsamling skal indeholde:

1. Bestyrelsens beretning for selskabets virksomhed i det forløbne år.
2. Fremlæggelse af årsregnskab med revisionspåtegning, årsberetning, koncernregnskab, samt beslutning om godkendelse af årsregnskabet og meddelelse af decharge for bestyrelsen.
3. Beslutning om anvendelse af overskud eller dækning af tab i henhold til det godkendte årsregnskab.
4. Valg af bestyrelsesmedlemmer.
5. Valg af revisorer.
6. Eventuelle forslag fra bestyrelsen eller aktionærer.

§ 15.

Generalforsamlingen ledes af en af bestyrelsen udpeget dirigent, der leder forhandlingerne og afgør alle spørgsmål vedrørende sagernes behandling og stemmeafgivningen.

Enhver stemmeberettiget kan forlange skriftlig afstemning med hensyn til de foreliggende forhandlingsemner.

§ 16.

De på generalforsamlingen behandlede anliggender afgøres med simpel stemmeflerhed.

Til vedtagelse af beslutning om vedtægtsændringer eller om selskabets opløsning eller fusion med et andet selskab kræves, at mindst 1/2 af aktiekapitalen er repræsenteret på generalforsamlingen, og at beslutningen tiltrædes af mindst 2/3 såvel af de afgivne stemmer som af den repræsenterede, stemmeberettigede aktiekapital.

Såfremt det nævnte aktiebeløb ikke er repræsenteret på generalforsamlingen, men 2/3 såvel af de afgivne stemmer som af den repræsenterede, stemmeberettigede aktiekapital har tiltrådt forslaget, indkalder bestyrelsen inden 14 dage en ny, ekstraordinær generalforsamling, på hvilken forslaget uden hensyn til størrelsen af det repræsenterede aktiebeløb kan vedtages af 2/3 såvel af de afgivne stemmer som af den repræsenterede, stemmeberettigede aktiekapital.

Aktionærerne har ret til at møde på generalforsamlingen ved fuldmægtig og kan møde sammen med en rådgiver.

Fuldmagter til at møde på den første generalforsamling skal, hvis de ikke udtrykkelig tilbagekaldes over for selskabet, anses for gyldige, også med hensyn til den sidste generalforsamling.

§ 17.

Over det på generalforsamlingen passerende indføres en beretning i forhandlingsprotokollen, der underskrives af dirigenten og bestyrelsens tilstedeværende medlemmer.

Bestyrelse

§ 18.

Selskabet ledes af en af generalforsamlingen valgt bestyrelse på 4 - 6 medlemmer, der vælges af generalforsamlingen for 3 år ad gangen, således at der hvert år afgår et eller to medlemmer, første gang ved lodtrækning. Genvalg kan finde sted.

B-aktionærerne er på generalforsamlingen berettiget til at vælge ét af de i stk. 1 nævnte medlemmer af bestyrelsen. Ved valg af dette bestyrelsesmedlem har kun B-aktionærerne stemmeret.

§ 19.

Bestyrelsen har den overordnede ledelse af selskabets anliggender.

Bestyrelsen vælger af sin midte en formand og en næstformand, der i formandens fravær træder i dennes sted. Bestyrelsen fastsætter ved en forretningsorden nærmere bestemmelser om udførelsen af sit hverv. Over det på bestyrelsesmøderne passerede føres en protokol, der underskrives af samtlige tilstedeværende bestyrelsesmedlemmer. Til gyldig vedtagelse af beslutninger kræves, at over halvdelen og mindst 3 bestyrelsesmedlemmer er til stede og stemmer for forslaget. I tilfælde af stemmelighed er formandens stemme afgørende. Vederlaget og/eller tantieme til bestyrelsens medlemmer fastsættes på hvert års generalforsamling.

Direktion

§ 20.

Bestyrelsen ansætter en direktion bestående af et til fem medlemmer til at lede den daglige drift.

Tegningsret

§ 21.

Selskabet tegnes af en direktør eller af den samlede bestyrelse.

Bestyrelsen kan meddele enkel eller kollektiv prokura.

Revision

§ 22.

Revision af selskabets regnskaber foretages af to revisorer, valgt af generalforsamlingen for tiden indtil næste ordinære generalforsamling. Mindst en revisor skal være statsautoriseret.

Regnskabsafslutning

§ 23.

Selskabet regnskabsår er fra 1. maj til 30. april.

§ 24.

Regnskabet opgøres overensstemmende med god regnskabsskik og under foretagelse af påbudte og nødvendige afskrivninger og henlæggelser. Om anvendelse af overskuddet træffer generalforsamlingen bestemmelse efter bestyrelsens indstilling.

---0000000---

Således vedtaget på selskabets ordinære generalforsamling den 23. august 1995 og med en udformning som efter gennemførelse af vedtægtsændringer, som bestyrelsen foreslår vedtaget på selskabets ordinære generalforsamling den 21. august 1996.