



I/S DATACENTRALEN AF 1959

**1980/81**

**REGNSKAB  
BERETNING**

Udgivet af : Datacentralen af 1959, 1982  
Lay-out : Datacentralens blanketgruppe  
v/G. Schack  
Tryk : Frederiksholms Bogtrykkeri ApS



Side 3	<b>Indledning</b>
Side 5	<b>Datacentralens rolle i det offentliges edb-anvendelse</b>
Side 6	<b>I/S Datacentralen af 1959</b>
6	<b>Datacentralens placering i den offentlige administrations edb-anvendelse</b>
Side 7	<b>Udviklings- og driftscenter</b>
7	<b>Rådgivningscenter</b>
7	<b>Informationscenter</b>
Side 7	<b>Edb-samordning</b>
7	<b>Opgavemæssig samordning</b>
Side 8	<b>Organisatorisk/teknisk samordning</b>
Side 11	<b>Aktivitetsområdet</b>
Side 12	<b>Opgaveløsning</b>
Side 13	<b>Centrale systemer</b>
13	<b>Mini-mikrodatamatsystemer</b>
13	<b>Internationale aktiviteter</b>
Side 14	<b>Brugerundervisning</b>
Side 15	<b>Markedsudvikling</b>
Side 16	<b>Produktudvikling</b>
16	<b>Rådgivningscenter</b>
Side 17	<b>Informationsformidlingscenter</b>
17	<b>Fremtidens administrative arbejdsplads</b>
Side 18	<b>Metodeudvikling</b>
18	<b>Systematisering</b>
18	<b>Automatisering</b>
Side 19	<b>Standardiseringsarbejde</b>
Side 21	<b>Kapacitetsgrundlag og organisation</b>
Side 22	<b>Organisation, medarbejdere, uddannelse</b>
22	<b>Organisation</b>
22	<b>Strukturrationalisering</b>
Side 23	<b>Sikkerhedsorganisation</b>
23	<b>Medarbejdere</b>
Side 24	<b>Intern undervisning</b>
24	<b>Maskiner</b>
Side 29	<b>Lokaler</b>



- Side 31 **Økonomi og regnskab**
- Side 32 **Regnskabsprincipper**
  - 32 **Revision**
- Side 33 **Takstpolitik**
- Side 34 **Regnskabsresultat**
  - 34 **Budgettet**
- Side 35 **Hovedtal for regnskabsårene 1977/78 - 1979/80**
- Side 36 **Resultatopgørelse  
for perioden 1. okt. 1980 - 30. sept. 1981**
- Side 37 **Balance pr. 30. september 1981.  
Aktiver**
- Side 38 **Balance pr. 30. september 1981.  
Gæld og egenkapital**



## Indledning

Datacentralen har i det forløbne år fortsat den aktivitetsfremgang, der har præget de senere års udvikling. Den samlede omsætning blev ca. 358 mio. kr. svarende til en fremgang på godt 15%. Der har været et positivt driftsresultat efter skat på godt 13 mio. kr.

I løbet af året er der skabt afklaring på en række for centralen væsentlige områder.

På samordningsområdet er der gennem en politisk forhandling mellem regeringen, de kommunale organisationer, samt Københavns og Frederiksberg kommuner opnået en aftale vedr. den organisatoriske/tekniske samordning af de offentlige edb-centraler. Med denne aftale og edb-samarbejdsaftalen mellem stat og kommuner fra 1978 er der nu skabt rammer for den forbedrede styring og koordinering af den offentlige administrations edb-anvendelse, der var målet med nedsættelsen af edb-samordningsudvalget i 1976.

Med forhandlingsresultatet for de nye overenskomster på edb-området blev der skabt mulighed for at gennemføre sidste fase i en omfattende strukturrationalisering på systemudviklingsområdet (den såkaldte integration af planlæggere og programører). Samtidig blev der opnået nye friholdelsesaftaler, der løber frem til 1986, og som friholder livsvigtige og samfundsvitale opgaver fra konflikt.

Som følge af aktivitetsfremgangen er medarbejderstaben blevet væsentligt udvidet. Endvidere har bestyrelsen besluttet at modernisere centralens maskinpark. På lokaleområdet er der gennemført en række dispositioner for at muliggøre aktivitetsudvidelsen. Det må forventes, at en langsigtet løsning af centralens lokalebehov vil blive en væsentlig opgave i det nye år.

Der forventes også i de kommende år en betydelig aktivitetsudvidelse. Den teknologiske udvikling vil medføre fortsat relativt faldende priser på edb-kapacitet og en stadig stigende edb-anvendelse. Datacentralen arbejder med en række produktudviklingsaktiviteter for at kunne udnytte den teknologiske udviklings nye muligheder for interessenterne.



**DC**

**Datacentralens rolle  
i det offentliges  
edb-anvendelse**

**BERETNING**



## I/S Datacentralen af 1959

I/S Datacentralen af 1959 blev stiftet den 17. december 1959 med den danske stat, Københavns og Frederiksberg kommuner, Kommunernes Landsforening og Amtsrådsforeningen i Danmark som interessenter.

Datacentralen ledes af en bestyrelse bestående af 10 medlemmer, hvoraf 5 er udpeget af finansministeren, og 5 er udpeget af de kommunale organisationer samt af Københavns og Frederiksberg kommuner. Desuden deltager 2 medarbejderrepræsentanter med observatørstatus i bestyrelsesmøderne. Til varetagelse af forbrugerinteresserne er der endvidere nedsat et repræsentantskab bestående af 23 medlemmer udpeget af interessenterne.

## Datacentralens placering i den offentlige administrations edb-anvendelse

Det oprindelige formål med stiftelsen af interessentskabet var at etablere et center til edb-drift af større offentlige administrative systemer. Udviklingen viste hurtigt, at en effektiv udnyttelse af den nye teknik nødvendiggjorde, at man fik rådighed over edb-specialister til såvel planlægning som programmering. Dette medførte, at centralens aktiviteter kort efter etableringen udvidedes til at omfatte den samlede systemudvikling.

Den koncentration af edb-systemudvikling og -drift, som derved er opnået, har været en afgørende forudsætning for den hurtige edb-udvikling, der har karakteriseret den offentlige forvaltning siden begyndelsen af 60'erne. Samtidig har koncentrationen samfundsmæssigt set bevirket en effektiv udnyttelse af edb-ressourcerne, specielt de knappe personaleressourcer.

I de senere år har Datacentralen lagt stigende vægt på organiseringen af edb-anvendelsen og styrket sin indsats for at imødekomme behovet for samlede administrative og styringsmæssige systemer, hvor edb indgår som én faktor blandt flere.

Denne udvikling har medført, at Datacentralen i dag råder over en stor, moderne maskinkapacitet og en betydelig stab af erfarne edb-medarbejdere. Samtidig har centralen erhvervet en omfattende viden om den moderne edb-tekniks anvendelsesmuligheder, specielt i den offentlige sektor.

I årene fremover vil navnlig centralens betydelige koncentration af know-how kunne medvirke til en fortsat effektiv og tidssvarende udvikling i det offentliges edb-anvendelse, bl.a. fordi en sådan central pulje af specialister er en forudsætning for en effektiv og koordineret udnyttelse af de knappe personaleressourcer.

Den fortsatte tekniske udvikling giver en række nye muligheder, hvis praktiske og effektive udnyttelse stiller betydelige krav om administrativ og edb-teknisk viden og erfaring. I løbet af 80'erne vil vi se en lang række standard/rammesystemer blive taget i brug sideløbende med en kraftig





udbygning af kommunikationsfaciliteterne. Driften og vedligeholdelsen af de store landsdækkende systemer har skabt grundlaget for opbygning af et sammenhængende kommunikationsnet, der kan muliggøre levering af de relevante data til de decentrale systemer.

På denne baggrund må det forventes, at Datacentralens opgaver i forbindelse med den videre udbygning af det offentliges edb-anvendelse vil koncentrere sig om følgende områder:

#### **Udviklings- og driftscenter**

Datacentralen skal som hidtil stille sine personelle og maskinelle ressourcer til rådighed for interessenterne med henblik på udvikling, drift og vedligeholdelse af offentlige edb-systemer.

#### **Rådgivningscenter**

Datacentralen skal fungere som et neutralt serviceorgan, der supplerer den enkelte institutions administrative viden og erfaring ved at stille sin edb-ekspertise til rådighed.

#### **Informationscenter**

Datacentralen kan påtage sig rollen som en central formidler af offentlig information såvel mellem offentlige myndigheder som til private brugere.

### **Edb-samordning**

Edb-samordningsarbejdet har haft udgangspunkt i edb-samordningsudvalget, som blev nedsat af finansministeriet i 1976. Udvalget skulle undersøge mulighederne for en bedre styring og koordinering af den offentlige administrations anvendelse af edb, bl.a. med henblik på at undgå dobbeltarbejde og dobbeltregistrering. Der er fra udvalget stillet forslag om dels en opgavemæssig samordning, dels en organisatorisk/teknisk samordning.

#### **Opgavemæssig samordning**

Den opgavemæssige samordning er behandlet i udvalgets 2. delbetænkning fra maj 1977. Udvalget stillede bl.a. forslag til en samarbejdsaftale mellem stat og kommune om registersystemerne.

Dette forslag blev tiltrådt ved en politisk forhandling mellem regeringen, kommunale organisationer samt Københavns- og Frederiksberg kommuner. Samarbejdsaftalen blev indgået med virkning fra 1. januar 1978, og der er i denne forbindelse etableret et særligt edb-samordningsråd af sagkyndige fra stat og kommuner. Rådets hovedopgave er gennem forhandling af sager vedr. påtænkte offentlige foranstaltninger omkring registre og brug af edb at tilstræbe den bedst mulige samordning af det offentliges edb-anvendelse.



Til udvikling, oprettelse og vedligeholdelse af statslige eller kommunale edb-registre og edb-systemer, som er egnet til anvendelse af flere kommunale myndigheder i fællesskab, kan der endvidere nedsættes særlige styringsudvalg med statslig og/eller kommunal repræsentation. Der er foreløbig nedsat sådanne udvalg for henholdsvis skatte-, personregistrerings-, social- og miljø-området.

### **Organisatorisk/teknisk samordning**

Spørgsmålene vedr. samordning af forvaltningens investeringer og ressourceudnyttelse på edb-området er behandlet i edb-samordningsudvalgets fjerde delbetænkning fra februar 1979. Udvalget har herunder specielt behandlet spørgsmålet om et nærmere samarbejde mellem Datacentralen og Kommunedata, hvis omsætning tilsammen dækker ca. halvdelen af det samlede offentlige edb-forbrug.

Der var i samordningsudvalget enighed om det hensigtsmæssige i et nærmere samarbejde. Derimod var der divergerende opfattelser med hensyn til formen af et sådant samarbejde.

Efter en yderligere udbygning af beslutningsgrundlaget i form af redegørelser fra de to centraler blev spørgsmålet lagt op til politisk behandling. På et møde d. 6. november 1980 mellem regeringen, de kommunale organisationer, København og Frederiksberg kommuner blev der herefter opnået enighed om følgende hovedpunkter:

- Kommunedata og Datacentralen bevares som selvstændige virksomheder med egne bestyrelser, således at brugerindflydelsen på bestyrelsesniveau bevares.
- Der skulle senest d. 1. februar 1981 fremlægges forslag til de organisatoriske rammer for samordning af Kommunedata og Datacentralens aktiviteter vedrørende edb-systemer, der har fælles interesse for staten og kommunerne. Forslaget indebar etablering af et fællesorgan bestående af repræsentanter for Kommunedatas, Datacentralens og Københavns kommunes ledelser. Fællesorganet skal samordne retningslinierne for centralernes edb-dispositioner.
- Der sker ingen ændringer i edb-samordningsaftalen fra 1978. Spørgsmålet om opgavemæssig samordning behandles fortsat i edb-samordningsrådet efter de gældende retningslinier.
- Der blev aftalt en række retningslinier for den videre udvikling af edb-systemerne på skatteområdet. I henhold til disse retningslinier samles udvikling og drift af landsdækkende skattesystemer på Datacentralen.

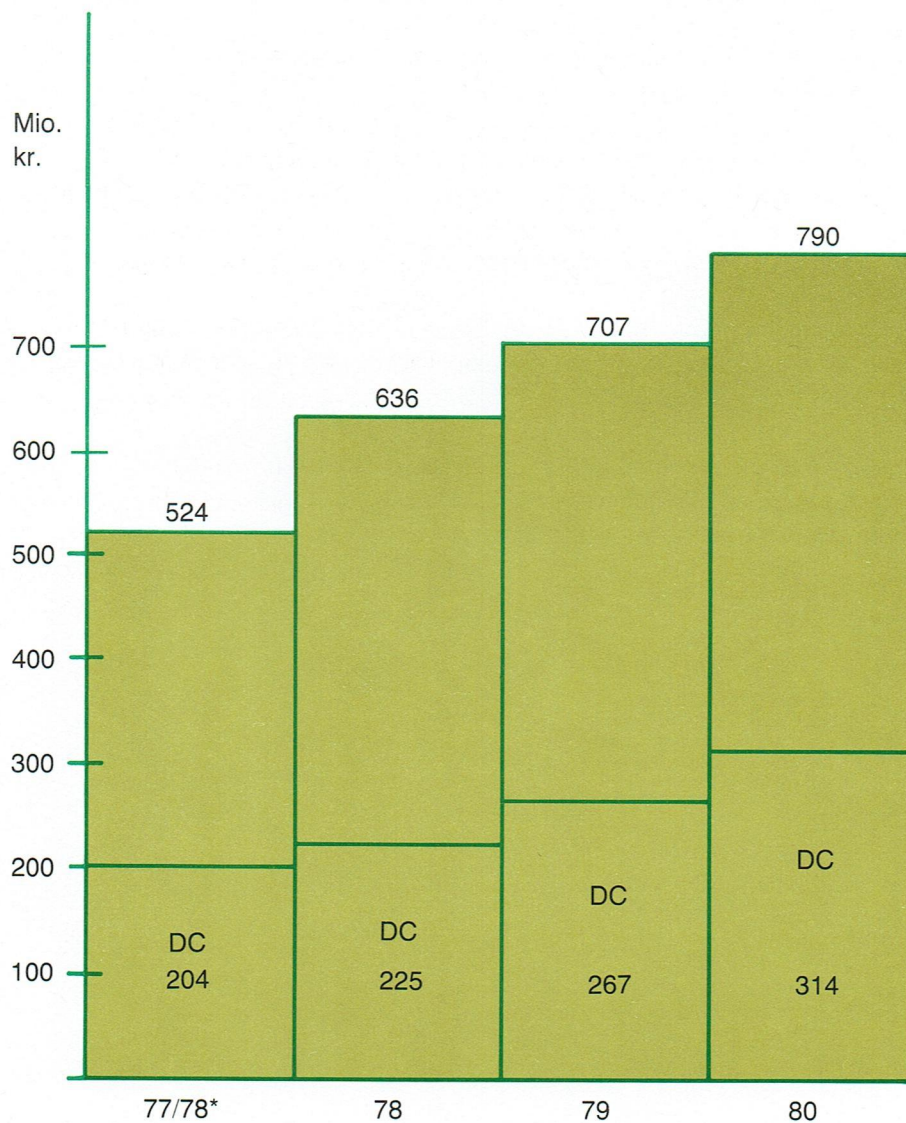
Fællesorganet skal sikre, at der udarbejdes fælles politikker og retningslinier for Kommunedatas og Datacentralens samt Københavns kommunes dispositioner omkring anskaffelse og udnyttelse af edb-ressourcer m.v.



## DC's andel af statens samlede edb-udgifter i mio. kr. pr. finansår <sup>1</sup>

<sup>1</sup> incl. moms.

\* Omregnet til udgifter på årsbasis.



Kilde: Statens edb til administrative formål 1980.



Den 4. juni 1981 vedtog fællesorganet sin første 2-årige arbejdsplan. Der er her blevet udskilt fire hovedområder:

- Projekt A vedrørende »Harmonisering og effektivisering af produktionsapparatet«.
- Projekt B1 vedrørende »Etablering af terminaladgang til indtægtsskattedata«.
- Projekt B2 vedrørende »Etablering af samarbejdsprocedurer mellem Københavns kommunes edb-central, Kommunedata og Datacentralen«.
- Projekt C vedrørende »Fremtidens administrative arbejdsplads«.

Erfaringerne fra arbejdet i direktionsudvalget med de fire hovedprojekter viser, at arbejdet er i god fremdrift. Samtidigt forventes en videreudvikling i det endnu ret nye samspil mellem edb-samordningsrådet og fællesorganet.

Det er Datacentralens opfattelse, at der med de etablerede samordningsorganer er skabt hensigtsmæssige rammer for en koordineret udnyttelse af de offentlige edb-centralers samlede ressourcer.

**DC**

# **Aktivitetssområdet**



## Opgaveløsning

Datacentralen løser opgaver af meget varierende omfang og karakter.

De største og mest ressourcekrævende er de store landsdækkende edb-systemer, som vedligeholdes, videreudvikles og driftsafvikles på centralens anlæg.

Sideløbende hermed udvikles en lang række mindre systemer til løsning af mere afgrænsede opgaver for såvel den offentlige forvaltning som det private erhvervsliv. Staten er fortsat den helt dominerende kunde.

Herudover yder centralen bistand i forbindelse med udvikling, drift, rådgivning og informationsformidling i ind- og udland.

### Centrale systemer

Videreudviklingen af de landsdækkende systemer har bl.a. haft til formål at give brugerne mulighed for at anvende systemerne direkte via terminaler. Som eksempler herpå kan nævnes:

- Statens Centrale Lønsystem, hvor et nyt on-line dataindsamlingsystem er taget i brug. Systemet gør det muligt for sagsbehandlerne at få kontrolleret oplysningernes rigtighed direkte i forbindelse med indsamlingen.
- Det Centrale Personregister, hvor et nyt forespørgselssystem er taget i brug. Systemet gør det muligt for offentlige myndigheder at foretage søgninger via terminaler, enten gennem opslag på personnummer eller – når personnummer ikke kendes – efter fødselsdato eller adresse.
- Budgetdepartementets budgetsystem, hvor et datafangstsystem er taget i brug. Herved opnås hurtigere ajourføring af budget- og bevillingstal. Samtidig har brugeren fået mulighed for selv at iværksætte kørsler via terminal.
- Skattesystemet, hvor der er etableret teleadgang til person- og slutligningsregistre. Der er herved åbnet mulighed for at foretage slutskatteberegning fra en terminal samt at få udskrift af indberettede ligningsdata og sidste slutopgørelse.
- Statsskattedirektoratets landsdækkende centrale edb-journalsystem er sat i produktion. Systemet, der er første del af et større informations-system, giver mulighed for automatisk registrering og genfindning af sagsakter og kan danne en række hjælperlister som f.eks. restancelister, erindringslister, postlister og diverse statistikker.



### **Mini- og mikrodatamatsystemer**

I årets løb har centralen udviklet en række mini- og mikrodatamatsystemer til mere afgrænsede opgaver samt påbegyndt udvikling af systemer til at varetage traditionelle kontorfunktioner inden for det offentlige. Blandt sådanne systemer kan nævnes:

- Statsfrøkontrollen har fået leveret et nøglefærdigt minidatamatsystem til administration m.v. af frøprøver.
- Sømandsskattekontoret har fået leveret et nøglefærdigt mikrodatamat-system til bogførings- og rykkeropgaver.
- Kongelige Grønlandske Handel har taget et ordredudskrivningssystem i brug. Systemet afvikles på en minidatamat og administrererer KGH's vareindkøb til videresalg i Grønland.

### **Internationale aktiviteter**

Aktiviteterne på det internationale marked er i det forløbne år intensiveret især i forbindelse med rådgivning og informationsformidling. Blandt aktiviteterne kan nævnes:

- Havneinformationssystemet, som Datacentralen har udviklet for »Den europæiske sammenslutning for Databehandling i Havneadministrationen (EVHA)« sammen med 5 europæiske konsulentfirmaer, køres på centralens anlæg på forsøgsbasis i foreløbig et år. Systemet gør det muligt at udveksle data mellem de store vesteuropæiske havne om skibstrafikken. Formålet er at effektivisere arbejdet i havnene og at øge sikkerheden i havnene og på skibene især i forbindelse med farligt gods.
- Datacentralens Host-centre virksomhed, som tilbyder adgang til internationale databaser. Host-centret er en forholdsvis ny aktivitet, hvor centralen gør det muligt for abonnenter at søge oplysninger i databaser via et eller flere datanet. På det internationale marked er centralen som Host-centre tilsluttet SCANNET og EURONET og tilbyder for tiden adgang til følgende databaser:

AGREP (AGricultural REsearch Project)

ALIS (Automated Library Information System)

EDE (Environmental Data and Ecological parametres)

NEI (Nordisk Energi Index)

CRONOS (Makro – økonomiske tidsserier).

- Datacentralen har i samarbejde med et dansk elektronikfirma skrevet kontrakt med et fransk firma om udvikling af software til et informationssystem.



- I Kuwait har Datacentralen assisteret et dansk firma med analysearbejde i forbindelse med automatisering af systemer vedr. personale, regnskab, budget samt lagerstyring i den offentlige forvaltning.
- I Thailand har centralen for UNIDO afholdt et edb-orienteringskursus med hovedvægt på minidatamater og deres anvendelsesområder. Kurset henvendte sig til ledere fra såvel den private som den offentlige sektor i Østasien.

### **Brugerundervisning**

I lighed med tidligere år har centralen som led i sin rådgivningsfunktion gennemført en række undervisningsaktiviteter for Datacentralens brugere og potentielle brugere. Undervisningen har i regnskabsåret omfattet ca. 50 kurser med ca. 950 deltagere. Undervisningen er ændret i forhold til tidligere år, så kurserne i højere grad retter sig mod bestemte grupper af brugere.

Brugeruddannelsen består af:

- Generelle edb-kurser, som henvender sig til alle, der har behov for en orientering om elektronisk databehandling.
- Planlægningskurser, som henvender sig til personer, der står umiddelbart overfor at skulle deltage i planlægning af edb-systemer.
- Edb-seminarer for ledere i den offentlige forvaltning.
- Specielle kurser for forskellige grupper af medarbejdere med særlige funktioner.

Udover de i kursusprogrammet anførte kurser har der været afholdt følgende særlige brugerkurser:

- Seminar for ministeriernes sekretariatchefer. Formålet var på grundlag af en tværministeriel erfaringsudveksling at skabe et overblik over de opgaver, der er typiske for ministeriernes sekretariater, samt at foretage vurdering af disse opgavers egnethed for automatisering.
- Seminar for chefer i den offentlige forvaltning hvor formålet var at gøre deltagerne bekendt dels med perspektiver og muligheder for anvendelse af edb dels med ledelsens rolle ved indførelsen af edb i organisationen.
- Kursus for brugere vedrørende revision af edb-systemer. Kurset, hvis hovedformål var at belyse revisors rolle og krav i alle faser af edb-arbejdet, blev leveret af National Computing Centre, Manchester.

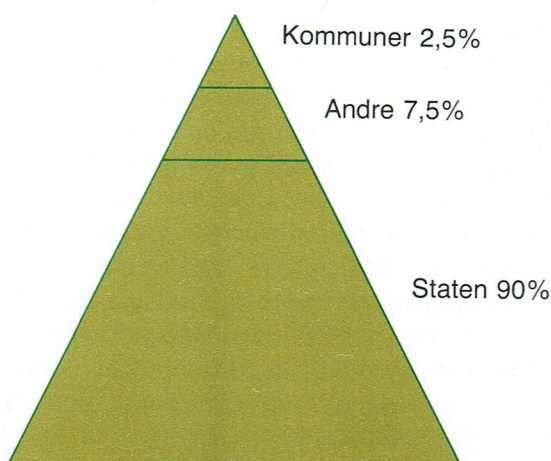




## Markedsudvikling

Hovedparten af omsætningen har i regnskabsåret fortsat ligget inden for den statslige sektor.

## Omsætningsfordeling på brugergrupper



Den statslige sektor vil også fremover være centralens primære marked. På det statslige marked vil centralen markedsføre alle sine ydelser og produkter generelt.

På det kommunale marked har centralen hidtil afholdt sig fra at markedsføre sine ydelser aktivt, idet dette markeds behov for servicebureau-løsninger primært har været dækket af Kommunedata. Den foran omtalte samordning af de offentlige edb-centralers ressourcer har bl.a. til formål at sikre, at det samme produkt kun udvikles ét sted. En række administrative opgaver, som forventes automatiseret i løbet af 80'erne, er fælles for den statslige og kommunale sektor. Det må derfor forventes, at centralen fremover også vil kunne udvikle systemer med anvendelsesmuligheder i den kommunale sektor, ligesom det må forventes, at systemer udviklet i Kommunedata vil finde anvendelse i den statslige sektor.

Den private sektor og udlandet er selektive markeder for centralen. Centralen markedsfører udvalgte ydelser og standard- og rammesystemer, som også udvikles og markedsføres over for den offentlige sektor.

De væsentligste udenlandske markeder er EF, NATO, FN og visse udviklingslande. På det udenlandske marked har centralen indtil for ca. 3 år siden anvendt den praksis ikke at udøve aktiv markedsføring og har stort set kun påtaget sig opgaver på opfordring, hovedsagelig fra offentlige instanser. Når centralen nu ønsker at øge sin indsats på det internationale marked, skyldes det, at centralen herved kan tilføres et teknologisk og løsningsmæssigt know-how, som kan anvendes over for interessenterne.



Centralen kan samtidig bidrage aktivt til at fremme salget af dansk know-how og andre danske produkter og ydelser. Endvidere kan centralen medvirke til, at Danmark får andel i de ordrer, de internationale organisationer placerer i medlemslandene.

## Produktudvikling

Det må forventes, at 80'erne vil være karakteriseret ved fortsat relativt faldende priser på edb-kapacitet og en dermed fortsat stigende anvendelse af edb. Dette vil indebære, at yderligere en række administrative funktioner automatiseres. Som sådanne kan nævnes journalisering, personale-administration og informationssøgning.

Det må også forventes, at der i forbindelse med edb-anskaffelser og anvendelse vil blive lagt stadig større vægt på teknologianvendelsens konsekvenser for brugerorganisation og medarbejdere. Dette indebærer, at Datacentralen som edb-center for det offentlige i stigende grad vil få til opgave at rådgive om disse forhold udover fortsat at medvirke ved den tekniske løsning af administrative og styringsmæssige opgaver.

Centralens primære opgave vil fortsat være udvikling og drift, men de beskrevne tendenser viser, at rådgivning og informationsformidling i stigende grad vil være forudsætninger for udviklings- og driftsfunktionen. Dette er baggrunden for at centralen lægger vægt på produktudviklingsaktiviteter inden for disse områder:

### Rådgivningscenter

Den forventede integration af edb-anvendelsen i alle led i organisationen peger på en styrkelse af rådgivningsfunktionen med henblik på at opfylde brugernes behov for generel problemløsning, hvori anvendelse af edb vil indgå som ét element på linie med f.eks. organisationsudvikling og arbejdstilrettelæggelse.

Med henblik herpå vil centralen:

- udvikle og tilbyde brugerkurser, som skaber grundlaget for et fagligt samarbejde mellem brugerne og centralens medarbejdere
- stille know-how til rådighed i forbindelse med udformning af retningslinier for det offentlige edb-anvendelse
- udbygge konsulentvirksomheden med henblik på at kunne yde bistand i forbindelse med bl.a. anskaffelse af edb-udstyr, tekstbehandlings- og ordbehandlingsudstyr, mikrofilmudstyr m.v.
- udbygge sit faglige kendskab til administrative, ledelsesmæssige og organisatoriske forhold.



### **Informationsformidlingscenter**

Centralen vil anskaffe og udvikle den teknik, der er nødvendig for at give brugerne mulighed for via datanet at få adgang til såvel indenlandske som udenlandske informationer lagret i databaser på centralen eller hos andre inden- eller udenlandske institutioner m.v. Hermed skabes grundlaget for en styrkelse af centralens informationsformidlingsfunktion.

Denne skal f.eks. gøre det muligt for brugerne at søge i egne cirkulærer, direktiver, publikationer, eller de fælles statslige informationer som love, folketingets forhandlinger, EF-direktiver m.v.

DC-JURA er et eksempel herpå. Der er i øjeblikket tale om et forsøg, som centralen har iværksat med henblik på at vurdere behovet for søgning i lovstof, domme m.v. En søgning i DC-JURA's tekstdatabase foretages ved hjælp af en dataskærm og forudsætter ingen edb-viden hos brugeren. Fuldt udbygget vil DC-JURA gøre det muligt for sagsbehandlerne at få øjeblikkelig adgang til relevant baggrundsinformation i form af offentlige tekster som love, cirkulærer osv.

Endvidere kan nævnes de danske teleadministrationsers teledataforsøg, hvori Datacentralen deltager sammen med Statens Informationstjeneste og Administrationsdepartementet.

TELEDATA er elektronisk overførsel af tekst og simple billeder fra centrale databaser til TV-skærme. Teledata anvender det eksisterende telefonnet. Teknikken giver mulighed for tovejskommunikation og på længere sigt vil systemet kunne anvendes til f.eks. overførsel af bestillinger og betalinger fra egen TV-modtager.

### **Fremtidens administrative arbejdsplads**

De opgaver, som løses i administrative funktioner, hænger naturligt sammen. Men de forskellige former for edb-udstyr til løsning af opgaverne er endnu ikke fuldt integrerede.

Den tekniske udvikling vil fremover gøre det muligt i vid udstrækning at sikre en sådan integration, hvad enten programmel eller data placeres i tilknytning til lokale eller centrale datamaskiner. Adgang til datamaskinerne kan ske via lokale, nationale og internationale datanet.

Med henblik på at gøre kontorautomationssystemerne så brugervenlige som muligt er centralen i færd med at analysere fremtidens kontor under overskriften fremtidens administrative arbejdsplads. Dette indebærer bl.a., at der etableres kommunikationskanaler, som sikrer brugerne adgang til centralt placerede data og støtte til udvikling og vedligeholdelse af systemer, som brugerne selv opbygger. Grundprincippet er, at brugeren skal kunne udføre alle funktioner fra én og samme terminalarbejdsplads.



Centralen har i denne forbindelse sammen med Post- og Telegrafvæsenet deltaget i et studieprojekt under Dansk Datamatik Center vedr. Kontor-Automations-Systemer (KAS).

## Metodeudvikling

Centralen søger til stadighed at modernisere sin systemudvikling og drift i takt med udviklingen af nye metoder, værktøjer og teknik gennem en systematisk erfaringsopsamling og overvågning af den internationale udvikling.

### Systematisering

Der er gennem årene på centralen opbygget et know-how på områderne systemudviklingsmetoder, systemdokumentation og projektstyring. Endvidere er der opbygget en standard for systemdokumentation og projektstyring, som har dannet model for andre.

På grund af den stadig stigende brug af on-line systemer, udviklingen inden for databaseteknikker og de øgede krav til sikkerhed, har centralen nu påbegyndt en større revision af ovennævnte tre områder. Der vil i de kommende år blive opstillet nye eller reviderede standards for brug af systemudviklingsmetoder, systemdokumentation og projektstyring. Der arbejdes i denne forbindelse på at gøre det muligt at opbygge en model af det endelige system på et meget tidligt tidspunkt, så kunderne kan få et tydeligt indtryk af, hvordan systemet vil fungere, og dermed større mulighed for at påvirke udformningen af det endelige system.

### Automatisering

Datacentralen vil til stadighed søge at automatisere den manuelle indsats bl.a. ved øget brug af terminaler og programprodukter til systemudvikling og drift med henblik på rationalisering og udbygning af sikkerhed og service-niveau.

Centralen har i en del år brugt terminaler til programudvikling, test og vedligeholdelse. I det forløbne år er anvendelsen af terminaler – på forsøgsbasis – blevet udbygget til at omfatte metoder, dokumentation og styring. Ved afslutningen af dette regnskabsår var der installeret en terminal pr. kontor til programudvikling m.v. Inden for en 3 års horisont er det planen at installere en terminal pr. system-medarbejder.

Der benyttes allerede i dag en række produkter til systemudviklingen, f.eks. tekstbehandling i forbindelse med dokumentation og databiblioteker. Med henblik på yderligere at reducere den manuelle indsats samt minimere fejlkilder vil centralen udvide anvendelsen af sådanne produkter, der kan medvirke til at automatisere systemudviklingsprocessen.



### **Standardiseringsarbejde**

Datacentralen har som i tidligere år deltaget aktivt i Dansk Standardiseringsråds arbejde både på nationalt og internationalt plan især ved deltagelse i hovedudvalget S142: »Elektronisk databehandling« og i dettes underudvalg. I år har aktiviteten været koncentreret omkring underudvalgene vedr. edb-terminologi, datatransmission og systemsammenkobling.



**DC**

# **Kapacitetsgrundlag og organisation**



## Organisation, medarbejdere, uddannelse

### Organisation

Datacentralen er organisatorisk opdelt i fire hovedafdelinger: systemdivisionen, driftsdivisionen, udviklingsafdelingen og administrationsafdelingen.

Fysisk er centralen opdelt i Birkerød- og Valbyafdelingerne. Birkerødafdelingerne (ca. 270 medarbejdere) har skattesystemerne som hovedopgave.

### Strukturrationalisering

I foråret 1978 blev centralens planlægnings- og programmeringsafdelinger sluttet sammen til systemdivisionen indeholdende en stab og 7 systemafdelinger med hver sit kundeområde. Integrationen af de to afdelinger omfattede ledelsesfunktionerne fra og med afdelingsniveau og opefter. Denne organisationsændring var tænkt som en første fase på vej mod en så fuldstændig integration af funktionerne planlægning og programmering som muligt.

I forbindelse med indgåelsen af overenskomst med planlæggerforeningen og foreningen af edb-folk i 1981 blev der opnået enighed med såvel disse foreninger som de øvrige berørte foreninger om at starte næste fase af funktionsintegrationen 1. oktober 1981.

Hovedtrækkene i videreførelsen af integrationen er:

Systemafdelingerne opdeles i sektioner, der har både planlægnings- og programmeringsmedarbejdere. En opgave kan således i princippet løses i én sektion i modsætning til tidligere, hvor planlægningsarbejdet foregik i en planlægningssektion, hvorefter opgaven blev overdraget til en programmeringssektion.

Sektionerne vil være den mindste permanente organisatoriske enhed. De enkelte projekter udføres af projektgrupper, normalt under ledelse af en seniorkonsulent, der er ansvarlig over for sektions- og afdelingsledelse.

Undervisningen tilrettelægges således, at der principielt ikke skelnes mellem programmører og planlæggere. Der sigtes mod uddannelse af systemmedarbejdere, som senere kan specialisere sig i forskellig retning, f.eks. efter opgavekategorier eller tekniske specialer.

Parallelt med planlægningen af funktionsintegrationen er systemdivisionens ledelse styrket, idet systemafdelingerne er grupperet i 3 sektorer, hver under ledelse af en systemchef med reference til underdirektøren for systemdivisionen. De tre sektorer er Birkerød-sektoren, sektoren for forsvarsopgaver og sektoren for øvrige opgaver i Valby.





I driftsdivisionen er der ligeledes i samarbejde med medarbejderorganisationerne gennemført en strukturrationalisering. Der har været enighed om, at den teknologiske udvikling medfører en ændret funktionsopdeling i driftsdivisionen og en ændret gruppering af medarbejderstaben, så der specielt til maskinbetjening vil være beskæftiget flere operatør-assistenten og forholdsvis færre operatører. Bemandingen skal fremover justeres løbende under hensyntagen til den fremtidige udvikling.

### **Sikkerhedsorganisation**

Det overordnede princip for sikkerhed på Datacentralen er, at ansvaret for sikkerhed i en opgave eller inden for et funktionsområde følger det organisatoriske ansvar. Direktøren har det øverste ansvar for sikkerheden på Datacentralen og leder sikkerhedsfunktionen gennem sine afdelinger. Som koordinerende organ for hovedafdelingerne er nedsat et råd for sikkerhed. Heri deltager direktøren, underdirektørerne, personalechefen og systemchefen for Birkerød samt observatører for revisorkollegiet og medarbejderne.

Som kontrollerende funktion er der oprettet en afdeling for intern edb-revision. Denne afdeling har til opgave løbende at gennemgå og revidere Datacentralens sikkerhedsforanstaltninger. Afdelingen udarbejder en årlig sikkerhedsreddegørelse til centralens bestyrelse.

### **Medarbejdere**

Ved regnskabsårets udgang var der i centralen ansat 1233 medarbejdere opgjort i fuldtidsstillinger. Det betyder, at der har været en nettotilgang på ca. 140 medarbejdere. Nettotilgangen har været større end budgetteret. Den øgede tilgang af medarbejdere skyldes en stigning i aktivitetsniveauet ud over det forventede. I alt var der pr. 30. sept. 1981 ansat 1310 medarbejdere, hvoraf 219 i deltidsstillinger.

Den store afgang af edb-medarbejdere i forrige regnskabsår er i det forløbne regnskabsår væsentligt reduceret. Det har samtidig vist sig lettere end tidligere at rekruttere nye medarbejdere.

En meget stor del af regnskabsårets nettotilgang kan henføres til nyuddannede edb-assistenten samt til nye edb-medarbejdere uden forudgående edb-erfaring. Denne rekruttering har stillet – og vil også i de kommende år stille – store krav til centralens interne uddannelseskapacitet.

I de kommende år forventes opgaveudviklingen at medføre en yderligere nettotilgang af medarbejdere. I 1981/82 påregnes en udvidelse af medarbejderstaben på ca. 140 fuldtidsstillinger. Herefter påregnes nettotilgangen reduceret til ca. 60-70 fuldtidsstillinger om året. Pr. 1. oktober 1981 blev for første gang ansat et mindre antal EFG-praktikanter.



Forhandlingerne om fornyelse af de faglige overenskomster i 1981 har været særdeles vanskelige og langvarige. Forhandlingsresultatet for den største del af edb-medarbejderne blev således først opnået i september 1981, og først efter en 3 uger lang konflikt. Forhandlingsresultatet indebar en løsning af en række væsentlige problemer. De nye overenskomster har bl.a. givet grundlag for funktionsintegrationen mellem planlægning og programmering, og der er skabt forbedrede friholdesaftaler for en række livsvigtige og samfundsvitale opgaver. Disse friholdesaftaler er uopsigelige frem til 1986.

Den stadige vækst i antallet af specialer og medarbejdere på centralen har nødvendiggjort en styrkelse af indsatsen på det organisationsudviklingsmæssige område. Disse aktiviteter er blevet afviklet gennem bl.a. specielt iværksatte organisationsundersøgelser, seminarer og møder.

### **Intern undervisning**

Medarbejdernes uddannelsesbehov søges opfyldt gennem dels generel uddannelse, dels uddannelse til specialistfunktioner. Centralen tilstræber at sørge for videreuddannelse orienteret mod de krav, som de enkelte funktionsområder og opgaver stiller til medarbejderne. Integrationen af planlæggere og programmører medfører således, at den interne uddannelse for systemmedarbejdere skal omlægges og udvides.

Den interne undervisning har i regnskabsåret omfattet ca. 170 kurser for ca. 2500 deltagere. Hertil kommer som tidligere en betydelig deltagelse i ekstern uddannelse, hvor uddannelsen ikke med fordel har kunnet afholdes internt. For edb-medarbejderne har undervisningen omfattet stort set de samme kurser som sidste år. Den væsentligste nyskabelse er et 5-dages internatkursus i projektledelse, som har været afholdt for et stort antal af centralens projektledere. For medarbejdere uden for edb-funktionerne er der sket en væsentlig udvidelse af undervisningen, bl.a. orientering om edb.

### **Maskiner**

Datacentralen har i mange år haft en høj driftsstabilitet som sit primære mål for maskinelpolitikken. Strategierne for at nå dette mål har været standardisering, forenkling og back-up.

Disse strategier har centralen i de senere år udviklet ydeligere.

Standarderne for, med hvilke hjælpemidler og til hvilket maskinel systemerne skal udvikles, er yderligere udbygget. For valg af maskinel er det blevet defineret, at centralen skal have maksimalt 2 leverandører af hver art f.eks. hovedanlæg og pladelagre. Herved bevares konkurrencen mellem leverandørerne, uden at evt. fejl i centralens samlede udstyr bliver for svære at finde og rette.



Der planlægges en yderligere forenkling af produktionsanlæggene ved, at udvikling og afestning af systemer flyttes til særlige anlæg. Specielt test stiller krav om meget dynamisk sammensat maskinel helt i modsætning til produktionernes krav om stabilitet.

I midten af 1981 blev der installeret et anlæg, som under normal drift alene benyttes til afvikling af gruppekørsler, så disse nu ikke længere kan indvirke på de terminalbaserede systemer. Denne installation betyder tillige en forbedring af back-up-forholdene, idet gruppekørselsmaskinen også kan benyttes til dette formål.

Udover de tre gamle men nu kraftigt udbyggede strategier satser centralen også stærkt på en fjerde: Automatisering.

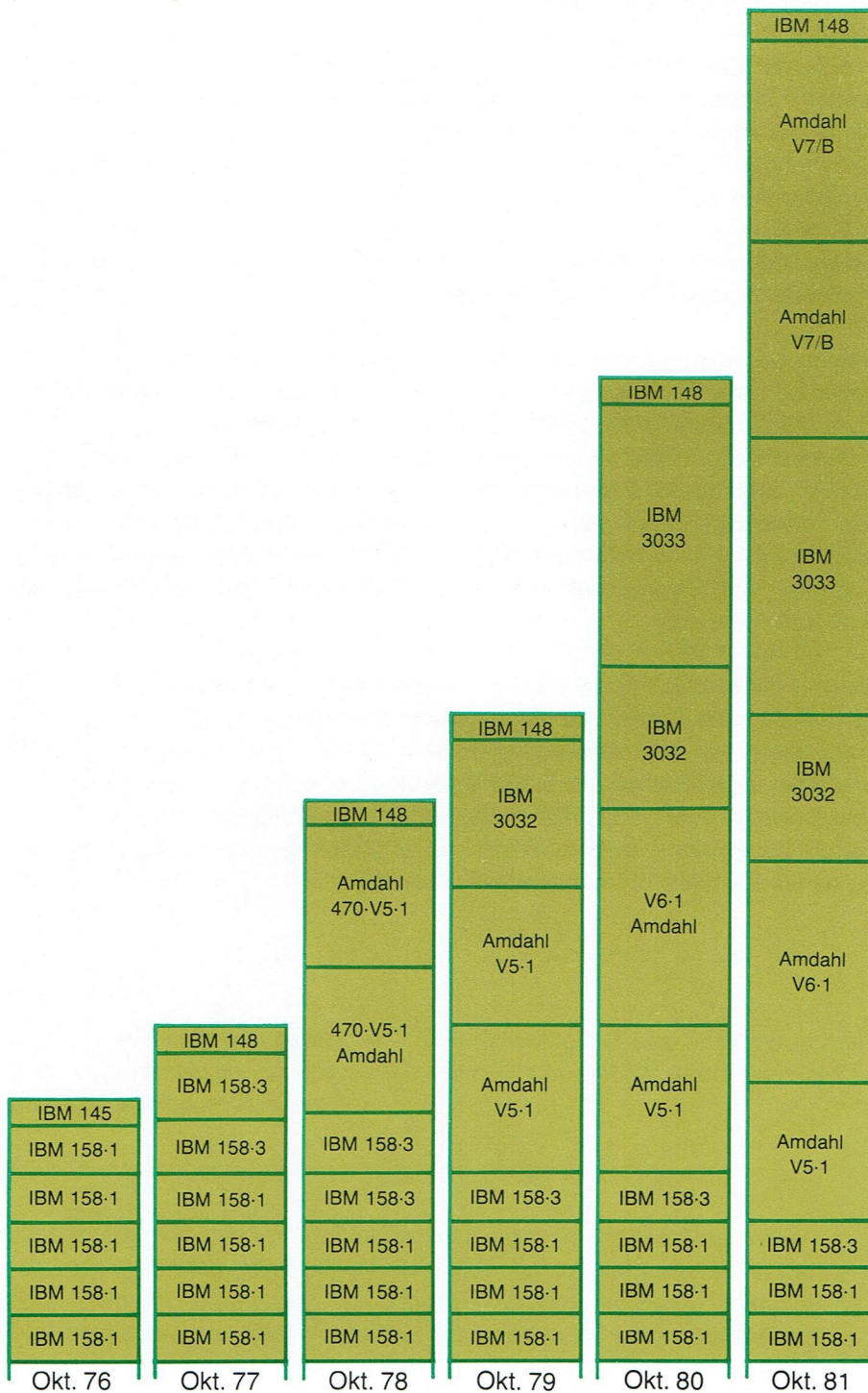
Selv moderne edb-anlæg har indtil for nylig krævet omfattende manuel betjening f.eks. til på- og afmontering af magnetbånd og til at overvåge og styre driften. Manuel betjening indebærer fejlmuligheder, og først og fremmest derfor tilstræber centralen en automatisering af driftsafviklingen. Som en af forudsætningerne for denne automatisering tilstræbes det at gøre alle nødvendige data tilgængelige på store masselagre – først og fremmest pladelagre; men fra 1982 også på en såkaldt Mass Storage, der kan rumme 100 mia. tegn. Styringen af driften foregår allerede nu ved hjælp af avancerede edb-systemer.

Der er i det forløbne år påbegyndt en modernisering og udvidelse af centralens maskinpark. Ved indgangen til regnskabsåret bestod en væsentlig del af de installerede centralenheder af typer, der blev bragt på markedet for mere end 8 år siden, og som nu er udgået af produktionen. Disse anlæg bliver erstattet af mere moderne og kraftigere anlæg med henblik på at kunne imødekomme behovet som følge af aktivitetsudvidelsen og de stadig højere krav til centralens service.



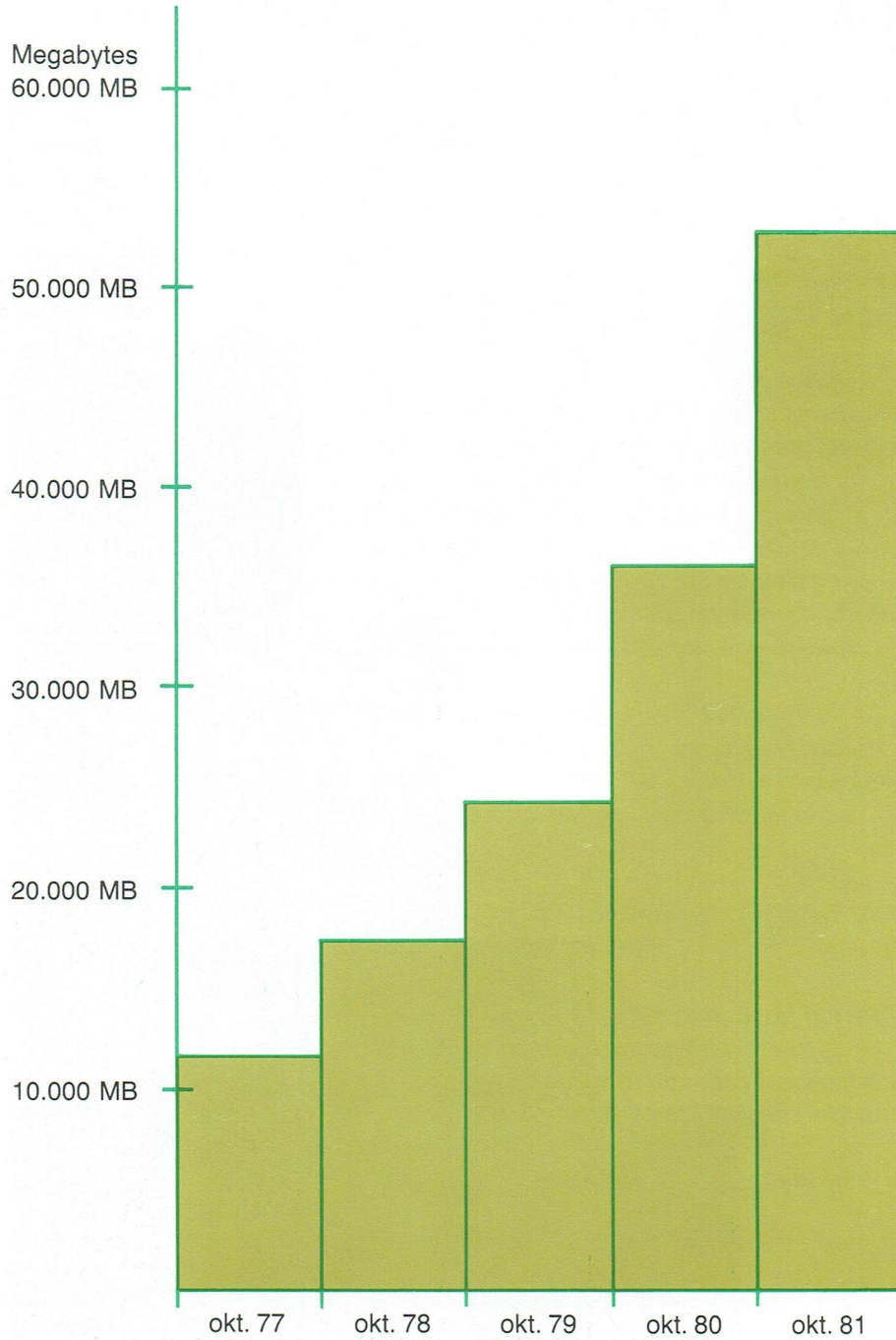
## Installeret CPU kraft på DC oktober 1976 - oktober 1981

(Kassernes højde er et mål for datamaskinernes relative kapacitet).



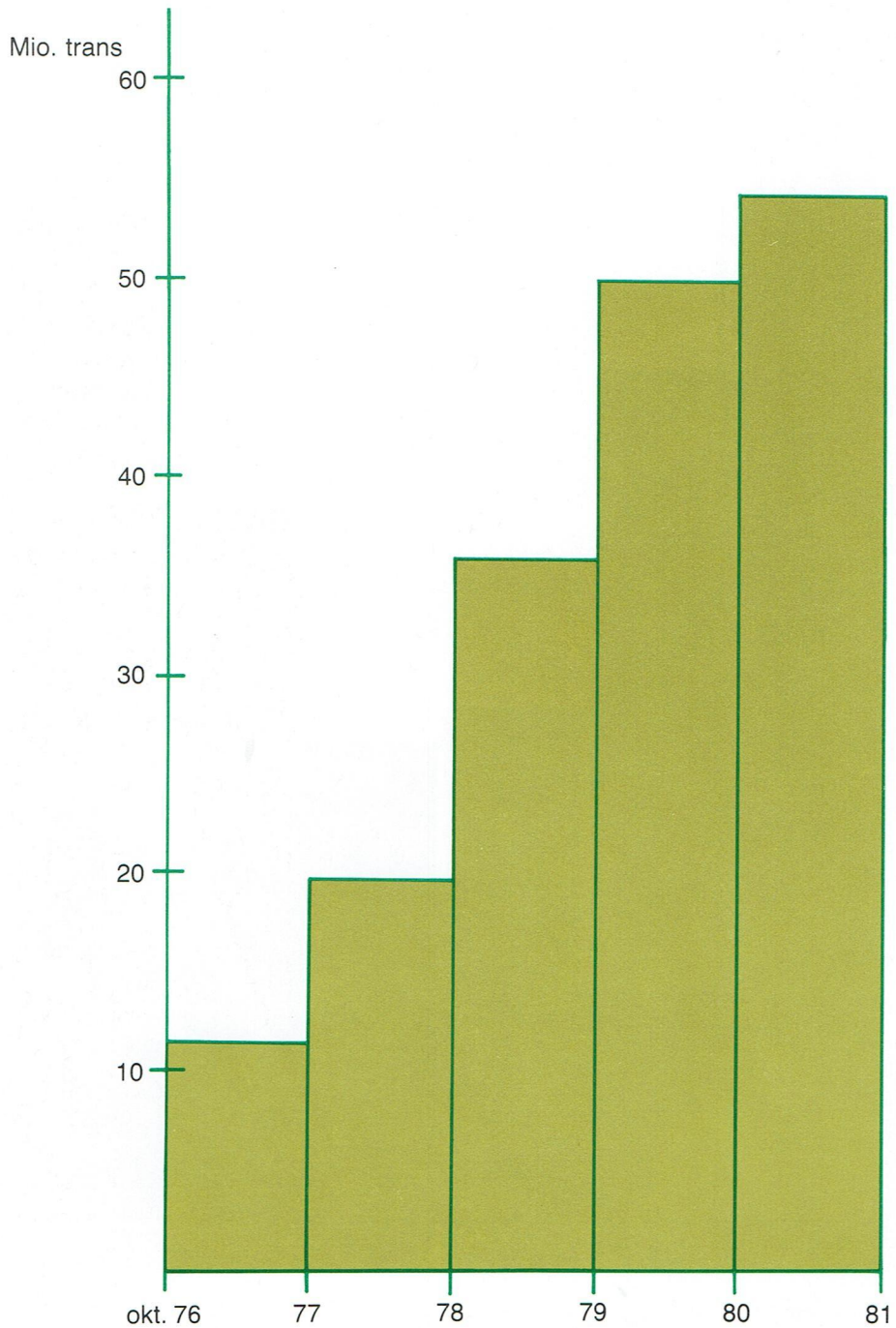


## Installeret pladelagerkapacitet på DC 1976/77 - 1980/81





**Antal teletransmissioner pr. år til  
transaktionsorienterede terminalsystemer  
1976/77 - 1980/81**





## Lokaler

Centralens lokalesituation var allerede ved indgangen til regnskabsåret meget presset.

Aktivitetsudviklingen i årets løb har derfor sammen med prognoserne for lokalebehovet fremover nødvendiggjort dispositioner vedr. yderligere lokaler. Flere af disse dispositioner har midlertidig karakter af hensyn til bevarelsen af dispositionsfriheden omkring mere langsigtede løsninger på centralens lokalebehov.

I Birkerødafdelingen har den stigende opgavemængde og omlægningen af skatteregistrene til medier med direkte tilgang medført, at lokalebehovet for både kontorer og maskinstuer ikke har kunnet tilgodeses inden for rammerne af de nuværende lejemål på Datavej. Bl.a. for at bevare den tætte kontakt mellem brugerne og systemafdelingerne har centralen i denne situation besluttet at løse problemerne gennem etablering af et selvstændigt driftscenter i nyopførte lokaler i Birkerød ca. 800 m fra de nuværende lokaler. Centret, der forventes taget i brug 1. nov. 1982, indeholder ca. 3.700 kvm etageareal samt 2.400 kvm kælder. Centret opføres af et byggefirma med henblik på indgåelse af lejemål, idet centralen deltager i projekteringsfasen. Herved opnås, at det nye driftscenter opfylder centralens krav på det operationelle samt det sikkerheds- og miljømæssige område.

Der er i årets løb endvidere indgået nye, mindre lejemål i tilknytning til lokalerne på Datavej, så centralen ved indgangen til regnskabsåret råder over i alt godt 6.000 kvm kontorlokaler på Datavej. Det forventes endvidere, at der er mulighed for at foretage mindre udvidelser i tilknytning til disse lokaler.

Ved de omtalte dispositioner forventes det, at lokalebehovet i Birkerødafdelingen kan dækkes inden for planlægningsperioden.

I Valby-afdelingerne har aktivitetsstigningen ligeledes medført, at de nuværende lokaler i de permanente bygninger på Retortvej omfattende ca. 29.000 kvm ikke længere er tilstrækkelige. Der har derfor også her måttet etableres udvidelser, der har kunnet dække behovet for flere kontorlokaler.

Det midlertidige pavillonbyggeri på grunden på Retortvej omfattende ca. 1.800 kvm blev taget i brug i nov. 1980.



Centralen har endvidere med virkning fra 1. september 1981 indgået et lejemål på et nyt kontorhus omfattende ca. 5.900 kvm incl. kælder beliggende på Gl. Køge Landevej ved Åmarken S-togsstation. Ved ibrugtagningen er der indrettet undervisningscenter i bygningens to øverste etager. Centralen har ikke umiddelbart behov for husets to nederste etager, men har af hensyn til den forventede udvikling valgt at reservere disse. De ledige lokaler er midlertidigt videreudlejet til edb-skolerne, som har haft behov for lokaleudvidelser i forbindelse med udvidelsen af edb-assistentuddannelsen.

Endelig har centralen indgået aftale om leje af det tidligere Hotel Rossini på Gl. Jernbanevej i Valby fra 1. jan. 1982. Lejemålet omfatter godt 4.000 kvm. Lokalerne planlægges anvendt som kontorlokaler for en systemafdeling.

Det har således allerede på nuværende tidspunkt været nødvendigt at dække en væsentlig del af Valby-afdelingernes lokalebehov ved at skaffe lokaler uden for de nuværende permanente bygninger på Retortvej. I henhold til centralens langstidsplanlægning for perioden frem til 1986 må der forventes yderligere behov i de kommende år.

Det er centralens erfaring, dels fra starten af 70'erne, dels fra den nuværende situation, at en spredning af centralen på flere mindre lokaliteter medfører en række ulemper. Det står derfor klart, at der må findes en samlet løsning på centralens lokalebehov, der kan dække udviklingen i den kommende tiårsperiode. Det må i denne forbindelse forventes, at det til Københavns Kommune indsendte lokalplanforslag vil blive færdigbehandlet i det kommende år, så spørgsmålet om nybyggeri på grunden på Retortvej kan behandles videre.



**DC**

**Økonomi  
og regnskab**

**REGNSKAB**



## Regnskabsprincipper

Regnskabet er i lighed med sidste år generelt udarbejdet efter de retningslinier, som normalt følges for aktieselskaber i drift.

Omsætningen omfatter regnskabsårets fakturering, der følger Datacentralens sædvanlige faktureringsperioder dækkende ydelser udført frem til medio september 1981. Igangværende, men ikke faktureringsmodne arbejder er ikke medtaget.

Alle udgifter er periodiceret pr. 30. september 1981, og lønninger indeholder således fuld hensættelse til skyldige feriepenge samt øvrige lønomkostninger.

Driftsbeholdninger af blanketter er som hidtil ikke aktiverede.

Afskrivninger på de tekniske anlæg vedrørende ejendommen på Retortvej beregnes som 1/15 af anskaffelsesværdien, dog 1/30 af årets anskaffelser. Afskrivninger på tekniske anlæg i lejede lokaler foretages lineært på grundlag af den forventede brugstid. Midlertidige bygninger afskrives tilsvarende ifølge den forventede brugstid. Almindelige maskiner og inventar afskrives efter de skattemæssige principper. Edb-maskiner afskrives som hovedregel lineært på grundlag af en vurdering af den økonomiske levetid.

Beholdning af statsgældsbeviser er optaget til salgskursen pr. 30. september 1981. Renteindtægterne er periodiseret pr. 30. september 1981. Kursgevinster er medtaget under renteindtægter.

Fortjeneste/tab ved salg af maskiner og inventar samt nedskrivning på aktier er reguleret direkte i egenkapitalen.

Datacentralen beskattes som indkøbsforening, og skatten beregnes ud fra reglerne for disse.

## Revision

Efter vedtægterne revideres regnskabet af en af bestyrelsen udpeget statsautoriseret revisor. I revisionen deltager to revisorer udpeget af henholdsvis finansministeren og de kommunale interessenter.



## Takstpolitik

I overensstemmelse med vedtægterne prissætter centralen sine ydelser således, at de faktiske omkostninger til driften samt henlæggelser til sikring af driften og nødvendige investeringer kan dækkes. Centralen kan i begrænset omfang yde vederlagsfri konsulentbistand i form af generel rådgivning.

Brugeren betaler løbende for sin andel af ressourceforbruget. Afregning sker som regel efter kontraktligt fastsatte enhedspriser for udvikling og drift. Der er endvidere mulighed for løbende afregning i henhold til centralens standardpriser.

Der tilstræbes en stabil prisudvikling, så centralen ikke foretager hyppige eller store prisændringer for sine ydelser. Som led i denne takstpolitik har centralen hidtil reguleret sine priser halvårligt pr. 16. marts og 16. september. I de senere år har disse reguleringer været foretaget med henblik på at skaffe centralen dækning for direkte merudgifter som følge af takt- og dyrtidsreguleringer. Derudover har centralen som følge af det omkostningsbaserede prisfastsættelsesprincip i mindre omfang gennemført ekstraordinære takstændringer.

Det er herigennem lykkedes centralen at opretholde et forholdsvis stabilt takstniveau. I den sidste tiårsperiode er der udover den halvårlige regulering gennemført 4 takstnedsættelser og 2 takstforhøjelser. Senest blev taksterne i 1980 nedsat med 10 mill. kr. på årsbasis. Fra 1974/75 til 1980/81 steg det samlede takstniveau med ca. 13%. Til sammenligning kan nævnes, at forbrugerprisindekset i samme periode er steget 87%.

Ved den hidtidige halvårlige takstregulering er der en række omkostningsstigninger som følge af pris- og lønudviklingen, som centralen ikke får dækket umiddelbart f.eks. overenskomstmæssige lønstigninger ud over takt- og dyrtidsregulering samt udefra kommende prisstigninger på varer, anlæg og tjenesteydelser. Behandlingen af centralens langtidsbudgetter har vist, at det ikke i længden vil være muligt at imødegå disse udefra kommende pris- og lønstigninger alene ved produktivitetsstigninger. I forbindelse med vedtagelsen af budgettet for det kommende år er det derfor besluttet at gennemføre en takstforhøjelse pr. 1. jan. 1982 på ca. 7% af omsætningen. Samtidig iværksættes pr. 16. marts 1982 et nyt takstreguleringsprincip, der følger principperne i den frem til 28. februar 1981 gældende lov om stop for priser m.v. Den halvårlige takstregulering vil fremover blive fastsat med henblik på at skaffe centralen dækning for pris- og lønstigninger, der var indregningsberettigede efter denne lov.



## Regnskabsresultat

Regnskabsårets omsætning blev ca. 358 mio. kr., hvilket er en stigning på ca. 48 mio. i forhold til sidste år. Stigningen skyldes dels stigende data-mængder og videreudvikling på eksisterende opgaver dels udvikling af nye opgaver. Stigningen er på godt 15%, hvoraf de godt 10% kan henføres til aktivitetsstigning, mens resten er prisstigninger. Omsætningens størrelse er blevet påvirket af de tre ugers arbejdskonflikt i august måned.

De samlede omkostninger er steget fra godt 286 mio. kr. i 1979/80 til godt 345 mio. kr. eller knap 20%.

Driftsresultatet andrager herefter 12,6 mio. kr. eller ca. 3,5% af omsætningen. Dette driftsresultat er relativt mindre end i tidligere år, hvor det har ligget på 6-7% af omsætningen. Resultatet må i lyset af omstændighederne betegnes som tilfredsstillende. Beløbet er overført til egenkapitalen.

Der er i årets løb foretaget yderligere investering i statsgældsbeviser. Disse investeringer må ses på baggrund af, at en række maskininvesteringer med fordel har kunnet finansieres ved lån, og at den langsigtede løsning af centralens lokalebehov må forventes at stille betydelige finansieringskrav. Der er som følge heraf i egenkapitalen overført yderligere 10 mio. kr. til byggefonden, så denne nu udgør 40 mio. kr.

## Budgettet

I det kommende regnskabsår forventes en væsentlig aktivitetsstigning. Under forudsætning af de omtalte takstpolitiske ændringer forventes der en omsætning på knap 470 mio. kr., hvilket i forhold til det afsluttede regnskabsår indebærer en stigning på 31%. Den væsentligste del af den forventede omsætningsfremgang kan fortsat henføres til gruppekørsels- og terminalbaserede opgaver, men der forventes en relativt stærk stigning på specialområder som minidatamatsystemer, standardjournalsystemer, konsulentopgaver og internationale opgaver.

De samlede driftsudgifter incl. skat og finansieringsomkostninger forventes at stige til ca. 450 mio. kr. Stigningen er i forhold til det afsluttede regnskabsår på ca. 30%. Den væsentligste del af denne stigning skyldes nye medarbejdere og maskinudvidelser svarende til aktivitetsudvidelsen samt udgifter til nye lejemaal for at dække lokalebehovet som følge af medarbejdertilgangen.

Driftsresultatet forventes herefter at blive knap 20 mio. kr. eller ca. 4% af den forventede omsætning.

Efter centralens budgetoverslag for den efterfølgende 3-års periode frem til 1984/85 forventes der en fortsat aktivitetsudvikling. Efter den forventede kraftige aktivitetsstigning i 1981/82 regnes der dog med en mere moderat udvikling i de efterfølgende år.



## Hovedtal for regnskabsårene 1977/78 - 1980/81 (beløb i 1.000 kr.)

	1977/78	1978/79	1979/80	1980/81
Omsætning	235.003*	270.084	310.246*	357.964
Totale udgifter	221.538	252.165	288.498	345.386
Overskud	13.465	17.919	21.748	12.578
Aktiver i alt	189.913	213.417	254.163	286.809
Egenkapital	95.789	113.698	135.462	145.271
Gennemsnitligt antal fuldtidsbeskæftigede	933	994	1053	1165
<b>Procentfordeling:</b>				
Omsætning	100	100	100	100
Lønninger	53	52	54	56
Maskinleje og afskrivning på købte edb-maskiner	28	29	27	28
Øvrige udgifter	13	12	12	12
Overskud	6	7	7	4

\*) I begge regnskabsårene 1977/78 og 1979/80 gennemførtes en takstnedsættelse på 10 mio. kr. på årsbasis.



## Resultatopgørelse for perioden 1. okt. 1980 - 30. sept. 1981

		1979/80 1000 kr.
<b>Note</b>		
1. Fakturerede arbejder	357.964.030	310.246
2. Maskinleje m.v.	88.712.773	(67.702)
Lønninger incl. hensatte feriepenge	<u>201.779.134</u>	(168.062)
	290.491.907	235.764
	67.472.123	74.482
 <b>Administration</b>		
Bestyrelse og repræsentantskab	95.044	(70)
Ejendommens drift, husleje, 3. varme, lys og rengøring m.v.	19.242.999	(16.066)
Kontorhold, forsikringer m.v.	7.246.038	(5.919)
Uddannelse	4.387.800	(3.700)
Rejseudgifter, time- og dag- penge samt repræsentation	4.342.225	(3.356)
Øvrige udgifter	<u>1.239.123</u>	(1.472)
	36.553.229	30.583
Indtjeningsbidrag	30.918.894	43.899
 <b>Afskrivninger</b>		
Tekniske anlæg, samt 4. ejendommen Retortvej	5.062.949	(3.627)
Tekniske anlæg, 5. lejede lokaler	2.017.637	0
6. Maskiner og inventar	<u>10.740.821</u>	(16.079)
	17.821.407	19.706
Resultat før finansierings- omkostninger og skat	13.097.487	24.193
 <b>Finansieringsomkostninger</b>		
Renteudgifter	6.433.278	(3.883)
Renteindtægter	<u>6.682.767</u>	(2.478)
	÷ 249.489	1.405
Resultat før skat	13.346.976	22.788
Hensat til skat	769.000	1.040
Til disposition	<u>12.577.976</u>	21.748
der foreslås overført til kapitalkontoen.		



## Balance pr. 30. september 1981

AKTIVER		30/9 1980
Note		1000 kr.
<b>Omsætningsaktiver</b>		
	Kasse, bank og giro	930.355 8.727
	Debitorer	54.499.350 43.187
	Statsgældsbeviser	44.189.725 30.357
	Omsætningsaktiver i alt	<u>99.619.430</u> 82.271
<b>Anlægsaktiver</b>		
	6. Maskiner og inventar	35.547.797 26.219
	Igangværende anlægsarbejder	1.068.934 10.276
	4. Ejendommen Retortvej	134.946.226 129.625
	5. Tekniske anlæg i lejede lokaler	4.670.084 0
	7. Deposita	6.456.612 772
	8. Aktiebeholdning	4.500.000 5.000
	Anlægsaktiver i alt	<u>187.189.653</u> 171.892
	Aktiver i alt	<u>286.809.083</u> 254.163



## Balance pr. 30. september 1981

### GÆLD OG EGENKAPITAL

		30/9 1980
		1000 kr.
<b>Gæld</b>		
<b>Note</b>		
<b>Kortfristet gæld</b>		
	Københavns Handelsbank	0
	Merværdiafgift	10.362
	Kildeskat	4.652
	Diverse kreditorer	32.683
<b>9.</b>	Afdrag i 1981/82 på langsigtede forpligtelser	5.757
	Hensat til skat	1.863
	<b>Kortfristet gæld</b>	<b>55.317</b>
<b>Langfristet gæld</b>		
	Lån, Forsikringsselskabet Hafnia	1.427
	Lån, Statsanstalten for Livsforsikring	50.562
	Gæld på købte maskiner med ejendomsforbehold	11.395
	<b>Langfristet gæld</b>	<b>63.384</b>
	<b>Gæld i alt</b>	<b>118.701</b>
<b>Egenkapital</b>		
Kapitalkonto		
	Saldo 1/10 1980	105.462.278
<b>8.</b>	Nedskrivning aktiebeholdning ÷ 3.000.000	
	Fortjeneste på solgte maskiner og inventar	230.351
	Overført ifølge resultatopgørelsen	12.577.976
		115.270.605
	Overført til byggefond	105.270.605
	Byggefond	30.000
	<b>Egenkapital i alt</b>	<b>135.462</b>
	<b>Gæld og egenkapital i alt</b>	<b>254.163</b>
	Leasingforpligtelser i 1981/82: kr. 24.074.066	



**Note 1.**

Omsætningen fordeler sig således:

Opgaver udført for staten	kr. 320.859.000
Opgaver udført for kommuner	kr. 9.103.000
Opgaver udført for andre	kr. 28.002.000

**Note 2.**

Maskinleje m.v. indeholder udgifter til leje, leasing og vedligeholdelse af datamaskiner, terminaler og tasteudstyr. På denne konto er endvidere optaget udgifter til bl.a. programprodukter, elforbrug til datamaskiner, magnetbånd og blanketter.

**Note 3.**

Beløbet under ejendommens drift vedrører udgifter til varme, elektricitet, ejendomsskatter, forsikringer, rengøring m.v. i centralens ejendom i Valby. For afdelingen i Birkerød indeholder beløbet endvidere husleje. Endelig optages udgifter til reparation, vedligeholdelse og mindre ændringer af installationer på denne konto.

**Note 4.**

Beløbet fremkommer således:

Værdiansættelse efter afslutning af det oprindelige byggeri	kr. 140.000.000
Bygningsarbejder, afsluttet efter færdiggørelse af det oprindelige byggeri	kr. 20.212.898
Afskrivninger tidligere år	kr. 20.203.723
Afskrivning indeværende år	kr. 5.062.949
Saldo efter afskrivninger	kr. 134.946.226

Ved 17. alm. vurdering er ejendomsværdien ansat til 160 mio. kr. og kontantværdien til 108.8 mio. kr.

**Note 5.**

Beløbet omfatter tekniske installationer i lejede lokaler og fremkommer således:

Investeret i regnskabsåret 1980/81	kr. 6.687.721
÷ afskrevet i indeværende år	kr. 2.017.637
Saldo efter afskrivning	kr. 4.670.084



Note 6.

Beløbet fremkommer således:

Anskaffelsværdi pr. 1/10 1980  
excl. anskaffelsværdi af solgt  
og kasseret inventar i 1980/81

kr. 74.111.915

Tilgang i 1980/81

kr. 20.125.019

Saldo efter årets tilgang

kr. 94.236.934

Afskrivninger indtil 1/10 1980  
excl. afskrivninger på solgt og  
kasseret inventar i 1980/81

kr. 47.948.316

Ordinær afskrivning indeværende år

kr. 10.740.821

Saldo efter afskrivninger

kr. 35.547.797

Note 7.

I forbindelse med de i regnskabsåret 1980/81 indgåede lejemål er deposita vedrørende samtlige lejemål optaget som en separat post i regnskabet under anlægsaktiver.

**Note 8.**

Beholdningen af aktier nominelt kr. 7,5 mio. kr.  
er optaget således:

Ny tegnede A-aktier til tegningskurs 100

kr. 2,5 mio.

Gamle B-aktier kr. 5,0 mio. til den indre  
værdi iflg. det seneste regnskab – kurs 40

kr. 2,0 mio.

I alt

kr. 4,5 mio.

Nedskrivningen af B-aktierne med kr. 3,0 mio. er overført til kapitalkontoen.

**Note 9.**

Beløbet fremkommer således:

Afdrag til Forsikringselskabet Hafnia

kr. 118.914

Afdrag til Statsanstalten for Livsforsikring

kr. 2.583.503

Afdrag på maskiner købt med ejendomsforbehold

kr. 11.876.157

I alt

kr. 14.578.574



**Direktør** Willy Olsen

## Bestyrelse

H.K. Brinth

E. Bonnerup Nielsen (formand)

E. Brøndberg-Jørgensen

P. Bruun Nielsen

P. Verner Christiansen

Thorkild Simonsen

Axel Haar-Nielsen

N.V. Skak-Nielsen

Camma Larsen-Ledet

Egon Weidekamp (næstformand)

## Revisionspåtegning

Foranstående årsregnskab, omfattende resultatopgørelse og balance med noter samt de regnskabsmæssige og økonomiske oplysninger i beretningen, har vi revideret.

Under revisionen har vi konstateret, at årsregnskabet er udarbejdet i overensstemmelse med bogføringsloven og interessentskabets vedtægter.

Vi har overbevist os om aktivernes tilstedeværelse, ejendomsretten og vurderingernes forsvarlighed, ligesom vi har undersøgt at de forpligtelser, der os bekendt påhviler interessentskabet, er rigtigt udtrykt i årsregnskabet.

Vi har endvidere foretaget en række undersøgelser af økonomisk-kritisk karakter for at vurdere, om interessentskabet løser sine opgaver i overensstemmelse med almindelige normer for forvaltning i en offentlig virksomhed.

København, den 11. februar 1982

Jørgen Bredsdorff  
rigsrevisor

Magnus Madsen  
direktør for Staden  
Københavns Revision

Kurt Rasmussen  
statsautoriseret revisor

Børge B. Christensen

