

ÅRSRAPPORT 2002/2003
CSC Danmark A/S





4	SELSKABSOPLYSNINGER
5	HOVED- OG NØGLETAL
6	LEDELSESBERETNING
7	CSCs FORMÅL OG VÆRDIGRUNDLAG
8	ÅRET DER GIK
14	SELSKABER I CSC
15	RESULTATET I REGNSKABSÅRET
16	REGNSKABSPRAKSIS
22	LEDELSES- OG REVISIONSPÅTEGNING
23	RESULTATOPGØRELSE FOR 2002/2003
24	BALANCE PR. 31.03.2003 - AKTIVER
25	BALANCE PR. 31.03.2003 - PASSIVER
26	EGENKAPITALOPGØRELSE FOR 2002/2003
27	PENGESTRØMSOPGØRELSE FOR 2002/2003
28	NOTER

SELSKABSOPLYSNINGER

SELSKAB

CSC Danmark A/S
Retortvej 8
1780 København V
CVR-nr. 15 23 15 99
Hjemstedskommune: København

Telefon (+45) 3614 4000
Telefax (+45) 3614 4011
Internet www.csc.com/dk
E-mail csc-dk@csc.com

BESTYRELSE

President CSC Nordic Region Peter Malcom George (formand)
Direktør Frank Heitmann (næstformand)
Administrerende direktør Ingelise Bogason
Økonomidirektør Steen Rasmussen
Seniorkonsulent Lotte Mikkelsen *
Chefkonsulent Erik Ligaard *
Projektchef Lars Lundsgaard *

* valgt af medarbejderne

DIREKTION

Administrerende direktør Ingelise Bogason
Økonomidirektør Steen Rasmussen

REVISION

Deloitte & Touche, Statsautoriseret Revisionsaktieselskab



Pete M. George
President
CSC Nordic Region



Ingelise Bogason
Administrerende
direktør



Steen Rasmussen
Økonomidirektør



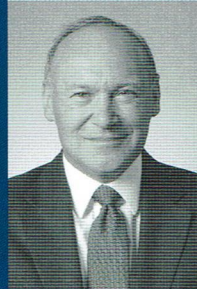
Frank Heitmann
Direktør

HOVED- OG NØGLETAL

KONCERNENS HOVED- OG NØGLETAL mio. kr.	1998/99	1999/2000 ¹⁾	2000/01 ¹⁾	2001/02	2002/03
Hovedtal					
Omsætning	1.320	1.459	1.643	1.970	2.008
Nettoomsætning	1.314	1.432	1.631	1.858	1.936
Driftsresultat	86	73	77	188	141
Resultat før finansielle poster	90	75	77	188	141
Finansielle poster, netto	3	6	4	7	(8)
Ordinært resultat før skat	93	81	81	195	133
Ekstraordinære poster, netto	(10)	-	-	-	-
Årets resultat	(5)	105	54	143	99
Udloddet udbytte	-	100	30	-	-
Egenkapital	313	591	545	658	757
Balancesum	872	959	1.179	1.471	1.659
Gennemsnitlige operationelle aktiver	738	870	1.137	1.329	1.583
Pengestrømme					
Drift	84	39	194	206	195
Investeringer	(79)	(76)	(277)	(224)	(171)
Finansiering	30	(6)	(106)	25	14
Ændring i likvider	35	(43)	(189)	6	38
Nøgletal					
Overskudsgrad (%)	7	5	5	10	7
Afkastningsgrad (%)	11	9	7	14	9
Egenkapitalens forrentning (%)	(2)	26	10	24	14
Egenkapitalandel (%)	36	62	46	45	46
Yderligere oplysninger					
Gennemsnitligt antal fuldtidsbeskæftigede	1.137	1.188	1.508	1.705	1.667
Nettoomsætning pr. medarbejder	1.156	1.205	1.082	1.090	1.161

¹⁾ Hoved- og nøgletallene er tilpasset som følge af den i 2002/03 foretagne ændring af anvendt regnskabspraksis vedrørende indregning af udbytte for regnskabsåret som en særlig post under egenkapitalen.

LEDELSESBERETNING



Peter Malcom George
Formand for bestyrelsen

FORMANDENS BERETNING

Koncernen fik i regnskabsåret 2002/2003 et nettoresultat på 99,4 mio. kr. Dette svarer til en forrentning af den investerede kapital på 14 procent. Det ordinære resultat før skat var på 132,7 mio. kr., hvilket er et fald i forhold til sidste års resultat. Sammenlignet med den generelle markedsudvikling er resultatet tilfredsstillende.

CSC har i 2002/2003 formået at bevare den stærke position på det danske IT-marked, som virksomheden opnåede sidste regnskabsår. Specielt har CSC haft en meget markant succes inden for salg af outsourcing-ydelser til store private virksomheder. Det har blandt andet resulteret i, at CSC af IDC er blevet rangeret som den største udbyder målt på omsætning inden for outsourcing-ydelser i Danmark for 2002. De mange nye outsourcingopgaver får først effekt på regnskabet fra 2003/2004.

Men også inden for systemintegration har CSC stor succes på trods af et i øvrigt meget vigende marked. PFA underskrev i januar 2003 kontrakt med CSC om levering, vedligeholdelse og drift af et nyt forsikringssystem. Opgaven løber op i et større trecifret millionbeløb og blev vundet af CSC i meget hård konkurrence med et par af de andre store spillere på markedet.

Trods afmatningen i IT-markedet i 2002/2003 har CSC formået at undgå generelle fyringer og har dermed bevaret virksomhedens kompetenceniveau intakt. I regnskabsåret 2003/2004 vil medarbejderantallet i kraft af de mange nye opgaver, der er vundet i sidste regnskabsår, blive væsentligt øget. Mere end 300 nye medarbejdere vil blive beskæftiget i CSC.

For CSC er videndeling et vigtigt element i virksomhedens succes. CSC Danmark A/S opnår således store fordele ved at være en del af den globale CSC forretning på grund af muligheden for at udnytte "best practice" og trække på specielle kompetencer fra CSC-selskaber i andre lande. Det var blandt andet en af årsagerne til, at CSC Danmark A/S vandt de store outsourcing-aftaler samt aftalen med PFA.

Samarbejdet mellem CSC-selskaberne i Norden har igen i

det forløbne regnskabsår været i fokus, og viden deles på tværs af landegrænserne. Samarbejdet giver mulighed for at effektivisere leverance- og supportsiden og udnytte ressourcerne optimalt. Helt konkret har det udvidede samarbejde betydet, at CSCs industrividen inden for sundhed, bank og forsikring nu er spredt til flere nordiske lande.

Sponsoraftalerne med Det Kongelige Teater og cykelholdet Team CSC løb videre i 2002. Med sponsoraterne ønsker CSC at støtte både det sportslige og kunstneriske kulturliv i Danmark. At valget faldt på Det Kongelige Teater og Team CSC skyldes et ønske om at synliggøre CSC som en lokal dansk virksomhed, der repræsenterer kvalitet. Samtidig er Team CSC med deres internationale præg, professionelle arbejdsmetoder og blandingen mellem teamwork og individuelle præstationer et udmærket spejlbillede af og forbillede for CSC.

Bestyrelsen vil gerne takke alle medarbejdere for den store indsats, de har ydet i årets løb.



CSCs FORMÅL OG VÆRDIGRUNDLAG

CSC er grundlagt i 1959 og er en af verdens førende virksomheder inden for IT-services. CSC har en omsætning på 95 mia. kr. og 90.000 ansatte. CSC har kunder i mere end 40 lande verden over.

CSCs mission er at levere løsninger til private og offentlige kunder, der hjælper dem til at opnå strategiske mål gennem brug af avanceret IT. CSC leverer ydelser inden for consulting, systemintegration og outsourcing. CSC lytter til kunderne og bruger informationen til at levere ydelser, der imødekommer hver enkelt kundes behov – og mere til.

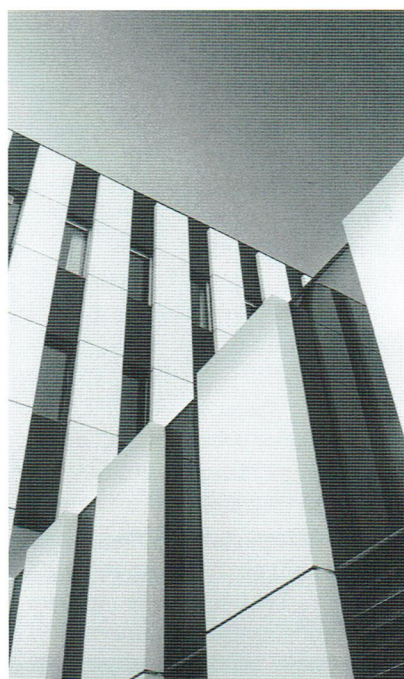
I CSC sætter vi forskelle i synspunkter og erfaringer højt. CSC bruger forskellene til at skabe innovative løsninger til kunderne, hvor vi anvender førende teknologier og kompetencer inden for hele IT-værdikæden.

I CSC råder vi over eksperter med praktisk erfaring fra en lang række brancher og har derfor de bedste forudsætninger for at forstå kundernes situation. Samtidig har vi de kompetencer, der er nødvendige for at kunne levere præcise løsninger, der giver kunderne mulighed for at håndtere ændringer i markedet, fokusere på kerneforretningen, samarbejde med partnere og kunder samt forbedre driften af deres virksomhed.

CSCs succes bygger på tilfredse kunder. Derfor er det af høj værdi for os, at alle i CSC er ét skridt foran og ærlige, så vi kan skabe varige forhold til kunderne baseret på gensidig tillid og respekt.

VISION

CSC vil udbygge sin ledende position som Danmarks IT-outsourcer nr. 1. Dette vil ske gennem CSCs globale erfaringer og processer kombineret med vores kendskab til det danske marked. Vi kan give virksomhederne store besparelser og efterfølgende hjælpe med løbende at transformere IT-systemerne, således at virksomhederne opnår maksimal konkurrenceevne via brugen af IT. Vi tilbyder en spændende arbejdsplads med interessante karrieremuligheder til de medarbejdere, der overføres til CSC.



Medarbejdere, der kommer til CSC via outsourcingaftaler, tilfører CSC brancheviden, som med stor fordel benyttes i konkurrencen om at vinde nye kontrakter inden eller uden for Danmark. Brancheviden bliver fremover et væsentligt parameter, når virksomhederne skal vælge deres strategiske IT-partner.

Desuden er CSCs evne til ikke blot at levere standardiserede ydelser inden for det danske marked men i hele verden en væsentlig årsag til, at ikke blot danske virksomheder, men også virksomheder med tilstedeværelse i Norden eller globalt ser CSC som en attraktiv partner.

I forhold til eksisterende kunder bestræber CSC sig på at indgå tætte partnerskaber til fordel for begge parter. En stor del af de kommende års vækst vil komme fra mersalg til eksisterende kunder i kraft af vores evne til i stigende grad at tilføre dem forretningsværdi. Specielt forventer CSC en større efterspørgsel på ydelser inden for systemintegration.

ÅRET DER GIK

VIDEN – ET VÆSENTLIGT AKTIV

Der er i dag 1.667 medarbejdere i den danske CSC-koncern fordelt således: 1.201 i CSC Danmark A/S, 167 i CSC Consulting Group A/S, 281 i CSC Scandihealth A/S og 18 i CSC Datalab A/S.

Et af CSCs væsentligste aktiver er vores medarbejders viden. Derfor arbejder vi sammen med medarbejderne på at bevare CSC som en attraktiv arbejdsplads, som kan tiltrække, fastholde og udvikle vores medarbejdere til fortsat at være blandt de bedste i branchen.

En af risikofaktorerne er, at CSC mister viden, når CSC medarbejdere forlader CSC. Derfor arbejder CSC målrettet med videndeling og Knowledge Management.

I årets løb har CSC vundet flere store outsourcing-opgaver og vil derfor få tilført mere end 300 nye medarbejdere i 2003/2004. CSC har mange års erfaring i at overtage og motivere medarbejdere fra andre virksomheder i forbindelse med outsourcing-kontrakter. Når vi tager imod nye medarbejdere, gennemføres integrationsprocessen på en sådan måde, at de nye medarbejdere hurtigt bliver en naturlig del af CSC.

Statistikken viser, at 94% af de nye medarbejdere stadig arbejder i CSC to år efter overflytningen. Det er et ganske godt bevis på, at vores strategi med hensyn til at fastholde og udvikle de menneskelige kompetencer er rigtig og vellykket.

GLOBAL UDNYTTELSE AF VIDEN

CSC er en virksomhed, der identificerer, plejer og udvikler sine videnressourcer for at kunne skabe de bedste ydelser til vores kunder. For at sikre udbredelse og genbrug af den viden, der oparbejdes i CSCs mange afdelinger rundt omkring i verden, har CSC derfor nu i en række år haft Knowledge Management som en del af den løbende dagsorden.

CSC har med CSC Portalen skabt ét sted, hvor samtlige 90.000 medarbejderne kan dele best practices, tekniske spørgsmål og svar, faglige synspunkter, undervisningsmateriale,

TeleDanmark (TDC)

„Selvfølgelig er prisen en væsentlig beslutningsfaktor, men for TDC lagde vi også vægt på CSCs tilbud om at overtage vores medarbejdere og sikre dem jobsikkerhed gennem en fortsat faglig udvikling samtidig med, at TDC kunne få garantier for professionelle leverancer af høj faglig kvalitet“, siger IT-direktør Erling Madsen, TDC.



riale, arbejdsmetoder, projektbeskrivelser, viden af særlig interesse etc. For nye medarbejdere er CSC Portalen en nem vej til at lære mere om virksomheden og skabe et netværk. Samtidig giver den mulighed for hurtigt at synliggøre deres kompetencer over for resten af virksomheden.

Følgende nøgletal giver et ganske godt billede af, hvor meget CSC Portalen bruges af medarbejderne i dagligdagen: Antallet af dokumenter er oppe på 174.000, der er ca. 15,6 millioner hits på CSC Portalen om måneden, antallet af brugere vokser med gennemsnitligt 638 om ugen og hele 1.535 virtuelle fællesskaber er blevet oprettet, siden CSC Portalen blev implementeret for 1½ år siden.

PERSPEKTIVERNE I VIDENDELING

CSC vil styrke investeringerne i Knowledge Management til gavn for kunderne. Som eksempel kan nævnes fortsat udbygning af web-konferencefaciliteter, som giver mulighed for at dele viden med kunder og underleverandører. Alle medarbejdere i CSC skal arbejde på samme teknologiske og procesmæssige platform. Derfor sigter CSCs Knowledge Management strategi på at opnå den højeste globale fællesnævner gennem initiativer som fælles globale kvalitetsstandarder, fælles globale værktøjer og fælles globale arbejdsprocesser, således at CSC altid er i stand til at levere den bedste løsning over for kunden.

ÅRET DER GIK



DEN GENERELLE UDVIKLING I MARKEDET

Den generelle markedsudvikling var i regnskabsåret 2002/2003 præget af afmatning, tilbageholdenhed med IT-investeringer og hård konkurrence om relativt få udbudssager. Totalt set var den gennemsnitlige vækst således nede på knap 1% for IT-services, hvilket er en drastisk nedgang i væksten i forhold til forrige år, hvor væksten var 9%. Markedet for IT outsourcing-ydelser var et af de eneste lyspunkter med en vækst på 9%.

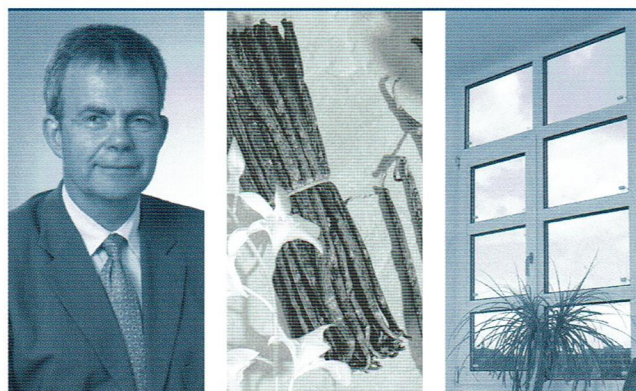
Som en konsekvens af markedsudviklingen oplevede det danske IT-marked en del konkurser blandt små og mellemstore IT-virksomheder og for første gang i lang tid en stigende arbejdsløshed blandt IT-medarbejdere. Selv ikke store, velkonsoliderede IT-virksomheder kunne styre fri af udviklingen og måtte begrænse serviceudbuddet og afskedige dele af medarbejderstaben.

Væksten i nettoomsætningen for CSC-koncernen var 4,2%. CSC-koncernen har derfor også i sidste regnskabsår kunnet opnå et tilfredsstillende resultat. Generelle fyringsrunder er undgået, og CSC har kunnet bevare sit generelle kompetenceniveau intakt.

UDVIKLINGEN PÅ DET PRIVATE MARKED

I 2002/2003 har der blandt private virksomheder været stigende fokus på IT-outsourcing. IT-outsourcing ses i stigende grad som en mulighed for at opnå besparelser på IT-budgettet, få opdaterede og sammenhængende IT-systemer, samt som en mulighed for at kunne koncentrere sig om kerneforretningen.

CSC er globalt en af de tre største virksomheder med hensyn til at vinde og levere outsourcing-ydelser. Også i Danmark er CSC særdeles godt rustet, fordi IT-outsourcing i mange år har været vores kerneforretning. En stigende efterspørgsel inden for dette ydelsessegment giver CSC en meget stærk og synlig position på hele IT-markedet. Allerede i slutningen af 2001/02 forudså vi, at der ville komme vækst i outsourcing-markedet, og der blev investere-



Danisco

„Danisco har nu gennem en årrække haft et tæt og godt samarbejde med CSC omkring drift og support på vores Mainframe- og SAP-systemer. At samarbejdet fungerer upåklageligt må det faktisk, at vi har forlænget vores aftaler inden for det sidste år, være det bedste bevis på. Senest har vi sammen med CSC konsolideret vores SAP-systemer, hvilket udover et væsentligt teknologisk løft også viste sig at give en hurtig og særdeles fornuftig ROI,“ siger koncern IT-direktør Nils Moltzen, Danisco.

ret ressourcer i at tilrettelægge salgs- og marketing-aktiviteter.

Hen imod slutningen af regnskabsåret 2002/2003 kunne vi så høste frugten af investeringerne, idet vi på trods af hård konkurrence vandt kapløbet om store outsourcing-aftaler med blandt andre Lundbeck, NKT cables og TDC. CSCs succes er fortsat i 2003/2004 med store kontrakter med Tryg og ISS.

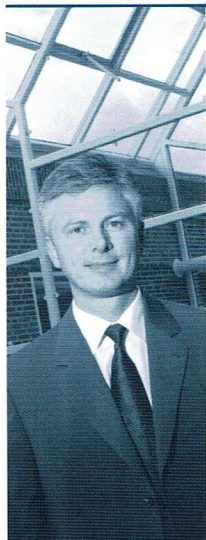
I februar 2003 kunne CSC underskrive en 5-årig kontrakt på mere end en halv milliard kroner med TDC, Danmarks næststørste virksomhed. Den 1. april 2003 overtog CSC drift, videreudvikling og vedligeholdelse af TDCs forretningskritiske systemer, heriblandt kunde-, ordre- og faktureringsystemer. Med kontrakten følger 183 medarbejdere, som fra 1. april 2003 er ansat i CSC.

ÅRET DER GIK



NKT Cables

"Vi har igennem mange år benyttet os af outsourcing af vores IT-opgaver og havde derfor realistiske krav, da vi indgik i partnerskab med CSC om den fremtidige drift. Planlægningen, flytningen samt den efterfølgende drift af vores IT-systemer er løst til vores store tilfredshed," siger Økonomidirektør Ole Meldgaard, NKT Cables.



TRYG

"Vi har valgt CSC som partner for at forbedre IT-driftskvaliteten, tilgængeligheden, stabiliteten og hastigheden af vores IT-system - samt for at reducere vores IT-produktionsomkostninger. Det har også haft betydning for vores valg, at CSC har stor erfaring med at tage godt imod medarbejdere fra andre virksomheder. Det sikrer et godt skifte for de involverede medarbejdere og for Tryg" siger direktør Peter Falkenham, Tryg.

Blot en uge efter underskriften af TDC-kontrakten indgik CSC og Tryg ligeledes i februar 2003 en hensigtserklæring om, at Tryg outsourcer sin IT-drift til CSC. Og kort efter regnskabsårets afslutning faldt aftalen, der beløbsmæssigt overstiger en halv milliard kroner, på plads. Fra 1. december 2003 overtager CSC ansvaret for al IT-drift i Tryg. Med kontrakten følger 76 medarbejdere, som herefter får ansættelse i CSC.

I sidste halvdel af regnskabsåret blev der i CSC desuden arbejdet meget fokuseret og hårdt på yderligere to store outsourcing-opgaver. Den absolut største af dem alle, en global kontrakt med ISS-koncernen på 4 mia. kr., blev en realitet i det nye regnskabsår 2003/2004, da CSC og ISS i maj 2003 underskrev den endelige kontrakt.

Blandt de forretningskritiske systemer, som virksomhederne vælger at outsource til CSC, er blandt andet deres SAP-systemer. CSC har i årets løb oplevet en tilgang af SAP-kunder, og samtidig har vi fået udvidet aftalerne med en del af de eksisterende kunder. Blandt andet valgte NKT Cables at flytte driften af deres SAP-system til CSC. Den bebudede vækst i omsætningen på SAP-området efter, at CSC blev udnævnt til Certified SAP Hosting Partner i juni 2002, er således i fuld gang med at blive realiseret.

De store outsourcing-kontrakter har ført til, at IDC har rangeret CSC som den største udbyder målt på omsætning inden for outsourcing-ydelser i Danmark i 2002. Og IDC tror, at CSC vil styrke denne position i det kommende år.

Markedet for systemintegration har været meget dårligt i det forgangne regnskabsår. Alligevel lykkedes det CSC i meget hård konkurrence med andre store spillere på markedet at løbe med årets absolut største systemintegrationsopgave. I januar måned 2003 kunne CSC underskrive rammekontrakt med PFA om i løbet af de kommende 3-4 år at levere en komplet ny forsikringsløsning m.m. CSC bygger sin løsning til PFA primært på CSC-standardprodukter, der allerede er i drift hos andre store internationale forsikringsselskaber.

ÅRET DER GIK



At tilhøre et globalt fællesskab med stærke internationale referencer viste sig at være afgørende for vores evne til at vinde denne skelsættende ordre.

DIGITALISERING SKABER VÆRDI

CSC skaber værdi – for kunderne og for os selv. Denne værdifokusering kræver, at vi hele tiden er på forkant med tendenserne, både i samfundet og i teknologierne. CSC er den virksomhed som vandt flest offentlige udbud i 2002, hvilket understreger det gode samarbejde CSC har med den offentlige sektor. Den offentlige sektor i Danmark står foran en af sine største udfordringer nogensinde, nemlig en digitalisering af den offentlige forvaltning.

Digitaliseringen er en nødvendighed, fordi der er et krav til den offentlige sektor fra virksomhederne og borgerne om en bedre service samtidig med, at udgifterne skal holdes nede. Borgerne vil gerne have overblik og adgang til deres egne data på en sikker måde, virksomhederne vil lattes administrativt i størst muligt omfang, og for eksempel kan en kommende euro-konvertering give store udfordringer for de offentlige IT-systemer.

De kommende år vil den naturlige afgang fra den offentlige sektor på grund af pensionering og effekten af de små årgange ændre personalesammensætningen og rekrutteringsgrundlaget i den offentlige sektor. Regeringens egen analyse indikerer, at der vil mangle ca. 80.000 personer i 2010.

Strukturkommissionens arbejde vil givet forandre arbejdsdelingen i den offentlige sektor, således at der sker en reduktion i antallet af institutioner og en anden sammensætning af opgavefordelingen på alle niveauer i den offentlige sektor.

Arbejdsdelingen mellem det private erhvervsliv og den offentlige sektor ændrer sig. Fokus på privat-offentlige partnerskaber vil gøre det muligt at skabe øget vækst, øget innovation og øget kvalitet. Gennem outsourcing, enten som applikations-, desktop- eller forretningsproces-outsourcing, vil den offentlige sektor kunne få bedre service for færre kroner.



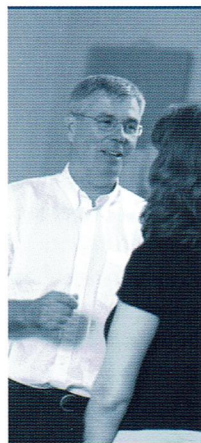
Økonomistyrelsen

„Økonomistyrelsen og CSC står last og brast om at nå de fælles mål inden for partnerskabet“ siger Udviklingschef Annelone Jensen, Økonomistyrelsen.

CSC har gennem en række langvarige partnerskaber med offentlige kunder opnået positive erfaringer med, hvordan et sådant samspil skal fungere.

SAMSPIL MED DEN OFFENTLIGE SEKTOR

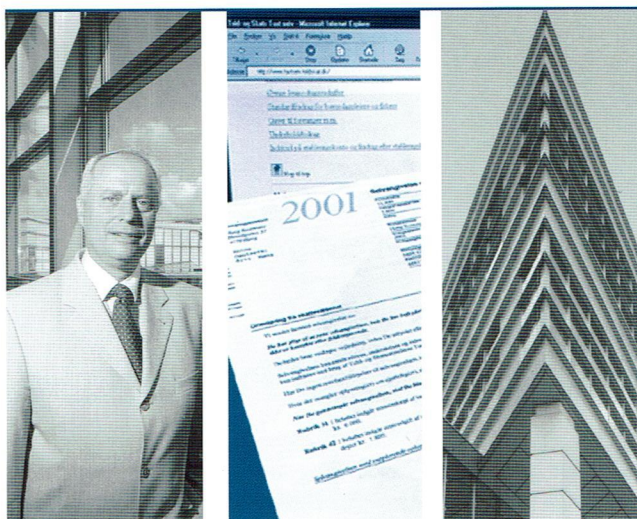
Danmark er med sine eGovernment initiativer med i den globale top. Positionen er nået gennem visionær og innovativ tænkning både hos det offentlige og hos hovedleverandørerne til den offentlige sektor. CSC har gennem mere end 40 år haft fokus på at skabe værdi for offentlige kunder, og med løsninger som TastSelv og minSU har CSC bistået med digitalisering og procesforandring i den offentlige sektor.



SU-Styrelsen

”Selvbetjeningsløsningen, som er udviklet af CSC, er blevet godt modtaget både af de studerende og de mange hundrede SU-medarbejdere på uddannelsesstederne, som medvirker ved administrationen. Selvom ordningen endnu ikke har været i drift et helt år, har ca. 40.000 studerende allerede benyttet minSU,” siger Datachef Georg Danvøgg, SU-styrelsen.

ÅRET DER GIK



Told•Skat

„Told•Skat er meget tilfredse med CSC, som er vores største projektleverandør. CSC leverer altid et produkt, der - ofte under snævre tidsrammer - lever op til de komplicerede krav, som stilles til nutidens skattesystem. Vi nyder godt af CSCs ekspertise, således at skattesystemet IT-mæssigt opleves som et af verdens mest moderne og veldrevne. Senest har CSC medvirket til, at Told•Skat kan blive lokomotiv for digital forvaltning ved at designe en løsning til hurtig udrulning af digitale signaturer til danske borgere og virksomheder,“ siger Told- og Skattedirektør Ole Kjær, Told•Skat

Som en af drivkræfterne bag en lang række af de senere års store tiltag i brydningsfeltet mellem teknologi og offentlig administration finder man Videnskabsministeriet. Strategien er på det seneste blevet manifesteret i en hvidbog omkring IT-arkitektur – en hvidbog, som CSC har været med til at forme indholdet af.



Videnskabsministeriet

”Vi har været glade for det konstruktive medspil, vi har fået fra CSC, både i processen med at få lavet en hvidbog om IT-arkitektur og i hele debatten om, hvorfor det er nødvendigt at få udarbejdet en offentlig IT-arkitektur” siger underdirektør Mikkel Hemmingsen, Videnskabsministeriet.

”Vi tror samtidig, det er den helt rigtige beslutning at støtte op omkring den fælles offentlige IT-arkitektur, da det også i

fremtiden vil gøre CSC til en troværdig samarbejdspartner i langvarige, strategiske samarbejdsrelationer. Offentlige IT-investeringer og især outsourcing, kræver at der fra det offentliges side er tillid til, at leverandøren følger med udviklingen og løbende retter sig mod det offentliges behov. Nøglekriterier her er bl.a. åbenhed, skalerbarhed og fleksibilitet” tilføjer Mikkel Hemmingsen.

I et partnerskab mellem Videnskabsministeriet og CSC blev der i foråret 2002 udgivet publikationen: ”Realising eGovernment: A Guide to implementing Internet technologies for public sector IT managers”. I denne blev beskrevet den ”best practice”, som CSC havde opsamlet inden for områderne ledelse, organisation og teknologi i forbindelse med CSCs arbejde med digitalisering af den offentlige sektor. Publikationen blev anvendt som baggrundsmateriale for arkitekturkonferencen om IT-arkitektur og som inspirationskilde for Videnskabsministeriet ved udarbejdelsen af ”Grønbog om IT-arkitektur” – forløberen for hvidbogen.

ÅRET DER GIK

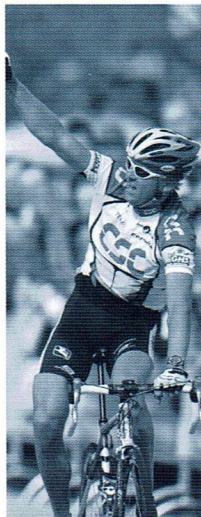
KUNDETILFREDSHEDEN STIGER

Tilfredse kunder er selvsagt umådeligt vigtige for, at CSC kan fastholde og udvide positionen i markedet. Derfor undersøger vi årligt, hvordan det står til med tilfredsheden.

Den seneste undersøgelse viste, at 82% af kunderne er tilfredse eller meget tilfredse med CSC, hvilket er en lille stigning i forhold til sidste års undersøgelse.

Langt hovedparten af kunderne vil anbefale CSC med følgende begrundelser:

- CSC er fleksibel
- Har mange gode talenter
- Udviser stabilitet
- Er velkonsolideret
- Har ikke det store bureaukrati
- Er stadig meget dansk og lokal
- Er stærk i store engagementer



CSCs SPONSORATER

Sponsoraftalerne med Det Kongelige Teater og cykelholdet Team CSC løb videre i 2002. Sponsoraterne åbner mulighed for at deltage i en lang række spændende begivenheder. I CSC udnytter vi de muligheder både internt og eksternt. Internt for at styrke den fælles identitet i virksomheden og for at gøre CSC til en arbejdsplads, medarbejderne kan være stolte af. Eksternt som en branding af CSC over for kunder og potentielle medarbejdere. Tour de France er et udmærket eksempel på en begivenhed, hvor vi via sponsoratet af Team CSC har mulighed for at give kunder og medarbejdere en speciel oplevelse helt tæt på løbet og rytterne.

Vores anden store sponsorsatsning er Det Kongelige Teater. Blandt de årligt omkring 750.000 besøgende i teateret er beslutningstagerne fra dansk politik og erhvervsliv. Via sponsoratet af Det Kongelige Teater har vi således mulighed for at få navnet CSC og vores ydelser eksponeret over for vores primære målgruppe.

SELSKABER I CSC



Der er udover CSC Danmark A/S følgende 3 virksomheder i den danske CSC-koncern:

CSC Scandihealth A/S

CSC Scandihealth A/S er den førende danske udvikler og leverandør af elektroniske patientjournaler, omsorgsløsninger og kliniske kvalitetssikringssystemer. Selskabet har hovedsæde i Århus med salgskontor i Høje Tåstrup.

Virksomheden udvikler sundheds-IT med den nyeste teknik, herunder web-baserede løsninger. De 281 medarbejdere arbejder inden for softwareudvikling, drift og teknisk support, konsulentydelse, service, salg og marketing.

CSC Scandihealth A/S, der ejes 60 procent af CSC og 40 procent af Amdragsforeningen, har IT-ydelse til den skandinaviske sundhedssektor som forretningsområde. Sideløbende hermed er målet, at CSC Scandihealth A/S skal levere ydelse i samarbejde med CSCs kontorer verden over.

CSC Scandihealth A/S har i årets løb indgået en lang række kundeaftaler om eksisterende og nye produkter og services. Det drejer sig blandt andet om elektroniske patientjournaler til Vejle Amt, en medicineringsjournal til Roskilde Amt, omsorgsløsninger til en række kommuner, systemer til de forbedrende voksenuddannelser, den nye web-baserede sygesikringsportal samt kliniske kvalitetsdatabaser.

2002/2003 er det andet hele regnskabsår, hvor CSC Scandihealth A/S har været en del af CSC. Virksomheden er i perioden påbegyndt udviklingen af næste generation inden for elektroniske patientjournaler til det danske sygehvæsen, baseret på danske og internationale standarder.

CSC Consulting Group A/S

CSC Consulting Group A/S blev etableret 1. juli 2001 som selvstændigt aktieselskab, 100 procent ejet af CSC Danmark A/S. Virksomheden har hovedkontor i Herlev og beskæftiger 167 medarbejdere.

CSC Consulting Group A/S leverer ydelse til både private og offentlige kunder, herunder portal- og Intranetløsninger,

drifts- og infrastrukturydelse samt uddannelse og kompetenceoverførelse til kunderne. CSC Consulting Group A/S er desuden den førende leverandør af branchespecifikke IT-løsninger til biblioteks- og energisektoren.

CSC Consulting Group A/S er fra 1. april 2003 vokset med 180 medarbejdere. Tilførslen af medarbejdere er et resultat af TDCs og CSCs outsourcing-aftale, som blev indgået i det tidlige forår 2003 og løber over de næste 5 år. Aftalen har medført, at CSC Consulting Group A/S nu kan levere branchespecifikke løsninger til Telekommunikationsbranchen, og der er etableret en salgsenhed alene med det fokus samt en leveranceenhed til at støtte salget til sektoren.

Derudover har CSC Consulting Group A/S vundet en række kundeopgaver indenfor såvel eksisterende som nye produkter og services. Blandt opgaverne kan nævnes et eLearning-projekt til Energi E2, et nyt elektronisk sags- og dokumenthåndteringssystem til Brøndby Kommune. Som et led i CSC Consulting Group A/S' fortsatte fokus på at digitalisere den offentlige forvaltning har virksomheden yderligere i samarbejde med Silkeborg Bibliotek og Ganket Security udviklet den første løsning i Danmark, der kan håndtere chipteknologi på bibliotekerne. Løsningen er et skridt på vejen mod det selvbetjente bibliotek.

CSC Datalab A/S

CSC Datalab A/S beskæftiger sig med udvikling og salg af laboratorie- og blodbanksystemer til sundhedssektoren. Antallet af medarbejdere er 18 personer, og virksomheden har i dag 50 danske og 2 svenske hospitaler på kundelisten. CSC Datalab A/S er beliggende i Høje Tåstrup og ejes 40% af Amdragsforeningen og 60% af CSC Danmark A/S.

CSC Datalab A/S har på nuværende tidspunkt en markedsandel på ca. 65% inden for sit virkeområde i Danmark. Med henblik på at afsætte virksomhedens systemer til en bredere kundekreds har CSC Datalab A/S i det forgangne år startet salgs- og markedsføringstiltag op i hele Norden. Tiltagene fortsætter i næste regnskabsår, og samtidig vil der være fokus på at gear organisationen og processerne til at kunne håndtere og levere support til nye internationale kunder.

RESULTATET I REGNSKABSÅRET 2002/2003

Selskabets og koncernens nettoresultat blev 99,4 mio. kr. (142,6 mio. kr. i 2001/2002), hvilket svarer til en forrentning af egenkapitalen på 14 procent. Det ordinære resultat før skat blev på 132,7 mio. kr., hvilket er et fald i forhold til sidste års resultat. Resultatet i 2001/2002 var positivt påvirket af en hensættelse til restrukturering opbygget i 2000/2001. Sammenlignet med den generelle markedsudvikling er resultatet tilfredsstillende. I forhold til det foregående år har der været en vækst i koncernens nettoomsætning på 4,2%

Datterselskaberne CSC Scandihealth A/S, CSC Consulting Group A/S og CSC Datalab A/S indgår i resultatet. Udviklingen i CSC Scandihealth A/S og CSC Datalab A/S har været tilfredsstillende, både med hensyn til omsætningen og med resultatet. Omsætningen i CSC Consulting Group A/S har også været tilfredsstillende, mens resultatet var under ledelsens forventninger til selskabet.

På forretningsområderne *Den offentlige sektor* og *Det private marked* blev der opnået tilfredsstillende resultater. På forretningsområdet *Den finansielle sektor* blev der også opnået et tilfredsstillende resultat og med de vundne opgaver for henholdsvis PFA og Tryk har CSC for alvor fået fodfæste inden for dette forretningsområde. Leveranceområderne *Applications Outsourcing*, *Systemintegration*, *Strategisk Ledelses- og IT-rådgivning* samt *IT Infrastructure Outsourcing*, herunder det globale Webhosting center, samt koncernens supportfunktioner bidrog alle med forbedret effektivitet og besparelser positivt til årets resultat. Grundet den skærpede konkurrence og markedets afmatning har det været nødvendigt med en meget stram omkostningsstyring.

INVESTERINGER

Der er i året investeret for 173,8 mio. kr. i anlægsaktiver. En væsentlig del af disse investeringer er foretaget i den fortsatte udbygning og optimering af datacentret, herunder sikring af et fortsat meget højt sikkerhedsniveau. Udover investeringerne i datacentret er der investeret i ombygning og forbedringer af eksisterende bygninger, blandt andet indretning af kontorareal i Valby.

FORSKNINGS- OG UDVIKLINGS-AKTIVITETER

Koncernen har i årets løb færdiggjort udviklingsprojekter vedrørende Labka II og Opus Med.

Labka II har til formål at erstatte selskabets nuværende Labka produkt (laboratorie administrations system med indbygget kvalitetssikring). Udover erstatning af Labka produktet udbygges funktionaliteten i Labka II til blandt andet at indeholde multitable funktionalitet til understøttelse af laboratoriecentre. Endvidere understøtter Labka II, at rekvisitionsprocedurer og svarmodtagelser kan gennemføres i et samordnet regi.

OPUS Med er et EPJ modul (elektronisk patientjournal) med fokus på kvalitet og sikkerhed i medicinering af patienter, så omfanget af fejlmedicinering kan nedbringes. Dette sker dels ved at systemet understøtter et enstrenget medicineringssystem, dvs. et system der er fælles for læger og sygeplejersker, dels ved at stille forskellige kvalitetsunderstøttende funktioner til rådighed.

De væsentligste funktioner i modulet kan deles op i tre grupper

- Overblik over patientens medicin og ordination af lægemidler - lægernes del af modulet
- Ophældning og givning af medicin - sygeplejerskernes del af modulet.
- Standardordinationer og regimer, standardsortiment og rekommendationslister - den kvalitetssikrende del af modulet.

En væsentlig sideeffekt af den kvalitetssikrende del af modulet, er muligheden for at implementere økonomisk styring af medicinudgifter gennem standardsortimenter og rekommendationslister. Derved er OPUS Medicin en fordel for læger, sygeplejersker, patienter og samfund.

REGNSKABSPRAKSIS

RESULTATET I REGNSKABSÅRET (fortsat)

FINANSIELLE RISICI

For at sikre en minimering af de finansielle risici styrer moderselskabet disse for koncernen fra centralt hold samtidig med, at moderselskabet koordinerer koncernens likviditetsstyring. Dette sikrer, at koncernen opererer med en lav risikoprofil, således at rente-, kredit- og valutarisici begrænses.

SELSKABETS FORVENTEDE UDVIKLING

I regnskabsåret 2003/2004 forventes en øget vækst primært inden for området IT infrastructure outsourcing, især på baggrund af aftalerne med Tryg og ISS. Herudover vil effekten af de i 2002/2003 vundne store outsourcing-aftaler som TDC påvirke regnskabsåret 2003/2004 i positiv retning. Resultatet forventes at være på niveau med dette års resultat.

Væksten forventes primært at ske inden for forretningsområderne *Det private marked* og *Den finansielle sektor*.

Grundet presset på koncernens indtjeningsmargin er det fortsat væsentligt for CSC at fastholde en stram omkostningsstyring, som sikrer, at omkostningsudviklingen fortsat holdes inden for rammerne af udviklingen i væksten og udviklingen af vores priser.

BEGIVENHEDER EFTER 31. MARTS 2003

Der er fra balancedagen og frem til i dag ikke indtrådt forhold, som forrykker vurderingen af årsrapporten.

ANVENDT REGNSKABSPRAKSIS

Årsrapporten er aflagt i overensstemmelse med årsregnskabslovens bestemmelser for regnskabsklasse C (stor).

ÆNDRINGER I ANVENDT REGNSKABSPRAKSIS

Anvendt regnskabspraksis er som konsekvens af den nye årsregnskabslov ændret på følgende område:

Forslag til udbytte for regnskabsåret

Forslag til udbytte for regnskabsåret indregnes som en særlig post under egenkapitalen. Tidligere blev forslag til udbytte indregnet som en kortfristet gældsforpligtelse.

Effekten af praksisændringen

Den ændrede regnskabspraksis har ikke medført ændringer i årets resultat eller balancesummen.

Regnskabsopstillingen er ændret vedrørende igangværende arbejder, der nu præsenteres som tilgodehavender, hvor de tidligere blev præsenteret som varebeholdninger. Indretning af lejede lokaler præsenteres nu under materielle anlægsaktiver, hvor de tidligere præsenteredes under immaterielle anlægsaktiver. Desuden er udskudte skatteaktiver flyttet fra omsætningsaktiverne til finansielle anlægsaktiver. Ændringerne har ingen beløbsmæssig indvirkning på den samlede balancesum.

Sammenligningstal og de på side 5 anførte hoved- og nøgletal er tilpasset den ændrede regnskabspraksis.

Bortset fra ovennævnte områder er årsrapporten aflagt efter samme regnskabspraksis som sidste år.

GENERELT OM INDREGNING OG MÅLING

Aktiver indregnes i balancen, når det er sandsynligt, at fremtidige økonomiske fordele vil tilflyde koncernen, og aktivets værdi kan måles pålideligt.

Forpligtelser indregnes i balancen, når koncernen som følge af en tidligere begivenhed har en retlig eller faktisk

forpligtelse, og det er sandsynligt, at fremtidige økonomiske fordele vil fragå koncernen, og forpligtelsens værdi kan måles pålideligt.

Ved første indregning måles aktiver og forpligtelser til kostpris. Måling efter første indregning sker som beskrevet for hver enkelt regnskabspost nedenfor.

Ved indregning og måling tages hensyn til forudsigelige risici og tab, der fremkommer, inden årsrapporten aflægges, og som be- eller afkræfter forhold, der eksisterede på balancedagen.

I resultatopgørelsen indregnes indtægter i takt med, at de indtjenes, mens omkostninger indregnes med de beløb, der vedrører regnskabsåret. Værdireguleringer af finansielle aktiver og forpligtelser indregnes i resultatopgørelsen som finansielle indtægter eller finansielle omkostninger.

KONCERNREGNSKABET

Koncernregnskabet omfatter CSC Danmark A/S (modervirksomheden) og de virksomheder (tilknyttede virksomheder), som kontrolleres af modervirksomheden. Kontrol opnås ved, at moderselskabet enten direkte eller indirekte ejer mere end 50% af stemmerettighederne eller på anden måde kan udøve eller rent faktisk udøver bestemmende indflydelse.

Konsolideringsprincipper

Koncernregnskabet udarbejdes på grundlag af regnskaber for CSC Danmark A/S og dets dattervirksomheder (tilknyttede virksomheder). Udarbejdelse af koncernregnskabet sker ved sammenlægning af regnskabsposter af ensartet karakter. Ved konsolideringen foretages eliminering af koncerninterne indtægter og omkostninger, interne mellemværender og udbytter samt fortjenester og tab ved dispositioner mellem de konsoliderede virksomheder. De regnskaber, der anvendes til brug for konsolideringen, udarbejdes i overensstemmelse med koncernens regnskabspraksis.

I koncernregnskabet indregnes dattervirksomhedernes

regnskabsposter 100%. Minoritetsinteressernes forholdsmæssige andel af resultatet og nettoaktiverne præsenteres som særskilte poster i henholdsvis resultatopgørelsen og balancen.

Kapitalandele i dattervirksomheder udignes med den forholdsmæssige andel af dattervirksomhedernes nettoaktiver på overtagelsestidspunktet opgjort til dagsværdi.

Virksomhedssammenslutninger

Nyerhvervede eller nystiftede virksomheder indregnes i koncernregnskabet fra overtagelsestidspunktet. Solgte eller afviklede virksomheder indregnes i den konsoliderede resultatopgørelse frem til afståelsestidspunktet.

Ved køb af nye virksomheder anvendes overtagelsesmetoden, hvorefter de nytilkøbte virksomheders identificerbare aktiver og forpligtelser måles til dagsværdi på overtagelsestidspunktet. Der hensættes til dækning af omkostninger ved besluttede og offentliggjorte omstruktureringer i den erhvervede virksomhed i forbindelse med overtagelsen. Der tages hensyn til skatteeffekten af de foretagne omvurderinger.

Positive forskelsbeløb (goodwill) mellem kostprisen for den erhvervede kapitalandel og dagsværdien af de overtagne aktiver og forpligtelser indregnes under immaterielle anlægsaktiver og afskrives systematisk over resultatopgørelsen efter en individuel vurdering af brugstiden, dog maksimalt 20 år. Negative forskelsbeløb (negativ goodwill), der modsvarer en forventet ugunstig udvikling i de pågældende virksomheder, indregnes i balancen som en særskilt periodeafgrænsningspost og indregnes i resultatopgørelsen i takt med, at den ugunstige udvikling realiseres.

OMREGNING AF FREMMED VALUTA

Transaktioner i fremmed valuta omregnes ved første indregning til transaktionsdagens kurs. Tilgodehavender, gældsforpligtelser og andre monetære poster i fremmed valuta, som ikke er afregnet på balancedagen, omregnes til balancedagens valutakurs.

REGNSKABSPRAKSIS

Valutakursdifferencer, der opstår mellem transaktionsdagens kurs og kursen på betalingsdagen henholdsvis balancedagens kurs, indregnes i resultatopgørelsen som finansielle poster. Anlægsaktiver, der er købt i fremmed valuta, omregnes til historiske kurser.

RESULTATOPGØRELSEN

Nettoomsætning

Nettoomsætning ved salg af varer indregnes i resultatopgørelsen, når levering og risikoovergang til køber har fundet sted. Nettoomsætning indregnes eksklusive moms, afgifter og rabatter i forbindelse med salget.

Igangværende arbejder for fremmed regning indregnes i nettoomsætningen i takt med, at produktionen udføres, hvorved nettoomsætningen svarer til salgsværdien af det i regnskabsåret udførte arbejde (produktionsmetoden).

Andre eksterne omkostninger

Andre eksterne omkostninger omfatter omkostninger til distribution, salg, reklame, administration, lokaler, tab på debitorer mv.

Personaleomkostninger

Personaleomkostninger omfatter løn og gager samt sociale omkostninger, pensioner mv. til selskabets personale.

Finansielle poster

Finansielle poster omfatter renteindtægter og rentekostninger, rentedelen af finansielle leasingydelse, realiserede og urealiserede kursgevinster og -tab vedrørende værdipapirer, gældsforpligtelser og transaktioner i fremmed valuta samt tillæg og godtgørelser under acontoskatteordningen.

Skat

Årets skat, som består af årets aktuelle skat og ændring af udskudt skat, indregnes i resultatopgørelsen med den del, der kan henføres til årets resultat, og direkte på egenkapitalen med den del, der kan henføres til posteringer direkte på egenkapitalen. Den andel af den resultatførte skat, der knytter sig til årets ekstraordinære resultat, henføres hertil, mens den resterende del henføres til årets ordinære resultat.

Aktuelle skatteforpligtelser, henholdsvis tilgodehavende aktuel skat, indregnes i balancen opgjort som beregnet skat af årets skattepligtige indkomst, reguleret for betalt acontoskat.

Udskudt skat indregnes og måles efter den balanceorienterede gælds metode af alle midlertidige forskelle mellem regnskabsmæssige og skattemæssige værdier af aktiver og forpligtelser. Den skattemæssige værdi af aktiverne opgøres med udgangspunkt i den planlagte anvendelse af det enkelte aktiv.

Udskudt skat måles på grundlag af de gældende skatteregler og skattesatser, der med balancedagens lovgivning vil være gældende, når den udskudte skat forventes udløst som aktuel skat. Ændring i udskudt skat som følge af ændringer i skattesatser indregnes i resultatopgørelsen.

Udskudte skatteaktiver, herunder skatteværdien af fremførselsberettigede skattemæssige underskud, indregnes i balancen med den værdi, hvortil aktivet forventes at kunne realiseres, enten ved modregning i udskudte skatteforpligtelser eller som nettoskatteaktiver.

Selskabet er sambeskattet med moderselskabet CSC Computer Sciences A/S samt datterselskabet CSC Consulting Group A/S. Der foretages fuld fordeling af selskabsskatten mellem de sambeskattede selskaber. Således godtgøres selskaber med skattemæssigt underskud den skattemæssige værdi heraf, som udnyttes i indkomståret.

BALANCEN

Goodwill og koncerngoodwill

Goodwill afskrives lineært over den vurderede brugstid, der fastlægges på baggrund af ledelsens erfaringer inden for de enkelte forretningsområder. Afskrivningsperioden udgør maksimalt 20 år. En afskrivningsperiode på op mod 20 år vil oftest være gældende for strategisk erhvervede virksomheder med en stærk markedsposition og langsigtet indtjeningsprofil, da det vurderes at afspejle koncernens nytte af de pågældende ressourcer.

Den regnskabsmæssige værdi af goodwill vurderes løbende og nedskrives til genindvindingsværdi, såfremt den regnskabsmæssige værdi overstiger de forventede fremtidige nettoindtægter fra den virksomhed eller aktivitet, som goodwillen er knyttet til.

Udviklingsprojekter, patenter og licenser

Udviklingsprojekter vedrørende produkter, der er klart definerede og identificerbare, hvor den tekniske udnyttelsesgrad, tilstrækkelige ressourcer og et potentielt fremtidigt marked eller udviklingsmulighed i virksomheden kan påvises, og hvor det er hensigten at fremstille, markedsføre eller anvende det pågældende produkt, indregnes som immaterielle anlægsaktiver. Øvrige udviklingsomkostninger indregnes som omkostninger i resultatopgørelsen, når omkostningerne afholdes.

Udviklingsomkostninger omfatter omkostninger, herunder gager og afskrivninger, der direkte og indirekte kan henføres til udviklingsprojekterne.

Efter færdiggørelse af udviklingsprojektet afskrives udviklingsomkostningerne lineært over den budgetterede salgsperiode, dog maksimalt 5 år.

Større administrative software-anskaffelser måles til kostpris med fradrag af akkumulerede afskrivninger. Anskaffelserne afskrives lineært over 5 år.

Udviklingsprojekter nedskrives til genindvindingsværdi, såfremt denne er lavere end den regnskabsmæssige værdi.

Fortjeneste og tab ved afhændelse af udviklingsprojekter og andre anskaffelser opgøres som forskellen mellem salgsprisen med fradrag af salgsomkostninger og den regnskabsmæssige værdi på salgstidspunktet. Fortjeneste eller tab indregnes i resultatopgørelsen under afskrivninger, i det omfang der er tale om korrektioner til tidligere foretagne afskrivninger, eller under andre driftsindtægter, i det omfang salgsprisen overstiger den oprindelige kostpris.

Materielle anlægsaktiver

Grunde og bygninger, tekniske anlæg og maskiner samt an-

dre anlæg, driftsmateriel og inventar måles til kostpris med fradrag af akkumulerede af- og nedskrivninger. Der afskrives ikke på grunde.

Kostprisen omfatter anskaffelsesprisen, omkostninger direkte tilknyttet anskaffelsen samt omkostninger til klargøring af aktivet indtil det tidspunkt, hvor aktivet er klar til at blive taget i brug. For finansielt leasede aktiver er kostprisen den laveste værdi af dagsværdien af aktivet og nutidsværdien af de fremtidige leasingydelse.

Afskrivningsgrundlaget er kostpris med fradrag af forventet restværdi efter afsluttet brugstid. Der foretages lineære afskrivninger baseret på følgende vurdering af aktivernes forventede brugstider:

Bygninger	40 år
Byggetekniske installationer	15 år
Tekniske anlæg og maskiner	3-5 år
Driftsmateriel	10 år
Automobiler	5 år
Inventar	3-5 år
Indretning af lejede lokaler	10 år

Aktiver med en kostpris under 10 t.kr. pr. enhed indregnes som omkostninger i resultatopgørelsen på anskaffelsestidspunktet.

Materielle anlægsaktiver nedskrives til genindvindingsværdi, såfremt denne er lavere end den regnskabsmæssige værdi.

Fortjeneste og tab ved afhændelse af materielle anlægsaktiver opgøres som forskellen mellem salgsprisen med fradrag af salgsomkostninger og den regnskabsmæssige værdi på salgstidspunktet. Fortjeneste eller tab indregnes i resultatopgørelsen sammen med af- og nedskrivninger eller under andre driftsindtægter, i det omfang salgsprisen overstiger den oprindelige kostpris.

Kapitalandele dattervirksomheder

Kapitalandele i dattervirksomheder indregnes og måles efter den indre værdis metode (equity-metoden).

Dette indebærer, at kapitalandelene i balancen måles til den forholdsmæssige andel af virksomhedernes regnskabsmæssige indre værdi med tillæg eller fradrag af uafskrevet positiv henholdsvis negativ koncerngoodwill og med fradrag eller tillæg af urealiserede koncerninterne fortjenester og tab.

I resultatopgørelsen indregnes moderselskabets andel af virksomhedernes resultat efter eliminering af urealiserede koncerninterne fortjenester og tab og med fradrag eller tillæg af afskrivning på koncerngoodwill henholdsvis negativ koncerngoodwill.

Dattervirksomheder med negativ regnskabsmæssig indre værdi måles til nul, og et eventuelt tilgodehavende hos disse virksomheder nedskrives med moderselskabets andel af den negative indre værdi i det omfang, det vurderes uerholdeligt. Såfremt den regnskabsmæssige negative indre værdi overstiger tilgodehavendet, indregnes det resterende beløb under hensatte forpligtelser.

Nettoopskrivning af kapitalandele i dattervirksomheder overføres til reserve for nettoopskrivning af kapitalandele i det omfang, den regnskabsmæssige værdi overstiger kostprisen.

Ved køb af dattervirksomheder anvendes overtagelsesmetoden, jf. beskrivelsen ovenfor under koncernregnskab.

Deposita og udlån mv. er optaget til anskaffelsespriser eller dagsværdi, såfremt den skønnes at være lavere.

Varebeholdning

Varebeholdninger måles til kostpris, opgjort efter FIFO-metoden, eller nettorealisationsværdi, hvor denne er lavere.

Tilgodehavender

Tilgodehavender måles til amortiseret kostpris, der sædvanligvis svarer til nominal værdi, med fradrag af nedskrivninger til imødegåelse af forventede tab.

Igangværende arbejder for fremmed regning

Igangværende arbejder for fremmed regning måles til salgsværdien af det på balancedagen udførte arbejde. Salgsvær-

dien måles på baggrund af færdiggørelsesgraden og de forventede indtægter på det enkelte igangværende arbejde. Færdiggørelsesgraden for det enkelte projekt er normalt beregnet ud fra forholdet mellem afsluttede delaktiviteter og de samlede delaktiviteter for det enkelte projekt.

Det enkelte igangværende arbejde indregnes i balancen under tilgodehavender eller gældsforpligtelser afhængig af, om nettoværdien, opgjort som salgssummen med fradrag af modtagne forudbetalinger, er positiv eller negativ.

Periodeafgrænsningsposter

Periodeafgrænsningsposter indregnet under aktiver omfatter afholdte omkostninger, der vedrører efterfølgende regnskabsår. Periodeafgrænsningsposter måles til amortiseret kostpris, der sædvanligvis svarer til nominal værdi.

Egenkapital

Udbytte indregnes som en gældsforpligtelse på tidspunktet for vedtagelse på generalforsamlingen. Det foreslåede udbytte for regnskabsåret vises som en særskilt post under egenkapitalen.

Andre hensatte forpligtelser

Andre hensatte forpligtelser omfatter forventede tab på igangværende arbejder, besluttede og offentliggjorte omstruktureringer mv.

Andre hensatte forpligtelser indregnes og måles som det bedste skøn over de udgifter, der er nødvendige for på balancedagen at afvikle forpligtelserne. Hensatte forpligtelser med forventet forfaldstid ud over et år fra balancedagen tilbagediskonteres ved anvendelse af den gennemsnitlige obligationsrente.

Når det er sandsynligt, at de totale omkostninger vil overstige de totale indtægter på et igangværende arbejde for fremmed regning, hensættes til dækning af det samlede tab, der påregnes på det pågældende arbejde. I denne vurdering tages der højde for hensættelser til garantforpligtelser omfattende forpligtelser til udbedring af fejl og mangler inden for garantperioden på de enkelte projekter.

Ved erhvervelse af virksomheder hensættes til omkostninger vedrørende omstruktureringer i den overtagne virksomhed, som er besluttet og offentliggjort senest på overtagelsestidspunktet.

Leasingforpligtelser

Leasingforpligtelser vedrørende finansielt leasede aktiver indregnes i balancen som gældsforpligtelser og måles efter første indregning til amortiseret kostpris. Leasingydelse-nes rentedel indregnes over kontraktens løbetid i resultatopgørelsen som en finansiell omkostning.

Andre finansielle forpligtelser

Andre finansielle forpligtelser indregnes til amortiseret kostpris, der sædvanligvis svarer til nominal værdi.

Periodeafgrænsningsposter

Periodeafgrænsningsposter indregnet under forpligtelser omfatter modtagne indtægter til resultatføring i efterfølgende regnskabsår. Periodeafgrænsningsposter måles til amortiseret kostpris, der sædvanligvis svarer til nominal værdi.

PENGESTRØMSOPGØRELSEN

Pengestrømsopgørelsen for koncernen præsenteres efter den indirekte metode og viser pengestrømme vedrørende drift, investeringer og finansiering samt koncernens likvider ved årets begyndelse og slutning. Der er ikke udarbejdet særskilt pengestrømsopgørelse for moderselskabet, da denne er indeholdt i pengestrømsopgørelsen for koncernen.

Likviditetsvirkningen af køb og salg af virksomheder vises separat under pengestrømme vedrørende investeringsaktiviteter. I pengestrømsopgørelsen indregnes pengestrømme vedrørende købte virksomheder fra anskaffelsestidspunktet, og pengestrømme vedrørende solgte virksomheder indregnes frem til salgstidspunktet.

Pengestrømme vedrørende driftsaktiviteter opgøres som driftsresultatet reguleret for ikke-kontante driftsposter, ændring i driftskapital samt betalt selskabsskat.

Pengestrømme vedrørende investeringsaktiviteter omfatter betalinger i forbindelse med køb og salg af virksomheder og aktiviteter samt køb og salg af immaterielle, materielle og finansielle anlægsaktiver.

Pengestrømme vedrørende finansieringsaktiviteter omfatter ændringer i størrelse eller sammensætning af koncernens aktiekapital og omkostninger forbundet hermed samt optagelse af lån, afdrag på rentebærende gæld og betaling af udbytte.

Likvider omfatter likvide beholdninger og kortfristede værdipapirer med ubetydelig kursrisiko, med fradrag af kortfristet bankgæld.

Hoved- og nøgletal

Nøgletal er udarbejdet i overensstemmelse med Den Danske Finansanalytikerforenings "Anbefalinger & Nøgletal 1997".

$$\text{Overskudsgrad} = \frac{\text{Driftsresultat} \times 10}{\text{Nettoomsætning}}$$

$$\text{Afkastningsgrad} = \frac{\text{Driftsresultat} \times 100}{\text{Gennemsnitlige operationelle aktiver}}$$

$$\text{Egenkapitalens forrentning} = \frac{\text{Årets resultat} \times 100}{\text{Gennemsnitlig egenkapital}}$$

$$\text{Egenkapitalandel} = \frac{\text{Egenkapital} \times 100}{\text{Balancesum}}$$

Gennemsnitlige operationelle aktiver beregnes som balancesummen fratrukket likvide beholdninger.

LEDELSES- OG REVISIONSPÅTEGNING

LEDELSESPÅTEGNING


Bestyrelsen og direktionen har dags dato aflagt årsrapporten for 2002/2003 for CSC Danmark A/S.

Årsrapporten er aflagt i overensstemmelse med årsregnskabsloven. Vi anser den valgte regnskabspraksis for hensigtsmæssig, således at årsrapporten giver et retvisende billede af koncernens og moderselskabets aktiver og passiver, finansielle stilling, resultatet samt pengestrømme.

Årsrapporten indstilles til generalforsamlingens godkendelse.

København, den 2. juli 2003

DIREKTION



Ingelise Bogason
administrerende direktør



Steen Rasmussen
økonomidirektør

BESTYRELSE



Peter Malcom George
formand



Steen Rasmussen



Lotte Mikkelsen



Frank Heitmann
næstformand



Erik Ligeard



Ingelise Bogason



Lars Lundsgaard

REVISIONSPÅTEGNING

Til aktionærerne i CSC Danmark A/S

Vi har revideret årsrapporten for CSC Danmark A/S for regnskabsåret 2002/2003.

Selskabets ledelse har ansvaret for årsrapporten. Vores ansvar er på grundlag af vores revision at udtrykke en konklusion om årsrapporten.

Den udførte revision

Vi har udført vores revision i overensstemmelse med danske revisionsstandarder. Disse standarder kræver, at vi tilrettelægger og udfører revisionen med henblik på at opnå høj grad af sikkerhed for, at årsrapporten ikke indeholder væsentlig fejlinformation. Revisionen omfatter stikprøvevis undersøgelse af information, der understøtter de i årsrapporten anførte beløb og oplysninger. Revisionen omfatter endvidere stillingtagen til den af ledelsen anvendte regnskabspraksis og til de væsentlige skøn, som ledelsen har udøvet, samt vurdering af den samlede præsentation af årsrapporten. Det er vores opfattelse, at den udførte revision giver et tilstrækkeligt grundlag for vores konklusion.

Revisionen har ikke givet anledning til forbehold.

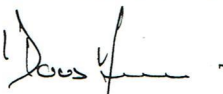
Konklusion

Det er vores opfattelse, at årsrapporten giver et retvisende billede af koncernens og moderselskabets aktiver, passiver og finansielle stilling pr. 31.03.2003 samt af resultatet af koncernens og moderselskabets aktiviteter og koncernens pengestrømme for regnskabsåret 2002/03 i overensstemmelse med årsregnskabsloven.

København, den 2. juli 2003

DELOITTE & TOUCHE

Statsautoriseret Revisionsaktieselskab



Klaus Honoré
statsautoriseret revisor



Thomas Elsborg Jensen
statsautoriseret revisor

RESULTATOPGØRELSE FOR 2002/2003

RESULTATOPGØRELSE FOR 2002/03 mio. kr.

Morderselskab			Note	Koncern	
2001/02	2002/03			2001/02	2002/03
1.506,1	1.453,1	Nettoomsætning	1	1.858,2	1.935,5
48,5	50,6	Andre driftsindtægter		111,6	72,4
(635,0)	(644,5)	Andre eksterne omkostninger	2	(784,2)	(849,3)
(704,9)	(642,2)	Personaleomkostninger	3	(907,8)	(906,4)
(79,0)	(97,5)	Afskrivninger	4	(89,8)	(111,4)
135,7	119,5	Driftsresultat		188,0	140,8
66,0	20,4	Resultat før skat i tilknyttede virksomheder	5	0,0	0,0
201,7	139,9	Resultat før finansielle poster		188,0	140,8
7,7	10,0	Finansielle indtægter	6	21,6	11,8
(14,4)	(19,0)	Finansielle omkostninger	7	(14,6)	(19,9)
195,0	130,9	Resultat før skat		195,0	132,7
(52,4)	(31,5)	Skat af årets resultat	8	(52,4)	(31,5)
142,6	99,4	Koncernens resultat		142,6	101,2
0,0	0,0	Minoritetsinteressers andel af resultatet		0,0	(1,8)
142,6	99,4	ÅRETS RESULTAT		142,6	99,4
		Forslag til resultatdisponering			
0,0	0,0	Udbytte for regnskabsåret			
44,2	11,0	Henlagt til reserve for nettoopskrivning af kapitalandele			
98,4	88,4	Overført til næste år			
142,6	99,4				

BALANCE PR. 31.03.2003 – AKTIVER

BALANCE PR. 31.03.2003 mio. kr.

Moderselskab			Note	Koncern	
2002	2003			2002	2003
0,0	0,0	Goodwill	9	148,3	140,4
1,7	6,3	Software	9	4,8	10,7
0,0	0,0	Udviklingsprojekter under udførelse	9	11,4	47,9
1,7	6,3	Immaterielle anlægsaktiver		164,5	199,0
229,2	296,3	Grunde og bygninger	10	263,9	330,4
212,6	214,1	Tekniske anlæg og maskiner	10	213,8	217,2
5,7	17,4	Andre anlæg, driftsmateriel og inventar	10	13,6	22,8
31,4	26,8	Indretning af lejede lokaler	10	31,4	26,9
65,6	16,3	Anlæg under udførelse	10	65,6	16,3
544,5	570,9	Materielle anlægsaktiver		588,3	613,6
232,0	243,0	Kapitalandele i tilknyttede virksomheder	11	0,0	0,0
9,4	9,3	Deposita og udlån mv.	12	10,4	10,2
5,0	14,9	Udskudte skatteaktiver	13	10,4	20,8
246,4	267,2	Finansielle anlægsaktiver		20,8	31,0
792,6	844,4	ANLÆGSAKTIVER		773,6	843,6
0,0	0,6	Varebeholdninger		4,2	3,3
249,5	289,6	Tilgodehavender fra salg og tjenesteydelser		350,6	367,6
67,7	85,8	Igangværende arbejder for fremmed regning	14	92,8	151,1
76,6	115,2	Tilgodehavender hos tilknyttede virksomheder		0,0	71,2
0,0	0,0	Selskabsskat		0,0	16,1
1,8	2,4	Andre tilgodehavender		5,4	3,1
84,4	105,7	Periodeafgrænsningsposter	15	101,5	126,8
480,0	598,7	Tilgodehavender		550,3	735,9
60,5	15,3	Likvide beholdninger		142,5	75,5
540,5	614,6	OMSÆTNINGSAKTIVER		697,0	814,7
1.333,1	1.459,0	AKTIVER		1.470,6	1.658,3

BALANCE PR. 31.03.2003 – PASSIVER

BALANCE PR. 31.03.2003 mio. kr.

Morderselskab			Note	Koncern	
2002	2003			2002	2003
200,0	200,0	Aktiekapital	16	200,0	200,0
11,0	11,0	Reserve for opskrivninger		11,0	11,0
54,0	65,0	Reserve for nettoopskrivning af kapitalandele		0,0	0,0
392,6	481,0	Overført overskud		446,6	546,0
657,6	757,0	EGENKAPITAL		657,6	757,0
0,0	0,0	MINORITETSINTERESSER	17	24,1	25,9
5,8	0,0	Andre hensatte forpligtelser		29,8	7,8
0,0	0,0	Udskudte skatteforpligtelser	13	0,0	15,2
5,8	0,0	HENSATTE FORPLIGTELSE		29,8	23,0
41,1	48,6	Leasingforpligtelser		41,1	51,3
41,1	48,6	Langfristede gældsforpligtelser	18	41,1	51,3
16,4	19,9	Kortfristet del af langfristet gæld		16,4	20,2
200,7	60,9	Kreditinstitutter		200,7	95,5
34,2	17,5	Modtagne forudbetalinger fra kunder	14	61,0	26,5
86,4	169,2	Leverandører af varer og tjenesteydelser		107,8	202,7
31,5	132,8	Gæld til tilknyttede virksomheder		10,1	136,6
6,7	21,9	Selskabsskat		2,9	22,5
252,7	231,2	Anden gæld	19	319,1	297,1
628,6	653,4	Kortfristede gældsforpligtelser		718,0	801,1
669,7	702,0	GÆLDSFORPLIGTELSE		759,1	852,4
1.333,1	1.459,0	PASSIVER		1.470,6	1.658,3
		Pantsætninger og eventualforpligtelser mv.	20-22		
		Øvrige noter	26-28		

EGENKAPITALOPGØRELSE FOR 2002/2003

EGENKAPITALOPGØRELSE FOR 2002/03

Koncern mio. kr.

	Aktie- kapital	Reserve for opskriv- ninger	Overført resultat	Foreslået udbytte for regn- skabsåret	I alt
Egenkapital 01.04.2001	200,0	11,0	304,0	0,0	515,0
Ændring af regnskabspraksis	0,0	0,0	0,0	30,0	30,0
Korrigeret egenkapital 01.04.2001	200,0	11,0	304,0	30,0	545,0
Udloddet udbytte	0,0	0,0	0,0	(30,0)	(30,0)
Årets resultat	0,0	0,0	142,6	0,0	142,6
Egenkapital 31.03.2002	200,0	11,0	446,6	0,0	657,6
Årets resultat	0,0	0,0	99,4	0,0	99,4
EGENKAPITAL 31.03.2003	200,0	11,0	546,0	0,0	757,0

Moderselskab mio. kr.

	Aktie- kapital	Reserve for opskriv- ninger	Nettoop- skrivning af kapital- andele mv.	Overført resultat	Foreslået udbytte for regn- skabsåret	I alt
Egenkapital 01.04.2001	200,0	11,0	9,8	294,2	0,0	515,0
Ændring af regnskabspraksis	0,0	0,0	0,0	0,0	30,0	30,0
Korrigeret egenkapital 01.04.2001	200,0	11,0	9,8	294,2	30,0	545,0
Udloddet udbytte	0,0	0,0	0,0	0,0	(30,0)	(30,0)
Årets resultat	0,0	0,0	50,5	92,1	0,0	142,6
Reklassifikation	0,0	0,0	(6,3)	6,3	0,0	0,0
Egenkapital 31.03.2002	200,0	11,0	54,0	392,6	0,0	657,6
Årets resultat	0,0	0,0	11,0	88,4	0,0	99,4
EGENKAPITAL 31.03.2003	200,0	11,0	65,0	481,0	0,0	757,0

PENGESTRØMSOPGØRELSE FOR 2002/2003

PENGESTRØMSOPGØRELSE FOR 2002/03 mio. kr.

	Note	Koncern	
		2001/02	2002/03
Driftsresultat		188,0	140,8
Regulering for ikke-likvide poster	23	(25,0)	89,4
Ændring i driftskapital	24	55,4	(3,7)
		218,4	226,5
Netto renter mv.		(5,7)	(8,1)
Betalt selskabsskat		(7,12)	(23,2)
Pengestrømme vedrørende drift		205,7	195,2
Køb af immaterielle anlægsaktiver		(39,4)	(46,5)
Køb af materielle anlægsaktiver		(205,1)	(127,3)
Salg af materielle anlægsaktiver		49,3	2,6
Køb af kapitalandele		(0,5)	0,0
Salg af kapitalandele		20,0	0,0
Køb af tilknyttet virksomhed		(48,2)	0,0
Køb af finansielle anlægsaktiver		(0,3)	(0,2)
Salg af finansielle anlægsaktiver		0,4	0,4
Pengestrømme vedrørende investeringer		(223,8)	(171,0)
Ændring i leasinggæld, netto		54,5	14,0
Betalt udbytte		(30,0)	0,0
Pengestrømme vedrørende finansiering		24,5	14,0
ÆNDRING I LIKVIDER		6,4	38,2
Likvider 01.04.2002		(65,1)	(58,2)
Kursreguleringer likvider 01.04.2002		0,5	0,0
LIKVIDER 31.03.2003	25	(58,2)	(20,0)

NOTER

Mio. kr.					
Note	Moderselskab			Koncern	
	2001/02	2002/03		2001/02	2002/03
1			NETTOOMSÆTNING		
			Nettoomsætningens fordeling på markeder		
	1.427,5	1.375,7	Danmark	1.779,6	1.858,1
	78,6	77,4	Ekspert	78,6	77,4
	1.506,1	1.453,1		1.858,2	1.935,5
			Udvidede segmentoplysninger er udeladt med henvisning til overgangsbekendtgørelsens (Bek. 2002-10-11 nr. 841) § 5, stk. 4. Oplysningerne indgår i koncernregnskabet for Computer Sciences Corporation, USA.		
2			ANDRE EKSTERNE OMKOSTNINGER		
			I administrationsomkostninger er indeholdt honorar til selskabets generalforsamlingsvalgte revisor med:		
	1,4	1,5	Revision	1,9	2,1
	1,0	2,3	Andre opgaver	2,2	2,4
	2,4	3,8		4,1	4,5
3			PERSONALEOMKOSTNINGER		
	640,5	575,8	Lønninger mv.	830,4	823,6
	60,0	62,1	Pensionsbidrag	71,8	76,9
	4,4	4,3	Andre sociale omkostninger	5,6	5,9
	704,9	642,2		907,8	906,4
	3,5	4,0	Heraf samlet vederlag til moderselskabets: Direktion og bestyrelse	3,5	4,0
	1.251	1.201	Gennemsnitligt antal medarbejdere	1.705	1.667
4			AFSKRIVNINGER		
	0,0	0,0	Goodwill	7,5	7,9
	0,8	3,6	Software	0,8	4,1
	10,8	12,4	Bygninger	11,4	13,0
	62,0	72,8	Tekniske anlæg og maskiner	62,2	75,4
	4,4	4,5	Indretning af lejede lokaler	4,4	4,5
	2,0	4,2	Andre anlæg, driftsmateriel og inventar	4,7	5,8
	(1,0)	0,0	Gevinst/tab ved salg af anlægsaktiver	(1,2)	0,7
	79,0	97,5		89,8	111,4

NOTER

Mio. kr.					
Note	Morderselskab			Koncern	
	2001/02	2002/03		2001/02	2002/03
5			RESULTAT FØR SKAT I TILKNYTTETE VIRKSOMHEDER		
	72,3	26,7	Andel af resultat før skat		
	(6,3)	(6,3)	Afskrivning på koncerngoodwill		
	66,0	20,4			
6			FINANSIELLE INDTÆGTER		
	0,8	2,4	Renter af bankindestående	3,7	4,8
	1,3	1,0	Renter fra tilknyttede virksomheder	0,0	0,0
	0,0	2,0	Renter i øvrigt	12,3	2,1
	5,6	4,6	Valutakursreguleringer	5,6	4,9
	7,7	10,0		21,6	11,8
7			FINANSIELLE OMKOSTNINGER		
	7,3	4,5	Renter af bankgæld	7,4	5,3
	0,5	2,7	Rentedel af leasingydelse	0,0	2,8
	0,0	3,6	Renter af gæld til tilknyttede selskaber	0,0	3,6
	0,0	0,7	Rentetilæg vedrørende selskabsskat	0,0	0,6
	1,4	2,5	Renter i øvrigt	2,0	2,6
	5,2	5,0	Valutakursreguleringer	5,2	5,0
	14,4	19,0		14,6	19,9
8			SKAT AF ÅRETS RESULTAT		
	8,1	32,0	Aktuel skat	11,4	26,7
	22,5	(9,9)	Ændring af udskudt skat	41,0	4,8
	21,8	9,4	Andel af skat i tilknyttede virksomheder	0,0	0,0
	52,4	31,5		52,4	31,5

NOTER

Mio. kr.				
Note				
9	IMMATERIELLE ANLÆGSAKTIVER			Udviklingsprojekter under udførelse
		Goodwill	Software	
	Koncern			
	Kostpris 01.04.2002	158,7	16,7	11,4
	Tilgang	0,0	10,0	36,5
	Kostpris 31.03.2003	158,7	26,7	47,9
	Afskrivninger 01.04.2002	(10,4)	(11,9)	0,0
	Årets afskrivninger	(7,9)	(4,1)	0,0
	Afskrivninger 31.03.2003	(18,3)	(16,0)	0,0
	Regnskabsmæssig værdi 31.03.2003	140,4	10,7	47,9
	Regnskabsmæssig værdi 31.03.2002	148,3	4,8	11,4
	Moderselskab			
	Kostpris 01.04.2002		13,6	
	Tilgang		8,2	
	Afgang		0,0	
	Kostpris 31.03.2003		21,8	
	Afskrivninger 01.04.2002		(11,9)	
	Årets afskrivninger		(3,6)	
	Afskrivninger 31.03.2003		(15,5)	
	Regnskabsmæssig værdi 31.03.2003		6,3	
	Regnskabsmæssig værdi 31.03.2002		1,7	

NOTER

Mio. kr.						
Note	Koncern					
		Grunde og bygninger	Tekniske anlæg og maskiner	Andre anlæg mv.	Indretning af lejede lokaler	Anlæg under udførelse
10	MATERIELLE ANLÆGSAKTIVER					
	Kostpris 01.04.2002	469,4	524,6	52,2	41,1	65,6
	Reklassificeringer	0,0	8,5	(8,5)	0,0	0,0
	Tilgang	79,5	75,9	21,2	0,0	27,7
	Afgang	0,0	(3,7)	(2,4)	0,0	(77,0)
	Kostpris 31.03.2003	548,9	605,3	62,5	41,1	16,3
	Opskrivninger 01.04.2002	12,3	0,0	0,0	0,0	0,0
	Opskrivninger 31.03.2003	12,3	0,0	0,0	0,0	0,0
	Afskrivninger 01.04.2002	(217,8)	(310,8)	(38,6)	(9,7)	0,0
	Reklassificeringer	0,0	(4,4)	4,4	0,0	0,0
	Årets afskrivninger	(13,0)	(75,4)	(5,8)	(4,5)	0,0
	Afgang	0,0	2,5	0,3	0,0	0,0
	Afskrivninger 31.03.2003	(230,8)	(388,1)	(39,7)	(14,2)	0,0
	Regnskabsmæssig værdi 31.03.2003	330,4	217,2	22,8	26,9	16,3
	Regnskabsmæssig værdi 31.03.2002	263,9	213,8	13,6	31,4	65,6
	I den regnskabsmæssige værdi 31.03.2003 indgår:					
	Indregnede leasingaktiver		65,9	16,2		

NOTER

Mio. kr.						
Note	Moderselskab					
		Grunde og bygninger	Tekniske anlæg og maskiner	Andre anlæg mv.	Indretning af lejede lokaler	Anlæg under udførelse
10	MATERIELLE ANLÆGSAKTIVER (FORTSAT)					
	Kostpris 01.04.2002	433,4	522,7	39,2	41,1	65,6
	Tilgang	79,5	75,2	17,3	0,0	27,7
	Afgang	0,0	(3,2)	(1,7)	0,0	(77,0)
	Kostpris 31.03.2003	512,9	594,7	54,8	41,1	16,3
	Opskrivninger 01.04.2002	12,3	0,0	0,0	0,0	0,0
	Opskrivninger 31.03.2003	12,3	0,0	0,0	0,0	0,0
	Afskrivninger 01.04.2002	(216,5)	(310,1)	(33,5)	(9,8)	0,0
	Tilgang	(12,4)	(72,8)	(4,2)	(4,5)	0,0
	Afgang	0,0	2,3	0,3	0,0	0,0
	Afskrivninger 31.03.2003	(228,9)	(380,6)	(37,4)	(14,3)	0,0
	Regnskabsmæssig værdi 31.03.2003	296,3	214,1	17,4	26,8	16,3
	Regnskabsmæssig værdi 31.03.2002	229,2	212,6	5,7	31,4	65,6
	I den regnskabsmæssige værdi 31.03.2003 indgår:					
	Indregnede leasingaktiver		65,9	13,4		
	Offentlig ejendomsvurdering pr. 01.01.2002	356,9				

NOTER

Mio. kr.

Note	Moderselskab	
	Kapitalandele i tilknyttede virksomheder	
11	FINANSIELLE ANLÆGSAKTIVER	
	180,1	Kostpris 01.04.2003
	180,1	Kostpris 31.03.2003
	51,9	Nettoopskrivninger 01.04.2002
	17,3	Andel i årets resultat, netto
	(6,3)	Afskrivning på koncerngoodwill
	62,9	Nettoopskrivninger 31.03.2003
	243,0	Regnskabsmæssig værdi 31.03.2003
	232,0	Regnskabsmæssig værdi 31.03.2002
	109,7	Koncerngoodwill indregnet i regnskabsmæssig værdi
	Kapitalandele i tilknyttede virksomheder omfatter: CSC Datalab A/S, København, 60% CSC Scandihealth A/S, Århus, 60% CSC Consulting Group A/S, København, 100%	

Note	Moderselskab			Koncern	
	2001/02	2002/03		2001/02	2002/03
12			DEPOSITA OG UDLÅN MV.		
	9,5	9,4	Udlån og deposita 01.04.2002	9,5	10,4
	0,3	0,2	Tilgang	1,3	0,2
	(0,4)	(0,3)	Afgang	(0,4)	(0,4)
	9,4	9,3	Udlån og deposita 31.03.2003	10,4	10,2

NOTER

Mio. kr.					
Note					
13	UDSKUDT SKAT	Udskudte skatteaktiver	Udskudte skatteforpligtelser	2002/03 i alt	2001/02 i alt
Koncern					
Udskudt skat hviler på følgende poster:					
	Immaterielle anlægsaktiver	1,9	0,2	2,1	0,5
	Materielle anlægsaktiver	(4,5)	0,7	(3,8)	(9,9)
	Tilgodehavender fra varer og tjenesteydelser	(1,7)	(0,1)	(1,8)	(1,4)
	Igangværende arbejder for fremmed regning	7,8	15,4	23,2	8,3
	Andre hensatte forpligtelser	(1,5)	(0,3)	(1,8)	(2,2)
	Leasingforpligtelser	(20,8)	(0,7)	(21,5)	(3,8)
	Anden gæld	1,2	0,0	1,2	1,3
	Fremførbart underskud	(3,2)	0,0	(3,2)	(3,2)
		(20,8)	15,2	(5,6)	(10,4)
Moderselskab					
Udskudt skat hviler på følgende poster:					
	Immaterielle anlægsaktiver	1,9	0,0	1,9	0,5
	Materielle anlægsaktiver	(3,6)	0,0	(3,6)	(8,7)
	Tilgodehavender fra varer og tjenesteydelser	(0,5)	0,0	(0,5)	(1,1)
	Igangværende arbejder for fremmed regning	7,3	0,0	7,3	8,3
	Andre hensatte forpligtelser	(0,8)	0,0	(0,8)	(1,5)
	Leasingforpligtelser	(20,5)	0,0	(20,5)	(3,8)
	Anden gæld	1,3	0,0	1,3	1,3
	Fremførbart underskud	0,0	0,0	0,0	0,0
		(14,9)	0,0	(14,9)	(5,0)
Moderselskab				Koncern	
Udskudte skatteaktiver	Udskudte skatteforpligtelser			Udskudte skatteaktiver	Udskudte skatteforpligtelser
(5,0)	0,0	Udskudt skat 01.04.2002		(10,4)	0,0
(9,9)	0,0	Årets bevægelser		(10,4)	15,2
(14,9)	0,0	Udskudt skat 31.03.2002		(20,8)	15,2

NOTER

Mio. kr.					
Note	Moderselskab			Koncern	
	2002	2003		2002	2003
14			IGANGVÆRENDE ARBEJDER FOR FREMMED REGNING		
	116,8 (83,3)	119,1 (50,8)	Salgsværdi af udførte arbejder Foretagne acontofaktureringer	229,4 (197,6)	221,3 (96,7)
	33,5	68,3		31,8	124,6
	67,7 (34,2)	85,8 (17,5)	Nettoværdien er indregnet således i balancen: Igangværende arbejder for fremmed regning Modtagne forudbetalinger fra kunder	92,8 (61,0)	151,1 (26,5)
	33,5	68,3		31,8	124,6
15			PERIODEAFGRÆNSNINGSPOSTER		
	36,0	34,6	Softwarelicenser og -vedligeholdelse	44,7	39,0
	23,7	42,8	Salg og administration	26,0	45,2
	20,2	13,9	Personaleomkostninger	26,2	20,4
	4,5	14,4	Øvrige	4,6	22,2
	84,4	105,7		101,5	126,8
16			AKTIEKAPITAL Aktiekapitalen består af 4 aktier a 50 mio.kr. Aktierne er ikke opdelt i klasser. Selskabets aktiekapital er ikke ændret i perioden 1998/99 til 2002/03.		
17			MINORITETSINTERESSER		
			Minoritetsinteresser 01.04.2002	23,1	24,1
			Ændring ved frasalg	1,0	0,0
			Andel af årets resultat	0,0	1,8
		Minoritetsinteresser 31.03.2003	24,1	25,9	

NOTER

Mio. kr.					
Note					
18	LANGFRISTEDE GÆLDSFORPLIGTELSE	Forfald inden for 1 år	Forfald efter 1 år	Amortiseret gæld i alt	Nominel gæld i alt
	Koncern				
	Leasingforpligtelser	20,2	51,3	71,5	78,3
	Langfristede gældsforpligtelser 31.03.2003	20,2	51,3	71,5	78,3
	Langfristede gældsforpligtelser 31.03.2002	16,4	41,1	57,5	57,5
	Efter mere end 5 år forfalder: Leasingforpligtelser		0,0		
			0,0		
	Moderselskab				
	Leasingforpligtelser	19,9	48,6	68,5	74,9
	Langfristede gældsforpligtelser 31.03.2003	19,9	48,6	68,5	74,9
	Langfristede gældsforpligtelser 31.03.2002	16,4	41,1	57,5	57,5
	Efter mere end 5 år forfalder: Leasingforpligtelser		0,0		
			0,0		

NOTER

Mio. kr.

Note	Moderselskab			Koncern	
	2002	2003		2002	2003
19			ANDEN GÆLD		
	159,0	153,0	Feriepenge og afspadsring	206,7	177,1
	25,7	30,7	Moms og afgifter	39,8	56,4
	68,0	47,5	Andre skyldige omkostninger	72,6	63,6
	252,7	231,2		319,1	297,1
20			KONTRAKTLIGE FORPLIGTELSER		
	6,5	2,8	Kontraktgarantier for igangværende arbejder for fremmed regning	47,5	31,4
21			LEASINGFORPLIGTELSER MV.		
	131,1	96,9	Licens-, operationel leasing- og lejeforpligtelser	148,5	106,5
22			KAUTIONS- OG EVENTUALFORPLIGTELSER		
			<p>På ejendommen Retortvej 8, Valby, påhviler der en betinget hjemfaldspligt, hvorefter Københavns Kommune kan købe grunden tilbage i år 2040. Ejendommens bogførte værdi udgør 140,7 mio.kr.</p> <p>På samme grund er konstateret forurening af jorden med tjæreforbindelser mv. fra det tidligere Valby Gasværk. Det antages ikke, at en eventuel oprensning af grunden på myndighedernes foranledning vil medføre væsentlige omkostninger for selskabet.</p> <p>Moderselskabet hæfter solidarisk med de øvrige sam-beskattede selskaber for den samlede selskabsskat.</p>		
23			REGULERING FOR IKKE-LIKVIDE POSTER		
			Afskrivninger	90,9	110,7
			Reduktion i hensættelser	(95,6)	(22,0)
			Avance/tab ved salg af materielle anlægsaktiver	(1,2)	0,7
			Gevinst ved salg af kapitalandel	(19,1)	0,0
			Øvrigt	(0,1)	0,0
			(25,1)	89,4	

NOTER

Mio. kr.

Note	Koncern	2002	2003
24	ÆNDRING I DRIFTSKAPITAL		
	Ændring i omsætningsaktiver	(30,9)	(168,6)
	Ændring i kortfristet gæld	86,3	164,9
		55,4	(3,7)
25	LIKVIDER		
	Likvide beholdninger	142,5	75,5
	Kortfristet bankgæld	(200,7)	(95,5)
		(58,2)	(20,0)
26	AKTIONÆRFORHOLD		
	Selskabets aktiekapital ejes af CSC Computer Sciences A/S, Retortvej 8, 1780 København V.		
27	KONCERNFORHOLD		
	CSC Danmark A/S og dattervirksomheder indgår i koncernregnskabet for Computer Sciences Corporation, El Segundo, Californien, USA. Koncernregnskabet kan rekvireres hos CSC Danmark A/S, Retortvej 8, 1780 København V eller på www.csc.com .		
28	NÆRTSTÅENDE PARTER		
	Nærtstående parter med bestemmende indflydelse på CSC Danmark A/S: CSC Computer Sciences A/S, Danmark Computer Sciences Corporation, El Segundo, Californien, USA		
	Øvrige nærtstående parter, som CSC Danmark A/S har haft transaktioner med i 2002/03: Søsterselskaber Selskabets ledelse		
	Som led i CSC-koncernens løbende drift købes der ydelser hos og sælges der ydelser til en række søsterselskaber, primært i Europa samt moderselskabet i USA. Disse ydelser vedrører primært software, konsulenttimer samt fordeling af omkostninger vedrørende fælles ledelses- og markedsfunktioner.		
	Ledelsesvederlag er særskilt oplyst i tilknytning til note 3, personaleomkostninger.		

Layout: CSC Danmark A/S
Foto CSC og kunder: Steffen Roland Nielsen
Foto cykling: Lars Rønbøg
Foto Det Kgl. Teater: Martin Mydtskov Rønne
Repro og tryk: Trykbureauet

