

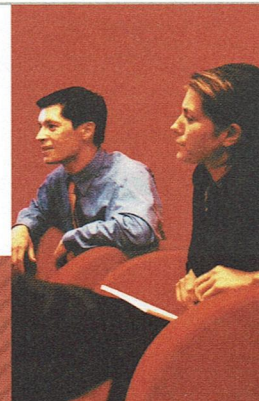


---

# ÅRSRAPPORT 2004/2005

CSC DANMARK A/S

---









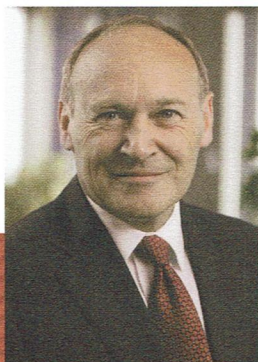


# INDHOLD

Selskabsoplysninger	2
Hoved- og nøgletal	3
Formandens beretning	4
Formål og værdigrundlag	6
Praktisk Innovation	8
Året der gik	10
Sponsorater	14
Selskaber i CSC	16
Øvrigt	20
Ledelsespåtegning	22
Revisionspåtegning	23
Anvendt regnskabspraksis	24
Resultatopgørelse 2004/2005	31
Balance pr. 31.03.2005 - Aktiver	32
Balance pr. 31.03.2005 - Passiver	33
Egenkapitalopgørelse for 2004/05	34
Pengestrømsopgørelse for 2004/05	35
Noter	36



# SELSKABSOPPLYSNINGER



Peter M. George



Frank Heitmann



Jesper Kryhlmund



Steen Rasmussen

## SELSKAB

CSC Danmark A/S  
Retortvej 8  
1780 København V  
CVR-nr. 15 23 15 99  
Hjemstedskommune: København

Telefon (+45) 3614 4000  
Telefax (+45) 3614 4011  
Internet [www.csc.com/dk](http://www.csc.com/dk)  
E-mail [csc-dk@csc.com](mailto:csc-dk@csc.com)

## BESTYRELSE

### President CSC Nordic Region

Peter Malcolm George (formand)

**Direktør** Frank Heitmann (næstformand)

**Administrerende direktør** Jesper Kryhlmund

**Økonomidirektør** Steen Rasmussen

**Seniorkonsulent** Lotte Mikkelsen \*

**Seniordriftskonsulent** Jens Axel Hansen \*

\* valgt af medarbejderne

## DIREKTION

**Administrerende direktør** Jesper Kryhlmund

**Økonomidirektør** Steen Rasmussen

## REVISION

Deloitte Statsautoriseret Revisionsaktieselskab

Godkendt på selskabets generalforsamling den 28. juni 2005



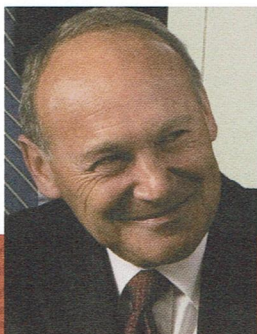
# HOVED- OG NØGLETAL

	2000/01 <sup>1)</sup> mio.kr.	2001/02 mio.kr.	2002/03 mio.kr.	2003/04 mio.kr.	2004/05 mio.kr.
<b>HOVEDTAL</b>					
Nettoomsætning	1.631	1.858	1.936	2.618	3.488
Driftsresultat	77	188	141	160	209
Resultat før finansielle poster	77	188	141	160	209
Finansielle poster, netto	4	7	(8)	(13)	(19)
Ordinært resultat før skat	81	195	133	147	190
Årets resultat	54	143	99	102	111
Udloddet udbytte	30	-	-	-	-
Egenkapital	545	658	757	861	972
Balancesum	1.179	1.471	1.659	2.904	3.433
Gennemsnitlige operationelle aktiver	1.137	1.329	1.583	2.622	2.859
<b>PENGESTRØMME</b>					
Drift	194	206	195	458	(219)
Investeringer	(277)	(224)	(171)	(475)	(262)
Finansiering	(106)	25	14	(1)	434
Ændring i likvider	(189)	6	38	(18)	(47)
<b>NØGLETAL</b>					
Overskudsgrad (%)	5	10	7	6	6
Afkastningsgrad (%)	7	14	9	6	7
Egenkapitalens forrentning (%)	10	24	14	13	12
Egenkapitalandel (%)	46	45	46	30	28
<b>YDERLIGERE OPLYSNINGER</b>					
Gennemsnitligt antal fuldtidsbeskæftigede	1.508	1.705	1.667	2.121	2.843
Nettoomsætning pr. medarbejder (i t. kr.)	1.082	1.090	1.161	1.234	1.227

<sup>1)</sup> Hoved- og nøgletallene er tilpasset som følge af den i 2003/04 foretagne ændring af anvendt regnskabspraksis vedrørende indregning af udbytte for regnskabsåret som en særlig post under egenkapitalen.



# FORMANDENS BERETNING



Peter Malcolm George  
Formand for bestyrelsen

CSC Danmark A/S fik i regnskabsåret 2004/05 et nettoresultat på 111,3 mio. kr., hvilket svarer til en forrentning af den investerede kapital på 12%. Nettoomsætningen steg med 33,2% fra 2,6 mia. kr. til 3,5 mia. kr. i 2004/2005, mens driftsresultatet blev på 208,6 mio. kr. mod 159,8 mio. kr. året før. Dette er en tilfredsstillende udvikling i forhold til ledelsens forventninger.

IT-området i Norden var præget af en positiv udvikling med en vækstrate på 6,3% inden for IT-ydelser i 2004. IT-outsourcing var med en vækstrate på 16,6% det lokomotiv, der drev IT-udviklingen opad. Det forven-

tes forsat at være IT-outsourcing, der har den største vækstrate i 2005.

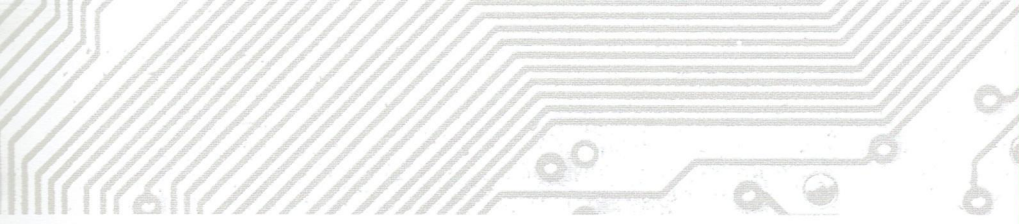
CSC Danmark A/S bibeholdt sin stærke position på det danske IT-marked og var med en vækst på 33,2% i regnskabsåret en af de førende outsourcing-leverandører i Danmark. CSC Danmark A/S har en markedsandel på 27% og selskabets vækst forventes at fortsætte i 2005/06.

CSC Danmark A/S har også i 2005 fokus på praktisk innovation. Målet er at skabe forretningsværdi for vores kunder. CSC Danmark A/S skaber praktisk innovation i nye services og produkter, men også i udviklingen af nye forretningsprocesser og gennem partnerskaber og strategiske alliancer.

Et godt eksempel på praktisk innovation er det IT-system, som CSC Danmark A/S har udviklet for ToldSkat. IT-systemet gør det muligt for borgere at kommunikere med skattemyndighederne om deres selvangivelse via telefon og Internettet. Systemet har givet borgerne en bedre service samtidig med, at det har effektiviseret arbejdsgangene hos ToldSkat. ToldSkat systemet er verdensledende inden for skattesystemer og er med til at placere Danmark som en af verdens bedste IT-nationer.

Regnskabsåret 2004/05 blev et gennembrud for CSC Danmark A/S' FESD-løsning (Fælles Elektronisk Sags- og Dokumenthåndtering). CSC Danmark A/S vandt fire store kontrakter inden for dette område med hhv.





Socialministeriet, Miljøministeriet, Videnskabsministeriet og ToldSkat, der alene har mere end 9.000 brugere. Endvidere forhandles der med en lang række andre interesserede kunder. Vi føler derfor, at vi med god ret kan hævde, at vi har fat i næste generation af offentlige løsninger og vil blive en væsentlig partner i statens ambition om at digitalisere den offentlige sektor, ligesom vi står godt rustet til at understøtte offentlige kunder i de mange IT-projekter, der kommer som følge af strukturreformen.

Der var positive nyheder på det private marked i regnskabsåret. Partnerskabet med TDC blev udvidet i januar 2005, da TDC indgik en trecifret millionaftale med CSC Danmark A/S om desktop management. Med aftalen fulgte 112 TDC-medarbejdere, som vi havde glæden af at byde velkommen hos CSC den 1. marts 2005.

Forretningsområderne luftfart og finans bød også på betydelige aftaler. Der blev indgået en 8-årig aftale med SAS Braathens om levering af en lang række services herunder rådgivning og applikationsudvikling.

BEC valgte som TDC at udvide partnerskabet med CSC Danmark A/S i regnskabsåret, da selskabet indgik en aftale om levering af IT-infrastrukturservices i en 6-årig periode.

CSC Danmark A/S fortsatte sponsoraterne af Det Kongelige Teater og cykelholdet Team CSC i 2004/05. Med sponsoraterne ønsker CSC Danmark A/S at støtte og styrke det sportslige og kunstneriske kulturliv i Danmark og skabe positive oplevelser for både medarbejdere og kunder.

Sponsoraterne har haft stor betydning for synliggørelsen af CSC Danmark A/S i løbet af året. Kombineret med en øget forretningsmæssig kommunikationsindsats i den danske koncern, har sponsoraterne medvirket til, at CSC Danmark A/S i løbet af året har fået et markant bedre image i det danske erhvervsliv.

Bestyrelsen vil gerne takke alle medarbejdere i koncernen for den store indsats, de har ydet i løbet af det sidste år.

## **CSC STYRKER SIN POSITION PÅ DET NORDISKE IT-SERVICE MARKED**

CSC i Norden har styrket en i forvejen solid position på det nordiske IT-service marked og var med en vækst på 61% i 2004/2005 en af de førende outsourcing-leverandører i Norden. CSCs vækst forventes at fortsætte i 2005/06.

CSC har satset hårdt på praktisk innovation og har i årets løb sat en række initiativer i gang, der understøtter satsningen. Det er blevet til en række nye produkter og tjenester til markedet, men også udvikling af nye forretningsprocesser, partnerskaber og strategiske alliancer. Målet er, at vi sammen med vores kunder hele tiden finder nye måder at løse deres udfordringer på, og at vi på den måde bringer reel værdi til deres forretning.

Vores nordiske indsats inden for innovation tiltrækker opmærksomhed. I juni fik vi overrakt vinderprisen i CSCs globale Leading Edge Forum. Prisen fik vi for vores check-in system til Scandinavian Airlines (SAS), som gør det muligt at springe køen over og checke ind direkte via mobiltelefonen. Det er et klasseeksempel på praktisk innovation, og det vandt over en lang række andre projekter; herunder et IT-system udviklet til NASA.

*Peter M. George*



# FORMÅL OG VÆRDIGRUNDLAG



CSC er grundlagt i USA i 1959 og er en af verdens førende leverandører af IT-ydelser. CSC globalt har en omsætning på 85,6 mia. kr. og 79.000 medarbejdere verden over. CSC har kunder i mere end 40 lande.

CSCs mission er at levere IT-løsninger til private og offentlige kunder. CSCs løsninger hjælper kunderne til at opnå strategiske mål gennem brug af avanceret IT.

CSC sætter en ære i at være en innovativ virksomhed på det globale IT-marked.

CSC har mere end 45 års erfaring og kompetencer inden for blandt andet systemdesign og -integration, IT og business process outsourcing, udvikling af applikati-

onssoftware, mobility-løsninger, web- og applikations-hosting samt ledelsesrådgivning.

I CSC kommer kunden i forreste række. Vi ved, at hver eneste kunde er unik, - derfor bruger vi vores erfaring fra en bred vifte af brancher til at skræddersy løsninger efter den enkelte kundes individuelle ønsker og forretningsmæssige behov.

Et af CSCs varemærker er evnen til at levere globale løsninger på lokal grund. Vores erfaring fra kundeopgaver verden over koblet med vores kendskab til de lokale markeder gør, at vi kan levere innovative og markedsledende ydelser, der bringer fleksibilitet og unik viden til vores kunder. CSC giver kunderne evnen til at håndtere ændringer i markedet og muligheden for at fokusere på kerneforretningen med en stabil og branchekendt IT-partner i ryggen.

## VISION

Det er CSCs målsætning at skabe innovative løsninger i tæt samarbejde med kunderne i Danmark og Norden.

CSC har i løbet af de seneste år opbygget en ledende position på det nordiske IT-marked. Den plads vil vi opretholde ved at fortsætte med at styrke vores nordiske organisation og vores samarbejde på tværs af landegrænser.

CSC skaber mulighed for at effektivisere salgs- og leveranceaktiviteterne og dermed skabe øget værdi for kunderne. Vores ledende position inden for salg og

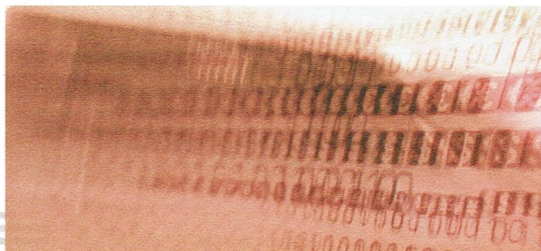
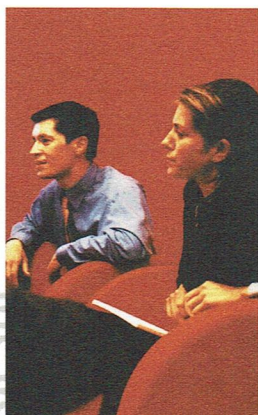


levering af outsourcing-ydelser vil vi fortsætte med at udvikle, så Danmark og resten af de nordiske lande bliver ved med at være førende nationer på IT-området.

Outsourcing er og bliver CSCs vigtigste indsatsområde. Og det er også her, vi i de kommende år forventer særlig vækst og udvikling på markedet. Stadig flere virksomheder vælger at outsource deres IT-opgaver, og CSC forventer, at markedet vil udvikle sig yderligere i retning af drift og vedligeholdelse af forretningsprocesser, applikationer og IT-udstyr.

Med CSC får kunden ikke blot en leverandør, men en samarbejdspartner. Det er altid vores mål at etablere varige, stabile og gensidige forhold til vores kunder. CSC vil fortsætte med at udvide kundeporteføljen i Danmark og hele Norden, samtidig med at vi vil fokusere på at fastholde og videreudvikle vores samarbejde med vores eksisterende kunder.

Med et godt omdømme og evnen til at levere værdiskabende og innovative IT-løsninger ønsker CSC at være kundernes foretrukne partner i Danmark og i Norden.





# PRAKTISK INNOVATION



Markedet bliver i stigende grad globalt, og det er karakteriseret ved intens konkurrence, virksomheds-konsolideringer og øget anvendelsen af nye teknologier. I dette marked er innovation blevet det afgørende kriterium for succes.

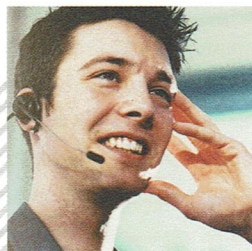
Nye måder at tænke på er kreativitet, mens nye måder at gøre ting på er innovation. CSC Danmark A/S fokuserer på praktisk innovation i tæt samarbejde med vores kunder. Det vil sige, at vi sammen finder nye måder at gøre tingene på i konkrete opgaver og projekter.

CSC Danmark A/S' mål med praktisk innovation er at skabe forretningsværdi for vores kunder. CSC Danmark A/S skaber praktisk innovation i nye services og produkter, men også i udviklingen af nye forretningsprocesser og gennem partnerskaber og strategiske alliancer.

Et godt eksempel på praktisk innovation er det mobile check-in system, som CSC eksperter inden for flyindustrien har skabt for SAS. Dette system gør det muligt for SAS passagerer at checke ind via en mobiltelefon. Det betyder, at SAS kan tilbyde en ny fleksibel service til sine kunder samtidig med, at systemet effektiviserer hele forretningsprocessen omkring passagerhåndtering. Systemet blev en vinder i CSCs globale Leading Edge Forum (LEF)-konkurrence i skarp konkurrence med IT-systemer udviklet til blandt andet NASA.

Det IT-system, som CSC Danmark A/S har udviklet for ToldSkat, er et andet godt eksempel på, hvordan





praktisk innovation skaber værdi for kunden. ToldSkat systemet, der er verdensledende inden for skatte-systemer, har gjort det muligt for borgerne at bruge Internettet og telefonen til at kommunikere om deres selvangivelse. Systemet har ikke blot givet borgerne en nemmere indgang til ToldSkat. Også arbejdsgangene hos ToldSkat er blevet effektiviseret, hvilket skaber en bedre service for borgerne.

CSC har gennem sin globale virksomhed med 79.000 IT-medarbejdere og 45 års erfaring med udvikling og drift af IT-systemer en god baggrund for at skabe nye innovative løsninger til vores kunder. Løsninger, der giver mærkbar værdi i forretningen. CSC har investeret massivt i at udvikle en ny generation af innovative IT-løsninger til markedet, som i flere tilfælde er markedsledende.

## PRAKTISK INNOVATION HOS CPR-KONTORET

CPR er en af hjørnestenene i Danmarks informationsinfrastruktur. Det anvendes i dag af hele den offentlige sektor og i de fleste større private virksomheder og organisationer. Det er samtidig et eksempel på et længerevarende innovationsparløb mellem CSC Danmark A/S og CPR-kontoret.

Systemet har siden etableringen i 1968 været inde i en evolutionær proces. Fra hulkort-teknologi til net-baserede selvbetjeningsløsninger har CSC Danmark A/S i nært samarbejde med systemets ansvarlige myndighed og ejer, CPR-kontoret, udviklet og leveret teknologiske løsninger, der generation efter generation har skabt værdi for CPR-kontoret og ikke mindst borgerne.

De seneste eksempler på denne innovative proces har i år været indførelsen af selvbetjeningsløsninger, hvor borgeren ved at anvende sin browser og digital signatur kan se sine egne data i CPR eller melde flytning elektronisk. Web-løsningerne er baseret på et nyudviklet koncept med 'CPR's Generelle Web Server' som fundament, og i relation til de generelle bestræbelser for 'at lette adgangen til CPR' kan igangsætningen af en udbygning af CPRs nuværende services til at omfatte OIOXML SOAP interface nævnes.

Den 1. januar 2007 går Danmark fra at have 271 kommuner til at have omkring 100. CPR kommer til at spille en afgørende rolle for den IT-tekniske implementering af strukturreformen, og sammen med CPR-kontoret er CSC Danmark A/S allerede i gang med at sikre løsninger, der skal sørge for en glidende overgang til det nye Danmarkskort. Lige nu udvikler CSC Danmark A/S et system, der skal håndtere de kommende kommunesammenlægninger, så borgerne bliver registreret med korrekte adresseoplysninger i de nye kommuner i CPR, og CPRs hundredvis af kunder modtager korrekte ændringer til ajourføring af egne registre.



# ÅRET DER GIK

Årets fokus for CSC Danmark A/S har i høj grad stået i konsolideringens tegn i forhold til de mange nye aftaler, som CSC Danmark A/S har vundet i de seneste regnskabsår. En vigtig del af denne proces har været at byde de medarbejdere, som CSC Danmark A/S har overtaget i forbindelse med de vundne aftaler, velkommen og sikre, at de finder sig godt til rette i CSC Danmark A/S og bliver introduceret til CSCs metoder og processer. Året har også været præget af udvikling af eksisterende kunder, idet flere blandt disse har forlænget deres aftaler med CSC Danmark A/S samt indgåelse af nye aftaler med bl.a. SAS Braathens, TDC og BEC.

Markedet for IT-services har igen i år været præget af konkurrence og en forventning fra kunderne om faldende priser. Markedet præges nu primært af 3 store spillere. Dette forventes at medvirke til en yderligere skærpelse af konkurrencesituationen, og CSC Danmark A/S er parat til at tage udfordringen op.

CSC Danmark A/S er en af de ledende IT-services leverandører i Danmark og voksede med 33,2% i 2004/2005. IT-outsourcing udgør stadig den største del af markedet

for IT-services med en vækstrate på 26%. Også i næste regnskabsår forventes vækst inden for IT-outsourcing.

Koncernen CSC Danmark A/S fortsatte sin vækst i regnskabsåret 2004/2005. Nettoomsætningen steg med 33,2% fra 2,6 mia. kr. i 2003/04 til 3,5 mia. kr. i 2004/05, mens driftsresultatet blev på 208,6 mio. kr. mod 159,8 mio. kr. året før. Omsætningsvæksten var påvirket af helårseffekten af outsourcing-aftalen med Scandinavian Airlines (SAS) som blev indgået i slutningen af sidste regnskabsår. Med et nettoresultat for regnskabsåret på 111,3 mio. kr. blev forrentningen af egenkapitalen på 12%. Resultatet af regnskabsåret anses som tilfredsstillende i forhold til ledelsens forventninger.

Årets resultat var positivt påvirket af de i de seneste regnskabsår indgåede outsourcing-aftaler, herunder aftalen med SAS. Resultatet var endvidere påvirket af de i regnskabsåret indgåede outsourcing-aftaler med TDC, BEC samt SAS Braathens.

I regnskabsåret har koncernen yderligere strømlinet forretningen med frasalg af ikke-strategiske forretningsområder i CSC Danmark A/S og i CSC Airline Solutions A/S samt opretholdt en meget stram omkostningsstyring.

Udviklingen i CSC Scandihealth A/S, CSC Consulting Group A/S og CSC Integrator A/S har i regnskabsåret været tilfredsstillende, mens CSC Datalab A/S ikke har levet op til ledelsens forventninger.





## DET PRIVATE MARKED

### Marked for finansielle ydelser

I det forgangne år har CSC Danmark A/S indgået aftale med BEC om IT-outsourcing inden for mainframe området. En aftale, som giver store besparelser for BEC, og som bygger videre på BECs og CSC Danmark A/S' eksisterende forretningsrelationer. Andre af vore kunder har også betroet os opgaver af væsentlig forretningsmæssig betydning. Således hjælper CSC Danmark A/S forsikrings-selskabet Codan på IT-siden i forbindelse med Codans salg af Codan Liv & Pension til SEB.

Samtidig har CSC Danmark A/S haft stor fokus på at sikre den bedst mulige transition og integration af TrygVesta koncernens IT-infrastruktur i CSCs infrastruktur. CSC Danmark A/S overtog den samlede IT-drift i TrygVesta koncernen den 1. juni 2004, hvor Vesta-delen i Norge blev tilføjet den allerede eksisterende aftale med Tryg i Danmark. En væsentlig aktivitet i den forbindelse har været at strømline den daglige drift og implementere ændringer af og forbedringer til systemerne. Dette har resulteret i gode resultater for TrygVesta - ikke kun i form af økonomiske besparelser, men også et kvalitetsmæssigt løft i form af et forbedret serviceniveau samt øget tilgængelighed og hastighed af deres IT-systemer.

I slutningen af regnskabsåret har CSC Danmark A/S endvidere afsluttet et projekt hos Danske Bank omkring håndtering af checks og giroblanketter. Løsningen er baseret på CSC-software og netop inden for den finansielle sektor har CSC en lang række velfunderede software-

produkter. CSC Danmark A/S vil derfor fortsat fokusere på at tilbyde disse løsninger til det danske marked.

### Øvrige private marked

Vi glæder os meget over at have indgået endnu en stor outsourcing-kontrakt med TDC, der beløbsmæssigt er på niveau med den første kontrakt, som vi indgik med TDC for snart to år siden. CSC Danmark A/S overtager ansvaret i de kommende 7 år for TDCs 17.000 desktops i Danmark samt for TDCs service desk med IT-support til samtlige brugere i Danmark, herunder indkøb og bestilling af IT-produkter. Inden for det første år skal samtlige desktops hos TDC omlægges til styresystemet XP. Det vil ske med CSCs koncept - mPower - til håndtering af desktops. Et koncept, der i dag anvendes til styring af 13.000 desktops hos SAS. 112 medarbejdere fra TDC har pr. 1.marts 2005 flyttet deres ansættelse til CSC Danmark A/S' driftsorganisation.

CSC Danmark A/S har også i det forgangne år haft fokus på drift af SAP-løsninger for det private marked, og vores kundeportefølje har udviklet sig positivt. CSC Danmarks A/S' ekspertise på området har blandt andet betydet, at nye udenlandske kunder er kommet til.

CSC Danmark A/S har bistået NKT Cables med specialressourcer til en omlægning af koncernens SAP produktionsstyring, så den er i overensstemmelse med de nye principper for "lean production". NKT Cables forventer, at denne omlægning vil sikre en væsentlig mere fleksibel udnyttelse af produktionskapaciteten og færre omkostninger til lagerbeholdninger.



# ÅRET DER GIK

Drift og udvikling af SAP-løsninger er bare et af de områder, hvor CSC Danmark A/S yder optimal service til mellemstore kunder. Et kundesegment, der har været og fortsat vil være et vigtigt fokusområde for CSC Danmark A/S i de kommende regnskabsår.

## DEN OFFENTLIGE SEKTOR

En stor del af CSC Danmark A/S' forretning foregår med det offentlige Danmark. CSC Danmark A/S har haft ansvaret for væsentlige dele af statens IT-systemer gennem snart 38 år og ser det som en af sine væsentligste opgaver at sikre, at de store offentlige IT-systemer har en stabil drift og samtidig kontinuerligt udvikles til at imødekomme de øgede krav fra samfundet og brugerne. CSC har tradition for at levere innovative løsninger i praksis. Det er f.eks. 10 år siden, at ToldSkat tog Voice Response i brug, og også det populære TastSelv via Internettet er udviklet i samarbejde med CSC Danmark A/S.

Et andet eksempel på CSC Danmark A/S' tætte samspil med offentlige myndigheder er samarbejdet med SUstyrelsen. CSC Danmark A/S har i det forløbne forretningsår gennemført en detailanalyse af styrelsens centrale applikation til udbetaling af Statens Uddannelsesstøtte. En løsning, som blandt andet vil medføre lavere omkostninger til softwareudvikling, hurtigere udviklingstid, større og mere fleksibel integration til andre systemer og øget information og service til borgerne.

Vores kunder udtrykker i stigende grad ønske om nye innovative løsninger, der kan lette og fremtidssikre deres daglige arbejde. Samtidig udtrykker de en klar forventning

om lavere priser på eksisterende ydelser. I CSC Danmark A/S har året derfor til dels været præget af nye offentlige kontrakter med lavere priser og fleksible prisstrukturer.

CSC Danmark A/S vandt ved årsskiftet 2004, som en ud af tre leverandører, rammeaftalen på levering af næste generation af sags- og dokumenthåndteringssystemer til den offentlige sektor. Løsningen kaldes FESD - (Fælles Elektronisk Sags- og Dokumenthåndtering). FESD-systemerne understøtter en sammenhængende og effektiv offentlig sektor, idet systemerne gør det muligt at udveksle dokumenter og data på tværs af stat, amt og kommune. Løsningen kaldes også for "centralnervesystemet" i fremtidens offentlige IT-systemer, idet løsningen ikke bare skal forbinde den offentlige sektor internt, men også forbinde det offentlige med borgere og virksomheder.

Regnskabsåret 2004/05 blev et gennembrud for CSC Danmark A/S' FESD-løsning. CSC Danmark A/S vandt 4 store kontrakter inden for dette område med Socialministeriet, Miljøministeriet, Videnskabsministeriet og ToldSkat, der alene har mere end 9.000 brugere, og der forhandles med en lang række andre interesserede parter.

CSC Danmark A/S' forventninger til det kommende år vil være en betydelig vækst i efterspørgslen efter FESD-løsninger - primært til koncernløsninger inden for statsadministrationen og til kommunerne.

En af de store kunder i CSC Danmark A/S er ToldSkat, der står over for en omfattende modernisering af skattesystemerne, ikke mindst på grund af strukturreformens



enstrengede skattesystem. Da ToldSkat i løbet af de kommende 3-4 år forventer at have fornyet applikationerne, står CSC Danmark A/S parat til at støtte ToldSkat i dette væsentlige moderniseringsprojekt.

CSC Danmark A/S understøtter ToldSkats serviceorienterede strategi med at gå fra tunge batchkørsler til onlineapplikationer (bedre service for skatteyderne), samt deres strategi hen imod en total papirfri kommunikation med skatteyderne. CSC Danmark A/S har allerede udviklet en lang række applikationer, der er baseret på et avanceret samspil mellem webteknologi og mainframe-teknologi.

CSC Danmark A/S er leverandør til store offentlige instanser. CSC Danmark A/S driver f.eks. 'servicefællesskaber' på Navision Stat installationer på tværs af ministerierne, samt leverer forskellige eFakturerings- og elektroniske signatløsninger.

Vi føler, at vi har fat i næste generation af offentlige løsninger og vil blive en væsentlig partner i statens ambition om at digitalisere den offentlige sektor, ligesom vi står godt

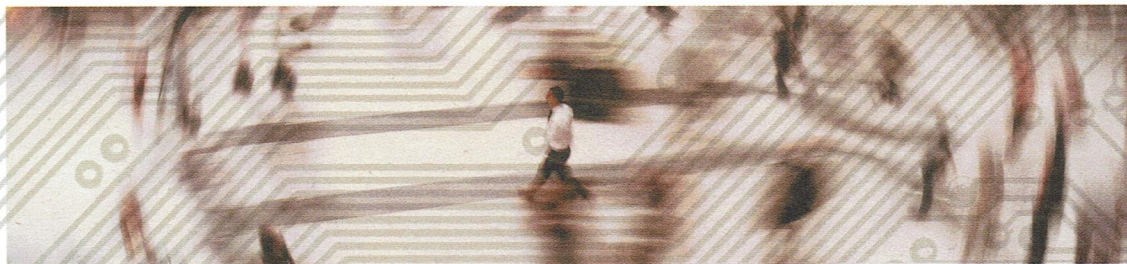
rustet til at understøtte offentlige kunder i de mange IT-projekter, der kommer som følge af strukturreformen.

Derfor er kursen for 2005/2006 både for den offentlige og private sektor at have fokus på den forretningsmæssige og teknologiske innovation, der giver målbar værdi, og som er blevet central for vores kunders forretning.

### **VORE KUNDER OG MEDARBEJDERE**

Vores fremgang i både den private og offentlige sektor har fundament i vore medarbejders dybe kompetencer og selvfølgelig tilfredse kunder. Vi har derfor igen i år gennemført en undersøgelse for at få indsigt i kundernes opfattelse af CSC Danmark A/S og vores services. Undersøgelsen viste præcis som året før, at CSC Danmark A/S har meget tilfredse kunder. Flertallet oplever en stabil eller positiv udvikling af samarbejdet.

Vore medarbejders viden er et af CSC Danmark A/S' væsentlige aktiver. Derfor arbejder vi hele tiden på at bevare CSC som en attraktiv arbejdsplads, som kan tiltrække og fastholde medarbejdere samt videreudvikle dem til fortsat at være blandt de bedste i branchen.





# SPONSORATER

CSC Danmark A/S har i de sidste mange år været en af hovedsponsorerne for Det Kongelige Teater og cykelholdet Team CSC. De to sponsorater har tilført stor værdi for CSCs forretning, kunder og medarbejdere, og derfor valgte vi i 2004/2005 at fortsætte samarbejdet.

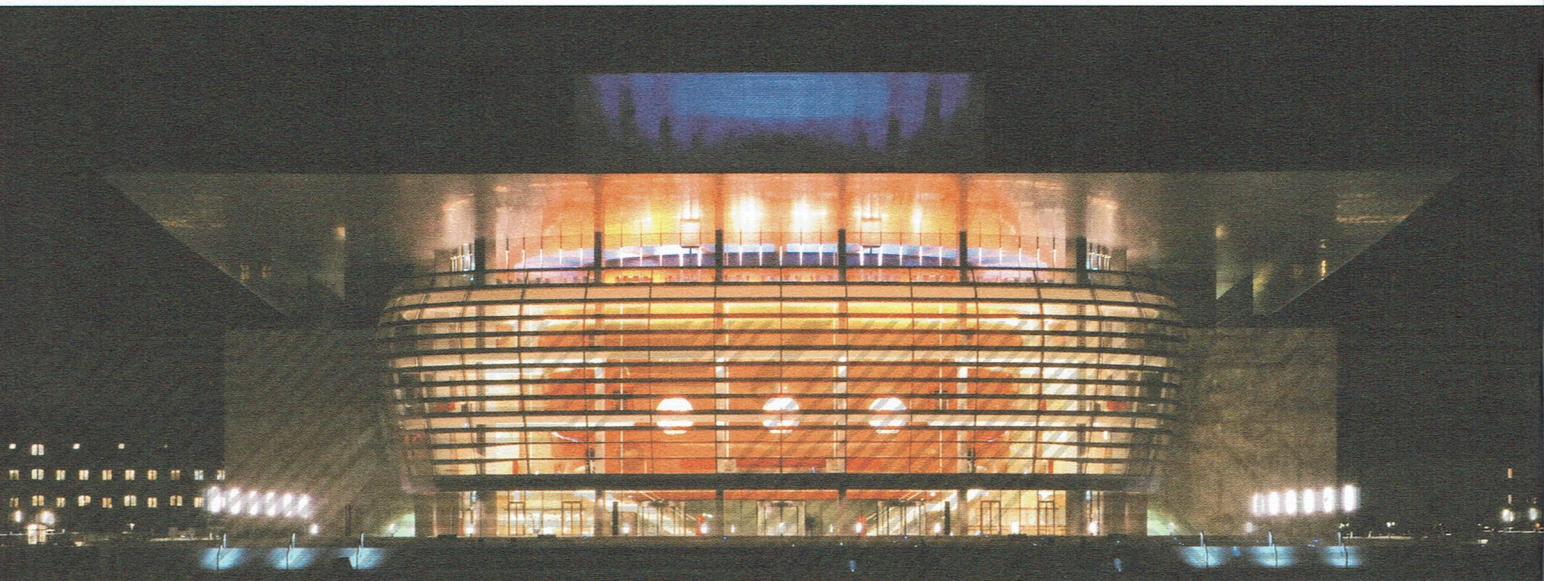
## **DET KONGELIGE TEATER**

CSC Danmark A/S har med sine mange år i rollen som hovedsponsor for Det Kongelige Teater fået en tæt tilknytning til teatret.

CSC Danmark A/S er ikke blot sponsor for, men også IT-leverandør til teatret. Det betyder, at Det Konge-

lige Teater trækker på CSCs viden og IT-mæssige kompetencer, hvilket letter arbejdsgangene i og på tværs af hele teatrets organisation, fra Balletten til Skuespillet og helt over i det nye Operahus på Holmen.

CSC Danmark A/S kan drage nytte af sponsoratet med Det Kongelige Teater på flere måder. Som sponsor har vi en unik mulighed for at eksponere vores navn og ydelser for de mange gæster, der hvert år besøger teatret. Samtidig er vi stolte af at kunne invitere vores kunder, samarbejdspartnere og ikke mindst medarbejdere med i teateret og dermed give vores vigtigste interessenter nogle unikke oplevelser.





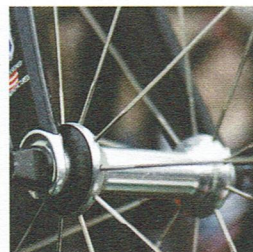
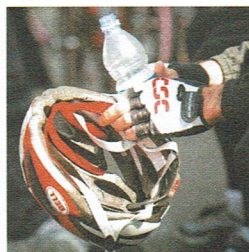
## TEAM CSC

CSC har været med fra starten af Bjarne Riis' satsning med Team CSC, og vores samarbejde med cykelholdet har styrket vores virksomhed på flere niveauer.

Samarbejdet med Team CSC giver os en unik mulighed for at tage del i en af verdens største og mest populære sportsbegivenheder, Tour de France. Som hovedsponsor for cykelholdet benytter vi hvert år muligheden for at invitere vores kunder og medarbejdere

til at komme helt tæt på rytterne og opleve suset i højdepunkterne af Tour de France.

I løbet af de fem år, CSC Danmark A/S har været sponsor for Team CSC, er omverdens kendskab til IT-virksomheden CSC steget betragteligt. Det har tilført CSC Danmark A/S stor forretningsmæssig værdi, idet flere potentielle og eksisterende kunder henvender sig til os som følge af, at CSC har fået et betydeligt mere markant brand - både på dansk, nordisk og globalt niveau.





# SELSKABER I CSC

Den danske CSC-koncern består ud over CSC Danmark A/S af følgende 5 selskaber:

## **CSC AIRLINE SOLUTIONS A/S**

Som led i en outsourcing-aftale med SAS-koncernen (Scandinavian Airlines) overtog CSC Danmark A/S den 1. februar 2004 Scandinavian IT Group A/S. Selskabets nye navn er CSC Airline Solutions A/S og ejes 100% af CSC Danmark A/S. CSC Airline Solutions A/S beskæftiger pr. ultimo marts 2005 1070 medarbejdere i Skandinavien, heraf 569 i Danmark, 338 i Sverige og 163 i Norge.

Selskabet leverer IT-ydelser, der omfatter systemer til booking og billetreservationer, selvbetjeningsystemer, ressourceoptimering, revenue management og luft-havnsadministration.

CSC Airline Solutions A/S leverer konsulenttjenester, systemintegration, udvikling og vedligehold samt drift af applikationer og IT-infrastruktur til de forretnings-kritiske systemer inden for SAS-koncernen. Herudover servicerer CSC Airline Solutions A/S også andre eksisterende kunder inden for luftfartsbranchen.

Det første år har været præget af selskabets integration med det øvrige CSC i Norden. Resultatet af denne proces har været meget tilfredsstillende, og integrationen er sket uden forstyrrelser i kundeleverancerne.

I efteråret 2004 vandt CSC Airline Solutions A/S en markant udvidelse af kontrakten med SAS, da der blev tegnet





en aftale med SAS Braathens om en fuldstændig outsourcing af selskabets IT.

CSC Airlines Solutions A/S' innovative løsning til mobil selvbetjenings check-in blev i år belønnet med en vinderpris i CSCs årlige 'CSC Award for Technical Excellence'. Løsningen er nu implementeret i SAS.

Det er lykkedes at få et antal nye projekter i hus i løbet af året, - herunder udvikling af et nyt revenue management system, der er skræddersyet til den forretningsmodel, som lavprislejerselskaber anvender. Der er samtidig indgået et stort antal kontrakter med SAS inden for områderne Commercial, Revenue Information og Ground Services. Hos SAS Technical Services har CSC Airline Solutions A/S spillet en nøglerolle i forbindelse med indførelse af et helt nyt forretnings-system.

### **CSC CONSULTING GROUP A/S**

CSC Consulting Group A/S leverer drifts- og infrastrukturydelser samt applikationsudvikling til private og offentlige kunder. Dertil kommer branchespecifikke løsninger til telekommunikationsbranchen, som CSC Consulting Group A/S blandt andet kan levere i kraft af outsourcing-aftalerne med TDC.

Selskabet, som er 100% ejet af CSC Danmark A/S beskæftiger pr. ultimo marts 2005 319 medarbejdere.

CSC Consulting Group A/S har indgået en aftale med TDC om at supportere samtlige TDCs ca. 17.000

desktops i Danmark. I den forbindelse er 112 medarbejdere flyttet fra TDC til CSC Consulting Group A/S. Aftalen er med til at positionere virksomheden på markedet for support af PC-arbejdspladser i Danmark.

Året har desuden været præget af en vækst i samarbejdet med eksisterende kunder inden for såvel drifts- og infrastrukturydelser som applikationsudvikling. Et eksempel på dette er samarbejdet med AF Storkøbenhavn omkring en Web-portal og afholdelse af kurser via nettet og på traditionel vis med henblik på at hjælpe arbejdsløse med jobsøgning. Det at indgå i netværk med andre arbejdsløse er et eksempel på et godt og innovativt samarbejde mellem det offentlige og det private erhvervsliv.

Der er i løbet af året etableret et tæt samarbejde omkring leverancer af infrastruktur til Axiell, der er Nordens førende leverandør af løsninger til biblioteker.

### **CSC INTEGRATOR A/S**

I 2003 overtog CSC Danmark A/S ISS Data A/S som led i en global outsourcing-aftale med ISS-koncernen. CSC Integrator A/S, som blev selskabets nye navn, er 100% ejet af CSC Danmark A/S. CSC Integrator A/S beskæftiger ultimo regnskabsåret 42 medarbejdere, der primært leverer IT-ydelser til ISS koncernen, som også er den vigtigste kunde. Kompetencerne omfatter etablering og vedligeholdelse af den globale infrastruktur samt udvikling og vedligeholdelse af de lokale og globale applikationer, der understøtter forretningen som SAP, Oracle, lønsystemer og supportsystemer på Windows og Notes platformen.



# SELSKABER I CSC



## **CSC SCANDIHEALTH A/S**

CSC Scandihealth A/S er CSCs nordiske kompetencecenter for løsninger til sundhedssektoren. Selskabet beskæftiger ultimo regnskabsåret 261 medarbejdere. CSC Scandihealth ejes 60% af CSC Danmark A/S og 40% af Amtsrådsforeningen.

CSC Scandihealth A/S udvikler og leverer elektroniske patientjournaler (EPJ) og løsninger til hospitalsinformation, klinisk kvalitet, omsorg og studieadministration. Virksomhedens medarbejdere udvikler 'sundheds-IT' med den nyeste teknik, herunder web-baserede løsninger til den nordiske sundhedssektor. Sideløbende hermed er det målet, at CSC Scandihealth A/S skal levere ydelser i samarbejde med CSCs kontorer verden over.

CSC Scandihealth A/S har som den første IT-leverandør implementeret fuld elektronisk medicinering – OPUS Medicin - på alle sygehuse i hele region Sjælland. CSC Scandihealth A/S' omsorgsløsning dækker 1/3 af Danmarks befolkning. Løsningen omfatter blandt andet mobile og håndholdte moduler. Virksomheden indgår i CareMobil-projektet, som er iværksat af bl.a. Socialministeriet og Ministeriet for Videnskab, Teknik og Udvikling samt Kommunernes Landsforening.

Digital forvaltning er i fokus i såvel amter som kommuner. Derfor har den igangværende gen-udvikling af CSC Scandihealth A/S' sygesikringsløsning til amter og kommuner som væsentligste mål at smidiggøre og automatisere arbejdsgangene.

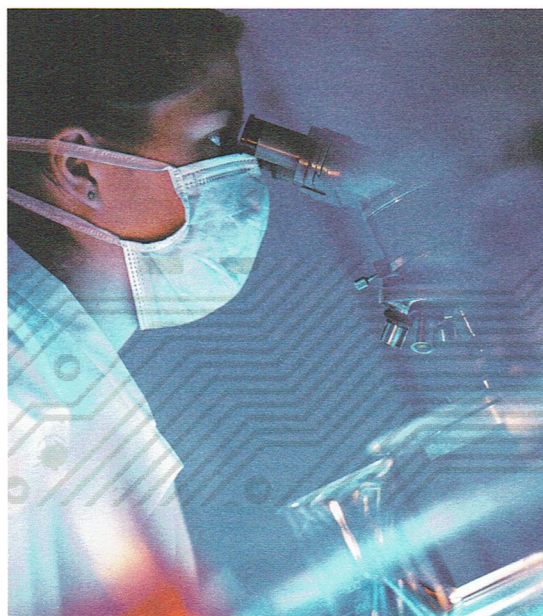


Alle landets kommuner anvender CSC Scandihealth A/S' løsning af sygesikringsopgaver for borgerne, f.eks. udskrivning af sygesikringsbeviser, ajourføring ved flytning samt skift af læge og sikringsgruppe. CSC Scandihealth A/S har lanceret et nyt selvbetjeningsmodul, der giver borgeren adgang via internettet og som fuldautomatiserer udvalgte kommunale opgaver.

Året har været præget af en række markante udbudsforretninger, hvor virksomheden har opnået gode resultater. Det fremgår af de større projekter, som CSC Scandihealth A/S har vundet på levering af OPUS Medicin, F-LPR (forløbsbaseret landspatientregister) samt afregning og booking til H:S. Flere af projekterne er vundet i samarbejde med andre leverandører og er et resultat af, at virksomheden søger partnerskab med andre aktører, hvor det er fornuftigt. Endelig er CSC Scandihealth A/S' løbende forretning udvidet med et utal af mindre projekter, der alle har som mål at opnå bedre funktionalitet og anvendelighed i de løsninger, kunderne efterspørger.

### **CSC DATALAB A/S**

CSC Datalab A/S udvikler og sælger laboratorie- og blodbanksystemer til sundhedssektoren. Virksomheden, der ejes 60% af CSC Danmark A/S og 40% af Amtsrådsforeningen beskæftiger ultimo regnskabsåret 20 medarbejdere. CSC Datalab A/S' systemer anvendes på 50 danske hospitaler, hvilket svarer til en markedsandel på ca. 65%. Herudover er der 2 svenske hospitaler på kundelisten. CSC Datalab A/S har med det nyudviklede laboratoriesystem LABKA II vundet de



seneste udbudsforretninger i Ringkøbing Amt, Århus Amt og Nordjyllands Amt. Med henblik på at afsætte virksomhedens systemer til en bredere kundekreds har CSC Datalab A/S iværksat en række salgs- og markedsføringstiltag i Norden. Disse tiltag fortsætter, og der vil samtidig stadig være fokus på at geare virksomheden til at kunne håndtere nye internationale kunder.



# ØVRIGT

## INVESTERINGER

Investeringer i anlægsaktiver beløb sig i regnskabsåret til 336,4 mio. kr. Investeringerne relaterer sig hovedsagligt til den kontinuerlige udbygning og optimering af selskabets datacenter, herunder sikring af et fortsat meget højt sikkerhedsniveau.

## UDVIKLINGSAKTIVITETER

Koncernen har i årets løb fortsat udviklingen af CSC Clinical Suite (CCS):

CCS er CSC Danmark A/S' bud på den næste generation af elektroniske patientjournaler (EPJ) og understøtter derfor også G-EPJs (grundstruktur for elektronisk patientjournal) procesmodul og standard. Platformen er baseret på Oracles Healthcare Transaction Base (HTB), hvorpå klinisk dokumentation såsom notat- og medicinmoduler (med de nødvendige dele af et patientadministrativt system) fra CSC eller andre 3. parts leverandører kan implementeres.

## FINANSIEL STYRING

For at optimere likviditetsstyringen og de finansielle indtægter sker der en central styring af alle de nordiske selskabers finansielle poster. Denne styring varetages af CSC Danmark A/S og sikrer, at koncernen og dennes søsterselskaber i Norden opererer med en lav risikoprofil, således at rente-, kredit- og valutarisici begrænses samtidig med, at likviditeten placeres på en måde, hvorved koncernen opnår størst mulig afkast.

## SARBANES-OXLEY ACT

I forlængelse af Computer Sciences Corporations ejerskab af koncernen er koncernen underlagt den såkaldte

Sarbanes-Oxley Act (SOX), som er et amerikansk lovgivningskompleks, der omfatter alle amerikanske selskaber, herunder udenlandske datterselskaber. Derfor igangsatte koncernen sammen med dennes søsterselskaber i løbet af regnskabsåret et projekt med henblik på at bringe koncernens forretningsgange og interne rutiner i overensstemmelse med SOX. Ved at gennemgå og kortlægge koncernens processer og rutiner i hele værdikæden (fra indkøb til fakturering), for derigennem at kunne fastlægge koncernens fremtidige processer, sikres ensartet og dokumenteret kvalitet og derved overholdelsen af SOX.

## SELSKABETS FORVENTEDE UDVIKLING

Koncernen CSC Danmark A/S fortsatte sin vækst i regnskabsåret 2004/2005. Væksten forventes at fortsætte i det kommende regnskabsår 2005/06, primært drevet af de store outsourcing-aftaler, som koncernen har indgået de seneste år. Herudover forventes arbejde i forbindelse med struktur-reformen samt FESD at bidrage positivt til væksten.

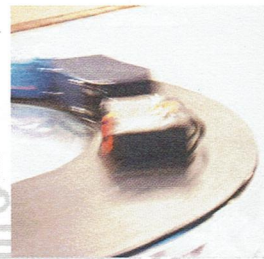
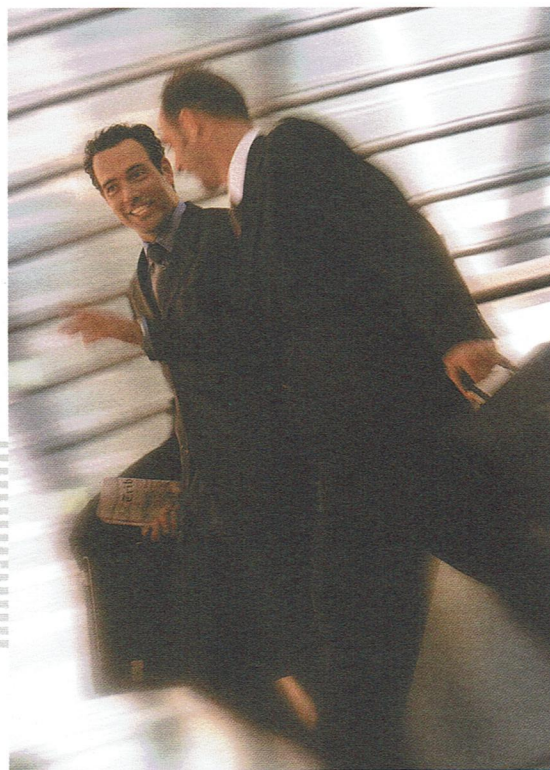
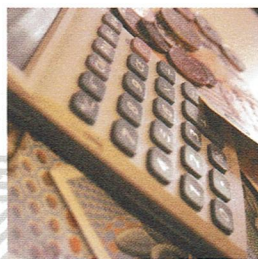
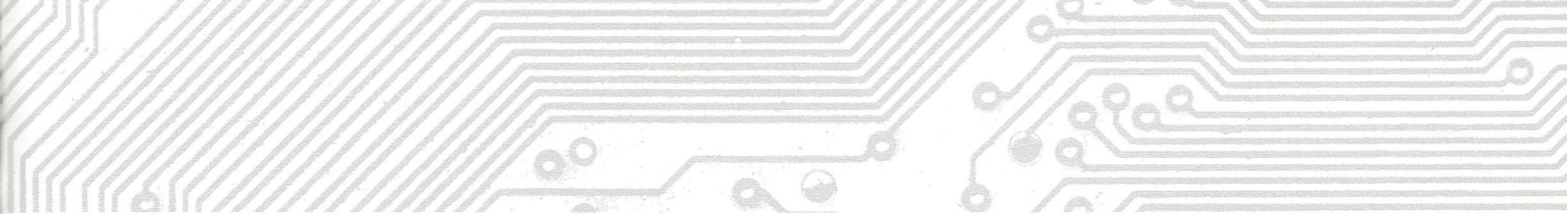
Resultatet for regnskabsåret 2005/06 forventes at være forbedret i forhold til dette års resultat.

Det er fortsat væsentligt for CSC Danmark A/S at fastholde en stram omkostningsstyring, som sikrer, at omkostningsudviklingen fortsat holdes inden for rammerne af udviklingen i væksten og udviklingen af vores priser.

## BEGIVENHEDER EFTER REGNSKABS-ÅRETS AFSLUTNING

Der er fra balancedagen og frem til i dag ikke indtrådt forhold, som forrykker vurderingen af årsrapporten.







# LEDELSESPÅTEGNING

Bestyrelsen og direktionen har dags dato aflagt årsrapporten for 2004/05 for CSC Danmark A/S.

Årsrapporten er aflagt i overensstemmelse med årsregnskabsloven. Vi anser den valgte regnskabspraksis for hensigtsmæssig, således at årsrapporten giver et retvisende billede af koncernens og moderselskabets

aktiver og passiver, finansielle stilling, resultatet samt pengestrømme.

Årsrapporten indstilles til generalforsamlingens godkendelse.

København, den 28. juni 2005

## DIREKTION




Jesper Kryhmand  
administrerende direktør

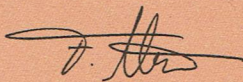


Steen Rasmussen  
økonomidirektør

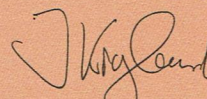
## BESTYRELSE



Peter Malcolm George  
formand



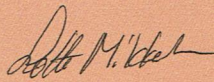
Frank Heitmann  
næstformand



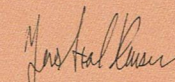
Jesper Kryhmand



Steen Rasmussen



Lotte Mikkelsen



Jens Axel Hansen



# REVISIONSPÅTEGNING

## TIL AKTIONÆRERNE I CSC DANMARK A/S

Vi har revideret årsrapporten for CSC Danmark A/S for regnskabsåret 2004/05, der aflægges efter årsregnskabsloven.

Selskabets ledelse har ansvaret for årsrapporten. Vores ansvar er på grundlag af vores revision at udtrykke en konklusion om årsrapporten.

## DEN UDFØRTE REVISION

Vi har udført vores revision i overensstemmelse med danske revisionsstandarder. Disse standarder kræver, at vi tilrettelægger og udfører revisionen med henblik på at opnå høj grad af sikkerhed for, at årsrapporten ikke indeholder væsentlig fejlinformation. Revisionen omfatter stikprøvevis undersøgelse af information, der understøtter de i årsrapporten anførte beløb og oplysninger. Revisionen omfatter endvidere stillingtagen til den af ledelsen anvendte regnskabspraksis og til de væsentlige skøn, som ledelsen har udøvet samt vurdering af den samlede præsentation af årsrapporten. Det er vores opfattelse, at den udførte revision giver et tilstrækkeligt grundlag for vores konklusion.

Revisionen har ikke givet anledning til forbehold.

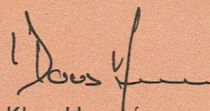
## KONKLUSION

Det er vores opfattelse, at årsrapporten giver et retvisende billede af koncernens og moderselskabets aktiver, passiver og finansielle stilling pr. 31.03.2005 samt af resultatet af koncernens og moderselskabets aktiviteter og koncernens pengestrømme for regnskabsåret 2004/05 i overensstemmelse med årsregnskabsloven.

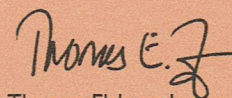
København, den 28. juni 2005

Deloitte

Statsautoriseret Revisionsaktieselskab



Klaus Honofé  
statsautoriseret revisor



Thomas Elsborg Jensen  
statsautoriseret revisor



# ANVENDT REGNSKABSPRAKSIS

Årsrapporten er aflagt i overensstemmelse med årsregnskabslovens bestemmelser for regnskabsklasse C (stor).

Årsrapporten er aflagt efter samme regnskabspraksis som sidste år.

## GENERELT OM INDREGNING OG MÅLING

Aktiver indregnes i balancen, når det er sandsynligt, at fremtidige økonomiske fordele vil tilflyde koncernen, og aktivets værdi kan måles pålideligt.

Forpligtelser indregnes i balancen, når koncernen som følge af en tidligere begivenhed har en retlig eller faktisk forpligtelse, og det er sandsynligt, at fremtidige økonomiske fordele vil fragå koncernen, og forpligtelsens værdi kan måles pålideligt.

Ved første indregning måles aktiver og forpligtelser til kostpris. Måling efter første indregning sker som beskrevet for hver enkelt regnskabspost nedenfor.

Ved indregning og måling tages hensyn til forudsigelige risici og tab, der fremkommer, inden årsrapporten aflægges, og som be- eller afkræfter forhold, der eksisterede på balancedagen.

I resultatopgørelsen indregnes indtægter i takt med, at de indtjenes, mens omkostninger indregnes med de beløb, der vedrører regnskabsåret. Værdireguleringer af finansielle aktiver og forpligtelser indregnes i resultatopgørelsen som finansielle indtægter eller finansielle omkostninger.

## KONCERNREGNSKABET

Koncernregnskabet omfatter CSC Danmark A/S (modervirksomheden) og de virksomheder (tilknyttede virksomheder), som kontrolleres af modervirksomheden. Kontrol opnås ved, at moderselskabet enten direkte eller indirekte ejer mere end 50% af stemmerettighederne eller på anden måde kan udøve eller rent faktisk udøver bestemmende indflydelse.

## Konsolideringsprincipper

Koncernregnskabet udarbejdes på grundlag af regnskaber for CSC Danmark A/S og dets dattervirksomheder (tilknyttede virksomheder). Udarbejdelse af koncernregnskabet sker ved sammenlægning af regnskabsposter af ensartet karakter. Ved konsolideringen foretages eliminering af koncerninterne indtægter og omkostninger, interne mellemværender og udbytter samt fortjenester og tab ved dispositioner mellem de konsoliderede virksomheder. De regnskaber, der anvendes til brug for konsolideringen, udarbejdes i overensstemmelse med koncernens regnskabspraksis.

I koncernregnskabet indregnes dattervirksomhedernes regnskabsposter 100%. Minoritetsinteressernes forholdsmæssige andel af resultatet og nettoaktiverne præsenteres som særskilte poster i henholdsvis resultatopgørelsen og balancen.

Kapitalandele i dattervirksomheder udlignes med den forholdsmæssige andel af dattervirksomhedernes nettoaktiver på overtagelsestidspunktet opgjort til dagsværdi.



### **Virksomhedssammenslutninger**

Nyerhvervede eller nystiftede virksomheder indregnes i koncernregnskabet fra overtagelsestidspunktet. Solgte eller afviklede virksomheder indregnes i den konsoliderede resultatopgørelse frem til afståelsestidspunktet.

Ved køb af nye virksomheder anvendes overtagelsesmetoden, hvorefter de nytilkøbte virksomheders identificerbare aktiver og forpligtelser måles til dagsværdi på overtagelsestidspunktet. Der hensættes til dækning af omkostninger ved besluttede og offentliggjorte omstruktureringer i den erhvervede virksomhed i forbindelse med overtagelsen. Der tages hensyn til skatteeffekten af de foretagne omvurderinger.

Positive forskelsbeløb (goodwill) mellem kostprisen for den erhvervede kapitalandel og dagsværdien af de overtagne aktiver og forpligtelser indregnes under immaterielle anlægsaktiver og afskrives systematisk over resultatopgørelsen efter en individuel vurdering af brugstiden, dog maksimalt 20 år. Negative forskelsbeløb (negativ goodwill), der modsvarer en forventet ugunstig udvikling i de pågældende virksomheder, indregnes i balancen som en særskilt periodeafgrænsningspost og indregnes i resultatopgørelsen i takt med, at den ugunstige udvikling realiseres.

Ved indgåelse af outsourcing-kontrakter, som er struktureret som en virksomhedsovertagelse indregnes positive forskelsbeløb (kontraktomkostninger) under periodeafgrænsningsposter og amortiseres systematisk over kontraktens levetid.

### **OMREGNING TIL FREMMED VALUTA**

Transaktioner i fremmed valuta omregnes ved første indregning til transaktionsdagens kurs. Tilgodehaver, gældsforpligtelser og andre monetære poster i fremmed valuta, som ikke er afregnet på balancedagen, omregnes til balancedagens valutakurs. Valutakursdifferencer, der opstår mellem transaktionsdagens kurs og kursen på betalingsdagen henholdsvis balancedagens kurs, indregnes i resultatopgørelsen som finansielle poster. Anlægsaktiver, der er købt i fremmed valuta, omregnes til historiske kurser.

### **RESULTATOPGØRELSEN**

#### **Nettoomsætning**

Nettoomsætning ved salg af varer indregnes i resultatopgørelsen, når levering og risikoovergang til køber har fundet sted. Nettoomsætning indregnes eksklusive moms, afgifter og rabatter i forbindelse med salget.

Igangværende arbejder for fremmed regning indregnes i nettoomsætningen i takt med, at produktionen udføres, hvorved nettoomsætningen svarer til salgsværdien af det i regnskabsåret udførte arbejde (produktionsmetoden).

#### **Andre eksterne omkostninger**

Andre eksterne omkostninger omfatter omkostninger til distribution, salg, reklame, administration, lokaler, tab på debitorer mv.

#### **Personaleomkostninger**

Personaleomkostninger omfatter løn og gager samt sociale omkostninger, pensioner mv. til selskabets personale.



# ANVENDT REGNSKABSPRAKSIS

## Finansielle poster

Finansielle poster omfatter renteindtægter og renteomkostninger, rentedelen af finansielle leasingydelser, realiserede og urealiserede kursgevinster og -tab vedrørende værdipapirer, gældsforpligtelser og transaktioner i fremmed valuta samt tillæg og godtgørelser under acontoskatteordningen.

## Skat

Årets skat, som består af årets aktuelle skat og ændring af udskudt skat, indregnes i resultatopgørelsen med den del, der kan henføres til årets resultat, og direkte på egenkapitalen med den del, der kan henføres til posteringer direkte på egenkapitalen. Den andel af den resultatførte skat, der knytter sig til årets ekstraordinære resultat, henføres hertil, mens den resterende del henføres til årets ordinære resultat.

Aktuelle skatteforpligtelser, henholdsvis tilgodehavende aktuel skat, indregnes i balancen opgjort som beregnet skat af årets skattepligtige indkomst, reguleret for betalt acontoskat.

Udskudt skat indregnes og måles efter den balanceorienterede gælds metode af alle midlertidige forskelle mellem regnskabsmæssige og skattemæssige værdier af aktiver og forpligtelser. Den skattemæssige værdi af aktiverne opgøres med udgangspunkt i den planlagte anvendelse af det enkelte aktiv.

Udskudt skat måles på grundlag af de gældende skatteregler og skattesatser, der med balancedagens

lovgivning vil være gældende, når den udskudte skat forventes udløst som aktuel skat. Ændring i udskudt skat som følge af ændringer i skattesatser indregnes i resultatopgørelsen.

Udskudte skatteaktiver, herunder skatteværdien af fremførselsberettigede skattemæssige underskud, indregnes i balancen med den værdi, hvortil aktivet forventes at kunne realiseres, enten ved modregning i udskudte skatteforpligtelser eller som nettoskatteaktiver.

Selskabet er sambeskattet med moderselskabet CSC Computer Sciences A/S samt datterselskabet CSC Consulting Group A/S, CSC Integrator A/S og CSC Airline Solutions A/S. Der foretages fuld fordeling af selskabsskatten mellem de sambeskattede selskaber. Således godtgøres selskaber med skattemæssigt underskud den skattemæssige værdi heraf, som udnyttes i indkomståret.

## BALANCEN

### Goodwill og koncerngoodwill

Goodwill afskrives lineært over den vurderede brugstid, der fastlægges på baggrund af ledelsens erfaringer inden for de enkelte forretningsområder. Afskrivningsperioden udgør maksimalt 20 år. En afskrivningsperiode på op mod 20 år vil oftest være gældende for strategisk erhvervede virksomheder med en stærk markedsposition og langsigtet indtjeningsprofil, da det vurderes at afspejle koncernens nytte af de pågældende ressourcer.

Den regnskabsmæssige værdi af goodwill vurderes løbende og nedskrives til genindvindingsværdi, såfremt



den regnskabsmæssige værdi overstiger de forventede fremtidige nettoindtægter fra den virksomhed eller aktivitet, som goodwillen er knyttet til.

### Udviklingsprojekter, patenter og licenser

Udviklingsprojekter vedrørende produkter, der er klart definerede og identificerbare, hvor den tekniske udnyttelsesgrad, tilstrækkelige ressourcer og et potentielt fremtidigt marked eller udviklingsmulighed i virksomheden kan påvises, og hvor det er hensigten at fremstille, markedsføre eller anvende det pågældende produkt, indregnes som immaterielle anlægsaktiver. Øvrige udviklingsomkostninger indregnes som omkostninger i resultatopgørelsen, når omkostningerne afholdes.

Udviklingsomkostninger omfatter omkostninger, herunder gager og afskrivninger, der direkte og indirekte kan henføres til udviklingsprojekterne.

Efter færdiggørelse af udviklingsprojektet afskrives udviklingsomkostningerne lineært over den budgettede salgsperiode, dog maksimalt 5 år.

Større administrative software-anskaffelser måles til kostpris med fradrag af akkumulerede afskrivninger. Anskaffelserne afskrives lineært over 5 år.

Udviklingsprojekter nedskrives til genindvindingsværdi, såfremt denne er lavere end den regnskabsmæssige værdi.

Fortjeneste og tab ved afhændelse af udviklingsprojekter og andre anskaffelser opgøres som forskellen mellem

salgsprisen med fradrag af salgsomkostninger og den regnskabsmæssige værdi på salgstidspunktet. Fortjeneste eller tab indregnes i resultatopgørelsen under afskrivninger, i det omfang der er tale om korrektioner til tidligere foretagne afskrivninger, eller under andre driftsindtægter, i det omfang salgsprisen overstiger den oprindelige kostpris.

### Materielle anlægsaktiver

Grunde og bygninger, tekniske anlæg og maskiner samt andre anlæg, driftsmateriel og inventar måles til kostpris med fradrag af akkumulerede af- og nedskrivninger. Der afskrives ikke på grunde.

Kostprisen omfatter anskaffelsesprisen, omkostninger direkte tilknyttet anskaffelsen samt omkostninger til klargøring af aktivet indtil det tidspunkt, hvor aktivet er klar til at blive taget i brug. For finansielt leasede aktiver er kostprisen den laveste værdi af dagsværdien af aktivet og nutidsværdien af de fremtidige leasingydelse.

Afskrivningsgrundlaget er kostpris med fradrag af forventet restværdi efter afsluttet brugstid. Der foretages lineære afskrivninger baseret på følgende vurdering af aktivernes forventede brugstider:

Bygninger . . . . .	40 år
Byggetekniske installationer . . . . .	15 år
Tekniske anlæg og maskiner . . . . .	3-5 år
Driftsmateriel . . . . .	10 år
Automobiler . . . . .	5 år
Inventar . . . . .	3-5 år
Indretning af lejede lokaler . . . . .	10 år



# ANVENDT REGNSKABSPRAKSIS

Aktiver med en kostpris under 10,8 t.kr. pr. enhed indregnes som omkostninger i resultatopgørelsen på anskaffelsestidspunktet. Aktiver, der er bestemt til at fungere samlet, og som er anskaffet i en enkelt transaktion eller relateret transaktion, anses dog for ét driftsmiddel, der afskrives over en forventet brugstid svarende til klassen.

Materielle anlægsaktiver nedskrives til genindvindingsværdi, såfremt denne er lavere end den regnskabsmæssige værdi.

Fortjeneste og tab ved afhændelse af materielle anlægsaktiver opgøres som forskellen mellem salgsprisen med fradrag af salgsomkostninger og den regnskabsmæssige værdi på salgstidspunktet. Fortjeneste eller tab indregnes i resultatopgørelsen sammen med af- og nedskrivninger eller under andre driftsindtægter, i det omfang salgsprisen overstiger den oprindelige kostpris.

## Kapitalandele dattervirksomheder

Kapitalandele i dattervirksomheder indregnes og måles efter den indre værdis metode (equity-metoden). Dette indebærer, at kapitalandelene i balancen måles til den forholdsmæssige andel af virksomhedernes regnskabsmæssige indre værdi med tillæg af uamortiserede kontraktomkostninger og med tillæg eller fradrag af uafskrevet positiv henholdsvis negativ koncerngoodwill og med fradrag eller tillæg af urealiserede koncerninterne fortjenester og tab.

I resultatopgørelsen indregnes moderselskabets andel af virksomhedernes resultat efter eliminering af ureali-

serede koncerninterne fortjenester og tab, fradrag for amortisering på kontraktomkostninger og med fradrag eller tillæg af afskrivning på koncerngoodwill henholdsvis negativ koncerngoodwill.

Dattervirksomheder med negativ regnskabsmæssig indre værdi måles til nul, og et eventuelt tilgodehavende hos disse virksomheder nedskrives med moderselskabets andel af den negative indre værdi i det omfang, det vurderes uerholdeligt. Såfremt den regnskabsmæssige negative indre værdi overstiger tilgodehavendet, indregnes det resterende beløb under hensatte forpligtelser.

Nettoopskrivning af kapitalandele i dattervirksomheder overføres til reserve for nettoopskrivning af kapitalandele i det omfang, den regnskabsmæssige værdi overstiger kostprisen.

Ved køb af dattervirksomheder anvendes overtagelsesmetoden, jf. beskrivelsen ovenfor under koncernregnskab.

Deposita og udlån mv. er optaget til anskaffelsespriser eller dagsværdi, såfremt den skønnes at være lavere.

## Varebeholdning

Varebeholdninger måles til kostpris, opgjort efter FIFO-metoden, eller nettorealisationsværdi, hvor denne er lavere.

## Tilgodehavender

Tilgodehavender måles til amortiseret kostpris, der sædvanligvis svarer til nominel værdi, med fradrag af nedskrivninger til imødegåelse af forventede tab.



### **Igangværende arbejder for fremmed regning**

Igangværende arbejder for fremmed regning måles til salgsværdien af det på balancedagen udførte arbejde. Salgsværdien måles på baggrund af færdiggørelsesgraden og de forventede indtægter på det enkelte igangværende arbejde. Færdiggørelsesgraden for det enkelte projekt er normalt beregnet ud fra forholdet mellem afsluttede delaktiviteter og de samlede delaktiviteter for det enkelte projekt.

Det enkelte igangværende arbejde indregnes i balancen under tilgodehavender eller gældsforpligtelser afhængig af, om nettoværdien, opgjort som salgssummen med fradrag af modtagne forudbetalinger, er positiv eller negativ.

### **Periodeafgrænsningsposter**

Periodeafgrænsningsposter indregnet under aktiver omfatter afholdte omkostninger, der vedrører efterfølgende regnskabsår. Periodeafgrænsningsposter måles til amortiseret kostpris, der sædvanligvis svarer til nominal værdi.

### **Egenkapital**

Udbytte indregnes som en gældsforpligtelse på tidspunktet for vedtagelse på generalforsamlingen. Det foreslåede udbytte for regnskabsåret vises som en særskilt post under egenkapitalen.

### **Andre hensatte forpligtelser**

Andre hensatte forpligtelser omfatter forventede tab på igangværende arbejder, besluttede og offentliggjorte omstruktureringer mv.

Andre hensatte forpligtelser indregnes og måles som det bedste skøn over de omkostninger, der er nødvendige for på balancedagen at afvikle forpligtelserne. Hensatte forpligtelser med forventet forfaldstid ud over et år fra balancedagen tilbagediskonteres ved anvendelse af den gennemsnitlige obligationsrente.

Når det er sandsynligt, at de totale omkostninger vil overstige de totale indtægter på et igangværende arbejde for fremmed regning, hensættes til dækning af det samlede tab, der påregnes på det pågældende arbejde. I denne vurdering tages der højde for hensættelser til garantiforpligtelser omfattende forpligtelser til udbedring af fejl og mangler inden for garantiperioden på de enkelte projekter.

Ved erhvervelse af virksomheder hensættes til omkostninger vedrørende omstruktureringer i den overtagne virksomhed, som er besluttet og offentliggjort senest på overtagelsestidspunktet.

### **Leasingforpligtelser**

Leasingforpligtelser vedrørende finansielt leasede aktiver indregnes i balancen som gældsforpligtelser og måles efter første indregning til amortiseret kostpris. Leasingydelsesternes rentedel indregnes over kontraktens løbetid i resultatopgørelsen som en finansiell omkostning.

### **Andre finansielle forpligtelser**

Andre finansielle forpligtelser indregnes til amortiseret kostpris, der sædvanligvis svarer til nominal værdi.



# ANVENDT REGNSKABSPRAKSIS

## Periodeafgrænsningsposter

Periodeafgrænsningsposter indregnet under forpligtelser omfatter modtagne indtægter til resultatføring i efterfølgende regnskabsår. Periodeafgrænsningsposter måles til amortiseret kostpris, der sædvanligvis svarer til nominal værdi.

## PENGESTRØMSOPGØRELSEN

Pengestrømsopgørelsen for koncernen præsenteres efter den indirekte metode og viser pengestrømme vedrørende drift, investeringer og finansiering samt koncernens likvider ved årets begyndelse og slutning. Der er ikke udarbejdet særskilt pengestrømsopgørelse for moderselskabet, da denne er indeholdt i pengestrømsopgørelsen for koncernen.

Likviditetsvirkningen af køb og salg af virksomheder vises separat under pengestrømme vedrørende investeringsaktiviteter. I pengestrømsopgørelsen indregnes pengestrømme vedrørende købte virksomheder fra anskaffelsestidspunktet, og pengestrømme vedrørende solgte virksomheder indregnes frem til salgstidspunktet.

Pengestrømme vedrørende driftsaktiviteter opgøres som driftsresultatet reguleret for ikke-kontante driftsposter, ændring i driftskapital samt betalt selskabsskat.

Pengestrømme vedrørende investeringsaktiviteter omfatter betalinger i forbindelse med køb og salg af virksomheder og aktiviteter samt køb og salg af immaterielle, materielle og finansielle anlægsaktiver.

Pengestrømme vedrørende finansieringsaktiviteter omfatter ændringer i størrelse eller sammensætning af koncernens aktiekapital og omkostninger forbundet hermed samt optagelse af lån, afdrag på rentebærende gæld og betaling af udbytte.

Likvider omfatter likvide beholdninger og kortfristede værdipapirer med ubetydelig kursrisiko, med fradrag af kortfristet bankgæld.

## HOVED- OG NØGLETAL

Nøgletal er udarbejdet i overensstemmelse med Den Danske Finansanalytikerforenings "Anbefalinger & Nøgletal 2005".

$$\text{Overskudsgrad} = \frac{\text{Driftsresultat} \times 100}{\text{Nettoomsætning}}$$

$$\text{Afkastningsgrad} = \frac{\text{Driftsresultat} \times 100}{\text{Gennemsnitlige operationelle aktiver}}$$

$$\text{Egenkapitalens forrentning} = \frac{\text{Årets resultat} \times 100}{\text{Gennemsnitlig egenkapital}}$$

$$\text{Egenkapitalandel} = \frac{\text{Egenkapital} \times 100}{\text{Balancesum}}$$

Gennemsnitlige operationelle aktiver beregnes som balancesummen fratrukket likvide beholdninger.



# RESULTATOPGØRELSE 2004/2005

Morderselskab			Note	Koncern	
2003/04 mio.kr.	2004/05 mio.kr.			2004/05 mio.kr.	2003/04 mio.kr.
1.767,6	1.725,0	Nettoomsætning	1	3.487,9	2.618,1
59,9	107,0	Andre driftsindtægter		158,8	105,3
(925,4)	(913,7)	Andre eksterne omkostninger	2	(1.622,3)	(1.203,4)
(675,1)	(651,5)	Personaleomkostninger	3	(1.605,5)	(1.223,0)
(111,0)	(140,2)	Afskrivninger	4	(210,3)	(137,2)
<b>116,0</b>	<b>126,6</b>	<b>Driftsresultat</b>		<b>208,6</b>	<b>159,8</b>
43,4	83,3	Resultat før skat i tilknyttede virksomheder	5	0,0	0,0
<b>159,4</b>	<b>209,9</b>	<b>Resultat før finansielle poster</b>		<b>208,6</b>	<b>159,8</b>
5,6	6,3	Finansielle indtægter	6	14,7	7,8
(16,7)	(26,3)	Finansielle omkostninger	7	(33,4)	(21,1)
<b>148,3</b>	<b>189,9</b>	<b>Resultat før skat</b>		<b>189,9</b>	<b>146,5</b>
(46,6)	(78,6)	Skat af årets resultat	8	(78,6)	(46,6)
<b>101,7</b>	<b>111,3</b>	<b>Koncernens resultat</b>		<b>111,3</b>	<b>99,9</b>
0,0	0,0	Minoritetsinteressers andel af resultatet		0,0	1,8
<b>101,7</b>	<b>111,3</b>	<b>ÅRETS RESULTAT</b>		<b>111,3</b>	<b>101,7</b>
		<b>Forslag til resultatdisponering</b>			
42,6	58,1	Henlagt til reserve for nettoopskrivning af kapitalandele			
59,1	53,2	Overført til næste år			
<b>101,7</b>	<b>111,3</b>				



# BALANCE PR. 31.03.2005 - AKTIVER

Morderselskab			Note	Koncern	
2004 mio.kr.	2005 mio.kr.			2005 mio.kr.	2004 mio.kr.
0,0	2,6	Goodwill	9	140,5	143,6
7,4	8,6	Software	9	11,9	10,2
0,0	0,0	Udviklingsprojekter	9	46,3	0,0
0,0	0,0	Udviklingsprojekter under udførelse	9	33,5	66,0
<b>7,4</b>	<b>11,2</b>	<b>Immaterielle anlægsaktiver</b>		<b>232,2</b>	<b>219,8</b>
300,8	291,0	Grunde og bygninger	10	324,1	334,3
270,8	321,5	Tekniske anlæg og maskiner	10	423,0	369,8
20,0	16,3	Andre anlæg, driftsmateriel og inventar	10	25,1	25,3
22,3	2,0	Indretning af lejede lokaler	10	2,2	22,5
28,4	56,6	Anlæg under udførelse	10	56,6	31,9
<b>642,3</b>	<b>687,4</b>	<b>Materielle anlægsaktiver</b>		<b>831,0</b>	<b>783,8</b>
653,2	786,7	Kapitalandele i tilknyttede virksomheder	11	0,0	0,0
10,9	9,1	Deposita og udlån mv.	12	34,4	35,1
10,2	0,0	Udskudte skatteaktiver	13	23,5	60,3
<b>674,3</b>	<b>795,8</b>	<b>Finansielle anlægsaktiver</b>		<b>57,9</b>	<b>95,4</b>
<b>1.324,0</b>	<b>1.494,4</b>	<b>ANLÆGSAKTIVER</b>		<b>1.121,1</b>	<b>1.099,0</b>
<b>5,0</b>	<b>0,9</b>	<b>Varebeholdninger</b>		<b>2,8</b>	<b>8,6</b>
184,1	245,5	Tilgodehavender fra salg og tjenesteydelser		554,4	502,6
86,0	48,3	Igangværende arbejder for fremmed regning	14	115,2	110,6
184,9	399,4	Tilgodehavender hos tilknyttede virksomheder		56,7	97,5
0,0	0,0	Selskabsskat		27,7	8,7
82,2	0,8	Andre tilgodehavender		6,0	97,6
195,2	188,3	Periodeafgrænsningsposter	15	974,8	697,2
<b>732,4</b>	<b>882,3</b>	<b>Tilgodehavender</b>		<b>1.734,8</b>	<b>1.514,2</b>
<b>21,7</b>	<b>82,0</b>	<b>Likvide beholdninger</b>		<b>574,1</b>	<b>282,2</b>
<b>759,1</b>	<b>965,2</b>	<b>OMSÆTNINGSAKTIVER</b>		<b>2.311,7</b>	<b>1.805,0</b>
<b>2.083,1</b>	<b>2.459,6</b>	<b>AKTIVER</b>		<b>3.432,8</b>	<b>2.904,0</b>



# BALANCE PR. 31.03.2005 - PASSIVER

Morderselskab		Note	Koncern		
2004 mio.kr.	2005 mio.kr.		2005 mio.kr.	2004 mio.kr.	
200,0	200,0	Aktiekapital	16	200,0	200,0
11,0	11,0	Reserve for opskrivninger		11,0	11,0
107,6	165,7	Reserve for nettoopskrivning af kapitalandele		0,0	0,0
2,2	1,6	Kursregulering ved indregning af datterselskaber		1,6	2,2
540,1	593,3	Overført overskud		759,0	647,7
<b>860,9</b>	<b>971,6</b>	<b>EGENKAPITAL</b>		<b>971,6</b>	<b>860,9</b>
<b>0,0</b>	<b>0,0</b>	<b>MINORITETSINTERESSER</b>	17	<b>24,1</b>	<b>24,1</b>
0,0	8,1	Udskudte skatteforpligtelser	13	30,4	12,7
169,8	21,8	Andre hensatte forpligtelser	18	31,3	452,0
<b>169,8</b>	<b>29,9</b>	<b>HENSATTE FORPLIGTELSE</b>		<b>61,7</b>	<b>464,7</b>
45,4	26,3	Leasingforpligtelser		30,4	48,7
0,0	192,7	Gæld til tilknyttede virksomheder		450,9	0,0
<b>45,4</b>	<b>219,0</b>	<b>Langfristede gældsforpligtelser</b>	19	<b>481,3</b>	<b>48,7</b>
21,2	22,2	Kortfristet del af langfristet gæld		23,0	21,8
27,9	258,6	Kreditinstitutter		424,6	85,6
48,4	56,5	Modtagne forudbetalinger fra kunder	14	88,0	151,0
158,8	118,7	Leverandører af varer og tjenesteydelser		250,6	250,5
484,2	440,1	Gæld til tilknyttede virksomheder		417,3	480,1
0,0	0,0	Selskabsskat		2,2	0,0
266,5	314,4	Anden gæld	20	648,5	516,6
0,0	28,6	Periodeafgrænsningsposter	21	39,9	0,0
<b>1.007,0</b>	<b>1.239,1</b>	<b>Kortfristede gældsforpligtelser</b>		<b>1.894,1</b>	<b>1.505,6</b>
<b>1.052,4</b>	<b>1.458,1</b>	<b>GÆLDSFORPLIGTELSE</b>		<b>2.375,4</b>	<b>1.554,3</b>
<b>2.083,1</b>	<b>2.459,6</b>	<b>PASSIVER</b>		<b>3.432,8</b>	<b>2.904,0</b>
		Kontraktlige forpligtelser og eventualforpligtelser mv.	22-24		
		Øvrige noter	25-30		



# EGENKAPITALOPGØRELSE FOR 2004/05

## Koncern

	Aktiekapital mio.kr.	Reserve for opskrivninger mio.kr.	Kursregu- lering ved indregning af datterselskaber mio.kr.	Overført resultat mio.kr.	I alt mio.kr.
Egenkapital 01.04.2004	200,0	11,0	2,2	647,7	860,9
Årets resultat	0,0	0,0	(0,6)	111,3	110,7
<b>EGENKAPITAL 31.03.2005</b>	<b>200,0</b>	<b>11,0</b>	<b>1,6</b>	<b>759,0</b>	<b>971,6</b>

## Moderselskab

	Aktiekapital mio.kr.	Reserve for opskrivninger mio.kr.	Nettoop- skrivning af kapitalandele mv. mio.kr.	Kursregu- lering ved indregning af datterselskaber mio.kr.	Overført resultat mio.kr.	I alt mio.kr.
Egenkapital 01.04.2004	200,0	11,0	107,6	2,2	540,1	860,9
Årets resultat	0,0	0,0	58,1	0,0	53,2	111,3
Øvrige reguleringer	0,0	0,0	0,0	(0,6)	0,0	(0,6)
<b>EGENKAPITAL 31.03.2005</b>	<b>200,0</b>	<b>11,0</b>	<b>165,7</b>	<b>1,6</b>	<b>593,3</b>	<b>971,6</b>



# PENGESTRØMSOPGØRELSE FOR 2004/05

	Note	Koncern	
		2004/05 mio.kr.	2003/04 mio.kr.
Driftsresultat		208,6	159,8
Regulering for ikke-likvide poster	25	(217,5)	494,6
Ændring i driftskapital	26	(168,7)	(101,5)
		<b>(177,6)</b>	<b>552,9</b>
Netto renter mv.		(18,8)	(13,3)
Betalt selskabsskat		(22,1)	(81,5)
<b>Pengestrømme vedrørende drift</b>		<b>(218,5)</b>	<b>458,1</b>
Køb af immaterielle anlægsaktiver		(26,7)	(23,3)
Køb af materielle anlægsaktiver		(309,7)	(203,0)
Salg af materielle anlægsaktiver		77,1	3,4
Køb af tilknyttet virksomhed		(3,7)	(250,6)
Køb af finansielle anlægsaktiver		(1,7)	(2,1)
Salg af finansielle anlægsaktiver		2,4	0,5
<b>Pengestrømme vedrørende investeringer</b>		<b>(262,3)</b>	<b>(475,1)</b>
Ændring i leasinggæld, netto		(17,1)	(1,0)
Optag af langfristet gæld		450,9	(0,0)
<b>Pengestrømme vedrørende finansiering</b>		<b>433,8</b>	<b>(1,0)</b>
<b>Ændring i likvider</b>		<b>(47,0)</b>	<b>(18,0)</b>
Likvider 01.04.2004		196,6	(20,0)
Tilgang ved akquisition		0,0	234,6
<b>Likvider 31.03.2005</b>	27	<b>149,6</b>	<b>196,6</b>



# NOTER

Moderselskab			Koncern	
2003/04 mio.kr.	2004/05 mio.kr.		2004/05 mio.kr.	2003/04 mio.kr.
		<b>1. NETTOOMSÆTNING</b>		
		<b>Nettoomsætningens fordeling på markeder</b>		
1.679,8	1.627,4	Danmark	3.354,8	2.527,8
87,8	97,6	Ekspert	133,1	90,3
<b>1.767,6</b>	<b>1.725,0</b>		<b>3.487,9</b>	<b>2.618,1</b>
		<b>2. ANDRE EKSTERNE OMKOSTNINGER</b>		
		I administrationsomkostninger er indeholdt honorar til selskabets generalforsamlingsvalgte revisor med:		
1,1	1,1	Revision	2,5	2,2
2,7	2,3	Andre opgaver	3,8	3,7
<b>3,8</b>	<b>3,4</b>		<b>6,3</b>	<b>5,9</b>
		<b>3. PERSONALEOMKOSTNINGER</b>		
598,9	571,6	Lønninger mv.	1.365,7	1.095,8
71,1	74,5	Pensionsbidrag	179,0	110,4
5,1	5,4	Andre sociale omkostninger	60,8	16,8
<b>675,1</b>	<b>651,5</b>		<b>1.605,5</b>	<b>1.223,0</b>
		Heraf samlet vederlag til moderselskabets:		
3,4	3,9	Direktion og bestyrelse	3,9	3,4
<b>1.296</b>	<b>1.354</b>	Gennemsnitligt antal medarbejdere	<b>2.843</b>	<b>2.121</b>
		<b>4. AFSKRIVNINGER</b>		
0,0	0,1	Goodwill	9,5	8,1
4,3	5,8	Software	6,9	5,7
0,0	0,0	Udviklingsprojekter	1,6	0,0
13,3	13,6	Bygninger	14,2	13,9
83,0	107,9	Tekniske anlæg og maskiner	163,1	95,6
6,0	7,0	Andre anlæg, driftsmateriel og inventar	9,6	10,2
4,5	3,8	Indretning af lejede lokaler	3,8	4,6
(0,1)	2,0	Gevinst/tab ved salg af anlægsaktiver	1,6	(0,9)
<b>111,0</b>	<b>140,2</b>		<b>210,3</b>	<b>137,2</b>



# NOTER

Moderselskab			Koncern	
2003/04 mio.kr.	2004/05 mio.kr.		2004/05 mio.kr.	2003/04 mio.kr.
		<b>5. RESULTAT FØR SKAT I TILKNYTTED E VIRKSOMHEDER</b>		
55,4	119,8	Andel af resultat før skat		
(8,0)	(7,7)	Amortisering på koncerngoodwill		
(4,0)	(28,8)	Amortisering på kontraktomkostninger		
<b>43,4</b>	<b>83,3</b>			
		<b>6. FINANSIELLE IND TÆGTER</b>		
0,9	1,7	Renter af bankindestående	7,5	2,5
0,5	0,0	Renter fra tilknyttede virksomheder	0,0	0,5
1,0	0,2	Renter i øvrigt	2,7	1,3
3,2	4,4	Valutakursreguleringer	4,5	3,5
<b>5,6</b>	<b>6,3</b>		<b>14,7</b>	<b>7,8</b>
		<b>7. FINANSIELLE OMKOSTNINGER</b>		
3,5	7,6	Renter af bankgæld	10,8	6,2
0,0	0,2	Rentedel af leasingydelse	0,3	0,2
6,1	11,2	Renter af gæld til tilknyttede selskaber	13,0	6,1
0,0	0,0	Rentetillæg vedrørende selskabsskat	0,0	0,1
4,3	2,9	Renter i øvrigt	3,5	4,6
2,8	4,4	Valutakursreguleringer	5,8	3,9
<b>16,7</b>	<b>26,3</b>		<b>33,4</b>	<b>21,1</b>
		<b>8. SKAT AF ÅRETS RESULTAT</b>		
28,9	25,9	Aktuel skat	35,8	49,6
4,7	0,7	Ændring af udskudt skat	54,4	(2,3)
0,0	17,6	Ændring i udskudt skat tidligere år	0,0	0,0
14,2	37,7	Andel af skat i tilknyttede virksomheder	0,0	0,0
(1,2)	(3,3)	Ændring af aktuel skat i tidligere år	(11,6)	(0,7)
<b>46,6</b>	<b>78,6</b>		<b>78,6</b>	<b>46,6</b>



# NOTER

## Koncern

	Goodwill mio.kr.	Software mio.kr.	Udviklings- projekter mio.kr.	Udviklings- projekter under udførelse mio.kr.
<b>9. IMMATERIELLE ANLÆGSAKTIVER</b>				
Kostpris 01.04.2004	170,0	31,9	0,0	66,0
Tilgang	6,4	8,6	47,9	15,4
Afgang	0,0	(0,1)	0,0	(47,9)
<b>Kostpris 31.03.2005</b>	<b>176,4</b>	<b>40,5</b>	<b>47,9</b>	<b>33,5</b>
Afskrivninger 01.04.2004	(26,4)	(21,7)	0,0	0,0
Årets afskrivninger	(9,5)	(6,9)	(1,6)	0,0
Årets afskrivninger vedrørende afgang	0,0	0,0	0,0	0,0
<b>Afskrivninger 31.03.2005</b>	<b>(35,9)</b>	<b>(28,6)</b>	<b>(1,6)</b>	<b>0,0</b>
<b>Regnskabsmæssig værdi 31.03.2005</b>	<b>140,5</b>	<b>11,9</b>	<b>46,3</b>	<b>33,5</b>
Regnskabsmæssig værdi 31.03.2004	143,6	10,2	0,0	66,0

## Moderselskab

	Goodwill mio.kr.	Software mio.kr.
Kostpris 01.04.2004	0,0	27,2
Regulering til primo	0,0	0,1
Tilgang	2,7	7,0
Afgang	0,0	(0,1)
<b>Kostpris 31.03.2005</b>	<b>2,7</b>	<b>34,2</b>
Afskrivninger 01.04.2004	0,0	(19,8)
Årets afskrivninger	(0,1)	(5,8)
<b>Afskrivninger 31.03.2005</b>	<b>(0,1)</b>	<b>(25,6)</b>
<b>Regnskabsmæssig værdi 31.03.2005</b>	<b>2,6</b>	<b>8,6</b>
Regnskabsmæssig værdi 31.03.2004	0,0	7,4



# NOTER

## Koncern

	Grunde og bygninger mio.kr.	Tekniske anlæg og maskiner mio.kr.	Andre anlæg mv. mio.kr.	Indretning af lejede lokaler mio.kr.	Anlæg under udførelse mio.kr.
<b>10. MATERIELLE ANLÆGSAKTIVER</b>					
Kostpris 01.04.2004	563,2	1.369,5	83,1	41,3	31,9
Regulering til primo	0,1	4,8	2,2	(0,1)	0,0
Tilgang	4,0	269,9	11,2	0,0	31,9
Afgang	0,0	(159,5)	(8,0)	(26,4)	(7,3)
<b>Kostpris 31.03.2005</b>	<b>567,2</b>	<b>1.484,7</b>	<b>88,5</b>	<b>14,9</b>	<b>56,6</b>
Opskrivninger 01.04.2004	12,3	0,0	0,0	0,0	0,0
<b>Opskrivninger 31.03.2005</b>	<b>12,3</b>	<b>0,0</b>	<b>0,0</b>	<b>0,0</b>	<b>0,0</b>
Afskrivninger 01.04.2004	(241,3)	(999,7)	(57,8)	(18,8)	0,0
Regulering til primo	0,0	(0,7)	0,4	0,0	0,0
Årets afskrivninger	(14,2)	(163,1)	(9,6)	(3,8)	0,0
Afgang	0,0	101,8	3,6	9,9	0,0
<b>Afskrivninger 31.03.2005</b>	<b>(255,4)</b>	<b>(1.061,7)</b>	<b>(63,4)</b>	<b>(12,7)</b>	<b>0,0</b>
<b>Regnskabsmæssig værdi 31.03.2005</b>	<b>324,1</b>	<b>423,0</b>	<b>25,1</b>	<b>2,2</b>	<b>56,6</b>
Regnskabsmæssig værdi 31.03.2004	334,3	369,8	25,3	22,5	31,9
I den regnskabsmæssige værdi indgår: Indregnede leasingaktiver		20,1	17,6		



# NOTER

## Moderselskab

	Grunde og bygninger mio.kr.	Tekniske anlæg og maskiner mio.kr.	Andre anlæg mv. mio.kr.	Indretning af lejede lokaler mio.kr.	Anlæg under udførelse mio.kr.
<b>10. MATERIELLE ANLÆGSAKTIVER (FORTSAT)</b>					
Kostpris 01.04.2004	527,3	734,3	66,4	41,1	28,4
Regulering til primo	0,1	(0,1)	0,0	(0,1)	0,0
Tilgang	3,7	207,0	7,0	0,0	31,9
Afgang	0,0	(103,2)	(6,6)	(26,4)	(3,8)
<b>Kostpris 31.03.2005</b>	<b>531,1</b>	<b>838,0</b>	<b>66,7</b>	<b>14,6</b>	<b>56,6</b>
Opskrivninger 01.01.2004	12,3	0,0	0,0	0,0	0,0
<b>Opskrivninger 31.03.2005</b>	<b>12,3</b>	<b>0,0</b>	<b>0,0</b>	<b>0,0</b>	<b>0,0</b>
Afskrivninger 01.04.2004	(238,8)	(463,5)	(46,4)	(18,8)	0,0
Regulering til primo	0,0	0,0	0,0	0,1	0,0
Tilgang	(13,6)	(107,9)	(7,0)	(3,8)	0,0
Af- og nedskrivninger vedrørende afgang	0,0	54,9	3,0	9,9	0,0
<b>Afskrivninger 31.03.2005</b>	<b>(252,4)</b>	<b>(516,5)</b>	<b>(50,4)</b>	<b>(12,6)</b>	<b>0,0</b>
<b>Regnskabsmæssig værdi 31.03.2005</b>	<b>291,0</b>	<b>321,5</b>	<b>16,3</b>	<b>2,0</b>	<b>56,6</b>
Regnskabsmæssig værdi 31.03.2004	300,8	270,8	20,0	22,3	28,4
I den regnskabsmæssige værdi 31.03.2005 indgår:					
Indregnede leasingaktiver		18,9	13,7		
Offentlig ejendomsvurdering pr. 01.01.2004 eller senere		299,0			



# NOTER

## Moderselskab

	Anskaffelsesværdi mio.kr.	Akk. opskrivninger mio.kr.	Akk. nedskrivninger mio.kr.	I alt mio.kr.
<b>11. KAPITALANDELE I TILKNYTTETDE VIRKSOMHEDER</b>				
Bogført værdi 01.04.2004	551,6	103,6	(9,6)	645,6
Regulering af købspris	67,8	0,0	0,0	67,8
Andele af årets resultat efter skat	0,0	100,6	(18,5)	82,1
Amortisering af goodwill og kontraktomkostninger	0,0	(36,3)	(0,2)	(36,5)
Kursregulering datterselskaber	0,0	(0,6)	(0,0)	(0,6)
	<b>619,4</b>	<b>167,3</b>	<b>(28,3)</b>	<b>758,4</b>
Modregnet i tilgodehavender hos tilknyttede virksomheder				6,5
Indregnet som hensatte forpligtelser				21,8
<b>Regnskabsmæssig værdi 31.03.2005</b>				<b>786,7</b>

I den bogførte værdi af kapitalandele i dattervirksomheder indgår goodwill med 108,4 mio.kr. samt kontaktomkostninger med 125,4 mio.kr.

Kapitalandele i tilknyttede virksomheder omfatter:

- CSC Datalab A/S, København, 60%
- CSC Scandihealth A/S, Århus, 60%
- CSC Consulting Group A/S, København, 100%
- CSC Airline Solutions A/S, København 100 %
- CSC Integrator A/S, København 100 %

## Moderselskab

## Koncern

2003/04 mio.kr.	2004/05 mio.kr.		2004/05 mio.kr.	2003/04 mio.kr.
		<b>12. DEPOSITA OG UDLÅN MV.</b>		
9,2	10,9	Udlån og deposita 01.04.2004	35,1	10,2
2,1	0,5	Tilgang	1,7	25,4
(0,4)	(2,3)	Afgang	(2,4)	(0,5)
<b>10,9</b>	<b>9,1</b>	<b>Udlån og deposita 31.03.2005</b>	<b>34,4</b>	<b>35,1</b>



# NOTER

## Koncern

	Udskudte skatteaktiver mio.kr.	Udskudte skatte- forpligtelser mio.kr.	2004/2005 i alt mio.kr.	2003/2004 i alt mio.kr.
<b>13. UDSKUDT SKAT</b>				
Udskudt skat hviler på følgende poster:				
Immaterielle anlægsaktiver	(13,4)	24,0	10,6	(5,6)
Materielle anlægsaktiver	(30,7)	(11,0)	(41,7)	(19,9)
Tilgodehavender fra varer og tjenesteydelser	0,0	(1,1)	(1,1)	(1,3)
Igangværende arbejder for fremmed regning	0,0	16,4	16,4	18,9
Andre tilgodehavender	(1,1)	0,0	(1,1)	0,0
Periodeafgrænsningsposter	77,7	77,6	155,3	0,0
Egenkapital	4,5	0,0	4,5	0,0
Andre hensatte forpligtelser	0,0	0,0	0,0	(1,4)
Leasingforpligtelser	0,0	(6,3)	(6,3)	(30,3)
Anden gæld	0,0	1,0	1,0	1,5
Fremførbart underskud	(51,6)	(61,6)	(113,2)	(10,8)
Pensioner	0,0	0,0	0,0	(0,9)
Periodeafgrænsningsposter	(8,9)	(8,6)	(17,5)	2,2
	<b>(23,5)</b>	<b>30,4</b>	<b>6,9</b>	<b>(47,6)</b>

## Moderselskab

Udskudt skat hviler på følgende poster:				
Immaterielle anlægsaktiver	0,0	2,6	2,6	0,0
Materielle anlægsaktiver	(8,0)	0,0	(8,0)	4,9
Tilgodehavender fra varer og tjenesteydelser	(0,5)	0,0	(0,5)	(0,5)
Igangværende arbejder for fremmed regning	0,0	8,5	8,5	4,5
Periodeafgrænsningsposter	0,0	17,9	17,9	0,0
Andre hensatte forpligtelser	0,0	0,0	0,0	(0,7)
Leasingforpligtelser	(4,8)	0,0	(4,8)	(19,9)
Anden gæld	0,0	1,0	1,0	1,5
Periodeafgrænsningsposter	(8,6)	0,0	(8,6)	0,0
	<b>(21,9)</b>	<b>30,0</b>	<b>8,1</b>	<b>(10,2)</b>



# NOTER

## Moderselskab

## Koncern

Udskudte skatteaktiver mio.kr.	Udskudte skatte- forpligtelser mio.kr.		Udskudte skatteaktiver mio.kr.	Udskudte skatte- forpligtelser mio.kr.
(10,2)	0,0	<b>13. UDSKUDT SKAT (FORTSAT)</b>	60,3	(12,7)
10,2	8,1	Udskudt skat 01.04.2004	(36,8)	(17,6)
<b>0,0</b>	<b>8,1</b>	<b>Årets bevægelser</b>	<b>23,5</b>	<b>(30,4)</b>
		<b>Udskudt skat 31.03.2005</b>		

## Moderselskab

## Koncern

2004 mio.kr.	2005 mio.kr.		2005 mio.kr.	2004 mio.kr.
112,8	100,2	<b>14. IGANGVÆRENDE ARBEJDER FOR FREMMED REGNING</b>	169,9	230,4
(75,2)	(108,4)	Salgsværdi af udførte arbejder	(142,7)	(270,8)
<b>37,6</b>	<b>(8,2)</b>	Foretagne acontofaktureringer	<b>27,2</b>	<b>40,4</b>
86,0	48,3	Nettoværdien er indregnet således i balancen:	115,2	110,6
(48,4)	(56,5)	Igangværende arbejder for fremmed regning	(88,0)	(151,0)
<b>37,6</b>	<b>(8,2)</b>	Modtagne forudbetalinger fra kunder	<b>27,2</b>	<b>(40,4)</b>
42,0	47,9	<b>15. PERIODEAFGRÆNSNINGSPOSTER</b>	98,0	94,5
54,0	18,5	Softwarelicenser og -vedligeholdelse	19,9	84,4
17,0	12,1	Salg og administration	102,5	17,0
81,7	95,9	Personaleomkostninger	740,3	496,1
0,5	13,9	Kontraktomkostninger	14,1	5,2
<b>195,2</b>	<b>188,3</b>	Øvrige	<b>974,8</b>	<b>697,2</b>
		<b>16. AKTIEKAPITAL</b>		
		Aktiekapitalen består af 4 aktier á 50 mio.kr.		
		Aktierne er ikke opdelt i klasser.		
		Selskabets aktiekapital er ikke ændret i perioden 2000/01 til 2004/05.		



# NOTER

Morderselskab			Koncern	
2004 mio.kr.	2005 mio.kr.		2005 mio.kr.	2004 mio.kr.
		<b>17. MINORITETSINTERESSER</b>		
		Minoritetsinteresser 01.04.2004	24,1	25,9
		Andel af årets resultat	0,0	(1,8)
		<b>Minoritetsinteresser 31.03.2005</b>	<b>24,1</b>	<b>24,1</b>
		<b>18. ANDRE HENSATTE FORPLIGTELSE</b>		
164,8	0,0	Kontraktgæld	31,3	359,8
0,0	0,0	Ordreomkostninger	0,0	3,1
0,0	0,0	Hensættelse til rekonstruktion	0,0	89,1
5,0	21,8	Øvrige	0,0	0,0
<b>169,8</b>	<b>21,8</b>		<b>31,3</b>	<b>452,0</b>

	Koncern			
	Forfald inden for 1 år mio.kr.	Forfald efter 1 år mio.kr.	Amortiseret gæld i alt mio.kr.	Nominel gæld i alt mio.kr.
<b>19. LANGFRISTEDE GÆLDSFORPLIGTELSE</b>				
Gæld til tilknyttede virksomheder	0,0	450,9	450,9	450,9
Leasingforpligtelser	23,0	30,4	53,4	56,1
<b>Langfristede gældsforpligtelser 31.03.2005</b>	<b>23,0</b>	<b>481,3</b>	<b>504,3</b>	<b>507,0</b>
Leasingforpligtelser 31.03.2004	21,8	48,7	70,5	74,9
Efter mere end 5 år forfalder:				
Gæld til tilknyttede virksomheder		450,9		
Leasingforpligtelser		0,0		
		<b>450,9</b>		



# NOTER

## Moderselskab

	Forfald inden for 1 år mio.kr.	Forfald efter 1 år mio.kr.	Amortiseret gæld i alt mio.kr.	Nominal gæld i alt mio.kr.
<b>19. LANGFRISTEDE GÆLDSFORPLIGTELSE (FORTSAT)</b>				
Gæld til tilknyttede virksomheder	0,0	192,7	192,7	192,7
Leasingforpligtelser	22,2	26,3	48,5	50,9
<b>Leasingforpligtelser 31.03.2005</b>	<b>22,2</b>	<b>219,0</b>	<b>241,2</b>	<b>243,6</b>
Leasingforpligtelser 31.03.2004	21,2	45,4	66,6	70,6
Efter mere end 5 år forfalder:				
Gæld til tilknyttede virksomheder		192,7		
Leasingforpligtelser		0,0		
		<b>192,7</b>		

## Moderselskab

## Koncern

2004 mio.kr.	2005 mio.kr.		2005 mio.kr.	2004 mio.kr.
		<b>20. ANDEN GÆLD</b>		
169,4	175,3	Feriepenge og afspadsring	327,7	361,3
27,4	33,0	Moms og afgifter	39,5	51,6
69,7	106,1	Andre skyldige omkostninger	281,3	103,7
<b>266,5</b>	<b>314,4</b>		<b>648,5</b>	<b>516,6</b>
		<b>21. PERIODEAFGRÆNSINGSPOSTER</b>		
<b>0,0</b>	<b>28,6</b>	Salgskontrakter	<b>39,9</b>	<b>0,0</b>
		<b>22. KONTRAKTLIGE FORPLIGTELSE</b>		
0,1	24,1	Garantier for igangværende arbejder for fremmed regning	44,9	21,8
0,0	0,0	Medarbejderordninger	0,0	58,0
		<b>23. LEASINGFORPLIGTELSE MV.</b>		
<b>317,7</b>	<b>311,8</b>	Licens-, operationel leasing- og lejeforpligtelser	<b>556,7</b>	<b>350,0</b>



# NOTER

## 24. KAUTIONS- OG EVENTUALFORPLIGTELSE

På ejendommen Retortvej 8, Valby, påhviler der en betinget hjemfaldspligt, hvorefter Københavns Kommune kan købe grunden tilbage i år 2040. Ejendommens bogførte værdi udgør 239,7 mio.kr.

På samme grund er konstateret forurening af jorden med tjæreforbindelsemv. fra det tidligere Valby Gasværk. Det antages ikke, at en eventuel oprensning af grunden på myndighedernes foranledning vil medføre væsentlige omkostninger for selskabet.

Moderselskabet hæfter solidarisk med de øvrige sambeskattede selskaber for den samlede selskabsskat.

	Koncern	
	2005 mio.kr.	2004 mio.kr.
<b>25. REGULERING FOR IKKE-LIKVIDE POSTER</b>		
Afskrivninger	208,8	138,1
Ændring i hensættelser	(420,7)	355,2
Avance/tab ved salg af materielle anlægsaktiver	1,6	(0,9)
Kursregulering ved indregning af dattervirksomheder	(0,6)	2,2
Øvrigt	(6,6)	0,0
	<b>(217,5)</b>	<b>494,6</b>
<b>26. ÆNDRING I DRIFTSKAPITAL</b>		
Ændring i omsætningsaktiver	(195,8)	(500,6)
Ændring i kortfristet gæld	27,1	399,1
	<b>(168,7)</b>	<b>(101,5)</b>
<b>27. LIKVIDER</b>		
Likvide beholdninger	574,1	282,2
Kortfristet gæld til kreditinstitutter	(424,6)	(85,6)
	<b>149,6</b>	<b>196,6</b>

## 28. AKTIONÆRFORHOLD

Selskabets aktiekapital ejes af CSC Computer Sciences A/S, Retortvej 8, 1780 København V.



---

## 29. KONCERNFORHOLD

CSC Danmark A/S og dattervirksomheder indgår i koncernregnskabet for Computer Sciences Corporation, El Segundo, Californien, USA.

Koncernregnskabet kan rekvireres hos CSC Danmark A/S, Retortvej 8, 1780 København V eller på [www.csc.com](http://www.csc.com).

---

## 30. NÆRTSTÅENDE PARTER

Nærtstående parter med bestemmende indflydelse på CSC Danmark A/S:

- CSC Computer Sciences A/S, Danmark
- Computer Sciences Corporation, El Segundo, Californien, USA

Øvrige nærtstående parter, som CSC Danmark A/S har haft transaktioner med i 2004/05:

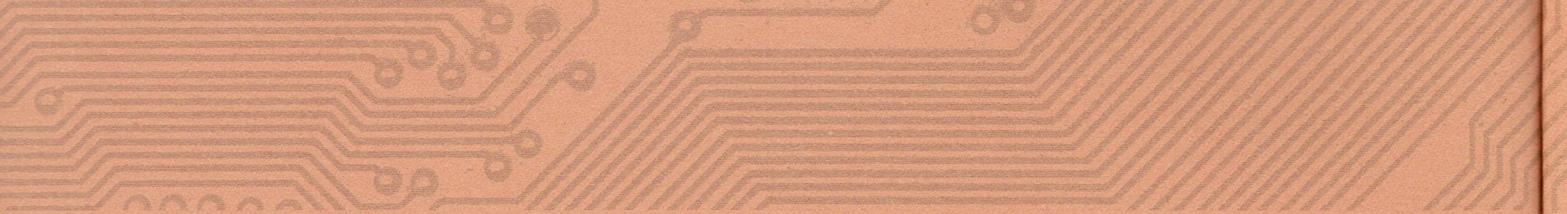
- Søsterselskaber
- Selskabets ledelse

Som led i CSC-koncernens løbende drift købes der ydelser hos og sælges der ydelser til en række søsterselskaber, primært i Europa samt moderselskabet i USA. Disse ydelser vedrører primært software, konsulenttimer samt fordeling af omkostninger vedrørende fælles ledelses- og markedsfunktioner.

Ledelsesvederlag er særskilt oplyst i tilknytning til note 3, personaleomkostninger.

---





Design, layout og produktion: CSC Danmark A/S  
Foto af Team CSC: Lars Rønbøg  
Foto af Det Kgl. Teaters Operahus: Thomas Nørdam Andersen  
CSC personfotos: Torben Klint og Anders Kavin  
Repro og tryk: Salogruppen A/S







---

**CSC DANMARK A/S**

Retortvej 8

1780 København V

Tlf.: (+ 45) 3614 4000

Fax: (+ 45) 3614 4011

---

Web: [www.csc.com/dk](http://www.csc.com/dk)

e-mail: [csc-dk@csc.com](mailto:csc-dk@csc.com)

