



**ÅRSREGNSKAB**  
**1998/99**



# INDHOLDSFORTEGNELSE

# FORTEGNELSE

			Selskabsoplysninger <b>s. 4</b>
			Hoved- og nøgletal for koncernen <b>s. 6</b>
			Årsberetning <b>s. 7</b>
		Noter <b>s. 22</b>	
			Regnskabs- & revisionspåtegning <b>s. 12</b>
Pengestrømsopgørelse for 1998/99 <b>s. 21</b>			
Balance pr. 31. marts 1999 <b>s. 19</b>			
	Resultatopgørelse for 1998/99 <b>s. 17</b>		
	Anvendt regnskabspraksis <b>s. 13</b>		

## **SELSKAB**

CSC Danmark A/S  
Retortvej 8  
1780 København V  
Reg. nr. 200.481  
Hjemstedskommune: København

## **BESTYRELSE**

*Administrerende direktør* Ronald Mackintosh, Formand  
*Fhv. minister*, MEP Lone Dybkjær, Næstformand  
*Administrerende direktør* Guy Hains  
*Administrerende direktør* Michael Mathiesen  
*Kommitteret* Inge Thygesen  
*Chefkonsulent* Erik Ligaard \*  
*Chefkonsulent* Lars Lundsgaard \*  
*Senior-konsulent* Lotte Mikkelsen\*

\* Valgt af medarbejderne

## **DIREKTION**

*Administrerende direktør* Guy Hains

## **REVISION**

Deloitte & Touche Statsautoriseret Revisionsaktieselskab  
PricewaterhouseCoopers Statsautoriseret Revisionsaktieselskab

**Godkendt på selskabets generalforsamling, den 11. juni 1999**



# KONCERNENS HOVED- OG NØGLETAL

	1994 mio. kr.	1995 mio. kr.	1996/97' mio. kr.	1997/98 mio. kr.	1998/99 mio. kr.
<b>HOVEDTAL (MIO. KR.)</b>					
<b>Resultatopgørelsen</b>					
Omsætning	968	1.008	1.317	1.219	1.320
Nettoomsætning	925	966	1.279	1.205	1.314
Driftsresultat	41	28	(29)	103	86
Resultat før finansielle poster	75	67	21	107	90
Finansielle poster, netto	4	1	3	6	3
Ordinært resultat før skat	79	69	24	113	93
Ekstraordinære poster, netto	(20)	(5)	(49)	22	(10)
Årets resultat	41	40	(43)	54	(5)
Udloddet udbytte	12	12	-	-	-
<b>Balance</b>					
Egenkapital	272	297	265	319	313
Samlede aktiver	508	559	799	846	872
<b>Pengestrømme</b>					
Drift	13	29	19	46	94
Investeringer	7	6	4	(66)	(79)
Finansiering	(42)	(14)	(26)	50	30
Ændring i likvider	(22)	21	(3)	30	35
<b>NØGLETAL - %</b>					
Overskudsgrad	8	7	2	9	7
Afkastningsgrad	13	13	4	13	10
Egenkapitalforrentning	17	15	(14)	20	(2)
Egenkapitalandel	54	53	33	38	36
<b>YDERLIGERE OPLYSNINGER</b>					
Gennemsnitligt antal fuldtidsbeskæftigede	885	930	1.054	1.070	1.137
Nettoomsætning pr. medarbejder, i 1.000 kr.	1.046	1.039	1.213 <sup>2</sup>	1.126	1.156
Note 1 Regnskabsåret udgør 15 måneder. I regnskabs- årets sidste 7 måneder indgår CSC Computer Management A/S i koncernregnskabet. Regnskabet er påvirket af værdiregulering af igangværende arbejder samt ekstraordinære poster vedrørende fratrædelsesgodtgørelse og restrukturering.					
Note 2 Omregnet til 12 måneder udgør nettoomsætning pr. medarbejder 970.000 kr.					

## FORKLARING TIL HOVEDTAL

<b>Overskudsgrad</b>	Ordinært resultat før finansielle poster i % af nettoomsætning
<b>Afkastningsgrad</b>	Ordinært resultat før finansielle poster i % af de samlede aktiver primo
<b>Egenkapitalforrentning</b>	Årets resultat i % af egenkapitalen primo
<b>Egenkapitalandel</b>	Egenkapital i % af aktiver

## KONCERNEN

Koncernen CSC Danmark består af selskaberne CSC Danmark A/S, CSC Computer Management A/S, CSC Information Systems A/S, CSC Datalab ApS, Datacentralen Thailand Ltd, Datacentralen Malaysia og MAS A/S. Datterselskabet CSC Datalab ApS blev pr. 1. april 1999 fusioneret med CSC Danmark A/S. CSC Information Systems A/S er sidst i året blevet 100% ejet af CSC Danmark. Ejerandelen udgjorde tidligere 70%.

I regnskabsårets sidste dage etablerede Computer Sciences Corporation (CSC) et holdingselskab i Danmark, CSC Computer Sciences A/S, hvor de amerikansk ejede aktier i de danske selskaber blev indskudt. CSC Computer Sciences

A/S er 100% ejet af Computer Sciences Corporation, El Segundo, California, USA. Denne udvikling skal ses i lyset af CSCs fortsatte vækst og udvidelsesstrategi på det skandinaviske marked.

Hovedaktiviteterne for koncernen er udvikling, vedligeholdelse og drift af integrerede IT-løsninger.

## SELSKABERNES EJERFORHOLD ER FØLGENDE:

SELSKABER/EJERE	CSC	Den Danske Stat	CSC Danmark A/S
CSC Danmark A/S	75%	25%	
CSC Computer Management A/S	50%		50%
CSC Information Systems A/S			100%
CSC Datalab ApS			100%
MAS A/S			25%
Malaysia			100%
Thailand Ltd			49%

## UDVIKLING I 1998/99

Beretningen dækker perioden 1. april 1998 til 31. marts 1999.

Koncernomsætningen i 1998/99 er over **1,3 mia. kr.**, hvilket udgør en vækst på 8% sammenlignet med året før. Væksten har indfriet forventningerne til udviklingen i koncernen.

Driftsresultatet for koncernen er et overskud på 86,4 mio. kr., og årets resultat er et underskud på 4,9 mio. kr. Resultatet er sammensat af et særdeles positivt resultat i CSC Computer Management samt et noget skuffende resultat i CSC Danmark. Resultatet i CSC Danmark er påvirket af meromkostninger på to fastpriskontrakter,

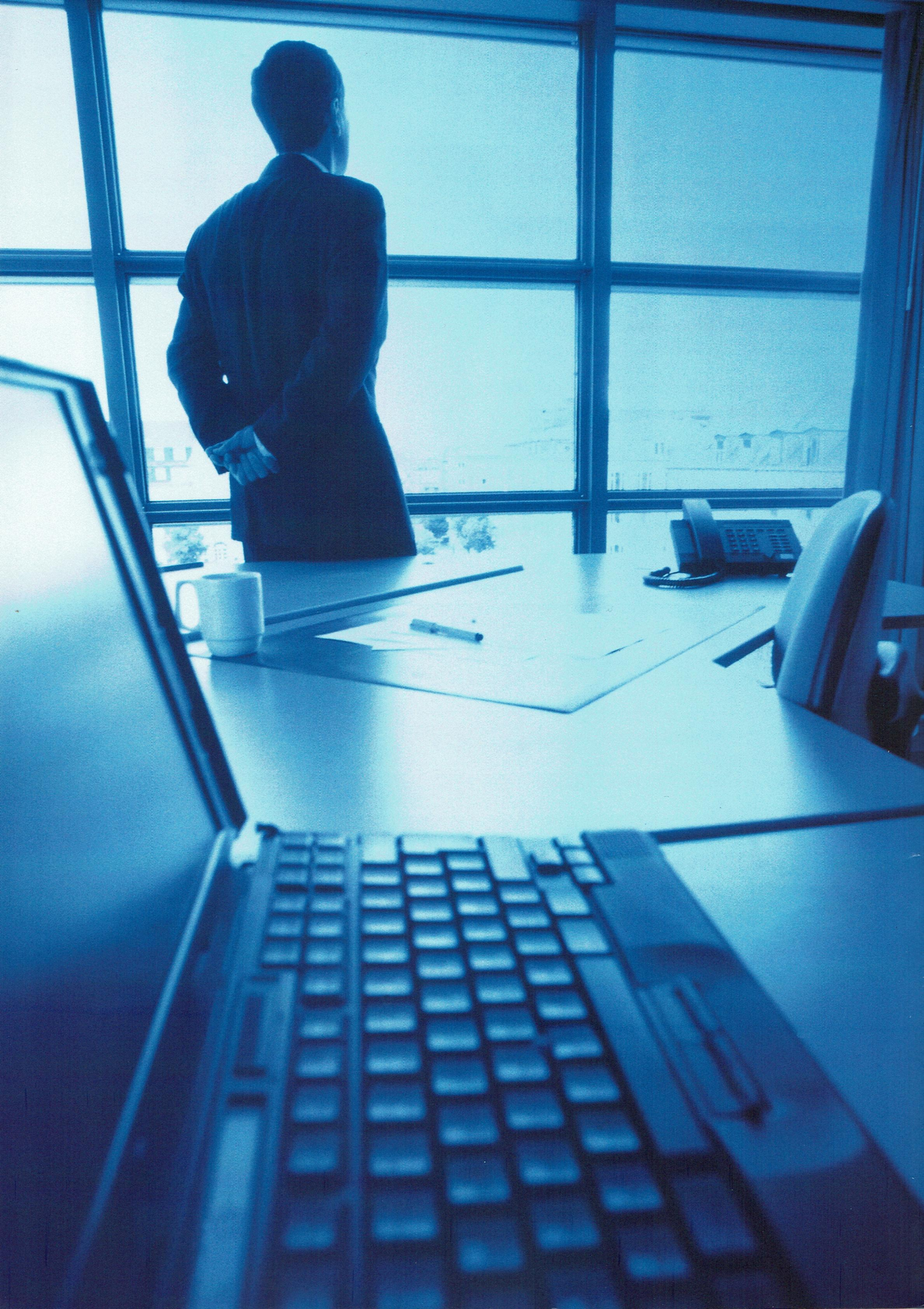
uden hvilke resultatet ville være at betragte som tilfredsstillende.

For CSC på verdensplan er 1998/99 det bedste år i selskabets historie med en omsætning på ca. 52 mia. kr. og et resultat på ca. 2,3 mia. kr. CSC har ca. 50.000 medarbejdere.

## KUNDER OG MARKED

Markedet i Danmark er fortsat præget af hård konkurrence samt faldende enhedspriser på IT-driftsydelser.

Den overvejende del af koncernens omsætning stammer fra kontrakter med den offentlige sektor, ca. 65%.



Den private sektor udgør ca. 30% og internationale kontrakter udgør ca. 5%. Sammenlignet med sidste regnskabsår er det specielt den private sektor, der har bidraget med en vækst. Det er primært den finansielle sektor og SAP-engagementer, som udgør denne vækst.

Det offentlige marked er præget af EU's udbudsregler, standardkontrakter (K18 og K33) samt rammeaftaler. I det forløbne år er det lykkedes CSC at introducere nye kontrakter, som bibeholder EU-udbudsreglerne samt fastholder K33- og K18-fastprisprincipper, og alligevel åbner mulighed for at tilpasse kundeløsninger til den hurtige teknologiske IT-udvikling samt den stadige forandring af brugerkrav.

Der er indgået en række kontraktforlængelser og -udvidelser med eksisterende kunder, blandt andet Told&Skat, Økonomistyrelsen, Folketinget, Politiet, Udenrigsministeriet, CPR-kontoret, Forsvarsministeriet, Codan og EU Kommissionen. Af nye vigtige opgaver kan nævnes kontrakter med Post Danmark og Tryg Baltica. Nye kunder er SAS, Volvo, Nokia, Dansk Arbejdsgiver Forening, Danisco og Skandia.

Ved indgangen til det nye regnskabsår har koncernen en ordrebeholdning på ca. 2/3 af det nye års budgetterede omsætning. Dette begrundes i koncernens fortsatte evne til at tiltrække samt fastholde langvarige kundeforhold og flerårige kontrakter.

## EFFEKTIVISERING

I løbet af året er der taget initiativ til og gennemført flere effektiviseringstiltag blandt andet omfattende anvendelse af CSC Sources (metode for anvendelse af erfaringer på tværs af organisationen), CSC Catalyst (metode for program- og projektudvikling samt kontrol og styring) og GODP/Pioneer (metode for salg). Endvidere har der været fokus på medarbejderkommunikation og forretningsstyring. Optimeringsprogrammet, som populært kaldes "Company of Choice", har til formål at bringe CSCs danske virksomheder i fronten af moderne IT-virksomheder. Ledelsen forventer fortsat betydelige resultater fra programmet i de kommende år.

## SELSKABERNE

Udviklingen i CSC Danmark A/S (CSC DK) har været præget af to store fastpriskontrakter, med henholdsvis Told&Skat og Arbejdsmarkedsstyrelsen, samt betydelige effektiviseringsprojekter, der har forbedret økonomien på de fleste kundeområder. Det er også lykkedes at genvinde de fleste kontrakter med det offentlige, ligesom der er indgået kontrakter med nye private kunder. Når der ses bort fra de to fastpriskontrakter har resultatet i CSC DK været væsentligt bedre end det forventede mål.

Udviklingen i CSC Computer Management A/S (CSC CM) har været særdeles tilfredsstillende, og det opnåede resultat er bedre end forventningerne. Organisationen har placeret sig som en førende leverandør af totale edb-driftsløsninger i Danmark, og er i dag CSCs centrale europæiske mega-driftscenter for IT-driftsydelser, hvor blandt andet CSC Holland og Belgien er konsolideret ind. Det er specielt den decentrale drift, der har overgået forventningerne i forhold til sidste år. Det særlige År2000-testcenter, som blev introduceret sidste år, er blevet særdeles populært hos eksisterende og nye kunder. Testcentret er stort set optaget helt frem til årtusindskiftet. CSC CM blev valgt til at drive CSC Europas interne regnskabs- og administrationssystemer (SAP R3), omfattende 47 juridiske enheder og mere end 2500 samtidige brugere. Systemet blev taget i brug den 1. april 1999.

Udviklingen i CSC Information Systems A/S har været skuffende. De store forventninger til organisationens modulare integrationskoncept er blevet indfriet senere på året end planlagt, og det er først i andet halvår, at der blev leveret egentlige kundeløsninger. Man har haft succes med leverancer til Dansk Arbejdsgiverforening, Statens Museum for Kunst, Statens Vejdirektorat og Europolitan. Den 31. marts solgte CSC Information Systems sine aktiviteter til CSC Danmark.

CSC Dansk Datalab ApS har vist en tilfredsstillende udvikling med et positivt økonomisk resultat. MAS A/S har fortsat et tilfredsstillende økonomisk resultat. I december blev der indgået forlig mellem IBM og Datacentralen Thailand Ltd. Den verserende retssag er nu afsluttet.



## PERSONALE-, KOMPETENCE- OG ORGANISATIONSUDVIKLING

Til- og afgang af personale har i løbet af året været præget af den tiltagende mangel på IT medarbejdere i markedet generelt. I de sidste måneder af året synes presset at være reduceret, og selskaberne har nu meget få åbne stillinger. Koncernens nettotilgang af personale var 67.

Det største vækstområde er Financial Services, hvor antallet af medarbejdere er tidoblet i regnskabsåret.

## FORVENTNINGERNE TIL 1999/2000

Ved indgangen til det nye regnskabsår er der for koncernen en række positive og negative forhold, der kan få indflydelse på resultatet:

- ◆ Af positive forhold skal nævnes, at CSC Danmark A/S forventer at kunne fortsætte fremgangen på det private marked gennem engagement på SAP-området og de finansielle serviceydelser, samt CSC Computer Management's succes på det decentrale område. Dele af organisationen har været bundet op i tabsgivende fastprisprojekter. Med afleveringen af disse opgaver vil organisationen kunne frigøre betydelige og særdeles kompetente ressourcer for yderligere profitabel ekspansion i markedet, både i Danmark og resten af Skandinavien.
- ◆ På negativsiden er usikkerheden omkring de to store fastprisprojekter, som har kostet koncernen betydelige midler over de sidste par år. De er nu i de sidste faser, og risikoen er formindsket i forhold til tidligere år. På den anden side er kompleksiteten stor ved disse store projekter, således at problemer opdaget sent i projektet, kan være kostbare i form af ekstra arbejde og mulig bod.
- ◆ CSC etablerede allerede for to år siden et År2000-programkontor, der skal sikre, at den samlede CSC-organisation er År2000-parat. Koncernen CSC Danmark er underlagt dette fælles projekt og dets planer. Projektet i koncernen CSC Danmark har hidtil gennemført planerne i overensstemmelse med det fælles projekt, og det forventes, at resten af projektet kan udføres som planlagt. Opgaverne har været informa-

tion og løsning af År2000-relaterede problemer såvel i relation til vore kunders IT-systemer som internt i organisationen. Der er i budgettet for 1999/2000 afsat betydelige midler til at gennemføre arbejdet i forberedelse for og i support af selve årsskiftet. Dette indebærer bl.a. en detaljeret planlægning af "roll-over" samt en særlig År2000-overbygning på vores i forvejen høje beredskabsniveau. De fleste kunders og vore egne interne systemer er allerede nu korrigeret og/eller udskiftet med År2000-parate versioner. De resterende systemer vil blive bragt på plads i løbet af det første halvår af det nye regnskabsår.

Regnskabsåret 1999/2000 vil præges af:

- ◆ et IT marked i stærk vækst
- ◆ reduceret risiko omkring fastprisprojekterne
- ◆ kraftig vækst i de nye teknologiområder
- ◆ CSCs serviceydelser har vist sig attraktive hos nye kunder

Forventninger til årets resultat er derfor bedre end det realiserede resultat i 1998/99.

## AKTIONÆRFORHOLD

Selskabets aktionærer er følgende:

- ◆ CSC Computer Sciences A/S, Retortvej 8, 1780 København V, **ejer 75%**
- ◆ Den Danske Stat v/ Forskningsministeriet, Bredgade 43, 1260 København V, **ejer 25%**

## KONCERNFORHOLD

CSC Computer Sciences A/S, København og Computer Sciences Corporation, El Segundo, California, udarbejder koncernregnskab for henholdsvis den mindste og den største koncern, hvori CSC Danmark A/S indgår som dattervirksomhed. Koncernregnskabet for Computer Sciences Corporation kan rekvireres hos CSC Danmark A/S, København.

## UDBYTTE

CSC Danmark A/S' bestyrelse vil indstille til den kommende generalforsamling, at der ikke udbetales udbytte for regnskabsåret 1998/99, i overensstemmelse med den foreliggende aktionæroverenskomst.



Årsberetningen og efterfølgende årsregnskab indstilles til generalforsamlingens godkendelse. København, den 11. juni 1999.

## DIREKTION

Guy Hains  
*Administrerende direktør*

## BESTYRELSE

Ronald Mackintosh  
*Formand*

Lone Dybkjær  
*Næstformand*

Guy Hains

Michael Mathiesen

Inge Thygesen

Erik Ligaard

Lars Lundsgaard

Lotte Mikkelsen

Vi har revideret det af ledelsen aflagte koncernregnskab og årsregnskab for 1998/99 for CSC Danmark A/S.

## DEN UDFØRTE REVISION

Vi har i overensstemmelse med almindeligt anerkendte revisionsprincipper tilrettelagt og udført revisionen med henblik på at opnå en begrundet overbevisning om, at regnskaberne er uden væsentlige fejl eller mangler. Under revisionen har vi ud fra en vurdering af væsentlighed og risiko efterprøvet grundlaget og dokumentationen for de i regnskaberne anførte beløb og øvrige oplysninger. Vi har herunder taget stilling til den af ledelsen valgte regnskabspraksis og de udøvede regnskabsmæssige skøn samt vurderet, om regnskabernes informationer som helhed er fyldestgørende.

Revisionen har ikke givet anledning til forbehold.

## KONKLUSION

Det er vor opfattelse, at koncernregnskabet og årsregnskabet er aflagt i overensstemmelse med lovgivningens krav til regnskabsaflæggelsen, og at regnskaberne giver et retvisende billede af koncernens og moderselskabets aktiver og passiver, økonomiske stilling samt resultat.

*København, den 11. juni 1999*

## DELOITTE & TOUCHE

Statsautoriseret Revisionsaktieselskab

Klaus Honoré  
*statsautoriseret revisor*

Thomas Elsborg Jensen  
*statsautoriseret revisor*

## PRICEWATERHOUSE-COOPERS

Statsautoriseret Revisionsaktieselskab

Morten Iversen  
*statsautoriseret revisor*

Lars Holtug  
*statsautoriseret revisor*

## GENERELT

Årsregnskabet og koncernregnskabet er aflagt i overensstemmelse med bestemmelserne i årsregnskabsloven og danske regnskabsvejledninger.

Selskabet har ændret regnskabspraksis indenfor følgende områder:

- ◆ Større administrative software-anskaffelser samt egenudviklet programmel til videresalg, aktiveres og afskrives fra og med regnskabsåret 1998/99. Større software-anskaffelser afskrives lineært over 5 år, mens egenudviklet programmel til videresalg udgiftsføres over salgsperioden, dog maks. 5 år. Ændringen i regnskabspraksis har forbedret årets resultat med 10,4 mio. kr. og egenkapitalen tilsvarende.
- ◆ Koncerngoodwill aktiveres og afskrives fra og med regnskabsåret 1998/99 modsat tidligere, hvor koncerngoodwill blev nedskrevet over egenkapitalen. Koncerngoodwill afskrives over den vurderede økonomiske levetid, dog maks. 20 år. Ændringen i regnskabspraksis har ikke påvirket årets resultat, men udelukkende egenkapitalen, der pr. 30. april 1999 er forbedret med 3,2 mio. kr.

Sammenligningstillene for 1997/98 er ikke korrigeret, idet påvirkningen af ændringen af anvendt regnskabspraksis skønnes uvæsentligt på tidligere år.

Regnskabet er derudover aflagt efter samme praksis som foregående år.

## KONCERNREGSKAB OG KONSOLIDERING

Dattervirksomheder er virksomheder, hvori CSC Danmark A/S alene eller sammen med øvrige CSC-selskaber har en bestemmende indflydelse. Koncernregnskabet omfatter samtlige dattervirksomheder.

Koncernregnskabet udarbejdes på grundlag af de enkelte selskabers regnskaber ved sammenlægning af ensartede regnskabsposter og eliminering af interne avancer, koncerninterne transaktioner, mellemværender, udbytter og aktiebesiddelser. Regnskaber, der indgår i koncernregnskabet, opgøres i overensstemmelse med CSC Danmark A/S' regnskabspraksis. Minoritetsinteressernes forholds-

mæssige andel af dattervirksomhedernes resultat og egenkapital oplyses i tilknytning til koncernresultatopgørelsen og koncernbalancen.

Virksomheder, der ikke er dattervirksomheder, men i hvilke koncernen besidder kapitalandele og udøver en betydelig indflydelse på virksomhedens driftsmæssige og finansielle ledelse, er associerede virksomheder.

Associerede virksomheder medtages i koncernregnskabet og tillige i moderselskabets regnskab med en forholdsmæssig andel af henholdsvis resultat og egenkapital, som svarer til koncernens henholdsvis moderselskabets ejerandel.

Ved erhvervelse af virksomheder opgøres goodwill på anskaffelsestidspunktet som forskellen mellem anskaffelsessummen og andelen i den erhvervede virksomheds egenkapital, opgjort efter CSC Danmark A/S' regnskabspraksis. Goodwill afskrives over den vurderede økonomiske levetid, 5-20 år.

Resultatet af virksomheder, der overtages i løbet af regnskabsåret, indgår i koncernregnskabet fra købstidspunktet. Resultatet af virksomheder, der er solgt i løbet af regnskabsåret, medtages indtil salgstidspunktet.

Sammenligningstal omarbejdes ikke ved frasalg af virksomheder eller ved tilgang af virksomheder ved køb eller fusion.

## VALUTAOMREGNING

Mellemværender i fremmed valuta er omregnet efter de aktuelle valutakurser på balancedagen. Realiserede og urealiserede kursgevinster og -tab er ført over resultatopgørelsen. Ved omregning af udenlandske datter- og associerede virksomheders resultat anvendes årets gennemsnitskurser, mens kapitalandele omregnes efter valutakurserne ved årets slutning. Valutakursdifferencer, der opstår i forbindelse hermed, er ført over egenkapitalen.

## INDTÆGTSKRITERIET

Indtægter ved salg af varer og tjenesteydelser indgår i resultatopgørelsen i det år, hvor levering finder sted.

Igangværende arbejder for fremmed regning opgøres efter produktionsprincippet, hvorved værdien af årets produktion indtægtsføres i takt med kontrakternes færdiggørelse.

## FORSKNINGS- OG UDVIKLINGS- OMKOSTNINGER

Forsknings- og udviklingsomkostninger er udgiftsført fuldt ud i det år, de er afholdt, bortset fra udvikling af software til videresalg.

## SKAT

Skat af årets resultat omfatter aktuel skat, udskudt skat samt tillæg, fradrag og godtgørelser vedrørende skattebetalingen.

Aktuel skat er beregnet på grundlag af acontoskatteordningen med udgangspunkt i årets resultat før skat, korri-geret for ikke skattepligtige indtægter og omkostninger.

Udskudt skat er hensat med 32% af alle forskelle mellem regnskabs- og skattemæssige værdier. Eventuelle udskudte skatteaktiver (netto) opføres under aktiverne, i det omfang det vurderes, at disse skatteaktiver vil kunne udnyttes inden for en rimelig tidshorisont.

Selskabet er sambeskattet med CSC Dansk Datalab ApS og dattervirksomheden i Thailand. Selskabsskat vedrørende de sambeskattede selskaber fordeles mellem de overskuds- og underskudsgivende selskaber (fuld fordeling).

## IMMATERIELLE ANLÆGSAKTIVER

Koncerngoodwill ved køb af virksomhed værdiansættes til anskaffelsespris med fradrag af akkumulerede afskrivninger. Koncerngoodwill afskrives over den vurderede økonomiske levetid, maks. 20 år. Afskrivningsperioden er fastlagt på basis af ledelsens erfaring inden for koncernens forretningsområder og afspejler efter ledelsens vurdering det bedste estimat for købte virksomheders økonomiske levetid.

Større administrative software-anskaffelser samt egenudviklet programmel til videresalg, optages til anskaffelsespris. Større administrative software-anskaffelser afskrives lineært over 5 år, mens egenudviklet programmel til videresalg afskrives over den budgetterede salgsperiode, dog maks. 5 år.

## MATERIELLE ANLÆGSAKTIVER

Materielle anlægsaktiver er optaget til oprindelige anskaffelsespriser med tillæg af opskrivninger og med fradrag af akkumulerede af- og nedskrivninger.

Afskrivninger er foretaget lineært ud fra en vurdering af aktivernes forventede brugstid for selskabet. Der benyttes følgende afskrivningsperioder:

GRUNDE OG BYGNINGER	
Bygninger	40 år
Byggetekniske installationer	15 år
Tekniske anlæg og maskiner	3-5 år
ANDRE ANLÆG, DRIFTSMATERIEL OG INVENTAR	
Driftsmateriel	5-10 år
Automobiler	5 år
Inventar	3-5 år

Aktiver med en anskaffelsespris på under 8.900 kr. pr. enhed og aktiver med kort levetid udgiftsføres i anskaffelsesåret.

Finansielt leasede aktiver optages i balancen til handelsværdi eller til nutidsværdien af de fremtidige leasingydelser på anskaffelsestidspunktet, hvis denne er lavere. Finansielt leasede aktiver afskrives som selskabets øvrige materielle anlægsaktiver.

Den kapitaliserede restleasingforpligtelse opføres i balancen som en gældspost, og leasingydelsens rentedel udgiftsføres i resultatopgørelsen.

## FINANSIELLE ANLÆGSAKTIVER

Kapitalandele i datter- og associerede virksomheder er værdiansat efter indre værdis metode. Datter- og associerede virksomheders resultatandele medtages i moderselskabets resultatopgørelse, og kapitalandelene er optaget til datter- og associerede virksomheders regnskabsmæssige indre værdi reguleret for interne avancer.



Såfremt datter- og associerede virksomheders egenkapital er negativ, er et hertil svarende beløb modregnet i tilgodehavender hos datter- og associerede virksomheder. Negative beløb herudover er afsat under hensættelser. Andre kapitalandele, deposita og udlån mv. er optaget til anskaffelsespriser, eller dagsværdi, såfremt denne skønnes at være lavere.

## **IGANGVÆRENDE ARBEJDER MV.**

Igangværende arbejder for fremmed regning er opgjort efter produktionsprincippet. Der er foretaget reservation i det omfang, der forventes tab. Værdien af igangværende arbejder er reduceret med acontofaktureringer og er præsenteret under henholdsvis aktiver eller passiver afhængig af, om de enkelte projekter udgør et nettoaktiv eller et nettopassiv.

## **TILGODEHAVENDER**

Tilgodehavender fra salg og tjenesteydelser er optaget til bogført værdi med fradrag af en skønnet reservation til imødegåelse af tab.

## **VÆRDIPAPIRER**

Værdipapirer, der består af børsnoterede obligationer, er optaget til anskaffelsespris eller balancedagens børskurs, såfremt denne er lavere.

## **ØVRIGE HENSÆTTELSER**

Under øvrige hensættelser opføres beløb, som kan henføres til dette eller tidligere regnskabsår, og som på balance-tidspunktet er sandsynlige eller sikre, men som er uvisse med hensyn til deres størrelse eller tidspunktet for deres afholdelse.

## **EVENTUALFORPLIGTELSE**

De betalte ydelser for aftaler om leje og leasing af bygninger og driftsmidler indgår i resultatopgørelsen. De samlede licens-, leje- og leasingforpligtelser er anført under eventualforpligtelser og værdiansættes til nutidsværdien af forpligtelserne. Kontraktsgarantier for igangværende arbejder for fremmed regning er anført under eventualforpligtelser.

## **PENGESTRØMSOPGØRELSE**

Pengestrømsopgørelsen er opstillet efter den indirekte metode. Pengestrømsopgørelsen viser koncernens pengestrømme for året, opdelt på likviditeten fra driften, investeringer og finansiering, samt hvorledes disse pengestrømme har påvirket årets likviditet.

Likviditeten fra driften omfatter pengestrømme fra driften, reguleret for ikke-likvide driftsposter samt årets ændringer i arbejdskapitalen.

Likviditeten fra investeringer omfatter pengestrømme fra køb og salg af anlægsaktiver, reguleret for ændringer i tilgodehavender og gæld, der vedrører disse investeringer.

Likviditeten fra finansielle poster omfatter pengestrømme fra optagelse af og afdrag på langfristede lån, rentebetaling samt udbytte.

# RESULTATOPGØRELSE FOR 1998/99

	Note	<b>KONCERNEN</b>		<b>MODERSELSKABET</b>	
		1998/99 mio. kr.	1997/98 mio. kr.	1998/99 mio. kr.	1997/98 mio. kr.
Nettoomsætning	1	1.314,3	1.205,4	968,9	923,3
Andre driftsindtægter		5,6	13,2	36,2	44,8
<b>Omsætning</b>		<b>1.319,9</b>	<b>1.218,6</b>	<b>1.005,1</b>	<b>968,1</b>
Eksterne udgifter	2	(573,5)	(502,8)	(641,1)	(621,6)
Personaleudgifter	3	(608,8)	(566,2)	(384,3)	(361,1)
Afskrivninger		(51,2)	(47,0)	(22,8)	(19,6)
<b>Driftsresultat</b>		<b>86,4</b>	<b>102,6</b>	<b>(43,1)</b>	<b>(34,2)</b>
Resultatandele før skat i tilknyttede virksomheder		-	-	72,1	63,7
Resultatandele før skat i associerede virksomheder		3,5	4,1	3,5	4,1
<b>Resultat før finansielle poster</b>		<b>89,9</b>	<b>106,7</b>	<b>32,5</b>	<b>33,6</b>
Finansielle indtægter	4	6,8	12,7	4,0	7,6
Finansielle udgifter	5	(3,8)	(6,6)	(6,2)	(5,9)
<b>Resultat før skat og ekstraordinære poster</b>		<b>92,9</b>	<b>112,8</b>	<b>30,3</b>	<b>35,3</b>
Skat af ordinært resultat	7	(47,1)	(39,9)	(25,5)	(18,5)
<b>Ordinært resultat efter skat</b>		<b>45,8</b>	<b>72,9</b>	<b>4,8</b>	<b>16,8</b>
Ekstraordinære indtægter		-	24,3	-	42,0
Ekstraordinære udgifter	6	(9,7)	-	(9,7)	-
Skat af ekstraordinært resultat	7	-	(2,6)	-	(4,5)
<b>Ekstraordinært resultat efter skat</b>		<b>(9,7)</b>	<b>21,7</b>	<b>(9,7)</b>	<b>37,5</b>
Resultat før minoritetsinteresser		36,1	94,6		
Minoritetsinteresser		(41,0)	(40,3)		
<b>ÅRETS RESULTAT</b>		<b>(4,9)</b>	<b>54,3</b>	<b>(4,9)</b>	<b>54,3</b>
<b>Resultatet foreslås disponeret således:</b>					
Reserve for nettoopskrivning efter indre værdis metode				50,1	46,1
Overført resultat				(55,0)	8,2
				<b>(4,9)</b>	<b>54,3</b>





## BALANCE PR. 31. MARTS 1999 - AKTIVER

	Note	KONCERNEN		MODERSELSKABET	
		1999 mio. kr.	1998 mio. kr.	1999 mio. kr.	1998 mio. kr.
Koncerngoodwill	8	3,2	-	-	-
Software	9	10,4	-	10,4	-
<b>Immaterielle anlægsaktiver</b>		<b>13,6</b>	<b>-</b>	<b>10,4</b>	<b>-</b>
Grunde og bygninger	10	231,2	231,2	231,2	231,2
Tekniske anlæg og maskiner	11	112,7	89,3	20,2	21,1
Andre anlæg, driftsmateriel og inventar	12	14,4	12,1	10,6	8,7
Igangværende byggeri mv.	13	5,4	5,4	5,4	5,4
<b>Materielle anlægsaktiver</b>		<b>363,7</b>	<b>338,0</b>	<b>267,4</b>	<b>266,4</b>
Kapitalandele i tilknyttede virksomheder	14	-	-	192,9	144,7
Kapitalandele i associerede virksomheder	15	3,0	3,5	3,0	3,5
Deposita og udlån mv.	16	7,7	8,0	7,4	7,7
<b>Finansielle anlægsaktiver</b>		<b>10,7</b>	<b>11,5</b>	<b>203,3</b>	<b>155,9</b>
<b>ANLÆGSAKTIVER I ALT</b>		<b>388,0</b>	<b>349,5</b>	<b>481,1</b>	<b>422,3</b>
Igangværende arbejder for fremmed regning fratrukket acontofaktureringer	17	85,8	55,3	85,3	53,4
Hjælpe materialer, handelsvarer m.m.		0,4	0,4	-	-
<b>Igangværende arbejder mv.</b>		<b>86,2</b>	<b>55,7</b>	<b>85,3</b>	<b>53,4</b>
Tilgodehavende fra salg og tjenesteydelser		115,8	133,6	85,0	103,0
Tilgodehavende hos tilknyttede virksomheder		10,7	55,7	4,6	1,2
Tilgodehavende hos associerede virksomheder		-	-	-	0,5
Andre tilgodehavender mv.		11,2	8,6	1,4	0,9
Periodeafgrænsningsposter		91,9	80,2	22,6	28,6
Selskabsskat	7	13,7	37,5	0,6	4,9
Udskudt skat	7	20,9	30,5	15,5	16,1
<b>Tilgodehavender i alt</b>		<b>264,2</b>	<b>346,1</b>	<b>129,7</b>	<b>155,2</b>
<b>Værdipapirer</b>		<b>-</b>	<b>8,9</b>	<b>-</b>	<b>-</b>
<b>Likvide beholdninger</b>		<b>133,9</b>	<b>98,7</b>	<b>1,4</b>	<b>32,2</b>
<b>OMSÆTNINGSAKTIVER I ALT</b>		<b>484,3</b>	<b>509,4</b>	<b>216,4</b>	<b>240,8</b>
<b>AKTIVER I ALT</b>		<b>872,3</b>	<b>858,9</b>	<b>697,5</b>	<b>663,1</b>

## BALANCE PR. 31. MARTS 1999 - PASSIVER

	Note	<b>KONCERNEN</b>		<b>MODERSELSKABET</b>	
		1999 mio. kr.	1998 mio. kr.	1999 mio. kr.	1998 mio. kr.
Aktiekapital	18	200,0	200,0	200,0	200,0
Opskrivningshenslæggelser	18	11,0	11,0	11,0	11,0
Reserve for nettoopskrivning efter indre værdis metode	18	1,4	3,8	158,0	112,8
Overført resultat	18	100,9	103,7	(55,7)	(5,3)
<b>CSC DANMARK A/S' ANDEL AF EGENKAPITAL</b>	<b>18</b>	<b>313,3</b>	<b>318,5</b>	<b>313,3</b>	<b>318,5</b>
<b>MINORITETSINTERESSERNES ANDEL AF EGENKAPITAL</b>	<b>19</b>	<b>172,0</b>	<b>131,0</b>		
Øvrige hensættelser	20	0,5	15,4	0,5	15,4
<b>HENSÆTTELSE I ALT</b>		<b>0,5</b>	<b>15,4</b>	<b>0,5</b>	<b>15,4</b>
Langfristet del af leasinggæld		8,9	-	-	-
<b>Langfristet gæld i alt</b>		<b>8,9</b>	<b>-</b>	<b>-</b>	<b>-</b>
Kortfristet del af leasinggæld		6,0	-	-	-
Igangværende arbejder for fremmed regning fratrukket acontofaktureringer	17	2,3	26,4	2,3	25,5
Kreditinstitutter		-	50,3	103,2	48,5
Modtagne forudbetalinger fra kunder		31,0	16,4	28,8	12,8
Leverandører af varer og tjenesteydelser		76,6	85,0	37,5	65,8
Gæld til tilknyttede virksomheder		35,4	19,8	75,3	59,0
Gæld til associerede virksomheder		-	2,8	-	2,8
Anden gæld mv.	21	226,3	190,1	136,6	114,8
Periodeafgrænsningsposter		-	3,2	-	-
<b>Kortfristet gæld i alt</b>		<b>377,6</b>	<b>394,0</b>	<b>383,7</b>	<b>329,2</b>
<b>GÆLD I ALT</b>		<b>386,5</b>	<b>394,0</b>	<b>383,7</b>	<b>329,2</b>
<b>PASSIVER I ALT</b>		<b>872,3</b>	<b>858,9</b>	<b>697,5</b>	<b>663,1</b>
Eventualforpligtelser mv.	22				

# PENGESTRØMSOPGØRELSE FOR 1998/99

	<b>KONCERNEN</b>	
	1998/99 mio. kr.	1997/98 mio. kr.
Driftsresultat	86,4	102,6
Regulering for ikke-likvide poster	51,7	42,2
Ændring i arbejdskapital	(35,4)	(60,8)
<b>Pengestrømme fra primær drift</b>	<b>102,7</b>	<b>84,0</b>
Rentebetalinger mv.	2,9	6,1
Betalte skatter	(12,1)	(43,7)
Ekstraordinære poster	(9,7)	0,0
<b>Pengestrømme fra drift</b>	<b>83,8</b>	<b>46,4</b>
Køb af immaterielle anlægsaktiver	(11,0)	-
Køb af materielle anlægsaktiver	(79,6)	(69,4)
Salg af materielle anlægsaktiver	2,9	4,4
Køb af finansielle anlægsaktiver	(3,0)	(3,0)
Salg af værdipapirer mv.	9,1	-
Modtaget udbytte	2,8	1,9
<b>Pengestrømme fra investeringer</b>	<b>(78,8)</b>	<b>(66,1)</b>
Optagelse af finansiering fra kreditinstitutter	30,2	50,3
Betaling af udbytte	-	-
<b>Pengestrømme fra finansiering</b>	<b>30,2</b>	<b>50,3</b>
<b>Ændring i likvider</b>	<b>35,2</b>	<b>30,6</b>
Likvide beholdninger primo	98,7	69,0
Urealiserede kursgevinster	-	(0,9)
<b>LIKVIDE BEHOLDNINGER 31. marts 1999</b>	<b>133,9</b>	<b>98,7</b>

# NOTER

	<b>KONCERNEN</b>		<b>MODERSELSKABET</b>	
	1998/99 mio. kr.	1997/98 mio. kr.	1998/99 mio. kr.	1997/98 mio. kr.
<b>1. Nettoomsætning</b>				
<b>Nettoomsætningens fordeling på markeder</b>				
Danmark	1.252,4	1.164,6	936,0	886,2
Eksport	61,9	40,8	32,9	37,1
	<b>1.314,3</b>	<b>1.205,4</b>	<b>968,9</b>	<b>923,3</b>
<b>2. Eksterne udgifter</b>				
<b>Honorarer til de generalforsamlingsvalgte revisorer Deloitte &amp; Touche</b>				
Revision			0,5	0,5
Andre opgaver			1,4	1,8
			<b>1,9</b>	<b>2,3</b>
<b>PricewaterhouseCoopers</b>				
Revision			0,3	0,3
Andre opgaver			0,1	0,4
			<b>0,4</b>	<b>0,7</b>
<b>3. Personaleudgifter</b>				
Lønninger mv.	560,5	525,6	353,5	331,9
Pensioner	43,8	37,3	28,1	27,0
Andre udgifter til social sikring	4,5	3,3	2,7	2,2
	<b>608,8</b>	<b>566,2</b>	<b>384,3</b>	<b>361,1</b>
<b>Vederlag til direktion og bestyrelse</b>			<b>4,3</b>	<b>5,3</b>
<b>Gennemsnitligt antal medarbejdere</b>	<b>1.137</b>	<b>1.070</b>	<b>685</b>	<b>710</b>
<b>4. Finansielle indtægter</b>				
Renteindtægter fra tilknyttede virksomheder	-	2,0	0,5	0,7
Øvrige finansielle indtægter	6,8	10,7	3,5	6,9
	<b>6,8</b>	<b>12,7</b>	<b>4,0</b>	<b>7,6</b>
<b>5. Finansielle udgifter</b>				
Renteudgifter til tilknyttede virksomheder	-	-	2,7	-
Øvrige finansielle udgifter	3,8	6,6	3,5	5,9
	<b>3,8</b>	<b>6,6</b>	<b>6,2</b>	<b>5,9</b>

# NOTER

	<b>KONCERNEN</b>		<b>MODERSELSKABET</b>	
	1998/99 mio. kr.	1997/98 mio. kr.	1998/99 mio. kr.	1997/98 mio. kr.
<b>6. Ekstraordinære udgifter</b>				
Retssag Thailand, netto	9,7	-	9,7	-
	<b>9,7</b>	<b>-</b>	<b>9,7</b>	<b>-</b>
<b>7. Skat</b>				
Udgiftsført skat				
Aktuel skat	34,4	28,4	(1,8)	-
Korrektion af skatter vedrørende tidligere år	1,9	(0,8)	1,2	0,1
Ændring af udskudt skat	7,9	13,5	(0,3)	1,2
Ændring af udskudt skat som følge af nedsættelse af selskabsskatteprocent fra 34% til 32%		1,7	-	0,9
	<b>45,9</b>	<b>41,1</b>	<b>0,0</b>	<b>1,3</b>
Andel af skat i tilknyttede virksomheder	-	-	24,3	20,3
Andel af skat i associerede virksomheder	1,2	1,4	1,2	1,4
	<b>47,1</b>	<b>42,5</b>	<b>25,5</b>	<b>23,0</b>
<b>Den udgiftsførte skat kan opdeles således</b>				
Skat af ordinært resultat	47,1	39,9	25,5	18,5
Skat af ekstraordinært resultat	0,0	2,6	0,0	4,5
	<b>47,1</b>	<b>42,5</b>	<b>25,5</b>	<b>23,0</b>
<b>Betalt skat i året</b>				
Betalt skat vedrørende dette og tidligere regnskabsår			0,5	4,6
Betalt skat vedrørende det kommende regnskabsår			0,1	0,3
			<b>0,6</b>	<b>4,9</b>
<b>Udskudt skat</b>				
Udskudt skat opført under aktiverne vedrører primært forskudsafskrivninger, driftsmidler, grunde og bygninger, igangværende arbejder for fremmed regning samt skattemæssigt underskud.				

# NOTER

	<b>KONCERNEN</b>		<b>MODERSELSKABET</b>	
	1999 mio. kr.	1998 mio. kr.	1999 mio. kr.	1998 mio. kr.
<b>8. Koncerngoodwill</b>				
Samlet anskaffelsessum pr. 1. april 1998	-	-		
Årets tilgang	3,2	-		
<b>Samlet anskaffelsessum pr. 31. marts 1999</b>	<b>3,2</b>	-		
Samlede afskrivninger pr. 1. april 1998	-	-		
Årets afskrivninger	-	-		
<b>Samlede afskrivninger pr. 31. marts 1999</b>	-	-		
<b>Balanceværdi pr. 31. marts 1999</b>	<b>3,2</b>	-		
<b>9. Software</b>				
Samlet anskaffelsessum pr. 1. april 1998	-	-	-	-
Årets tilgang	11,0	-	10,7	-
<b>Samlet anskaffelsessum pr. 31. marts 1999</b>	<b>11,0</b>	-	<b>10,7</b>	-
Samlede afskrivninger pr. 1. april 1998	-	-	-	-
Årets afskrivninger	(0,6)	-	(0,3)	-
<b>Samlede afskrivninger pr. 31. marts 1999</b>	<b>(0,6)</b>	-	<b>(0,3)</b>	-
<b>Balanceværdi pr. 31. marts 1999</b>	<b>10,4</b>	-	<b>10,4</b>	-

# NOTER

	<b>KONCERNEN</b>		<b>MODERSELSKABET</b>	
	1999 mio. kr.	1998 mio. kr.	1999 mio. kr.	1998 mio. kr.
<b>10. Grunde og bygninger</b>				
Samlet anskaffelsessum pr. 1. april 1998	394,2	394,0	390,6	390,4
Årets tilgang	9,9	0,2	9,9	0,2
<b>Samlet anskaffelsessum pr. 31. marts 1999</b>	<b>404,1</b>	<b>394,2</b>	<b>400,5</b>	<b>390,6</b>
<b>Opskrivninger 1. april 1998</b>	<b>12,3</b>	<b>12,3</b>	<b>12,3</b>	<b>12,3</b>
<b>Opskrivninger 31. marts 1999</b>	<b>12,3</b>	<b>12,3</b>	<b>12,3</b>	<b>12,3</b>
Samlede afskrivninger pr. 1. april 1998	(175,3)	(165,0)	(171,7)	(162,3)
Årets afskrivninger	(9,9)	(10,3)	(9,9)	(9,4)
<b>Samlede afskrivninger pr. 31. marts 1999</b>	<b>(185,2)</b>	<b>(175,3)</b>	<b>(181,6)</b>	<b>(171,7)</b>
<b>Balanceværdi pr. 31. marts 1999</b>	<b>231,2</b>	<b>231,2</b>	<b>231,2</b>	<b>231,2</b>
Offentlig ejendomsværdi pr. 1. januar 1998			248,0	245,0
Heraf grundværdi pr. 1. januar 1998			56,9	56,9
På ejendommen Retortvej 8, København V, påhviler der en betinget hjemfaldspligt, hvorefter Københavns Kommune kan købe grunden tilbage i år 2040. Ejendommens bogførte værdi udgør 103 mio. kr.				
På samme grund er konstateret forurening af jorden med tjæreforbindelser mv. fra det tidligere Valby Gasværk. Det antages ikke, at en eventuel oprensning af grunden på myndighedernes foranledning vil medføre væsentlige omkostninger for selskabet.				
<b>11. Tekniske anlæg og maskiner</b>				
Samlet anskaffelsessum pr. 1. april 1998	383,1	423,1	70,6	60,2
Regulering af anskaffelsessum primo	(5,6)	-	-	-
Årets tilgang	61,7	62,1	8,5	17,4
Årets afgang	(34,9)	(102,1)	(1,9)	(7,0)
<b>Samlet anskaffelsessum pr. 31. marts 1999</b>	<b>404,3</b>	<b>383,1</b>	<b>77,2</b>	<b>70,6</b>
Samlede afskrivninger pr. 1. april 1998	(293,8)	(352,9)	(49,5)	(48,6)
Regulering af afskrivninger primo	5,1	-	-	-
Årets afskrivninger	(36,4)	(39,9)	(9,4)	(7,9)
Afskrivninger på afgangsførte aktiver	33,5	99,0	1,9	7,0
<b>Samlede afskrivninger pr. 31. marts 1999</b>	<b>(291,6)</b>	<b>(293,8)</b>	<b>(57,0)</b>	<b>(49,5)</b>
<b>Balanceværdi pr. 31. marts 1999</b>	<b>112,7</b>	<b>89,3</b>	<b>20,2</b>	<b>21,1</b>



# NOTER

	<b>KONCERNEN</b>		<b>MODERSELSKABET</b>	
	1999 mio. kr.	1998 mio. kr.	1999 mio. kr.	1998 mio. kr.
<b>12. Andre anlæg, driftsmateriel og inventar</b>				
Samlet anskaffelsessum pr. 1. april 1998	43,8	40,7	28,0	25,9
Regulering af anskaffelsessum primo	0,1	-	-	-
Årets tilgang	8,0	7,1	5,5	3,8
Årets afgang	(2,8)	(4,0)	(0,7)	(1,7)
<b>Samlet anskaffelsessum pr. 31. marts 1999</b>	<b>49,1</b>	<b>43,8</b>	<b>32,8</b>	<b>28,0</b>
Samlede afskrivninger pr. 1. april 1998	(31,7)	(30,8)	(19,3)	(17,7)
Regulering af afskrivninger primo	(0,1)	-	-	-
Årets afskrivninger	(4,8)	(3,6)	(3,4)	(2,6)
Afskrivninger på afgangsførte aktiver	1,9	2,7	0,5	1,0
<b>Samlede afskrivninger pr. 31. marts 1999</b>	<b>(34,7)</b>	<b>(31,7)</b>	<b>(22,2)</b>	<b>(19,3)</b>
<b>Balanceværdi pr. 31. marts 1999</b>	<b>14,4</b>	<b>12,1</b>	<b>10,6</b>	<b>8,7</b>
<b>13. Igangværende byggeri mv.</b>				
Samlet anskaffelsessum pr. 1. april 1998	5,4	0,1	5,4	0,1
Årets tilgang	5,4	5,4	5,4	5,4
Årets afgang	(5,4)	(0,1)	(5,4)	(0,1)
<b>Balanceværdi pr. 31. marts 1999</b>	<b>5,4</b>	<b>5,4</b>	<b>5,4</b>	<b>5,4</b>
<b>MODERSELSKABET</b>				
			<b>1999</b>	<b>1998</b>
			mio. kr.	mio. kr.
<b>14. Kapitalandele i tilknyttede virksomheder</b>				
Samlet anskaffelsessum pr. 1. april 1998			34,8	31,8
Årets tilgang			3,0	3,0
<b>Samlede anskaffelsessummer pr. 31. marts 1999</b>			<b>37,8</b>	<b>34,8</b>
Akkumulerede resultater mv. pr. 1. april 1998			109,9	67,5
Årets resultat			47,8	43,2
Årets valutakursreguleringer			(0,5)	(0,8)
<b>Akkumulerede resultater mv. pr. 31. marts 1999</b>			<b>157,2</b>	<b>109,9</b>
<b>Balanceværdi pr. 31. marts 1999 før udbytteudlodning</b>			<b>195,0</b>	<b>144,7</b>
Udloddet udbytte			(2,1)	-
<b>Balanceværdi pr. 31. marts 1999</b>			<b>192,9</b>	<b>144,7</b>
(fortsættes)				

## 14. Kapitalandele i tilknyttede virksomheder (fortsat)

CSC Danmark A/S har følgende ejerandele:

CSC Computer Management A/S

CSC Information System A/S

Dansk Datalab ApS

Datacentralen Services (Malaysia) Sdn Bhd

Datacentralen Services (Thailand) Ltd.

CSC Computer Management A/S er medtaget som datterselskab, idet CSC-koncernen med en samlet ejerandel på 87,5% har bestemmende indflydelse i selskabet. Selskabet i Thailand er medtaget som datterselskab på grund af den ledelsesmæssige indflydelse.

### Hjemsted

### Ejerandel i %

København

50

København

100

København

100

Kuala Lumpur

100

Bangkok

49

### KONCERNEN

1999  
mio. kr.

1998  
mio. kr.

### MODERSELSKABET

1999  
mio. kr.

1998  
mio. kr.

## 15. Kapitalandele i associerede virksomheder

Samlede anskaffelsessummer pr. 1. april 1998

1,6

1,6

1,6

1,6

**Samlede anskaffelsessummer pr. 31. marts 1999**

**1,6**

**1,6**

**1,6**

**1,6**

Akkumulerede resultater mv. pr. 1. april 1998

1,9

1,1

1,9

1,1

Årets resultat

2,3

2,7

2,3

2,7

**Akkumulerede resultater mv. pr. 31. marts 1999**

**4,2**

**3,8**

**4,2**

**3,8**

Balanceværdi pr. 31. marts 1999 før udbytteudlodning

5,8

5,4

5,8

5,4

Udloddet udbytte

(2,8)

(1,9)

(2,8)

(1,9)

**Balanceværdi pr. 31. marts 1999**

**3,0**

**3,5**

**3,0**

**3,5**

### Hjemsted

### Ejerandel i %

**CSC Danmark A/S har følgende ejerandele:**

Management & Application Support A/S

København

25

# NOTER

	<b>KONCERNEN</b>		<b>MODERSELSKABET</b>	
	1999 mio. kr.	1998 mio. kr.	1999 mio. kr.	1998 mio. kr.
<b>16. Andre finansielle anlægsaktiver</b>				
Deposita og udlån mv.				
Samlet anskaffelsessum pr. 1. april 1998	8,0	7,9	7,7	7,6
Årets tilgang	-	0,1	-	0,1
Årets afgang	(0,3)	-	(0,3)	-
<b>Balanceværdi pr. 31. marts 1999</b>	<b>7,7</b>	<b>8,0</b>	<b>7,4</b>	<b>7,7</b>
<b>17. Igangværende arbejder for fremmed regning fratrasket acontofaktureringer</b>				
<b>Aktiver</b>				
Igangværende arbejder	330,9	253,3	330,4	247,7
Fratrasket acontofaktureringer	(245,1)	(198,0)	(245,1)	(194,3)
<b>Balanceværdi pr. 31. marts 1999</b>	<b>85,8</b>	<b>55,3</b>	<b>85,3</b>	<b>53,4</b>
Acontoavance for igangværende arbejder	4,4	7,1	4,4	7,0
<b>Passiver</b>				
Igangværende arbejder	43,7	71,4	43,7	58,3
Fratrasket acontofaktureringer	(46,0)	(97,8)	(46,0)	(83,8)
<b>Balanceværdi pr. 31. marts 1999</b>	<b>(2,3)</b>	<b>(26,4)</b>	<b>(2,3)</b>	<b>(25,5)</b>
Acontoavance for igangværende arbejder	0,0	9,7	0,0	6,0

# NOTER

	<b>KONCERNEN</b>		<b>MODERSELSKABET</b>	
	1999 mio. kr.	1998 mio. kr.	1999 mio. kr.	1998 mio. kr.
<b>18. CSC Danmark A/S' andel af egenkapital</b>				
<b>Aktiekapital</b>				
A-aktier, 4 stk. á 50 mio. kr.	200,0	200,0	200,0	200,0
<b>Balanceværdi pr. 31. marts 1999</b>	<b>200,0</b>	<b>200,0</b>	<b>200,0</b>	<b>200,0</b>
<b>Overkurs ved emission</b>				
Balanceværdi pr. 1. april 1998	-	33,0	-	33,0
Overført til overført resultat	-	(33,0)	-	(33,0)
<b>Balanceværdi pr. 31. marts 1999</b>	<b>-</b>	<b>-</b>	<b>-</b>	<b>-</b>
<b>Opskrivningshænlæggelser</b>				
Balanceværdi pr. 1. april 1998	11,0	11,0	11,0	11,0
<b>Balanceværdi pr. 31. marts 1999</b>	<b>11,0</b>	<b>11,0</b>	<b>11,0</b>	<b>11,0</b>
<b>Reserve for nettoopskrivning efter indre værdis metode</b>				
Balanceværdi pr. 1. april 1998	3,8	1,1	112,8	68,6
Overført fra resultatdisponering	2,3	2,7	50,1	46,1
Overført til overført resultat	(4,7)	-	(4,9)	(1,9)
<b>Balanceværdi pr. 31. marts 1999</b>	<b>1,4</b>	<b>3,8</b>	<b>158,0</b>	<b>112,8</b>
<b>Overført resultat</b>				
Balanceværdi pr. 1. april 1998	103,7	19,9	(5,3)	(47,6)
Kursregulering dattervirksomheder	(0,3)	(0,8)	(0,3)	(0,8)
Overført fra resultatdisponering	(7,2)	51,6	(55,0)	8,2
Overført fra overkurs ved emission	-	33,0	-	33,0
Overført fra reserve for nettoopskrivning	4,7	-	4,9	1,9
<b>Balanceværdi pr. 31. marts 1999</b>	<b>100,9</b>	<b>103,7</b>	<b>(55,7)</b>	<b>(5,3)</b>
<b>Egenkapital total</b>				
Balanceværdi pr. 1. april 1998	318,5	265,0	318,5	265,0
Kursregulering dattervirksomheder	(0,3)	(0,8)	(0,3)	(0,8)
Årets resultat	(4,9)	54,3	(4,9)	54,3
<b>Balanceværdi pr. 31. marts 1999</b>	<b>313,3</b>	<b>318,5</b>	<b>313,3</b>	<b>318,5</b>

	<b>KONCERNEN</b>		<b>MODERSELSKABET</b>	
	1999 mio. kr.	1998 mio. kr.	1999 mio. kr.	1998 mio. kr.
<b>19. Minoritetsinteressernes andel af egenkapital</b>				
Balanceværdi 1. april 1998	131,0	93,6		
Afgang ved koncerndannelse	0,0	(3,0)		
Andel af årets resultat	41,0	40,4		
<b>Balanceværdi pr. 31. marts 1999</b>	<b>172,0</b>	<b>131,0</b>		
<b>20. Øvrige hensættelser</b>				
Øvrige hensættelser	0,5	15,4	0,5	15,4
<b>Balanceværdi pr. 31. marts 1999</b>	<b>0,5</b>	<b>15,4</b>	<b>0,5</b>	<b>15,4</b>
<b>21. Anden gæld mv.</b>				
Fratrædelsesgodtgørelse mv.	2,3	7,8	2,3	6,7
Feriepenge og afspadsering	120,3	95,6	74,8	59,3
Offentlig gæld	78,5	64,1	35,9	28,1
Øvrig gæld	25,2	22,6	23,6	20,7
<b>Balanceværdi pr. 31. marts 1999</b>	<b>226,3</b>	<b>190,1</b>	<b>136,6</b>	<b>114,8</b>
<b>22. Eventualforpligtelser mv.</b>				
Licens-, leasing- og lejeforpligtelser	142,6	197,5	9,9	10,3
Kontraktgarantier for igangværende arbejder for fremmed regning	126,6	130,3	125,2	125,8
Der henvises i øvrigt til note 10.				
De sambeskattede selskaber hæfter solidarisk for skatten af sambeskatningsindkomsten. CSC Danmark-koncernen er part i visse retssager, herunder sag rejst af Københavns Kommune vedrørende vandafledningsafgift. Det er ledelsens opfattelse, at afgørelserne i eller fortsættelserne af disse retssager ikke vil have væsentlig indflydelse på CSC Danmark-koncernens økonomiske stilling.				



## VI FÅR DET TIL AT HÆNGE SAMMEN I ALLE LED

I 40 år har Computer Sciences Corporation (CSC) leveret IT-ydelser til private og offentlige kunder, og er i dag med en omsætning på et tocifret milliardbeløb og over 50.000 medarbej-

dere anerkendt som en af verdens ledende virksomheder inden for strategisk brug af informationsteknologi. Ingen anden virksomhed leverer et så bredt spektrum af ydelser og

højt kvalitetsniveau som CSC inden for e-business, ledelses- og IT-rådgivning, systemrådgivning og -integration, applikationssoftware samt IT- og Business Process Outsourcing.

