

BERETNING
OG ÅRSREGNSKAB
1993

DataCentralen a/s

DATACENTRALENS BESTYRELSE OG DIREKTION:



BESTYRELSE:

Fhv. minister, MF

LONE DYBKJÆR

formand

Øvrige bestyrelsesposter:

Offentlig repræsentant i

Den Københavnske Bank A/S

Statsamtmand

SØREN CHRISTENSEN

næstformand

Tiltrådt 24.02.94

Teaterchef

MICHAEL CHRISTIANSEN

Fratrådt 11.01.93

Øvrige bestyrelsesposter:

Sund & Bælt Holding A/S,

bestyrelsesformand

Grubeleder

PALLE EGHJORT

valgt af medarbejderne

Fratrådt 18.01.93

Departementschef

ANDERS ELDRUP

Fratrådt 24.02.94

Øvrige bestyrelsesposter:

1. A/S DONG,
medlem af bestyrelsen

2. A/S DDL,
næstformand i bestyrelsen

3. A/S Scandinavian Airlines System,
medlem af bestyrelsen

Chefkonsulent

JØRGEN GREGERSEN

valgt af medarbejderne

Fratrådt 18.01.93

Civilingeniør HD

KIM A. HUEG

Øvrige bestyrelsesposter:

1. Dan Software International A/S,
medlem af bestyrelsen

2. Datacentralen Geodata A/S,
medlem af bestyrelsen

3. Dako A/S,
medlem af bestyrelsen

4. Eldoncard A/S,
bestyrelsesformand

5. Danish Arctic Seafood A/S,
medlem af bestyrelsen

6. Danish Seastar ApS,
medlem af bestyrelsen

7. Stignæs Industrimiljø A/S,
medlem af bestyrelsen

8. N.P. Utzon A/S,
medlem af bestyrelsen

9. Danica Biomedical A/S,
medlem af bestyrelsen

10. LIC Consult A/S,
bestyrelsesformand

Generaldirektør

HELGE ISRAELSEN

Tiltrådt 29.03.93

Øvrige bestyrelsesposter:

1. GiroBank A/S,
bestyrelsesformand

2. Tele Danmark A/S,
medlem af bestyrelsen

Told- og skattedirektør

CARSTEN JARLOV

Tiltrådt 11.01.93

Seniorkonsulent

ANDERS HOLK LAUSTSEN

valgt af medarbejderne

Tiltrådt 18.01.93

Fratrådt 15.03.93

Chefkonsulent

ERIK LIGAARD

valgt af medarbejderne

Tiltrådt 15.03.93

Seniorkonsulent

LARS LUNDSGAARD

valgt af medarbejderne

Tiltrådt 15.03.93

Seniorkonsulent

INGE POULSEN

valgt af medarbejderne

Direktør

MOGENS MUNK RASMUSSEN

Øvrige bestyrelsesposter:

1. Nykredit A/S,
adm. direktør

2. Siemens A/S,
medlem af bestyrelsen

Departementschef

OLE ZACCHI

Fratrådt 29.03.93

DIREKTION:

Adm. direktør

HANS HENRIK H. ØSTERGAARD

Forretningsudviklings-
og marketingdirektør

TOM JACOBSSGAARD

Indtrådt 21.03.94



INDHOLD:

Datacentralens bestyrelse og direktion s. 2

Indholdsfortegnelse s. 3

Beretning for 1993 s. 4-6

Organisationen s. 7

Regnskabsbemærkninger s. 8

Revisionspåtegning s. 9

Regnskabspraksis s. 10

Resultatopgørelse s. 11

Balance s. 12-13

Pengestrømsanalyse s. 14

Noter til regnskabet s. 15-16

Adresser s. 19

BERETNING FRA BESTYRELSE OG DIREKTION

Resultatet for regnskabsåret 1993

Regnskabsåret 1993 er det første normale regnskabsår for Datacentralen efter omdannelsen til aktieselskab i sommeren 1991 og etableringen af en strategisk alliance med Mærsk Data AS i begyndelsen af 1993.

Det samlede resultat efter skat udgør 112 mio. kr.

Salget af aktiver til Mærsk Data i forbindelse med den strategiske alliance har medført betydelige ekstraordinære indtægter i 1993. Samtidig har Datacentralen måttet registrere et tab i 1993 på sit datterselskab, Datacentralen Services (Thailand) Ltd. (DCT), i forbindelse med afviklingen af selskabets engagement i Thailand. Der er endvidere foretaget hensættelser til omkostninger i forbindelse med Datacentralens fortsatte omstrukturering.

Resultatet af de ordinære poster i Datacentralen er et overskud på 75 mio. kr. Da det foregående regnskabsår omfattede en 18 måneders periode, og da en stor del af virksomheden ved årsskiftet 1992/93 udskiltes i selvstændige selskaber, kan resultatet ikke umiddelbart sammenlignes med tidligere år. Det er imidlertid bestyrelsens vurdering, at når der tages hensyn til de særlige forhold omkring engagementet i Thailand, må resultatet anses for tilfredsstillende. Samtidig er Datacentralen inde i en positiv udvikling som følge af en række nye udviklingsaktiviteter.

Selskabsdannelse med Mærsk Data AS

Den 15. januar 1993 indgik Datacentralen i en strategisk alliance med Mærsk Data AS om etablering af driftsselskabet Dan Computer Management A/S og system-

eksportselskabet Dan Software International A/S. Begge selskaber ejes af Datacentralen og Mærsk Data med hver halvdelen af aktiekapitalen.

I forhold til Datacentralens store statslige kunder er Datacentralen fortsat hovedleverandør, således at Dan Computer Management er underleverandør til Datacentralen af den del af opgaverne, der vedrører driftsafviklingen af databehandlingsopgaverne mv.

Prisreduktioner på driftsydelser

Et af målene for den strategiske alliance med Mærsk Data om et driftsselskab var at skabe ny dynamik i virksomheden og samtidig opnå stordriftsfordele, der gør det muligt at tilbyde Datacentralens kunder prisreduktioner for driftsydelser. Dette er i væsentligt omfang realiseret i 1993. Også i de kommende år vil der blive gennemført store prisreduktioner. En del af grundlaget for reduktion af priserne er omkostningsreduktioner, der blev gennemført i Datacentralen i 1992 og i Dan Computer Management i 1993.

Styrkelse af Datacentralens**forretningsudvikling**

Datacentralen fremstod i januar 1993 efter udskillelse af driftsopgaverne i Dan Computer Management som et "systemhus" med en hovedforretning indenfor udvikling og levering af informationsteknologiske løsninger i bredeste forstand til den offentlige og private sektor. For at styrke Datacentralens udvikling og vækst blev Tom Jacobsgaard pr. 1. april 1993 ansat som direktør med ansvar for forret-

*Fra venstre
stående:
Mogens Munk
Rasmussen,
Inge Poulsen,
Helge Israelsen,
Søren Christensen,
Carsten Jarlov,
Kim A. Hueg,
Lars Lundsgaard,
Erik Ligaard.
(forrest)*

*Fra venstre
siddende:
Tom Jacobsgaard,
Lone Dybkjær,
Hans Henrik
Østergaard.*



ningsudvikling og marketing, og han er i marts 1994 indtrådt i direktionen.

Arbejdet med forretningsudvikling i løbet af 1993 har ført til en revision af Datacentralens idégrundlag og målsætninger. Datacentralens strategiske forretningsområder retter sig fortsat primært mod virksomhedens meget vigtige kundeportefølje i den statslige sektor, men også mod kunder i den kommunale og private sektor.



Styrkelse af Datacentralens konkurrenceevne

Som et led i styrkelsen af produktivitet, kvalitet og fremtidssikring i Datacentralens systemudvikling er der igangsat en massiv satsning på nye værktøjer til udvikling af store edb-systemer. Datacentralen har her valgt HPS-systemet. Tilsvarende satses der på hurtige udviklingsværktøjer til mindre systemer. Fælles for de to avancerede udviklingsmetoder er deres evne til at levere

grafisk orienterede client/server løsninger.

I løbet af 1993 har de sidste dele af Datacentralens systemdivisioner indført kvalitetsstyringssystemer og har modtaget certifikat efter ISO 9001-standarden.

Udover almindelige produktivetsfremmende foranstaltninger i hele virksomheden er der i efteråret 1993 i Hovedkontoret blevet gennemført betydelige omkostningsreduktioner. Dette har bl.a. indbefattet en personalereduktion på ca. 30 medarbejdere.

Herudover er der med virkning fra 1. januar 1994 truffet aftale med en ekstern leverandør om overtagelse af Datacentralens kantinedrift.

Efter ovennævnte omstruktureringer er der ansat 825 fuldtidsbeskæftigede på Datacentralen.

Nyt Geodataselskab stiftet

Med det formål at styrke den forretningsmæssige udvikling af det strategiske

BERETNING FRA BESTYRELSE OG DIREKTION (fortsat)

forretningsområde, der udgøres af geografiske informationssystemer (GIS), har Datacentralen den 29. december 1993 stiftet en virksomhed, Datacentralen Geodata A/S (DCG), sammen med Gamma Soft ApS i Århus. Datacentralen ejer 70% og Gamma Soft ejer 30% af aktiekapitalen. Gamma Soft udspringer af en forskergruppe ved Arkitektskolen i Aarhus. Datacentralen Geodata skal levere avancerede og brugervenlige korthåndterings- og GIS-værktøjer til sagsbehandlere i offentlige og private virksomheder, baseret på integrerede systemer med fælles udnyttelse af data.

Skatteprojekt i Thailand

I august 1991 blev der indgået kontrakt om udvikling af et skattesystem til Skatteministeriet i Thailand. Datacentralen har gennem datterselskabet Datacentralen Services (Thailand) Ltd. (DCT) været underleverandør til et konsortium af thailandske virksomheder, herunder IBM Thailand. Som et led i arbejdet blev der i foråret 1992 leveret og iværksat et foreløbigt momssystem. Samarbejdet med konsortiet har været præget af store og stigende vanskeligheder. Datterselskabet har i 1993 løbende forsøgt at sikre grundlaget for den fortsatte deltagelse i projektet.

I december 1993 fandt selskabet imidlertid, at det var nødvendigt at gøre brug af kontraktens hævebeføjelser, idet kontraktpartnerne efter selskabets opfattelse har misligholdt kontrakten. Datterselskabets udtræden af kontrakten har påført selskabet et betydeligt økonomisk tab i

1993. De tidligere samarbejdspartnere har anlagt erstatningssøgsmål mod DCT og Datacentralen, ligesom DCT modsvarende vil sagsøge parterne med tilsvarende krav om erstatning.

Udviklingen i associerede selskaber

Dan Computer Management har i 1993 udviklet sig i overensstemmelse med de lagte planer og har gennem hele året fortsat leveret driftsydelser til Datacentralens store kunder i en fuldt tilfredsstillende kvalitet. Ved at kombinere Mærsk Datas og Datacentralens erfaringer fra henholdsvis den private og den offentlige sektor har Dan Computer Management et godt, komplet og konkurrencedygtigt udbud af edb-ydelser. Selskabet har i 1993 haft en omsætning på 442 mio. kr. og har opnået et resultat før skat på 65 mio. kr. Resultatet i Dan Computer Management A/S forventes også i 1994 at være tilfredsstillende, men næppe på samme niveau som i 1993.

For Dan Software International har 1993 været et etableringsår. Det internationale salg af Datacentralens produkter og tjenester har ikke nået det forventede omfang. Selskabets første regnskab viser et negativt resultat på godt 6 mio. kr., hvilket dog ikke afviger væsentligt fra det forventede, og for 1994 forventes en betydelig forbedret indtjening.

Udbytteudlodning

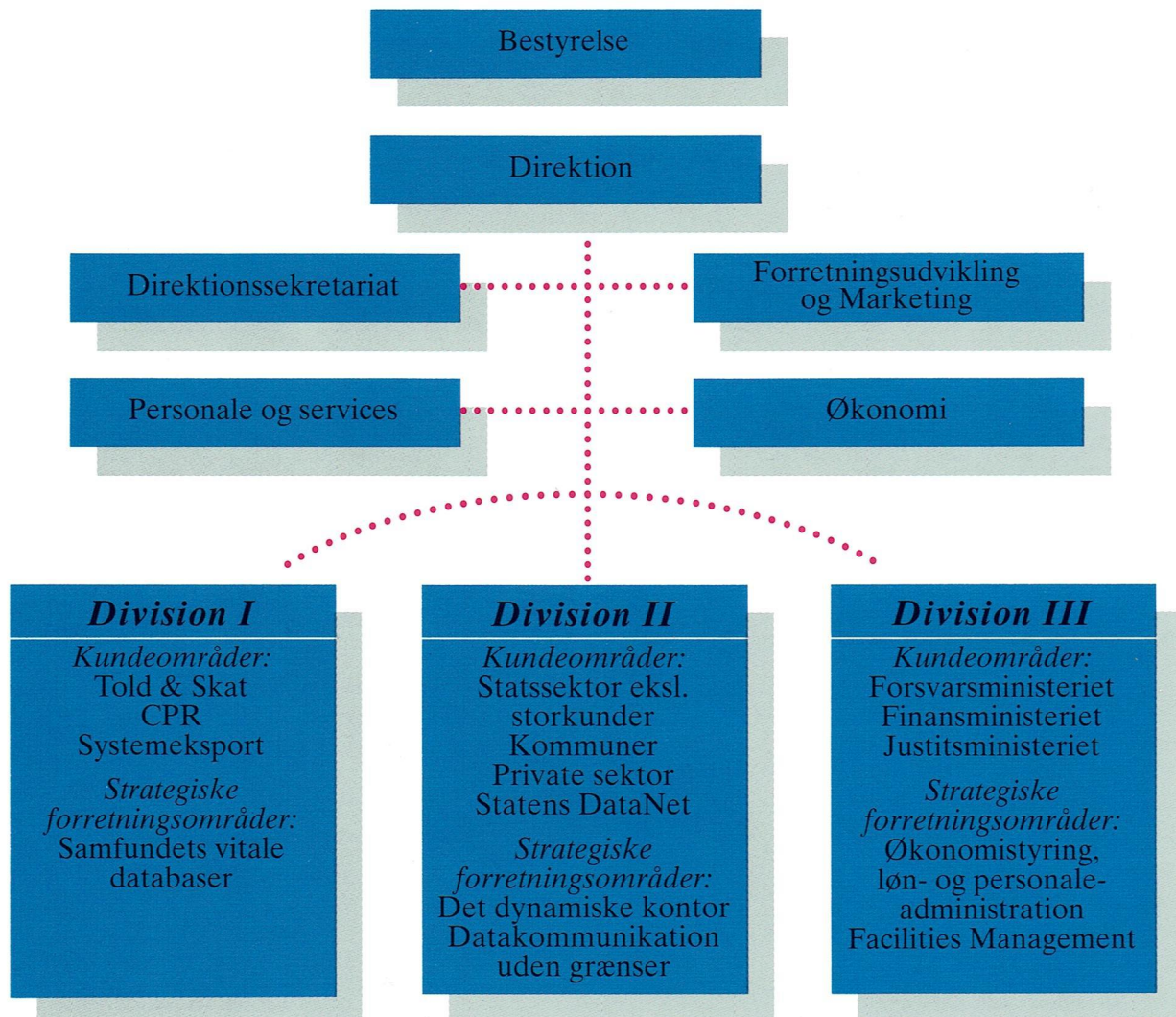
Bestyrelsen vil på den kommende generalforsamling stille forslag om, at der udbetales ordinært udbytte på 20 mio. kr. Dette

svarer til et udbytte på 10% af den nominelle aktiekapital på 200 mio. kr. Endvidere vil bestyrelsen foreslå, at der udbetales ekstraordinært udbytte på 83 mio. kr., bl.a. på baggrund af salg af dele af virksomheden til Mærsk Data. Den resterende del af periodens overskud, 9 mio. kr., foreslås henlagt til selskabets reserver.

Udsigterne for 1994

For Datacentralen satses der i 1994 på, at produktionen på eget virksomhedsområde vokser i overensstemmelse med udviklingen på markedet for edb-ydelser, således at der skabes en indtjening, der muliggør, at betydelige ressourcer anvendes til produktudvikling, nye systemudviklingsmetoder og kompetenceopbygning samtidig med, at der realiseres et resultat efter finansielle poster og skat på ca. 40 mio. kr.

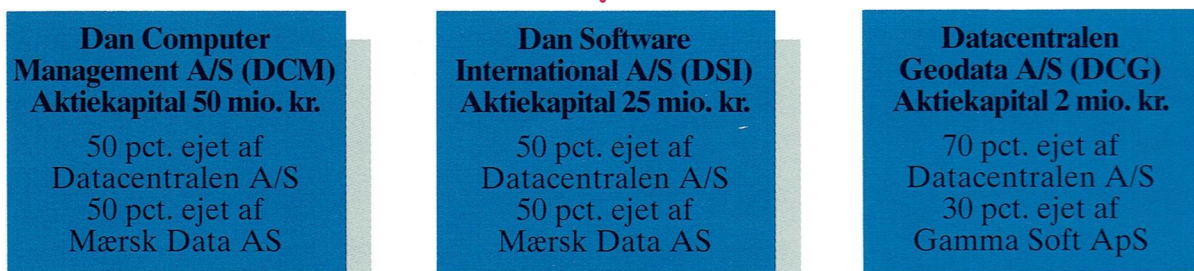
DATA CENTRAL EN A / S



Datacentralen A/S med tilhørende selskaber

DATA CENTRAL EN A / S

Aktiekapital 200 mio. kr.
100 pct. ejet af Den Danske Stat



BEMÆRKNINGER
TIL REGNSKABET
FOR 1993

HOVED OG NØGLETAL FOR 1992 OG 1993

Regnskabet for 1993 er blot det andet regnskab for Datacentralen efter omdannelsen til aktieselskab, og det første efter udskillelsen af driftsområdet og etableringen af alliancen med Mærsk Data AS.

Det første regnskab for Datacentralen A/S dækkede perioden 1. juli 1991 til 31. december 1992, i alt 18 måneder.

Et egentlig historisk sammenligningsgrundlag foreligger derfor ikke, men i selve regnskabet og i oversigten over hoved- og nøgletal er medtaget tal for kalenderåret 1992.

Ved beregning af resultatet for kalenderåret 1992 er medtaget en i forhold til resultatet før skat forholdsmæssig andel af skattebetalingen for 1991/92.

Årets resultat i 1993 på 112 mio. kr. er påvirket væsentlig af dels provenuet fra salget af aktier i Dan Computer Management, dels af tabet ved det thailandske datterselskabs udtræden af kontrakten om skattesystem til Skatteministeriet i Thailand og dels hensættelser i forbindelse med personalereduktioner i Hovedkontoret. I 1992 blev der også gennemført væsentlige personalereduktioner i virksomheden, hvilket forklarer den markante afvigelse i 1992 regnskabet imellem det ordinære driftsresultat og årets resultat.

Nettoomsætningen i 1993 på 905 mio. kr. er knap 4% lavere end i 1992. Nedgangen er en konsekvens af de gennemførte prisreduktioner indenfor driftsområdet, mens omsætningen fra systemudvikling er steget og i 1993 udgjorde 424 mio. kr., en andel på 47% mod 45% i 1992. Produktsalg og salg af kurser udgjorde i 1993 82 mio. kr., svarende til en andel på 9%.

De samlede driftsudgifter inkl. af- og nedskrivninger udgjorde i 1993 925 mio. kr. Heraf udgjorde andelen til køb til videresalg 45%, mens personaleudgifter udgjorde 36%. Udgifterne til lokaler og installationer blev reduceret til 44 mio. kr., bl.a. som følge af opsigelsen af et lejemål.

	Enhed	1991/1992 (18 mdr.)	1992	1993
HOVEDTAL				
Omsætning *)	Mio. kr.	1452	953	965
Resultat af ordinær drift	Mio. kr.	124	81	40
Resultat før ekstraordinære poster, skat og finansielle udgifter	Mio. kr.	133	83	76
Årets resultat	Mio. kr.	23	1	112
Egenkapital ultimo	Mio. kr.	236	236	245
Samlede aktiver	Mio. kr.	583	583	596
Udloddet udbytte	Mio. kr.	20	-	103
Gennemsnitlig antal beskæftigede	Fuldtdsst.	1391	1366	883
NØGLETAL				
Overskudsgrad	%	9	8	4
Afkastningsgrad	%	13	16	13
Likviditetsgrad	%	81	81	84
Egenkapitalforrentning	%	6	0	47
Egenkapitalvækst	%	(1)	(8)	4
Egenkapitalandel	%	40	40	41

*) Nettoomsætning med tillæg af andre driftsindtægter

Overskudsgrad	Resultat af ordinær drift i % af den samlede omsætning
Afkastningsgrad	Resultat før ekstraordinære poster, skat og finansielle udgifter i % af de samlede aktiver primo
Likviditetsgrad	Omsætningsaktiver i forhold til kortfristet gæld
Egenkapitalforrentning	Årets resultat i % af egenkapitalen primo
Egenkapitalvækst	Egenkapitalændring i % af egenkapitalen primo
Egenkapitalandel	Egenkapital i % af aktiver

København, den 21. marts 1994

D I R E K T I O N E N



H.H. Østergaard (adm. direktør)

B E S T Y R E L S E N



Lone Dybkjær (formand)



Søren Christensen (næstformand)



Kim A. Hueg



Helge Israelsen



Carsten Jarlov



Erik Ligaard



Lars Lundgaard



Inge Poulsen



Mogens Munk Rasmussen

REVISIONSPÅTEGNING

København, den 21. marts 1994

Vi har revideret årsregnskabet for 1993 for Datacentralen A/S.

Revisionen er udført i overensstemmelse

med almindeligt anerkendte revisionsprincipper og har omfattet de revisionshandlinger, som vi har anset for nødvendige.

Regnskabet er aflagt i overensstemmelse med lovgivningens og vedtægternes krav til

regnskabsaflæggelse og giver efter vor opfattelse et retvisende billede af selskabets aktiver og passiver, den økonomiske stilling samt resultatet.

PRICE WATERHOUSE/SEIER - PETERSEN

ERNST & YOUNG A/S




Morten Iversen
(statsaut. revisor)



Lars Holtug
(statsaut. revisor)



Kurt Rasmussen
(statsaut. revisor)



Jørn Hansen
(statsaut. revisor)



ANVENDT REGNSKABS- PRAKSIS

Generelt

Årsregnskabet er aflagt i overensstemmelse med bestemmelserne i årsregnskabsloven og danske regnskabsvejledninger.

Årsregnskabet omfatter perioden 1. januar til 31. december 1993. De til sammenligning anførte regnskabstal for 1991/92 omfatter perioden fra 1. juli 1991 til 31. december 1992, dvs. en periode på i alt 18 måneder. De til sammenligning anførte ureviderede regnskabstal for 1992 omfatter perioden fra 1. januar til 31. december 1992.

Regnskabspraksis er uændret i forhold til årsregnskabet for 1991/92.

De væsentligste elementer i den anvendte regnskabspraksis er beskrevet nedenfor.

Konsolidering

Som følge af, at en dattervirksomhed i årets løb er afhændet, en er under afvikling og en er af uvæsentlig betydning i forhold til det retvisende billede af koncernen, er der ikke udarbejdet koncernregnskab. Dattervirksomheden under afhændelse er optaget i årsregnskabs balance under omsætningsaktiver.

Datter- og associerede virksomheder er værdiansat efter indre værdis metode i moderselskabets årsregnskab, hvorfor årsregnskabet udviser samme resultat og egenkapital som koncernen under et elimineret for minoritetsinteresser. Datter- og associerede virksomheder anvender i al væsentlighed samme regnskabspraksis som moderselskabet.

Resultatet af virksomheder, der er overtaget i løbet af regnskabsåret, indgår i moderselskabets regnskab fra købstidspunktet. Resultatet af virksomheder, der er solgt i løbet af regnskabsåret, er medtaget indtil salgstidspunktet.

Indtægtskriteriet

Indtægter ved salg af varer og tjenesteydelser indgår i resultatopgørelsen i det år, hvor levering finder sted.

Igangværende arbejder for fremmed regning opgøres efter produktionsprincippet, hvorved værdien af årets produktion inklusiv en forsigtig beregnet avance indtægtsføres i takt med kontrakternes færdiggørelse.

Immaterielle anlægsaktiver

Ombygning af lejede lokaler er optaget til oprindelige anskaffelsespriser med tillæg af senere tilgange og med fradrag af akkumulerede afskrivninger.

Der afskrives lineært over lejemålets løbetid, dog maksimalt 5 år.

Materielle anlægsaktiver

Materielle anlægsaktiver er optaget til oprindelige anskaffelsespriser med fradrag af akkumulerede af- og nedskrivninger.

Afskrivninger er foretaget lineært ud fra en vurdering af aktivernes forventede brugstid for selskabet. Der benyttes følgende afskrivningsperioder:

Grunde og bygninger

Bygninger	50 år
Bygningstekniske installationer	15 år

Tekniske anlæg og maskiner 3-5 år

Andre anlæg, driftsmateriel og inventar

Driftsmateriel	10 år
Automobiler	3 år
Inventar	3 år

Edb-programmel mv. samt aktiver med en anskaffelsespris på under kr. 20.000 pr. enhed og aktiver med kort levetid udgiftsføres i anskaffelsesåret.

Finansielle anlægsaktiver

Kapitalandele i datter- og associerede virksomheder er værdiansat efter indre værdis metode. Datter- og associerede virksomheders resultatandel medtages i moderselskabets resultatopgørelse, og kapitalandelene er optaget til datter- og associerede virksomheders regnskabsmæssige indre værdi reguleret for interne avancer.

Såfremt datter- og associerede virksomheders egenkapital er negativ, er et hertil svarende beløb modregnet i tilgodehavender hos datter- og associerede virksomheder. Negative beløb herudover er afsat under hensættelser.

Ved omregning af udenlandske datter- og associerede virksomheders resultat anvendes årets gennemsnitskurser, mens egenkapitalen omregnes efter valutakurserne ved årets slutning. Valutakursdifferencer, der opstår i forbindelse hermed, er ført over egenkapitalen.

Andre kapitalandele, deposita og udlån mv. er optaget til anskaffelsespriser, subsidiært dagsværdi, såfremt denne skønnes at være lavere.

Igangværende arbejder mv.

Igangværende arbejder for fremmed regning er opgjort efter produktionsprincippet. Der er foretaget reservation i det omfang, der forventes tab. Værdien af igangværende arbejder er reduceret med accontofaktureringer.

Tilgodehavender

Tilgodehavender fra salg og tjenesteydelser er optaget til bogført værdi med fradrag af en skønnet reservation til imødegåelse af tab.

Værdipapirer

Værdipapirer, der består af børsnoterede obligationer, er optaget til anskaffelsespris, subsidiært statusdagens børskurs, såfremt denne er lavere.

Valutaomregning

Mellemværender i fremmed valuta er omregnet efter de aktuelle valutakurser på statusdagen.

Realiserede og urealiserede kursgevinster og -tab er ført over resultatopgørelsen.

Forsknings- og udviklingsomkostninger

Forsknings- og udviklingsomkostninger er udgiftsført fuldt ud i det år, de er afholdt.

Skat

Selskabet er sambeskattet med udenlandsk dattervirksomhed.

I resultatopgørelsen udgiftsføres den forventede skat af årets skattepligtige indkomst samt den for året beregnede ændring af eventualskat.

Den del af skatten, der er udskudt til betaling i senere år, som følge af tidsmæssige afvigelser for indtægter og udgifter i årsregnskabet og skatteregnskabet, er opført som eventualskat under hensættelser.

Ved beregning af skat er der anvendt en skatteprocent på 34.

Pengestrømsanalyse

Pengestrømsanalysen er opstillet efter den indirekte metode.

Pengestrømsanalysen viser selskabets pengestrømme for året, opdelt på likviditeten fra driften, fra investeringer og fra finansiering, samt hvorledes disse pengestrømme har påvirket årets likviditet.

Likviditeten fra driften omfatter pengestrømme fra driften reguleret for ikke-kontante driftsposter samt årets ændringer i arbejdskapitalen.

Likviditeten fra investeringer omfatter pengestrømme fra køb og salg af anlægsaktiver reguleret for ændringer i tilgodehavender og gæld, der vedrører disse investeringer.

Likviditeten fra finansielle poster omfatter pengestrømme fra optagelse af og afdrag på langfristede lån, rentebetaling samt udbytte.

RESULTATOPGØRELSE

	Noter	1993 1000 kr.	1991/92 Mio. kr. (18 mdr.)	1992 Mio. kr. (urevideret)
Nettoomsætning mv.	(1)	905.311	1.432,8	939,3
Andre driftsindtægter	(2)	60.107	19,6	13,8
		965.418	1.452,4	953,1
Direkte produktionsudgifter	(3)	(469.127)	(335,1)	(213,0)
Andre eksterne udgifter	(4)	(105.651)	(193,0)	(129,9)
Personaleudgifter	(5)	(332.008)	(724,0)	(487,0)
INDTJENINGSBIDRAG *		58.632	200,3	123,2
Af- og nedskrivninger på materielle og immaterielle anlægsaktiver	(6)	(18.524)	(75,9)	(41,8)
RESULTAT AF ORDINÆR DRIFT FØR FINANSIELLE POSTER *		40.108	124,4	81,4
Resultat af kapitalandele i dattervirksomheder	(14)	(14.272)	(7,3)	(7,1)
Resultat af kapitalandele i associerede virksomheder	(14)	32.012	-	-
Finansielle indtægter	(7)	18.277	15,7	8,8
Finansielle udgifter	(8)	(1.533)	(3,4)	(1,9)
RESULTAT FØR EKSTRAORDINÆRE POSTER OG SKAT		74.592	129,4	81,2
Ekstraordinære indtægter	(9)	100.607	1,1	1,1
Ekstraordinære udgifter	(10)	(39.394)	(79,7)	(79,5)
RESULTAT FØR SKAT		135.805	50,8	2,8
Årets skat	(11)	(23.536)	(27,8)	(1,5)
ÅRETS RESULTAT		112.269	23,0	1,3

*) 1993-tal er ikke direkte sammenlignelige med 1991/92 (18 mdr.) og 1992-tallene p.g.a. udskillelsen af væsentlige aktivitetsområder til Dan Computer Management A/S.

RESULTATDISPONERING:	
Årets resultat	112.269
Overført fra sidste år	2.853
<i>Resultat til disposition</i>	<u>115.122</u>
Resultatet foreslås anvendt således:	
Reserve for nettoopskrivning efter indre værdis metode	9.512
Udbytte:	
Ordinært udbytte	20.000
Ekstraordinært udbytte	83.000
Udbytte i alt	103.000
Overføres til næste år	2.610
<i>Disponeret</i>	<u>115.122</u>



AKTIVER

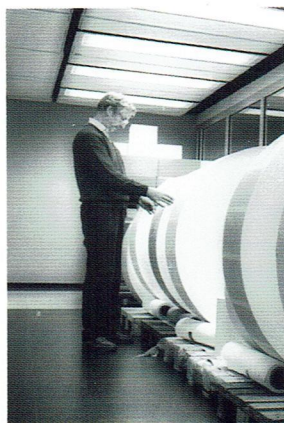
	Noter	31.12.1993 1000 kr.	31.12.1992 Mio. kr.
ANLÆGSAKTIVER			
IMMATERIELLE ANLÆGSAKTIVER	(12)	45	0,1
MATERIELLE ANLÆGSAKTIVER	(13)		
Grunde og bygninger		246.982	255,8
Tekniske anlæg og maskiner		9.090	41,0
Andre anlæg, driftsmateriel og inventar		12.256	13,2
Igangværende byggeri		0	1,5
		268.328	311,5
FINANSIELLE ANLÆGSAKTIVER			
Kapitalandele i dattervirksomheder	(14)	1.310	0,0
Kapitalandele i associerede virksomheder	(14)	44.437	-
Andre kapitalandele	(15)	54	0,1
Deposita, udlån mv.	(15)	6.895	7,9
		52.696	8,0
ANLÆGSAKTIVER I ALT		321.069	319,6
OMSÆTNINGSAKTIVER			
IGANGVÆRENDE ARBEJDER MV.			
Igangværende arbejder for fremmed regning fratrukket acontofaktureringer	(16)	1.221	8,2
Hjælpematerialer, handelsvarer m.m.		320	3,2
		1.541	11,4
TILGODEHAVENDER			
Tilgodehavende fra salg og tjenesteydelser		101.715	127,7
Tilgodehavende hos dattervirksomheder	(14)	0	13,9
Tilgodehavende hos associerede virksomheder		2.573	-
Tilgodehavende selskabsskat	(11)	3.000	0,0
Andre tilgodehavender mv.		24.704	2,9
Periodeafgrænsningsposter		19.451	30,6
Tilgodehavende udbytte		22.500	0,0
		173.943	175,1
KAPITALANDELE I DATTERVIRKSOMHED	(14)	0	0,0
VÆRDIPAPIRER		65.050	29,6
LIKVIDE BEHOLDNINGER		34.540	47,1
OMSÆTNINGSAKTIVER I ALT		275.074	263,2
AKTIVER I ALT		596.143	582,8





PASSIVER

	Noter	31.12.1993 1000 kr.	31.12.1992 Mio. kr.
EGENKAPITAL	(17)		
Aktiekapital		200.000	200,0
Overkurs ved emission		33.029	33,0
Reserve for nettoopskrivning efter indre værdis metode		9.519	-
Overført overskud		2.765	2,9
		245.313	235,9
HENSÆTTELSER	(18)		
Diverse hensættelser		9.173	4,1
		9.173	4,1
GÆLD			
LANGFRISTET GÆLD	(19)		
Kreditinstitutter		16.206	18,8
		<u>16.206</u>	<u>18,8</u>
KORTFRISTET GÆLD			
Kreditinstitutter		2.584	2,6
Modtagne forudbetalinger fra kunder		16.542	36,8
Leverandører af varer og tjenesteydelser		41.434	37,4
Gæld til dattervirksomheder		676	0,0
Gæld til associerede virksomheder		39.007	-
Selskabsskat	(11)	0	6,7
Anden gæld mv.	(20)	122.208	220,5
Udbytte for regnskabsåret		103.000	20,0
		<u>325.451</u>	<u>324,0</u>
GÆLD I ALT		341.657	342,8
PASSIVER I ALT		596.143	582,8
Eventualforpligtelser, sikkerheds- stillelser mv.	(21)		



PENGESTRØMSANALYSE
FOR PERIODEN 1. JANUAR 1993 -
31. DECEMBER 1993

Mio. kr.	1993	1991/92
LIKVIDE BEHOLDNINGER INKL. VÆRDIPAPIRER - PRIMO	77	119
LIKVIDITET FRA DRIFTSAKTIVITETER		
Ordinært resultat	40	124
Regulering for ikke-likvide poster	19	76
Øvrige driftsposter	13	(86)
Betalte skatter	(35)	(21)
Ændring i arbejdskapital *)	(32)	59
	5	152
LIKVIDITET TIL INVESTERINGSAKTIVITETER		
Materielle anlægsaktiviteter	(6)	(29)
Finansielle anlægsaktiviteter mv.	39	7
	33	(22)
LIKVIDITET TIL FINANSIELLE POSTER		
Afdrag på gæld mv.	(3)	(4)
Betaling af udbytte	(20)	
Betaling til interessenterne i I/S Datacentralen af 1959		(180)
Rentebetalinger mv.	8	12
	(15)	(172)
LIKVIDE BEHOLDNINGER INKL. VÆRDIPAPIRER - ULTIMO	100	77
ÆNDRING I LIKVIDE BEHOLDNINGER I PERIODEN	23	(42)

*) Arbejdskapital omfatter debitorer og andre tilgodehavender samt kreditorer, forudbetalinger og anden gæld.



NOTER TIL REGNSKABET

	1993 1000 kr.	1991/92 Mio. kr. (18 mdr.)	1992 Mio. kr. (urevideret)
1 NETTOOMSÆTNING MV.			
Faktureret omsætning	874.999	1.442,7	954,0
Igangværende arbejder for fremmed regning:			
Værdi primo	(36.285)	(46,2)	(51,0)
Værdi ultimo	66.597	36,3	36,3
Årets nettoomsætning mv.	905.311	1.432,8	939,3

Nettoomsætningsfordeling på markeder:

Danmark	883.431	1.391,7	917,3
Eksport	21.880	41,1	22,0
Årets nettoomsætning mv.	905.311	1.432,8	939,3

2 ANDRE DRIFTSINDTÆGTER

I denne post indgår Dan Computer Managements betaling for husleje og serviceydelser.

3 DIREKTE PRODUKTIONSUDGIFTER

I denne post indgår køb af driftsydelser og udstyr mv. til videresalg, leje og lease af edb-udstyr og programmel samt forbrugsmaterialer i øvrigt.

4 ANDRE EKSTERNE UDGIFFER

I denne post indgår udgifter til drift af ejendomme, rengøring, lokaleleje, forsikringer, kursusudgifter, kommunikationsudgifter samt marketingudgifter.

5 PERSONALEUDGIFTER

Lønninger	303.396	662,8	446,1
Pensioner	26.710	58,6	39,3
Andre udgifter til social sikring	1.902	2,6	1,6
Personaleomkostninger i alt	332.008	724,0	487,0

I regnskabsåret har der i gennemsnit, omregnet til fuldtidsstillinger, været beskæftiget 883 medarbejdere mod 1391 i regnskabsåret 1991/92.

Løn og pension til direktionen og honorar til bestyrelsen udgjorde for 1993 henholdsvis 1,1 mio.kr og 0,6 mio.kr.

Der er ikke udbetalt tantieme til direktionen og bestyrelsen.

6 AF- OG NEDSKRIVNINGER PÅ IMMATERIELLE OG MATERIELLE ANLÆGSAKTIVER

Ombygning af lejede lokaler	33	4,5	0,7
Bygninger	9.153	13,7	9,1
Tekniske anlæg og maskiner	6.644	52,4	28,4
Andre anlæg, driftsmateriel og inventar	2.694	5,3	3,6
Afskrivninger i alt	18.524	75,9	41,8

	1993 1000 kr.	1991/92 Mio. kr. (18 mdr.)	1992 Mio. kr. (urevideret)
7 FINANSIELLE INDTÆGTER			
Renteindtægter vedrørende anlægsaktiver	0	0,2	0,0
Renteindtægter af mellemregning med dattervirksomheder	5.943	2,3	2,3
Øvrige renteindtægter	11.518	11,6	6,4
Kursgevinster på værdipapirer	280	1,4	0,0
Kursgevinster på valuta mv.	536	0,2	0,1
Finansielle indtægter i alt	18.277	15,7	8,8

8 FINANSIELLE UDGIFFER

Renteudgifter og lignende	1.465	2,8	1,6
Kurstab på valuta	68	0,6	0,3
Finansielle udgifter i alt	1.533	3,4	1,9

9 EKSTRAORDINÆRE INDTÆGTER

Denne post består i al væsentlighed af fortjeneste ved overdragelse af aktiviteter til Dan Computer Management pr. 1. januar 1993.

10 EKSTRAORDINÆRE UDGIFFER

Fratrædelsesgodtgørelser mv.	12.724	75,2	75,2
Udgifter i forbindelse med afvikling af aktivitet i dattervirksomhed i Thailand	26.062	-	-
Øvrigt	608	4,5	4,3
Ekstraordinære udgifter i alt	39.394	79,7	79,5

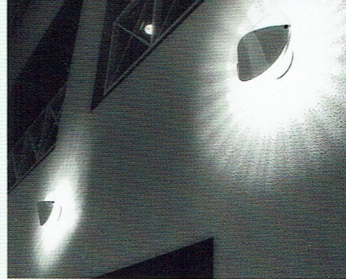
11 SKAT

	Tilgodehavende selskabsskat	Udgiftsført skat
Hensat til skyldig skat pr. 1.1.1993	(6.700)	
Korrektion af skatter vedr. tidligere år	1.789	(1.789)
Betalt i årets løb vedr. tidligere år	4.911	
Skat af ordinære poster mv.	(4.576)	4.576
Skat af ekstraordinære poster	(22.424)	22.424
Skat af eliminerede avancer mv.		(1.735)
Betalte udenlandske skatter		60
Betalt acontoskat	30.000	
Skat pr. 31.12.1993	3.000	23.536

12 IMMATERIELLE ANLÆGSAKTIVER

	Ombygning af lejede lokaler
Samlet anskaffelsessum pr. 1.1.1993	100
Samlet anskaffelsessum pr. 31.12.1993	100
Samlede afskrivninger pr. 1.1.1993	22
Afskrivninger i perioden	33
Samlede afskrivninger pr. 31.12.1993	55
Bogført værdi pr. 31.12.1993	45





13 MATERIELLE ANLÆGSAKTIVER

	Grunde og bygninger	Tekniske anlæg og maskiner	Andre anlæg, driftsmateriel og inventar	Igangværende anlæg mv.
Samlet anskaffelsessum pr. 1.1.1993	380.193	270.988	23.823	1.495
Tilgang i perioden	377	3.259	3.473	0
Afgang ved overdragelse til DCM		(176.830)	(3.411)	
Afgang i perioden	0	(5.838)	(619)	(1.495)
Samlet anskaffelsessum pr. 31.12.1993	380.570	91.579	23.266	0
Samlede afskrivninger pr. 1.1.1993	124.435	230.007	10.597	-
Afskrivninger i perioden	9.153	6.644	2.694	-
Afskrivninger på overdragne aktiver til DCM		(149.187)	(1.974)	
Afskrivninger på afgangsførte aktiver		(4.975)	(307)	-
Samlede afskrivninger pr. 31.12.1993	133.588	82.489	11.010	-
Bogført værdi pr. 31.12.1993	246.982	9.090	12.256	0

Offentlig ejendomsværdi: 336.100
 Heraf grundværdi: 71.646
 - iflg. årsreguleringsmeddelelse pr. 1.1.1993.

På ejendommen Retortvej 8, Valby, påhviler der en betinget hjemfaldspligt, hvorefter Københavns kommune kan købe grunden tilbage i år 2040. Ejendommens bogførte værdi udgør 122,6 mio. kr.

På samme ejendom er konstateret forurening af jorden med tjæreforbindelser mv. fra det tidligere Valby Gasværk. Det antages ikke, at en eventuel oprensning af grunden på myndighedernes foranledning vil medføre væsentlige omkostninger for selskabet.

14 KAPITALANDELE I DATTER- OG ASSOCIEREDE VIRKSOMHEDER

	Kapitalandele i dattervirksomheder	Kapitalandele i associerede virksomheder
Anskaffelsessum pr. 1.1.1993	625	0
Tilgang i årets løb	1.400	34.918
Afgang i årets løb	(54)	0
Overført til omsætningsaktiver	(571)	
Samlede anskaffelsessum pr. 31.12.1993	1.400	34.918
Akkumulerede resultater pr. 1.1.1993	(9.063)	-
Årets resultat	(14.272)	32.012
Valutakursregulering primo	(155)	-
Årets valutakursreguleringer	155	7
Eftergivelse af gæld ifm. salg	2.538	-
Overført fra tilgodehavende hos dattervirksomhed	21.278	-
Regulering til omsætningsaktiver	(571)	-
Akkumulerede resultater pr. 31.12.1993	(90)	32.019
Bogført værdi pr. 31.12.1993	1.310	66.937
Heraf overført til omsætningsaktiver	0	-
Udloddet udbytte	0	(22.500)
Regnskabsmæssig værdi pr. 31.12.1993	1.310	44.437

Datacentralen har nedenstående ejerandele:

Navn	Hjemsted	Valuta	Selskabskapital (1000)	Ejerandel pr. 31.12.1993
<i>Datterselskaber:</i>				
Datacentralen Services Sdn. Bdh (afhændet pr. 31.5.1993)	Kuala Lumpur	MYR	25	0%
Datacentralen Geodata A/S (fra 29.12.1993)	København	DKK	2.000	70%
Datacentralen Services (Thailand) Ltd. (selskabet er overført til omsætningsaktiver)	Bangkok	THB	5.000	49% *)

Associerede selskaber:

Selskab	København	DKK		
Dan Computer Management A/S (fra 1.1.1993)			50.000	50%
Dan Software International A/S (fra 1.1.1993)			25.000	50%

*) Selskabet i Thailand er medtaget som datterselskab p.g.a. den ledelsesmæssige indflydelse.

Andel i dattervirksomheders og associerede virksomheders resultat er vist i ovenstående anlægsoversigt.

Datacentralen Services (Thailand) Ltd. (DCT) har i december 1993 opsagt kontrakten om udvikling af skattesystem i Thailand på grund af samarbejdspartnerens misligholdelse. De tidligere samarbejdspartnere har i konsekvens heraf udtaget stævning mod DCT og Datacentralen ved Thailandsk ret med krav om erstatning for tab. Kravet, der er af betydelig størrelse, er afvist af DCT og Datacentralen. DCT vil modsvarende udtage stævning med krav om betaling af et tilsvarende beløb for det udførte arbejde mv.

Der kan ikke på nuværende tidspunkt foretages et rimeligt sikkert skøn over sagens udfald. Der er ikke foretaget hensættelse i.f.m. sagens udfald.

15 ANDRE FINANSIELLE ANLÆGSAKTIVER

	Andre kapitalandele	Deposita og udlån
Samlet anskaffelsessum pr. 1.1.1993	54	7.976
Afgang i perioden	0	1.081
Samlet anskaffelsessum pr. 31.12.1993	54	6.895
Bogført værdi pr. 31.12.1993	54	6.895

16 I GANGVÆRENDE ARBEJDER FOR FREMMED REGNING FRATRUKKET ACNTOFAKTURERINGER

	31.12.1993 1000 kr.	31.12.1992 Mio. kr.
Igangværende arbejder	66.597	36,3
Fratrukket acntofaktureringer	65.376	28,1
Igangværende arbejder i alt	1.221	8,2

I de igangværende arbejder pr. 31.12.1993 indgår acntoavance med 13,1 mio. kr. mod 8,2 mio. kr. pr. 31.12.1992.

17 EGENKAPITAL

	Aktiekapital	Overkurs v. emission	Reserve for nettoopskrivning efter indre værdis metode		I alt
			Overført overskud		
Saldo 1.1.1993	200.000	33.029	2.853		235.882
Kursregulering dattervirksomhed			7	155	162
Årets resultat			32.012	80.257	112.269
Udbytte for året			(22.500)	(80.500)	(103.000)
Saldo pr. 31.12.1993	200.000	33.029	9.519	2.765	245.313

Aktiekapitalen er fordelt på 4 aktier à 50 mio. kr.

18 HENSÆTTELSER

Posten består hovedsageligt af hensættelser til forpligtelser overfor dattervirksomhed.

19 KREDITINSTITUTTER/LANGFRISTET GÆLD

Af den langfristede gæld forfalder 5,9 mio. kr. efter 5 år.

20 ANDEN GÆLD MV.

	31.12.1993 1000 kr.	31.12.1992 Mio. kr.
Fratrædelsesgodtgørelser mv.	15.596	75,3
Feriepenge og afsparsning	54.206	81,7
Moms o.lign.	20.676	33,7
A-skat	13.161	20,1
Skyldige omkostninger mv.	18.569	9,7
Anden gæld i alt	122.208	220,5

21 EVENTUALFORPLIGTELSE MV.

Leasing- og lejeforpligtelser for produktionsudstyr udgør for perioden 1. januar 1994 til 31. december 1994 1,2 mio. kr.

Datacentralen har pr. 31. december 1993 stillet kontraktsgarantier på 6,1 mio. kr. for igangværende arbejder for fremmed regning.

DATACENTRALEN A/S

A/S Reg. nr. 200481

Hovedkontor

Retortvej 8
1790 København V
Tlf. 36 44 88 44
Fax 36 44 88 05

Division I

Datavej 30
3460 Birkerød
Tlf. 45 82 88 44
Fax 45 82 43 16

Division II

Oldenburg Allé 1
2630 Taastrup
Tlf. 36 44 88 44
Fax 36 44 33 12

Division III

Oldenburg Allé 1
2630 Taastrup
Tlf. 36 44 88 44
Fax 36 44 33 12

DAN COMPUTER

MANAGEMENT A/S (DCM)

Retortvej 8
1780 København V
Tlf. 36 46 86 15
Fax 36 46 92 25

DAN SOFTWARE

INTERNATIONAL A/S (DSI)

Teknikerbyen 5
2830 Virum
Tlf. 45 83 19 33
Fax 45 83 32 82

DATACENTRALEN

GEODATA A/S (DCG)

Oldenburg Allé 1
2630 Taastrup
Tlf. 36 44 05 44
Fax 36 44 42 44

Nørreport 26 B

8000 Århus C
Tlf. 86 18 09 44
Fax 86 18 09 66



DS/ISO 9001



DS/EN 29001