



# Bestyrelse og direktion i Datacentralen A/S

## BESTYRELSE

Fhv. minister

**Lone Dybkjær MEP**

bestyrelsesformand

Offentlig repræsentant i bestyrelsen  
for Den Københavnske Bank A/S

Statsamtmand

**Søren Christensen**

næstformand

Tiltrådt 24.02.94.

Civilingeniør

**Kim A. Hueg HD**

Bestyrelsesformand for:

Eldoncard A/S

Danica Biomedical A/S

LIC Consult A/S

Bestyrelsesmedlem i:

Dan Software International A/S

Datacentralen Geodata A/S

Dako A/S

Danish Arctic Seafood A/S

Stignæs Industrimiljø A/S

Ingeniørhuset A/S

Adm. direktør

**Mogens Munk Rasmussen**

Adm. direktør for:

Nykredit A/S

Bestyrelsesmedlem i:

Siemens A/S

Bikuben A/S

Adm. direktør

**Lars Nørby Johansen**

Tiltrådt 16.01.95.

Adm. direktør for:

Falck A/S

Falcks Redningskorps A/S

Bestyrelsesformand for:

Falck Securitas A/S

Falck Teknik A/S

Falck Air A/S

Falck Care A/S

Falck International A/S

H. F. Niensens Maskinfabrik A/S

Bestyrelsesmedlem i:

Metro Therm A/S

Adm. direktør

**Michael Mathiesen**

Tiltrådt 16.01.95.

Adm. direktør for:

2M Invest A/S

MM Finans A/S

Bestyrelsesformand for:

EBI A/S

EBI Industries A/S

EBI Suppliers A/S

HyperCom A/S

ScanView A/S

HyperVision A/S

Color Crisp A/S

Bestyrelsesmedlem i:

2M Invest A/S

MM Finans A/S

DME A/S

Frysehushotellet A/S

Pagh Mørup A/S

Radiometer A/S

SimCorp A/S

## VALGT AF MEDARBEJDERNE

Chefkonsulent

**Erik Ligaard**

Seniorkonsulent

**Lars Lundsgaard**

Seniorkonsulent

**Inge Poulsen**

## FRATRÅDT BESTYRELSEN

Departementschef

**Anders Eldrup**

Fratrådt 24.02.94.

Bestyrelsesmedlem i:

A/S DONG

A/S DDL

A/S Scandinavian Airlines System

Told- og skattedirektør

**Carsten Jarlov**

Fratrådt 22.06.94.

Generaldirektør

**Helge Israelsen**

Fratrådt 16.01.95.

Bestyrelsesmedlem i:

Tele Danmark A/S

## DIREKTION

Adm. direktør

**Hans Henrik Østergaard**

Bestyrelsesmedlem i:

Dan Computer Management A/S

Dan Software International A/S

Direktør

**Tom Jacobsgaard**

Forretningsudvikling,

marketing og teknologi

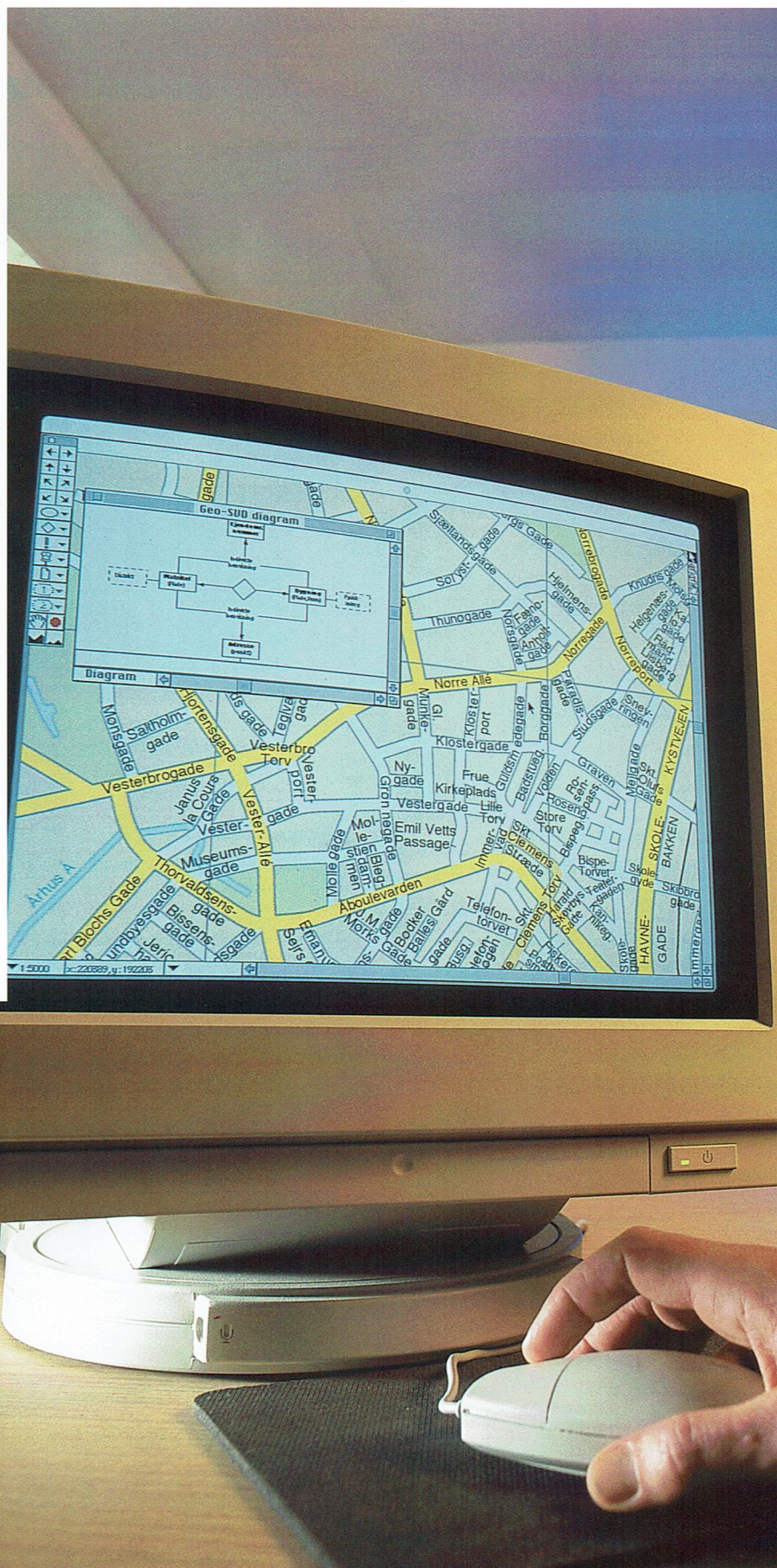
Bestyrelsesformand for:

Datacentralen Geodata A/S

Bestyrelsesmedlem i:

Management & Application

Support A/S



## Indhold:

Beretning fra bestyrelse og direktion	side 4
Organisationsdiagram	side 7
Anvendt regnskabspraksis	side 8
Hoved- og nøgletal	side 9
Pengestrømsanalyse	side 12
Resultatopgørelse	side 13
Balance – Aktiver	side 14
Balance – Passiver	side 15
Noter til regnskabet	side 16
Adresser	side 19



# Beretning fra bestyrelse og direktion

## 1994 - et tilfredsstillende år

Det samlede resultat for Datacentralen A/S i 1994 blev 41 mio. kr. - inklusive datterselskaber og associerede selskaber samt efter finansielle poster og skat.

Driftsresultatet blev 42 mio. kr., hvilket er 2 mio. kr. bedre end året før.



Resultatet af ordinære poster før skat blev 79 mio. kr. mod 75 mio. kr. i 1993.

I 1994 øgede virksomheden sine investeringer i produktudvikling, nye metoder og værktøjer samt opbygning af kompetence til 36 mio. kr. Hele beløbet er finansieret over resultatopgørelsen.

Nettoomsætningen i 1994 blev 908 mio. kr., 3 mio. kr. mere end

året før. Datacentralens software- og serviceforretning voksede med 7%. Når den samlede omsætning ikke voksede tilsvarende, skyldes det, at priserne på mainframe-baserede driftsydelser falder markant mere end stigningen i mængden af disse ydelser.

For 1994 er for første gang udarbejdet et koncernregnskab, der viser en omsætning på 925 mio. kr.

Bestyrelsen anser resultatet for tilfredsstillende.

## Fokus på informationssamfundet

Regeringen har i marts 1995 med sin handlingsplan »Fra vision til handling, Info-samfundet år 2000« taget en række initiativer med henblik på, hvordan informationsteknologien kan bruges til at løse samfundets opgaver både mere effektivt og med større kvalitet og nytte for borgerne.

Datacentralen A/S har i det forløbne år både markedsæssigt, teknologisk og investeringsmæssigt forberedt sig på at kunne spille en central rolle i den videre udvikling af informationssamfundet.

## Resultater i et hårdt marked

I et marked, hvor der konkurreres hårdt for at vinde nye opgaver og markedsandele, har Datacentralen A/S vundet en række store nye opgaver samtidig med, at kontrakter med de hidtidige kunder er blevet forlænget og udvidet.

Datacentralen A/S har vist sin konkurrencedygtighed gennem deltagelse i Told- og Skattestyrelsens udbudsforretning om udvikling af



et nyt integreret erhvervssystem. Datacentralen A/S vandt og har i marts 1995 underskrevet kontrakten med Told- og Skattestyrelsen. Systemet er det hidtil største udbud inden for edb-udvikling i Danmark.

Blandt andre vigtige opgaver, der blev vundet i 1994, kan nævnes levering af Datacentralens journal- og sagsstyringssystem, Cubus/Windows, til Magistratens 4. afdeling i Københavns Kommune, netværksplanlægning til Rigshospitalet, netværksservice til Det Europæiske Miljøagentur og skattesystemer til Skt. Petersborg, Rusland.

## Teknologisk arkitektur for fremtiden

Det er Datacentralens mål at være førende i Danmark, når det gælder om at skabe informationsteknologiske løsninger til størst mulig gavn for borgere og samfund. Det kræver, at virksomheden til stadighed udvælger de bedste produkter og mest fremtidssikre teknologiske værktøjer og platforme.

I foråret 1994 fastlagde Datacentralen A/S en teknologiramme, der beskriver den samlede teknologiske arkitektur, som virksomheden anbefaler sine kunder og selv gør brug af, både når det gælder hardware, standardsoftware, kommunikation, systemudviklingsmetoder og -værktøjer samt sikkerhedssystemer.



For hvert område inden for teknologirammen er der oprettet et kompetencecenter, hvor den teknologiske viden er koncentreret og løbende bliver videreudviklet. Samtidig hermed er der indledt et omfattende strategisk uddannelsesprogram.

Denne interne opbygning af kompetence er yderligere forstærket gennem aftaler med markedsledende leverandører.

Datacentralen A/S er således i dag Microsoft Solution Provider, IBM Business Partner, Oracle Part-

ner, Digital Business Partner samt autoriseret Hewlett-Packard forhandler. Et antal medarbejdere er Certified Novell Engineers.

#### **Investeringer i produktivitet og kvalitet**

Den væsentligste investering i både 1994 og de kommende år er overgangen fra traditionel systemudvikling til brugen af I-CASE værktøjet HPS med tilhørende objektorienteret analyse og designmetode. HPS vil give store stigninger i produktiviteten ved systemudviklingsarbejde og den videre vedligeholdelse af kundernes løsninger.

Der er foretaget betydelige investeringer i udviklingen af Win-

dows-baserede systemløsninger og Client/Server systemer.

Endelig har Datacentralen A/S i 1994 opnået en samlet ISO 9001-kvalitetscertificering. Det nye certifikat afløser den tidligere certificering af hver af virksomhedens fire divisioner.

#### **En virksomhed i vækst**

Vækst er en forudsætning for, at Datacentralen A/S kan udnytte de muligheder, som den informations-teknologiske udvikling skaber.

Væksten ventes i høj grad at ligge uden for det traditionelle, statslige storkundeområde og kræver derfor fortsat en betydelig omstillingsproces. De store investeringer i produktudvikling i 1994 og de kommende år sigter også mod at skabe vækst på nye markeder.

Som led i vækststrategien satser Datacentralen A/S samtidig på fortsat at indgå i strategiske alliancer i lighed med det samarbejde, der i 1993 blev etableret med Mærsk Data AS.

Sigtet med sådanne alliancer er at tilføre virksomheden øget markedsstyrke, teknologisk fornyelse og supplerende kompetence. Alliancerne er samtidig en mulighed for deling af risici og investeringsomkostninger, når det gælder udviklingen af Datacentralens strategiske forretningsområder.

## Tre nye alliancer

Det første nye resultat af en alliance i 1994 var Datacentralen Geodata A/S (DCG), der ejes 70% af Datacentralen A/S og 30% af Gamma Soft ApS i Århus. Datacentralen Geodata A/S leverer avancerede og brugervenlige løsninger på forretningsområdet Geografiske InformationsSystemer (GIS), et af Datacentralens strategiske forretningsområder.



Selskabet har stort set levet op til de resultatmæssige forventninger i 1994. Omsætningen blev på 36 mio. kr. Resultatet er et minus på godt 1 mio. kr., efter der er investeret et tilsvarende beløb i produktudvikling.

I juli 1994 købte Datacentralen A/S en ejerandel på 16% i Management & Application Support A/S (MAS), som desuden ejes af IBM (51%) og private (33%).

MAS har specialiseret sig i rådgivning og implementering vedrørende standardøkonomisystemet SAP. SAP er det virksomhedsorien-

terede økonomisystem, som Datacentralen A/S har valgt at satse på og specialisere sig i.

Endelig købtes ved årsskiftet 1994/95 70% af Dansk Datalab ApS (DDL), hvor 30% ejes privat. Dansk Datalab ApS leverer laboratorisystemer og har en solid kundebase i danske og svenske hospitaler. Samarbejdet omkring Dansk Datalab ApS vil danne grundlag for

Datacentralens udvikling på sundhedsområdet.

## Positiv udvikling for DCM

Dan Computer Management A/S (DCM), der ejes 50% af Datacentralen A/S og 50% af Mærsk Data AS, har i 1994 haft god fremgang og tiltrukket en række nye kunder. Selskabets omsætning i 1994 blev 451 mio. kr., med et resultat efter skat på 57 mio. kr.

Dan Computer Management A/S fortsætter med uændret forretningskoncept: at være den førende danske leverandør af driftsydelser inklusive traditionel edb-service, facility management samt alle former for datakommunikation og EDI til offentlige og private kunder.

Dan Software International A/S (DSI), der ligeledes blev stiftet i 1993 med et ligedelt ejerskab mellem Datacentralen A/S og Mærsk Data AS, har til gengæld ikke

udviklet sig som forventet. I 1994 fik selskabet et negativt resultat på 7 mio. kr.

De to ejere har derfor med virkning fra 1. januar 1995 besluttet, at Datacentralen A/S overtager systemeksportaktiviteterne i selskabet, mens Mærsk Data AS overtager Datacentralens aktiepost.

## Forslag om udbytte og udsigterne for 1995

Bestyrelsen vil på den ordinære generalforsamling i 1995 stille forslag om, at der udbetales et udbytte på 12 mio. kr. Resten af årets overskud, 29 mio. kr., foreslås henlagt til Datacentralens reserver.

Også i 1995 vil Datacentralens vækst kræve, at der bruges mange ressourcer på den videre opbygning af nye nøglekompetencer, teknologisk og organisatorisk fornyelse samt udvikling af nye løsningskoncepter, produkter og services.

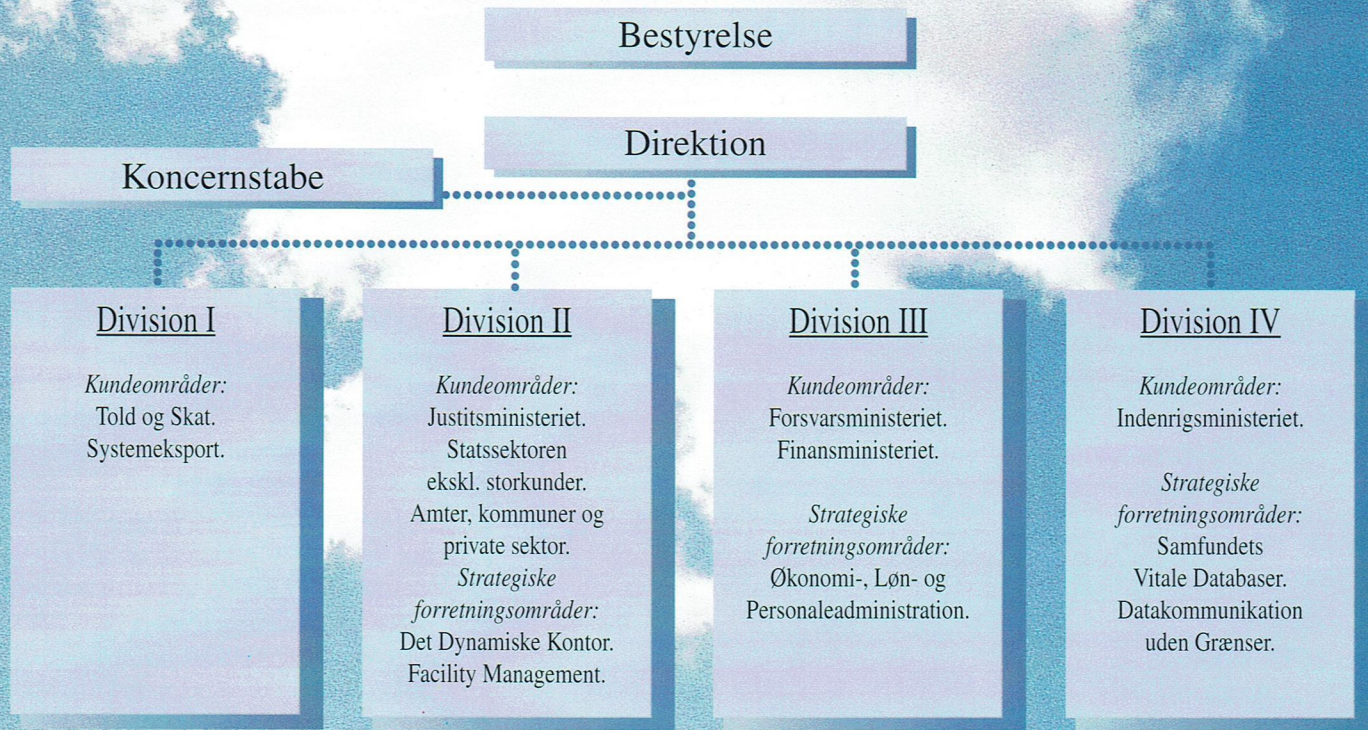
Der forventes afholdt omkostninger til produkt- og kompetenceudvikling på et højere niveau end i 1994.

Målet er, at Datacentralen A/S såvel i moderselskabet som på koncernbasis i 1995 skal realisere et resultat efter skat af samme størrelse som i 1994.



Dan Computer Managements operation er bemandet 24 timer i døgnet. Her overvåges afviklingen af kundernes edb-systemer samt globale og nationale net.

# Datacentralen A/S



## Division I

*Kundeområder:*  
Told og Skat.  
Systemeksport.

## Division II

*Kundeområder:*  
Justitsministeriet.  
Statssektoren  
ekskl. storkunder.  
Amter, kommuner og  
private sektor.  
*Strategiske  
forretningsområder:*  
Det Dynamiske Kontor.  
Facility Management.

## Division III

*Kundeområder:*  
Forsvarsministeriet.  
Finansministeriet.  
  
*Strategiske  
forretningsområder:*  
Økonomi-, Løn- og  
Personaleadministration.

## Division IV

*Kundeområder:*  
Indenrigsministeriet.  
  
*Strategiske  
forretningsområder:*  
Samfundets  
Vitale Databaser.  
Datakommunikation  
uden Grænser.

## Datterselskaber og associerede selskaber

### Datacentralen A/S

Omsætning: 925 mio. kr.  
Egenkapital: 272 mio. kr.  
885 medarbejdere.  
Aktiekapital: 200 mio. kr.  
100% ejet af Den Danske Stat

### Dan Computer Management A/S

DCM er Danmarks førende og største leverandør af mainframe drift og facility management til det offentlige og private marked.

Omsætning: 451 mio. kr.  
Egenkapital: 80 mio. kr.  
241 medarbejdere.  
Ejerforhold:  
Datacentralen A/S: 50%  
Mærsk Data AS: 50%

### Datacentralen Geodata A/S

DCG udvikler og markedsfører geo-administrative løsninger samt software-teknologi til kort- og overvågningssystemer. Området er Datacentralens 6. strategiske forretningsområde.

Omsætning: 36 mio. kr.  
Egenkapital: 1 mio. kr.  
46 medarbejdere.  
Ejerforhold:  
Datacentralen A/S: 70%  
Gamma Soft ApS: 30%

### Management & Application Support A/S

MAS er Skandinaviens hurtigst voksende leverandør af rådgivning og implementering af SAP, verdens førende økonomi-, logistik- og produktionsstyringsplatform.

Omsætning: 20 mio. kr.  
Egenkapital: 3 mio. kr.  
16 medarbejdere.  
Ejerforhold:  
Datacentralen A/S: 16%  
IBM A/S: 51%  
Øvrige ejere: 33%

### Dansk Datalab ApS

DDL udvikler og markedsfører laboratorie- og blodbanksystemer til sundhedssektoren og har en solid kundebase i danske og svenske sygehuse.

Omsætning: 10 mio. kr.  
Egenkapital: 4 mio. kr.  
10 medarbejdere.  
Ejerforhold:  
Datacentralen A/S: 70%  
Øvrige ejere: 30%

# Anvendt regnskabspraksis

## Generelt

Årsregnskabet og koncernregnskabet er aflagt i overensstemmelse med bestemmelserne i årsregnskabsloven og danske regnskabsvejledninger. Regnskabet er aflagt efter samme praksis som foregående år. Koncernregnskab er udarbejdet fra 1994, men uden sammenligningstal, idet koncernen i tidligere år ikke har været omfattet af kriterier for aflægelse af koncernregnskab.

## Koncernregnskab og konsolidering

Dattervirksomheder er virksomheder, hvori Datacentralen A/S har en bestemmende indflydelse.

Koncernregnskabet omfatter samtlige dattervirksomheder.

Koncernregnskabet udarbejdes på grundlag af de enkelte selskabers regnskaber ved sammenlægning af ensartede regnskabsposter og eliminering af interne avancer, koncern-interne transaktioner, mellemværender, udbytter og aktiebessiddelser. Regnskaber, der indgår i koncernregnskabet, opgøres i al væsentlighed i overensstemmelse med Datacentralens regnskabspraksis. Minoritetsinteressernes forholdsmæssige andel af dattervirksomhedernes resultat og egenkapital oplyses i tilknytning til koncernresultatopgørelsen og koncernbalancen.

Virksomheder, der ikke er dattervirksomheder, men i hvilke koncer-

nen besidder kapitalandele og udøver en betydelig indflydelse på virksomhedens driftsmæssige og finansielle ledelse, er associerede virksomheder.

Associerede virksomheder medtages i koncernregnskabet og tillige i moderselskabets regnskab med en forholdsmæssig andel af henholdsvis resultat og egenkapital, som svarer til koncernens henholdsvis moderselskabets ejerandel. Ved erhvervelse af virksomheder opgøres goodwill på anskaffelsestidspunktet som forskellen mellem anskaffelsessummen og andelen i den erhvervede virksomheds egenkapital, opgjort efter Datacentralens regnskabspraksis.

Resultatet af virksomheder, der er overtaget i løbet af regnskabsåret, indgår i koncernregnskabet fra købstidspunktet. Resultatet af virksomheder, der er solgt i løbet af regnskabsåret, er medtaget indtil salgstidspunktet. Sammenligningstal omarbejdes ikke ved frasalg af virksomheder, eller ved tilgang af virksomheder ved køb eller fusion.

## Indtægtskriteriet

Indtægter ved salg af varer og tjenesteydelser indgår i resultatopgørelsen i det år, hvor levering finder sted.

Igangværende arbejder for fremmed regning opgøres efter produktionsprincippet, hvorved værdien af

årets produktion indtægtsføres i takt med kontrakternes færdiggørelse.

## Immaterielle anlægsaktiver

Ombygning af lejede lokaler er optaget til oprindelige anskaffelsespriser med tillæg af senere tilgange og med fradrag af akkumulerede afskrivninger. Der afskrives lineært over lejemålets løbetid, dog maksimalt 5 år.

For mindre nyerhvervede selskaber nedskrives goodwill over egenkapitalen. I tilfælde af større strategiske investeringer aktiveres goodwill og afskrives over den økonomiske levetid.

## Materielle anlægsaktiver

Materielle anlægsaktiver er optaget til oprindelige anskaffelsespriser med fradrag af akkumulerede af- og nedskrivninger.

Afskrivninger er foretaget lineært ud fra en vurdering af aktiverens forventede brugstid for selskabet. Der benyttes følgende afskrivningsperioder:

## Grunde og bygninger

Bygninger	50 år
Bygningstekniske installationer	15 år







**Tekniske anlæg og maskiner** 3-5 år

**Andre anlæg, driftsmateriel og inventar**

Driftsmateriel 10 år  
 Automobiler 3 år  
 Inventar 3 år

EDB-programmel mv. samt aktiver med en anskaffelsespris på under 20.000 kr. pr. enhed og aktiver med kort levetid udgiftsføres i anskaffelsesåret.

**Finansielle anlægsaktiver**

Kapitalandele i datter- og associerede virksomheder er værdiansat efter indre værdis metode. Datter- og associerede virksomheders resultatandel medtages i moderselskabets resultatopgørelse, og kapitalandele er optaget til datter- og associerede virksomheders regnskabsmæssige indre værdi reguleret for interne avancer.

Såfremt datter- og associerede virksomheders egenkapital er negativ, er et hertil svarende beløb modregnet i tilgodehavender hos datter- og associerede virksomheder. Negative beløb herudover er afsat under hensættelser. Andre kapitalandele, deposita og udlån mv. er optaget til anskaffelsespriser, subsidiært dagsværdi, såfremt denne skønnes at være lavere.

**HOVED- OG NØGLETAL FOR 1992 TIL 1994 for Datacentralen A/S**

HOVEDTAL	Enhed	1991/1992 (18 mdr.)	1992 <sup>1)</sup>	1993 <sup>2)</sup>	1994
Nettoomsætning	Mio. kr.	1433	939	905	908
Driftsresultat	Mio. kr.	124	81	40	42
Ordinært resultat	Mio. kr.	129	81	75	79
Årets resultat	Mio. kr.	23	1	112	41
Egenkapital ultimo	Mio. kr.	236	236	245	272
Samlede aktiver ultimo	Mio. kr.	583	583	596	500
Udloddet udbytte	Mio. kr.	20	0	103	12
Gennemsnitligt antal beskæftigede	Fuldtidsstill.	1391	1366	883	839

1) Regnskabet for 1992 er påvirket af væsentlige personalereduktioner.

2) Regnskabet for 1993 er påvirket af provenuet ved salget af 50% af aktierne i Dan Computer Management A/S.

**NØGLETAL**

Overskudsgrad	%	9	9	4	5
Afkastningsgrad	%	13	15	13	13
Egenkapitalforrentning	%	6	0	47	17
Egenkapitalvækst	%	-1	-8	4	11
Egenkapitalandel	%	40	40	41	54

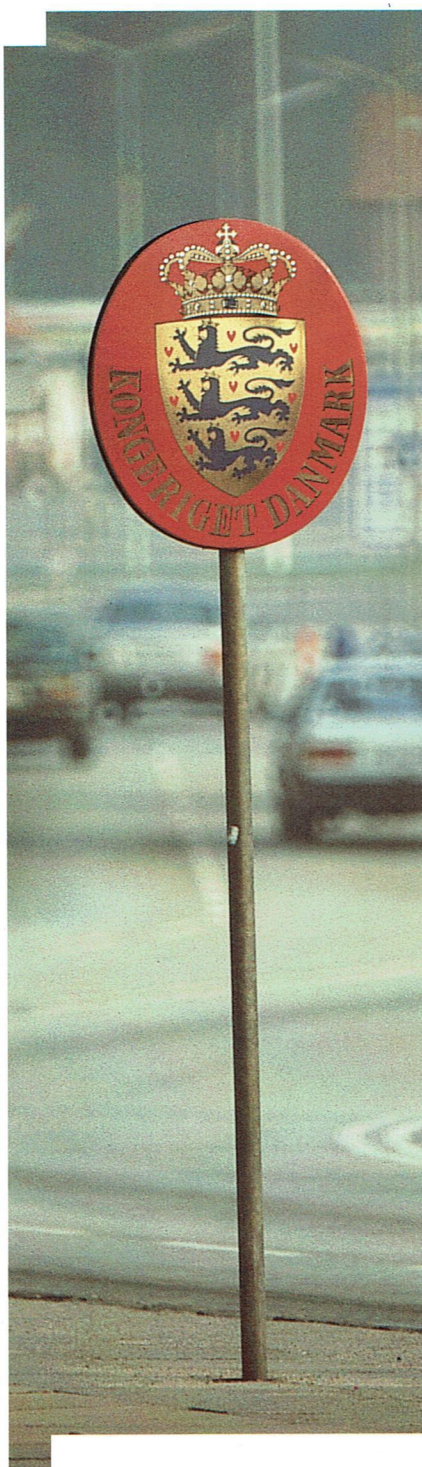
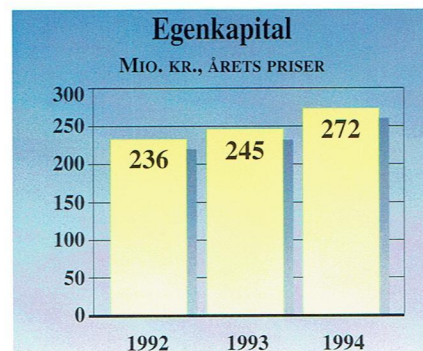
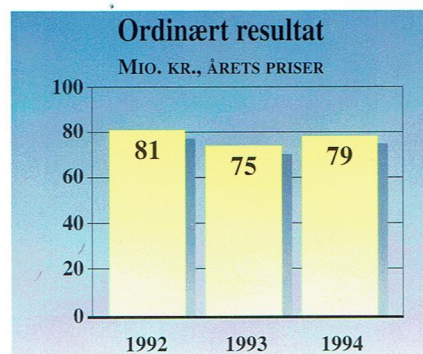
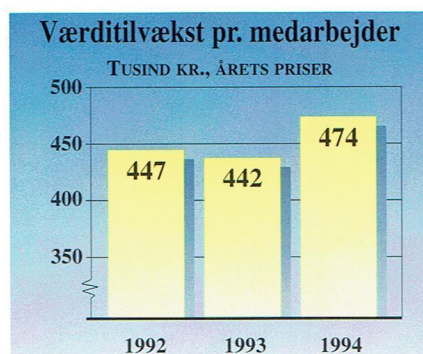
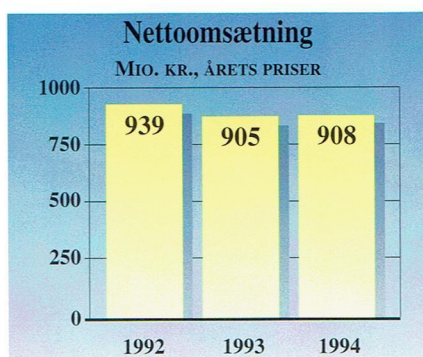
Overskudsgrad: Driftsresultat i % af nettoomsætning.  
 Afkastningsgrad: Ordinært resultat i % af de samlede aktiver primo.  
 Egenkapitalforrentning: Årets resultat i % af egenkapitalen primo.  
 Egenkapitalvækst: Egenkapitalændring i % af egenkapitalen primo.  
 Egenkapitalandel: Egenkapital i % af aktiver.  
 Værditilvækst: Driftsresultat før afskrivninger med tillæg af personaleudgifter.

Datacentralen A/S er et fuldt ud statsejet aktieselskab. Selskabets udbyttepolitik vil være balanceret mellem statens ønske om afkast på dens aktier i selskabet og selskabets eget behov for kapital til investering i lønsom vækst og i den teknologiske fornyelse, der er en forudsætning for fortsat sikring af konkurrenceevne og indtjening.

Det er bestyrelsens hensigt fremover at indstille til en udbyttebetaling, der, under hensyntagen til selskabets forretningsstrategi, investeringsplaner og kapitalbehov, er i overensstemmelse med den underliggende udvikling i selskabets resultat.

Bestyrelsen finder, at udbyttet bør svare til omkring 30% af resultatet efter skat og udgøre ca. 4% af aktiens indre værdi (egenkapitalen), under forudsætning af uændret soliditet.

Efter bestyrelsens opfattelse skal udbyttepolitikken være stabil fra år til år.



### Igangværende arbejder mv.

Igangværende arbejder for fremmed regning er opgjort efter produktionsprincippet. Der er foretaget reservation i det omfang, der forventes tab. Værdien af igangværende arbejder er reduceret med accontofaktureringer.

### Tilgodehavender

Tilgodehavender fra salg og tjenesteydelser er optaget til bogført værdi med fradrag af en skønnet reservation til imødegåelse af tab.

### Værdipapirer

Værdipapirer, der består af børsnoterede obligationer, er optaget til anskaffelsespris, subsidiært statusdagens børskurs, såfremt denne er lavere.

### Valutaomregning

Mellemværender i fremmed valuta er omregnet efter de aktuelle valutakurser på statusdagen. Realiserede og urealiserede kursgevinster og -tab er ført over resultatopgørelsen, bortset fra langfristede koncerntilgodehavender, som modregnes i valutakursregulering af egenkapitalen i dattervirksomhed.

Ved omregning af udenlandske datter- og associerede virksomheders resultat anvendes årets gennemsnitskurser, mens kapitalandele omregnes efter valutakurserne ved årets slutning.

Valutakursdifferencer, der opstår i forbindelse hermed, er ført over egenkapitalen.



### **Forsknings- og udviklingsomkostninger**

Forsknings- og udviklingsomkostninger er udgiftsført fuldt ud i det år, de er afholdt.

### **Skat**

Selskabet er sambeskattet med udenlandsk dattervirksomhed. I resultatopgørelsen udgiftsføres den forventede skat af årets skattepligtige indkomst samt den for året beregnede ændring af eventualskat.

Den del af skatten, der er udsendt til betaling i senere år som følge af tidsmæssige afvigelser for

indtægter og udgifter i årsregnskabet og skatteregnskabet, er opført som eventualskat under hensættelser.

Ved beregning af skat er der anvendt en skatteprocent på 34.

### **Pengestrømsanalyse**

Pengestrømsanalysen er opstillet efter den indirekte metode. Pengestrømsanalysen viser koncernens pengestrømme for året, opdelt på likviditeten fra driften, fra investeringer og fra finansiering, samt hvorledes disse pengestrømme har

påvirket årets likviditet.

Likviditeten fra driften omfatter pengestrømme fra driften, reguleret for ikke-kontante driftsposter samt årets ændringer i arbejdskapitalen.

Likviditeten fra investeringer omfatter pengestrømme fra køb og salg af anlægsaktiver, reguleret for ændringer i tilgodehavender og gæld, der vedrører disse investeringer.

Likviditeten fra finansielle poster omfatter pengestrømme fra optagelse af og afdrag på langfristede lån, rentebetalinger samt udbytte.

København, den 31. marts 1995  
DIREKTIONEN

Hans Henrik Østergaard  
Adm. direktør

Tom Jacobsgaard  
Direktør for forretningsudvikling,  
marketing og teknologi

### **BESTYRELSEN**

Lone Dybkjær (formand)

Søren Christensen (næstformand)

Kim A. Hueg

Lars Nørby Johansen

Erik Ligaard

Lars Lundsgaard

Michael Mathiesen

Inge Poulsen

Mogens Munk Rasmussen

REVISIONSPÅTEGNING  
København, den 31. marts 1995

Vi har revideret årsregnskabet og koncernregnskabet for 1994 for Datacentralen A/S. Revisionen er udført i overensstemmelse med almindeligt anerkendte revisionsprincipper og har omfattet de revisionshandling, som vi har anset for nødvendige. Regnskaberne for moderselskabet og koncernen er aflagt i overensstemmelse med lovgivningens og vedtægternes krav til regnskabsaflæggelse og giver efter vor opfattelse et retvisende billede af selskabets aktiver og passiver, den økonomiske stilling samt resultatet for selskabet og koncernen.

PRICE WATERHOUSE/SEIER - PETERSEN

ERNST & YOUNG A/S

Morten Iversen  
(statsaut. revisor)

Lars Holtug  
(statsaut. revisor)

Kurt Rasmussen  
(statsaut. revisor)

Jørn Hansen  
(statsaut. revisor)



## Pengestrømsanalyse

for perioden 1. januar 1994 – 31. december 1994 for koncernen

Beløb i mio. kr.	Koncernen 1994
<b>LIKVIDE BEHOLDNINGER PRIMO</b>	<b>39,6</b>
<b>LIKVIDITET FRA DRIFTSAKTIVITETER</b>	
Driftsresultat	40,6
Regulering for ikke-likvide poster	18,8
Ekstraordinære poster	-8,9
Betalte skatter	-9,3
Ændring i arbejdskapital	-32,6
<b>I alt</b>	<b>8,6</b>
<b>LIKVIDITET TIL INVESTERINGSAKTIVITETER</b>	
Immaterielle anlægsaktiviteter	-1,7
Materielle anlægsaktiviteter	-12,2
Finansielle anlægsaktiviteter	-2,1
<b>I alt</b>	<b>-16,0</b>
<b>LIKVIDITET TIL FINANSIELLE POSTER</b>	
Værdipapirer	65,0
Afdrag på gæld	-2,6
Betaling af udbytte	-103,0
Modtaget udbytte	22,5
Rentebetalinger mv.	4,0
<b>I alt</b>	<b>-14,1</b>
<b>LIKVIDE BEHOLDNINGER ULTIMO</b>	<b>18,1</b>
<b>ÆNDRING I LIKVIDE BEHOLDNINGER I ÅRET</b>	<b>-21,5</b>

1. januar – 31. december 1994.  
Beløb i mio. kr.

# Resultatopgørelse

	Koncernen	Moderselskabet		Noter
	1994	1993	1994	
Nettoomsætning mv.	925,4	905,3	908,4	1
Andre driftsindtægter	42,8	60,1	42,8	
<b>OMSÆTNING</b>	<b>968,2</b>	<b>965,4</b>	<b>951,2</b>	
Eksterne udgifter	552,4	574,8	553,9	2
Personaleudgifter	357,0	332,0	338,0	3
Afskrivninger	18,2	18,5	17,6	7-10
<b>DRIFTSRESULTAT</b>	<b>40,6</b>	<b>40,1</b>	<b>41,7</b>	
Resultatandele i dattervirksomheder	-	-14,3	-1,1	12
Resultatandele i associerede virksomheder	34,3	32,0	34,3	13
Minoritetsinteressernes andel	-0,5			
Finansielle indtægter	5,4	18,3	5,4	4
Finansielle udgifter	1,4	1,5	1,2	
<b>ORDINÆRT RESULTAT</b>	<b>79,4</b>	<b>74,6</b>	<b>79,1</b>	
Ekstraordinære indtægter	-	100,6	-	
Ekstraordinære udgifter	20,3	39,4	20,0	5
<b>RESULTAT FØR SKAT</b>	<b>59,1</b>	<b>135,8</b>	<b>59,1</b>	
Skat	18,5	23,5	18,5	6
<b>ÅRETS RESULTAT</b>	<b>40,6</b>	<b>112,3</b>	<b>40,6</b>	
<b>RESULTATET FORESLÅS DISPONERET SÅLEDES</b>				
Reserve for nettoopskrivning efter indre værdis metode	-	9,5	5,0	
Ordinært udbytte	-	20,0	12,0	
Ekstraordinært udbytte	-	83,0	-	
Overført overskud	-	-0,2	23,6	





Pr. 31. december 1994.  
Beløb i mio. kr.

# Balance - Aktiver

	Koncernen		Moderselskabet		Noter
	1994	1993	1994	1993	
<b>ANLÆGSAKTIVER</b>					
Ombygning af lejede lokaler	1,6	-	1,6	-	7
<b>Immaterielle anlægsaktiver</b>	<b>1,6</b>	<b>-</b>	<b>1,6</b>	<b>-</b>	
Grunde og bygninger	238,0	247,0	238,0	247,0	8
Tekniske anlæg og maskiner	12,8	9,1	11,5	9,1	9
Andre anlæg, driftsmateriel og inventar	11,0	12,3	10,6	12,3	10
Igangværende byggeri	1,9	-	1,9	-	11
<b>Materielle anlægsaktiver</b>	<b>263,7</b>	<b>268,4</b>	<b>262,0</b>	<b>268,4</b>	
Kapitalandele i dattervirksomheder	-	1,3	0,2	1,3	12
Kapitalandele i associerede virksomheder	40,7	44,4	40,7	44,4	13
Andre kapitalandele	-	0,1	-	0,1	
Deposita, udlån mv.	7,6	6,9	7,3	6,9	14
<b>Finansielle anlægsaktiver</b>	<b>48,3</b>	<b>52,7</b>	<b>48,2</b>	<b>52,7</b>	
<b>ANLÆGSAKTIVER I ALT</b>	<b>313,6</b>	<b>321,1</b>	<b>311,8</b>	<b>321,1</b>	
<b>OMSÆTNINGSAKTIVER</b>					
Igangværende arbejder for fremmed regning fratrukket acontofaktureringer	11,7	1,2	11,2	1,2	15
Hjælpe materialer, handelsvarer m.m.	-	0,3	-	0,3	
<b>Igangværende arbejder mv.</b>	<b>11,7</b>	<b>1,5</b>	<b>11,2</b>	<b>1,5</b>	
Tilgodehavende fra salg og tjenesteydelser	102,8	101,7	97,8	101,7	
Tilgodehavende hos dattervirksomheder	-	-	0,9	-	
Tilgodehavende hos associerede virksomheder	2,4	2,6	2,4	2,6	
Tilgodehavende selskabsskat	11,5	3,0	11,5	3,0	6
Andre tilgodehavender mv.	8,3	24,6	7,9	24,6	
Periodeafgrænsningsposter	15,9	19,5	15,8	19,5	
Tilgodehavende udbytte	23,5	22,5	23,5	22,5	
<b>Tilgodehavender</b>	<b>164,4</b>	<b>173,9</b>	<b>159,8</b>	<b>173,9</b>	
<b>Værdipapirer</b>	<b>-</b>	<b>65,1</b>	<b>-</b>	<b>65,1</b>	
<b>Likvide beholdninger</b>	<b>18,1</b>	<b>34,5</b>	<b>16,9</b>	<b>34,5</b>	
<b>OMSÆTNINGSAKTIVER I ALT</b>	<b>194,2</b>	<b>275,0</b>	<b>187,9</b>	<b>275,0</b>	
<b>AKTIVER I ALT</b>	<b>507,8</b>	<b>596,1</b>	<b>499,7</b>	<b>596,1</b>	

Pr. 31. december 1994.  
Beløb i mio. kr.

# Balance - Passiver

	Koncernen		Moderselskabet		Noter
	1994	1993	1994	1993	
<b>EGENKAPITAL</b>					
Aktiekapital	200,0	200,0	200,0		
Overkurs ved emission	33,0	33,0	33,0		
Reserve for nettoopskrivning efter indre værdis metode	17,8	9,5	17,8		
Overført overskud	21,6	2,8	21,6		
<b>DATACENTRALENS ANDEL AF EGENKAPITAL</b>	<b>272,4</b>	<b>245,3</b>	<b>272,4</b>		16
<b>MINORITETSINTERESSERNES ANDEL AF EGENKAPITAL</b>	<b>0,1</b>	-	-		
<b>HENSÆTTELSER</b>					
Eventualskat	6,8	-	6,8		6
Diverse hensættelser	9,5	9,2	9,5		17
<b>HENSÆTTELSER I ALT</b>	<b>16,3</b>	<b>9,2</b>	<b>16,3</b>		
<b>GÆLD</b>					
Kreditinstitutter	13,6	16,2	13,6		18
<b>Langfristet gæld</b>	<b>13,6</b>	<b>16,2</b>	<b>13,6</b>		
Igangværende arbejder for fremmed regning fratrukket acontofaktureringer	4,9	-	4,9		15
Kreditinstitutter	4,4	2,6	2,6		
Modtagne forudbetalinger fra kunder	7,5	16,5	7,5		
Leverandører af varer og tjenesteydelser	22,6	41,4	21,2		
Gæld til dattervirksomheder	-	0,7	2,0		
Gæld til associerede virksomheder	19,9	39,0	19,9		
Selskabsskat	-	-	-		
Anden gæld mv.	134,1	122,2	127,3		19
Udbytte for regnskabsåret	12,0	103,0	12,0		
<b>Kortfristet gæld</b>	<b>205,4</b>	<b>325,4</b>	<b>197,4</b>		
<b>GÆLD I ALT</b>	<b>219,0</b>	<b>341,6</b>	<b>211,0</b>		
<b>PASSIVER I ALT</b>	<b>507,8</b>	<b>596,1</b>	<b>499,7</b>		
<b>EVENTUALFORPLIGTELSER, SIKKERHEDSSTILLELSER MV.</b>					20



Beløb i mio. kr.

# Noter til regnskabet

	Koncernen 1994	Moder- selskab 1993	Moder- selskab 1994
<b>1. Nettoomsætning</b>			
Nettoomsætningens fordeling på markeder:			
Danmark	909,2	883,4	892,4
Eksport	16,2	21,9	16,0
<b>Nettoomsætning i alt</b>	<b>925,4</b>	<b>905,3</b>	<b>908,4</b>

## 2. Eksterne udgifter

Honorarer til de generalforsamlingsvalgte revisorer for 1994 udgør 1,3 mio. kr. til Price Waterhouse/Seier-Petersen (heraf 0,3 mio. kr. vedrørende revision) og 0,6 mio. kr. til Ernst & Young A/S (heraf 0,3 mio. kr. vedrørende revision).

## 3. Personaleudgifter

Lønninger mv.	327,4	303,4	309,8
Pensioner	27,4	26,7	26,1
Andre udgifter til social sikring	2,2	1,9	2,1
<b>Personaleudgifter i alt</b>	<b>357,0</b>	<b>332,0</b>	<b>338,0</b>
Vederlag til direktion	1,9	1,1	1,9
Honorar til bestyrelse	0,6	0,6	0,6

Der er ikke udbetalt tantieme til bestyrelsen.

<b>Gennemsnitligt antal medarbejdere</b>	<b>885</b>	<b>883</b>	<b>839</b>
--	------------	------------	------------

## 4. Finansielle indtægter

Renteindtægter af mellemregning med dattervirksomheder	-	5,9	-
Kursgevinster på værdipapirer	-	0,3	-
Øvrige renteindtægter og lignende	5,4	12,1	5,4
<b>Finansielle indtægter i alt</b>	<b>5,4</b>	<b>18,3</b>	<b>5,4</b>

## 5. Ekstraordinære udgifter

Fratrædelsesgodtgørelser mv.	-	12,7	-
Afvikling af dattervirks. i Thailand	4,0	26,1	4,0
Øvrigt	16,3	0,6	16,0
<b>Ekstraordinære udgifter i alt</b>	<b>20,3</b>	<b>39,4</b>	<b>20,0</b>

## 6. Skat

Udgiftsført skat			
Korrektion af skatter vedr. tidligere år	-1,8	-1,8	-1,8
Skat af ordinære poster mv.	17,2	4,6	17,2
Skat af ekstraordinære poster	-5,8	22,4	-5,8
Skatter i associerede virksomheder	8,9	-1,7	8,9
<b>Skat i alt</b>	<b>18,5</b>	<b>23,5</b>	<b>18,5</b>

Der er i årets løb refunderet 4,7 mio. kr. i for meget betalte skatter vedr. tidligere år samt betalt 14 mio. kr. i acontoskat vedr. 1994.

Eventualskatten påhviler primært igangværende arbejder reduceret med merkatteværdier på materielle anlægsaktiver.

## 7. Immaterielle anlægsaktiver

	Koncernen 1994	Moder- selskab 1993	Moder- selskab 1994
Ombygning af lejede lokaler			
Samlet anskaffelsessum pr. 1.1.	0,1	0,1	0,1
Årets tilgang	1,7	-	1,7
Årets afgang	-	-	-
Samlet anskaffelsessum pr. 31.12.	1,8	0,1	1,8
Samlede afskrivninger pr. 1.1.	0,1	-	0,1
Årets afskrivninger	0,1	0,1	0,1
Samlede afskrivninger	0,2	0,1	0,2
<b>Balanceværdi pr. 31.12.</b>	<b>1,6</b>	<b>-</b>	<b>1,6</b>

## 8. Grunde og bygninger

Samlet anskaffelsessum pr. 1.1.	380,6	380,2	380,6
Årets tilgang	-	0,4	-
Årets afgang	-	-	-
Samlet anskaffelsessum pr. 31.12.	380,6	380,6	380,6
Samlede afskrivninger pr. 1.1.	133,6	124,4	133,6
Årets afskrivninger	9,0	9,2	9,0
Samlede afskrivninger pr. 31.12.	142,6	133,6	142,6
<b>Balanceværdi pr. 31.12.</b>	<b>238,0</b>	<b>247,0</b>	<b>238,0</b>
Offentlig ejendomsværdi:	302,5	336,1	302,5
Heraf grundværdi:	68,1	71,6	68,1

På ejendommen Retortvej 8, Valby, påhviler der en betinget hjemfaldspligt, hvorefter Københavns kommune kan købe grunden tilbage i år 2040. Ejendommens bogførte værdi udgør 116,4 mio. kr.

På samme grund er konstateret forurening af jorden med tjæreforbindelser mv. fra det tidligere Valby Gasværk. Det antages ikke, at en eventuel oprensning af grunden på myndighedernes foranledning vil medføre væsentlige omkostninger for selskabet.

## 9. Tekniske anlæg og maskiner

Samlet anskaffelsessum pr. 1.1.	92,8	271,0	91,6
Årets tilgang	9,0	3,3	8,4
Årets afgang	0,2	182,7	0,2
Samlet anskaffelsessum pr. 31.12.	101,6	91,6	99,8
Samlede afskrivninger pr. 1.1.	82,5	230,0	82,5
Årets afskrivninger	6,3	6,6	5,8
Afskrivninger på afgangsførte aktiver	-	154,1	-
Samlede afskrivninger pr. 31.12.	88,8	82,5	88,3
<b>Balanceværdi pr. 31.12.</b>	<b>12,8</b>	<b>9,1</b>	<b>11,5</b>





Beløb i mio. kr.

	Koncernen 1994	Moder- selskab 1993	Moder- selskab 1994
<b>10. Andre anlæg, driftsmateriel og inventar</b>			
Samlet anskaffelsessum pr. 1.1.	23,3	23,8	23,3
Årets tilgang	1,7	3,5	1,0
Årets afgang	0,5	4,0	0,3
Samlet anskaffelsessum pr. 31.12.	24,5	23,3	24,0
Samlede afskrivninger pr. 1.1.	11,0	10,6	11,0
Årets afskrivninger	2,8	2,7	2,7
Afskrivninger på afgangsførte aktiver	0,3	2,3	0,3
Samlede afskrivninger pr. 31.12.	13,5	11,0	13,4
<b>Balanceværdi pr. 31.12.</b>	<b>11,0</b>	<b>12,3</b>	<b>10,6</b>
<b>11. Igangværende byggeri mv.</b>			
Samlet anskaffelsessum pr. 1.1.	-	1,5	-
Årets tilgang	1,9	-	1,9
Årets afgang	-	1,5	-
<b>Balanceværdi pr. 31.12.</b>	<b>1,9</b>	<b>-</b>	<b>1,9</b>
<b>12. Kapitalandele i dattervirksomheder</b>			
Samlede anskaffelsessummer pr. 1.1.	-	0,6	1,4
Årets tilgang	-	1,4	-
Overført til omsætningsaktiver	-	-0,6	-
Samlede anskaffelsessummer pr. 31.12.	-	1,4	1,4
Akkumulerede resultater mv. pr. 1.1.	-	-9,0	-0,1
Årets resultat	-	-14,3	-1,1
Valutakursregulering pr. 1.1.	-	-0,2	-
Årets valutakursreguleringer	-	0,2	-
Eftergivelse af gæld ifm. salg	-	2,5	-
Overført fra tilgodehavende hos dattervirksomhed	-	21,3	-
Overført til omsætningsaktiver	-	-0,6	-
Akkumulerede resultater mv. pr. 31.12.	-	-0,1	-1,2
<b>Balanceværdi pr. 31.12.</b>	<b>-</b>	<b>1,3</b>	<b>0,2</b>

Datacentralen A/S har følgende ejerandele	Hjemsted	Ejerandel pr. 31.12.94
Datacentralen Geodata A/S	København	70%
Datacentralen Services (Thailand) Ltd. (selskabet er under afvikling og overført til omsætningsaktiver)	Bangkok	48%

Selskabet i Thailand er medtaget som datterselskab p.g.a. den ledelsesmæssige indflydelse.

Datacentralen Services (Thailand) Ltd. (DCT) har i juni 1994 i Thailand udtaget stævning mod tidligere samarbejdspartnere med krav om erstatning. Det rejste krav – der er af betydelig størrelse – er en konsekvens af, at DCT i dec. 1993 ophævede kontrakten om udvikling af et skattesystem i Thailand på grund af samarbejdspartnernes misligholdelse. De tidligere samarbejdspartnere udtog i december 1993 stævning mod DCT og Datacentralen A/S ved thailandsk ret

med krav om erstatning af en tilsvarende størrelse.

De rejste søgsmål verserer nu i det thaiske retssystem, hvor parterne gensidigt afviser kravene, og der kan ikke på nuværende tidspunkt foretages et rimeligt sikkert skøn over sagernes udfald. Der er ikke foretaget hensættelse i forbindelse med disse udfald.

### 13. Kapitalandele i associerede virksomheder

	Koncernen 1994	Moder- selskab 1993	Moder- selskab 1994
Samlede anskaffelsessummer pr. 1.1.	34,9	-	34,9
Årets tilgang	1,6	34,9	1,6
Overført til omsætningsaktiver	-12,5	-	-12,5
Samlede anskaffelsessummer pr. 31.12.	24,0	34,9	24,0
Akkumulerede resultater mv. pr. 1.1.	9,5	-	9,5
Årets resultat	25,4	32,0	25,4
Goodwill	-1,4	-	-1,4
Årets valutakursreguleringer	-	-	-
Overført til omsætningsaktiver	6,7	-	6,7
Akkumulerede resultater mv. pr. 31.12.	40,2	32,0	40,2
Balanceværdi pr. 31.12. før udbytteudlodning	64,2	66,9	64,2
Udloddet udbytte	-23,5	-22,5	-23,5
<b>Balanceværdi pr. 31.12.</b>	<b>40,7</b>	<b>44,4</b>	<b>40,7</b>

Datacentralen A/S har følgende ejerandele

	Hjemsted	Ejerandel pr. 31.12.94
Dan Computer Management A/S	København	50%
Dan Software International A/S (ejerandelen er under afhændelse og overført til omsætningsaktiver)	København	50%
MAS A/S (fra 01.08.1994)	København	16%

MAS A/S er medtaget under associerede virksomheder som følge af ledelsesmæssig indflydelse.

### 14. Andre finansielle anlægsaktiver

Deposita og udlån

	Koncernen 1994	Moder- selskab 1993	Moder- selskab 1994
Samlet anskaffelsessum pr. 1.1.	7,1	8,0	6,9
Årets tilgang	0,5	-	0,4
Årets afgang	-	1,1	-
Samlet anskaffelsessum pr. 31.12.	7,6	6,9	7,3
Samlede nedskrivninger pr. 1.1.	-	-	-
Nedskrivninger på afhændede aktiver	-	-	-
Samlede nedskrivninger pr. 31.12.	-	-	-
<b>Balanceværdi pr. 31.12.</b>	<b>7,6</b>	<b>6,9</b>	<b>7,3</b>



Beløb i mio. kr.

	Koncernen 1994	Moder- selskab 1993	Moder- selskab 1994
<b>15. Igangværende arbejder for fremmed regning fratrukket acontofaktureringer</b>			
<b>Aktiver:</b>			
Igangværende arbejder	65,8	66,6	64,4
Fratrukket acontofaktureringer	54,1	65,4	53,2
<b>Balanceværdi pr. 31.12.</b>	<b>11,7</b>	<b>1,2</b>	<b>11,2</b>
Acontoavance for igangværende arbejder	16,8	13,1	16,7
<b>Gæld:</b>			
Igangværende arbejder	31,6	-	31,6
Fratrukket acontofaktureringer	36,5	-	36,5
<b>Balanceværdi pr. 31.12.</b>	<b>4,9</b>	<b>-</b>	<b>4,9</b>
Acontoavance for igangværende arbejder	5,0	-	5,0
<b>16. Egenkapital</b>			
<b>Aktiekapital</b>			
A-aktier: 4 stk. à 50 mio. kr.	200,0	200,0	200,0
<b>Balanceværdi pr. 31.12.</b>	<b>200,0</b>	<b>200,0</b>	<b>200,0</b>
<b>Overkurs v. emission</b>			
Balanceværdi pr. 1.1.	33,0	33,0	33,0
<b>Balanceværdi pr. 31.12.</b>	<b>33,0</b>	<b>33,0</b>	<b>33,0</b>
<b>Reserve for nettoopskrivning efter indre værdis metode</b>			
Balanceværdi pr. 1.1.	9,5	-	9,5
Overført fra overført overskud	3,3	-	3,3
Kursregulering dattervirksomheder	-	-	-
Overført fra resultatdisponering	5,0	9,5	5,0
<b>Balanceværdi pr. 31.12.</b>	<b>17,8</b>	<b>9,5</b>	<b>17,8</b>
<b>Overført overskud</b>			
Balanceværdi pr. 1.1.	2,8	2,9	2,8
Overført til reserve for nettoopskrivning	-3,3	-	-3,3
Goodwill	-1,4	-	-1,4
Kursregulering dattervirksomheder	-0,1	0,1	-0,1
Overført fra resultatdisponering	23,6	-0,2	23,6
<b>Balanceværdi pr. 31.12.</b>	<b>21,6</b>	<b>2,8</b>	<b>21,6</b>
<b>Egenkapital total</b>			
Balanceværdi pr. 1.1.	245,3	235,9	245,3
Goodwill	-1,4	-	-1,4
Kursregulering dattervirksomheder	-0,1	0,1	-0,1
Årets resultat	40,6	112,3	40,6

	Koncernen 1994	Moder- selskab 1993	Moder- selskab 1994
Udbytte	-12,0	-103,0	-12,0
<b>Balanceværdi pr. 31.12.</b>	<b>272,4</b>	<b>245,3</b>	<b>272,4</b>

#### 17. Hensættelser

Posten diverse hensættelser på 9,5 mio. kr. i 1994 vedrører bl.a. afdækning af diverse forpligtelser.

#### 18. Gæld

Langfristet gæld, der forfalder efter 5 år

	Koncernen 1994	Moder- selskab 1993	Moder- selskab 1994
Langfristet gæld, der forfalder efter 5 år	3,6	5,9	3,6
<b>19. Anden gæld mv.</b>			
Fratrædelsesgodtgørelser mv.	1,5	15,6	1,5
Feriepenge og afspadsering	61,9	54,2	58,5
Offentlig gæld	44,9	33,8	41,9
Øvrig gæld	25,8	18,6	25,4
<b>Balanceværdi pr. 31.12.</b>	<b>134,1</b>	<b>122,2</b>	<b>127,3</b>

#### 20. Eventualforpligtelser mv.

Leasing- og lejeforpligtelser udgør i alt 23,4 mio. kr. for perioden 1995 – 1998.

Kontraktgarantier for igangværende arbejder for fremmed regning udgør 32,2 mio. kr.

Der henvises i øvrigt til note 8 og 12.

	Koncernen 1994	Moder- selskab 1993	Moder- selskab 1994
Leasing- og lejeforpligtelser	23,4	23,4	23,4
Kontraktgarantier	32,2	32,2	32,2

# Adresser

## **DATACENTRALEN A/S**

A/S Reg.nr. 200481

### **Koncernledelse**

Retortvej 8  
1790 København V  
Tlf. 36 44 88 44  
Fax 36 44 88 05

### **Division I**

Datavej 30  
3460 Birkerød  
Tlf. 45 82 88 44  
Fax 45 82 43 16

### **Division II**

Oldenburg Allé 1  
2630 Taastrup  
Tlf. 36 44 88 44  
Fax 43 71 24 18

### **Division III**

Oldenburg Allé 1  
2630 Taastrup  
Tlf. 36 44 88 44  
Fax 43 71 75 84

### **Division IV**

Datavej 30  
3460 Birkerød  
Tlf. 45 82 88 44  
Fax 42 81 66 79

## **DAN COMPUTER**

### **MANAGEMENT A/S (DCM)**

Retortvej 8  
1780 København V  
Tlf. 36 46 86 15  
Fax 36 46 92 25

## **DATACENTRALEN GEODATA A/S (DCG)**

Oldenburg Allé 1  
2630 Taastrup  
Tlf. 36 44 05 44  
Fax 36 44 42 44

Nørreport 26 B

8000 Århus C  
Tlf. 86 18 09 44  
Fax 86 18 09 66

## **MANAGEMENT & APPLICATION**

### **SUPPORT A/S (MAS)**

Baltorpvej 154  
2750 Ballerup  
Tlf. 44 68 66 25  
Fax 44 68 66 27

## **DANSK DATALAB ApS (DDL)**

Holger Danskes Vej 104 - 106  
2000 Frederiksberg  
Tlf. 38 33 22 44  
Fax 38 33 26 26

Image Selskabet A/S  
Grafisk design: Poul Søren IDD

Fotos s. 7 og 10: Per Folkver/Ragnarok,  
s. 11 Sonja Iskov/ 2.maj  
Alle øvrige fotos: Morten Jac

Repro: Hammerschmidt Repro  
Tryk: Scanprint as



DS/ISO 9001  
**DS**  
DS/EN 29001

**DataCentralen a/s**  
– skaber værdi for den enkelte og samfundet



4. maj 1995

Til alle medarbejdere.

./.. Vedlagt sender vi den trykte årsberetning for 1994 for Datacentralen A/S.

Beretningen viser, at 1994 blev et godt år for Datacentralen med fremgang på alle områder og med et tilfredsstillende resultat for bestyrelse og ejer.

Vi vil gerne takke alle for den indsats, der er ydet. Vi håber på, at vi ved fælles indsats kan fortsætte fremgangslinjen i et endnu mere konkurrencepræget 1995.

Med venlig hilsen



Hans Henrik Østergaard



Tom Jacobsgaard