



Til de konstituerede H.U.-medlemmer og opslagstavler i RCD.

Under henvisning til referat af bestyrelsesmøde nr 1979/3 til medarbejderne har bestyrelsen førnøjelsen at meddele, at

Den 33-årige underdirektør
John Lucas, ØK-Data

tiltræder som ny administrerende direktør den 1. oktober 1979. John Lucas' baggrund er i hovedtræk:

- 1969 : H.A. fra Handelshøjskolen i København
- 1971 : M.B.A. (master of business administration) fra The Amos Tuck School of Business Administration, Dartmount College, U.S.A.
- 1971-73 : Systemkonsulent hos ØK-Data
- 1973-74 : Young Professional i Verdensbanken i Washington
- 1974-76 : Chefkonsulent i ØK-Data
- 1976-78 : Afdelingschef i ØK-Data
- 01.01.1978 : Underdirektør i ØK-Data

John Lucas vil i begyndelsen af oktober deltage i medarbejdermøder i København, Odense, Fredericia, Århus og Ålborg.

P. Foss Michelsen har været så venlig at fortsætte i RC Datacenter A/S indtil 01.11.1979 for at sikre en smidig overgangsperiode.

Bestyrelsen ser frem til et godt samarbejde mellem medarbejdere og den nye direktør.

København F., den 10.09.1979

Ole Finn Nielsen

Formand

VALGAVIS
september 1979

Medarbejderrepræsentanter -

Suppleanter til

Bestyrelsen

i

RC DATACENTER A/S

Dette er så RCD's første valgavis, hvor en præsentation af kandidaterne til valget af medarbejderrepræsentanter (MR) og suppleanter (MRS) til bestyrelsen finder sted.

Af hensyn til diverse kryptiske paragraffer i aktieselskabsloven med tilhørende bekendtgørelse holdes to afstemninger:

1. Afstemning om hvorvidt medarbejderne ønsker repræsentation i bestyrelsen overhovedet. Mindst 50% af de stemmeberettigede skal stemme ja ved nr 1 på stemmesedlen, for at valget af kandidater får nogen betydning.
2. Valg af medarbejderrepræsentanter til bestyrelsen (nr 2 og nr 3 på stemmesedlen).

Vi har fem kandidater til de fire poster og de er alle nye i bestyrelsesregi. De to kandidater til suppleantposterne er sikre på at blive valgt, men valget er ikke uinteressant af den grund, fordi den MRS, der får flest stemmer, bliver suppleant for den MR der får flest stemmer.

I det følgende fyrer de så løs, og de har fået helt frit spil

TOMMY BUHL (HTB), Rialto

Min ansættelse startede i 1970 som operatør på GIER. Jeg har siden været driftsassistent, programmør og er i dag planlægger på System80.

Gennem min deltagelse i RiaSUL det sidste år oplevede jeg, at informationsformidlingen lod meget tilbage at ønske. Dette gav sig ofte udslag i beslutninger, der ikke nødvendigvis passede alt for godt ind i systemet som helhed.

Derfor vil jeg, hvis jeg vælges til bestyrelsesrepræsentant, gå ind for:

- at tage initiativ og formidle information
- at øve indflydelse på beslutningerne inden for repræsentanternes kompetance

For at det kan blive til alles bedste, vil det kræve en nær kontakt til samarbejdsudvalget samt en åbenhed overfor den enkelte.

De områder, der ligger mig mest på sinde i den forbindelse er personaleforhold og økonomiske forhold.

MOGENS LAURITSEN (MGL), Odense (planlægger, ansat 1973, i Kuwait 1977-79)

At stå uden arbejde og ikke kende dagen i morgen, er en situation, vi nødig skulle igennem igen.

Der skal skabes tryk omkring RCD's overlevelsessevne.

RCD'eren må ikke føle sig usikker omkring sin arbejdsplads.

MR'eren skal arbejde for en bedre information til RCD'eren.

Hvordan står det til med økonomien?

Hvad er de langsigtede mål med RCD?

Hvordan er RCD'ernes udviklings/uddannelsesmuligheder?

Et par af de spørgsmål, der er besluttet om, men RCD'eren mangler svarene!

MR'eren skal gennem fremlæggelse af den enkelte RCD'ers problem skabe debat, og derved evt. et nyt beslutningsgrundlag i bestyrelsen.

Revision af "dødsdommene" i Aalborg og Odense!

Afskaffelse af overarbejde!

Produktpolitik!

Personalepolitik!

Bestyrelsen har gennem godkendelse af MR vist vilje til, og behov for, samarbejde.

Den aktive og markante arbejdsgang, der benyttes, skaber en god grobund for RCD'ernes mål:

TRYGHED, GODT MILJØ, SUND ØKONOMI

TORBEN STIG PEDERSEN (TSP), Rialto

Hvem er TSP:

Jeg blev ansat på RC i 1965 som EDB-operator i servicecenteret i Rialto. I 1969 blev jeg, efter at have fungeret som operator og de sidste to år som holdleder, overflyttet til kørselsadministrationen i driftsafdelingen.

Efter en 2-årig periode i kørselsadm. kom jeg i lære som EDB-konsulent i systemafdelingen. Her har jeg været beskæftiget siden, først som projektleder, siden gruppeleder og efter næstsidste omstrukturering som afdelingsleder for afd. 2335 (KTAS og F&N projekter).

Jeg var med til at starte samarbejdsudvalget og fungerede som formand indtil 1978.

Faglig organisation:

Jeg går ind for, at medarbejderne organiserer sig i faglige organisationer, er selv medlem af en upolitisk fagforening, men mener ikke, at den extreme fagforeningspolitik som vi tidligere har været udsat for på RC - oven i købet på bekostning af andre medarbejdere - vil være til gavn for medarbejderne og RCD. Jeg tror, at man via et stærkt Samarbejdsudvalg og/eller personaleforening opnår langt bedre løn og arbejdsforhold, samt bedre kommunikation mellem ledelse og medarbejdere uden direkte indblanding af faglige organisationer.

Medbestemmelse og medindflydelse

har vi allerede i dag iflg. SU-aftalen, men på uvæsentlige punkter. Det kan og skal gøres bedre, men det er medarbejderne via Samarbejdsudvalget, og ikke

medarbejderrepræsentanten, der skal kræve det, men det er medarbejderrepræsentantens pligt at arbejde for sådanne forslags gennemførelse i bestyrelsen.

Stem så

Med baggrund i mine forskellige jobs på RC og min tid i Samarbejdsudvalget, mener jeg selv at dække et bredt spektrum af samtlige medarbejderes interesser og ønsker og kunne varetage disse i bestyrelsen.

Er man enig heri, så sæt krydset ved TSP, hvis ikke så ved en af de andre kandidater.

Det væsentligste er at man sætter krydset.

OLAV B. CHRISTENSEN, Århus (konsulent, ansat 1978)

Efter opfordring opstiller jeg til valg som suppleant til medarbejderrepræsentant i bestyrelsen for RC DATACENTER A/S.

I den anledning vil jeg gerne - i form af dette oplæg - generelt beskrive min opfattelse af "hvilke opgaver" medlemmer af bestyrelsen i almindelighed og medarbejderrepræsentanter i særdeleshed kan være med til at løse.

Med udgangspunkt i opfattelsen af virksomheden som en koalition af interessegrupper (kunder, medarbejdere, aktionærer, kreditorer m.v.), kan den ene gruppe ud fra en helhedsbetragtning - som jeg i givet fald altid vil bestræbe mig på at anlægge - ikke siges at skulle favoriseres på bekostning af de andre eller omvendt. Derfor mener jeg, at medarbejderrepræsentanter ikke har til opgave at sikre at medarbejderpolitiske synspunkter bliver tilgodeset.

Medarbejderne møder med helt andre forudsætninger end direktionen og den øvrige del af bestyrelsen, og kan i kraft heraf løse en stor opgave ved at medvirke til en så alsidig og grundig belysning som muligt af de opgaver, som bestyrelsen skal løse og tage beslutninger om. Med andre ord kan medarbejderrepræsentanterne medvirke til, at der bliver taget relevante og nødvendige beslutninger og at disse bliver ført ud i livet ved at de organisatoriske led i virksomheden bøjer sig i takt med hinanden.

En af de første konkrete opgaver, som bestyrelsen skal løse, må bestå i at definere en målsætning for RC DATACENTER A/S. Dernæst skal den sikre, at der bliver udformet planer og budgetter i overensstemmelse hermed og endelig at virksomheden som organisationen formår at indfri planer og budgetter m.h.p. at nå "målet".

VIGGO JØRGENSEN, Aalborg (planlægger, ansat 1973, fungerer p.t. som leder af driften)

Meget tyder på, at RC Datacenter har fået en meget aktiv bestyrelse - en bestyrelse, som går aktivt ind i arbejdet omkring firmaets idegrundlag, målsætning, politikker og økonomi. Denne aktive deltagelse må hilses med tilfredshed hos alle parter, og for medarbejderne betyder dette, at vi har fået en samarbejdspartner, som vi må have aktiv indflydelse på.

Jeg ser derfor det væsentligste arbejde, for medarbejderrepræsentanter i bestyrelsen, gående på et konstruktivt samarbejde med den øvrige bestyrelse til fremførelse og fastholdelse af medarbejdersynspunkter i debat og beslutning. Jeg vil som bestyrelsesmedlem arbejde intenst for indsamling og koordinering af synspunkter til sikring af, at alle interessenter bliver hørt i forbindelse med alle beslutninger. Dette vil være til betryggelse for både medarbejdere og bestyrelse. Samtidig ser jeg det som en meget væsentlig opgave at kæmpe for, at medarbejdere sikres tilstrækkelig information til at kunne tage aktiv del i den løbende debat.

I det nye firma må nøgleordet være samarbejde mellem alle parter i firmaet. For en bestyrelse betyder dette, at man må informere tilstrækkeligt til, at medarbejdere kan fremkomme med synspunkter. Samtidig må det være en opfordring til alle medarbejdere om via en aktiv debat at fremføre relevante synspunkter, så bestyrelsen får så godt et beslutningsgrundlag som muligt.

Til slut vil jeg fremføre det væsentlige, der ligger i at fastholde det image, som den nye bestyrelse har fået, nemlig den aktive, interesserede og medlevende bestyrelse. Hvis dette image kan fastholdes, og det vil jeg gøre alt for at det bliver, får man det absolut nødvendige samarbejde etableret.

Som bestyrelsesmedlem vil jeg nok være kritisk, men ikke destruktivt kritisk. Både bestyrelse og medarbejdere opnår mest ved et konstruktivt samarbejde.

-. -

TIL SIDST EN KRAFTIG OPFORDRING FRA
VALGUDVALGET TIL AT STEMME

INDEN DEN 4. OKTOBER 1979

ISÆR FORDI VI INGEN REPRÆSENTATION
I BESTYRELSEN VIL FÅ HVIS STEMME-
PROCENTEN ER UNDER 50

PØMS

HANDLINGSPLAN
FOR
SYSTEMSEKTOR
1980
1. iteration

P. Møller-Larsen
November 1979.

Handlingsplan for SYSTEMSEKTOR, 1980. 1. iteration

Som det er de fleste bekendt, fra LUC's introduktionsmøder, pågår for øjeblikket en analyse af RCD's situation og muligheder. Denne grovanalyse vil munde ud i strategiske beslutninger i 1. kvartal af 1980.

Uanset dette fremlægges hermed handlingsplan, beskrivende hvilke aktiviteter systemsektoren planlægges at gennemføre i 1980, i samspil med øvrige sektorer.

Ressourcedisponeringen således som denne kommer til udtryk i planens afsnit 1 og 2, danner baggrund for budgettet for systemsektoren.

Såvel på grund af den igangværende analyse som beslutningen om kvartalsvis budgetrevision, vil handlingsplanen blive taget op til revision kvartalsvis.

Handlingsplanen distribueres således:

RIA: (75 expl. til FM) FM, EHJ, GRK, HEL, TSP, TSB, NP, CHM
AAL: (25 expl. til BJS) BJS, THV
åRH: (25 expl. til KHB) KHB
ODE/FRE: (20 expl. til FLP) FLP, MGL
Til orientering (1 exp.): LUC, OLEK, BJ, CL, JET, FCH, PML

Medarbejderne skal orienteres om planens indhold og - vigtigst af alt - debattere indholdet og etablere selvstændig holdning hertil. Der tænkes i den forbindelse specielt på afsnit 1.7.

Der vil blive arrangeret medarbejdermøder i november/december, hvor denne holdning kan komme til udtryk, hvorefter den "endelige" handlingsplan udarbejdes. Tidspunkter vil blive kommunikeret snarest.

Handlingsplanen er disponeret således:

- Afsnit 1. **AKTIVITETER**
- 1.1 Holdningsdannende aktiviteter
 - 1.2 Driftsrelaterede aktiviteter
 - 1.3 Salgsrelaterede aktiviteter
 - 1.4 Indtægtsskabende aktiviteter
 - 1.5 Implementeringsaktiviteter uden indtægt
 - 1.6 Udviklingsaktiviteter
 - 1.7 Uddannelsesaktiviteter
 - 1.8 Administrative aktiviteter

- Afsnit 2. ORGANISATION
- 2.1 Organisationstilpasning
 - 2.2 Personale
 - 2.3 Normer og standards
- Afsnit 3. AFSLUTTENDE BEMÆRKNINGER
- Bilag 1 Resumé, ressourceforbrug
- Bilag 2 Nøgletal

1. AKTIVITETER

1.1 Holdningsdannende aktiviteter

For at etablere og cementere medarbejdernes tro på det nyetablerede firma og for at honorere medarbejdernes rimelige krav på løbende at være ajour med RCD's udvikling, vil der successivt blive orienteret om systemsektorens "tilstand" og økonomiske udvikling, ligesom hovedtendenser for firmaet som helhed vil blive kommunikeret.

For at sandsynliggøre og bevise RCD's bæreevne, vil styringen af aktiviteter i systemsektoren være mere markant end tidligere. Dette vil medføre, at den enkelte medarbejder vil udføre sit job med mindre suverænitet end hidtil, men til gengæld med opfattelse af at arbejde mod bestemte mål eller delmål. Det er en opgave for alle medarbejdere at tilpasse sig disse ændringer i jobindhold med positivt og åbent sind.

Medarbejderne i systemsektoren er fagligt velkvalificerede, i alle relationer. Faglig bevidsthed har altid præget systemmedarbejdere, hvorimod økonomisk bevidsthed aldrig har spillet nogen dominerende rolle - og iøvrigt heller ikke er blevet dyrket bevidst og kontinuert fra ledelsens side. En væsentlig opgave i 1980 består i at etablere økonomisk bevidsthed i systemsektoren. Konkret skal hver enkelt medarbejder afveje et omkostningsforbrug (egen tid eller andet omkostningsforbrug) med direkte fakturerbare indtægter eller indirekte (udvikling, produktmodning etc.), langsigtede - og konkretiserede - indtægter. Jfr. iøvrigt nøgletal i bilag 2.

Kundepleje er systemsektorens mest kvalificerede opgave, og udføres da også som oftest af medarbejdere med mange års erfaring. Vore kunder i rutinedrift skal fastholdes, idet de danner fundamentet for etableringen og driften af RCD. Vi skal i 1980 fokusere på at minimere kundeafgang samtidig med at vi skal vænne dem til, at konsultativ assistance fra systemsektoren skal betragtes på linie med assistance fra revisor, sagfører, organisationskonsulenter etc., dvs. det skal betales. Der kan ikke opstilles ganske klare normer for, hvorledes denne "balancegang" skal gennemføres, hvorfor der primært er tale om en holdning fra kundepleje-medarbejdernes side.

Vi skal endvidere arbejde hen imod en større forståelse af - og større respekt for - øvrige sektors faglige kompetance, således at et loyalt og afbalanceret samarbejde kan udbygges i løbet af 1980.

I modsætning til de efterfølgende aktivitetsbeskrivelser kan der ikke estimeres ressourceforbrug i forbindelse med ovenstående opgaver. Afdelingschefer og -ledere vil dog klart skulle varetage disse opgaver i forbindelse med deres daglige virke i systemafdelingerne.

kan være meget svært med de ting vi indtil nu har set!

1.2 Driftsrelaterede aktiviteter

Aktiviteterne kan groft opdeles i systempleje, kørselsadministration og assistance til driftsafdelinger i relation til verificering af fejl, disses årsag i hhv. maskinel og programmel samt afhjælpning, restarts eller omkørsler. Endvidere "driftsmodning" af S.80 opgaver, rutinedrift under styresystem etc.

Ressourceforbruget andrager for 1980 følgende: (p-mdr.)

	IALT	RIA	ÅRH	AAL	ODE/FRE
Systempleje	60	26	10	20	4
Kørselsadministration	63	59	0	0	4
Assistance til driftsafd. m.v.	<u>54</u>	<u>17</u>	<u>6</u>	<u>20</u>	<u>11</u>
	177	102	16	40	19

Ovennævnte kan yderligere uddybes således:

For RIALTO's vedkommende er det - i forståelse med driftsektoren - fundet hensigtsmæssigt at tilknytte kørselsadministrationspersonalet til hhv. implementeringsgruppen for store specialsystemer og boligsystemer.

I ÅRHUS er der disponeret med fornøden systempleje på S.72 landbrugssystem til at tilladelse til at benytte etiketten "S.72" fortsat gives af branchens edb-udvalg, der løbende definerer tilpasninger og ændringer i takt med lovgivningstiltag og sædvaneændringer i regnskabskredsene. Endvidere ydes assistance omkring klientbogføring.

ÅLBORG systemafdelingen leder og administrerer driftsafdeling, AAL som et projekt, i perioden frem til overflytning af drift til ÅRHUS, hvorfor der planlægges et ressourceforbrug på de anførte 20 p-mdr. Der er ikke budgetteret med ressourceforbrug i forbindelse med flytning af sager fra AAL til ÅRH.

Med hensyn til systempleje er det AAL's opgave at varetage SOLKO-aktiviteter (S.80 koordinerende aktiviteter på det anvendelsesmæssige område etc.). Endvidere vedligeholdelse og småtilpasning af alle S.80 rammeprogrammer samt lovgivningsafledte ændringer i GIER-løn og -funk.

For ODENSE's vedkommende er størstedelen af ressourceforbruget relateret til drift af Gier-maskinerne, samt et mindre ressourceforbrug i forbindelse med overgang til RC 8602. Endvidere mindre systemtilpasninger af rutineførende S.80 sager.

GENERELT: der er ikke specifikt planlagt ressourceforbrug i forbindelse med driftssektorens udskiftning af RC 4000-anlæg med RC 8000-anlæg.

Projektnumre etableres for registrering af realiserede tidsforbrug på ovennævnte aktiviteter.

1.3 Salgsrelaterede aktiviteter

Dette aktivitetsområde er yderst væsentligt, såvel for RCD som helhed som for systemsektoren.

I handlingsplanen for salgssektoren indgår forskellige aktiviteter omkring udarbejdelse af brochurer, "introduktion til ...", salgsmateriale i øvrigt samt uddannelsesmateriale til brug for salgskonsulenters produktkendskabsuddannelse.

Systemsektoren skal i en vis udstrækning deltage i denne udarbejdelse.

Herudover skal decentralt udpegede systemmedarbejdere stå til delvis disposition som støtte for salgskonsulenters udførende salgsarbejde (salgs-support) - der bl.a. inkluderer udarbejdelse af systembeskrivelse og -afgrænsning i kundetilbud samt vurdering af ressourceforbrug til brug for salgssektorens vurdering og fastsættelse af eengangs- og driftsøkonomi i overslag.

Ressourcetrækket vil i 1980 andrage: (p.mdr.)

IALT	RIA	ÅRH	AAL	ODE/FRE
37	20	4	10	3

Projektnumre etableres for registrering af realiserede tidsforbrug på ovennævnte aktiviteter.

1.4 Indtægtsskabende implementeringsaktiviteter

Aktivitetsområdet kan opdeles i implementering af indeværende ordrebeholdning pr. 1.1.1980, kundepleje og tillægssalg samt kundeplejeaktiviteter, dækket af "betingelser for systemservice". Hertil kommer implementering af en delmængde af opnåede accepter i salgssektoren, der primært afleder indtægter i driftssektoren, samt gennemførelse af softwarehouseleverancer til brugers eget anlæg, tilført fra RC79, fra ORCB (organisation af RC brugere) eller direkte fra bruger. Systemsektoren har ikke planlagt at gennemføre softwareproduktion til andre anlæg end RC 8000/4000 i 1980.

Ressourceforbruget andrager i 1980: (p-mdr.)

	IALT	RIA	ÅRH	AAL	ODE/FRE
Implementering af ordrebeholdning servicebureau-systemer:					
S.80 systemer	53	0	17	36	0
RC 8000 specialsystemer	3	3	0	0	0
RC 8000 standardsystemer	0	0	0	0	0
CDC standardsystemer	0	0	0	0	0
GIER standardsystemer	3	0	0	2	1
Persontid (forundersøgelser m.v.)	0	0	0	0	0

Implementering af delmængde af salgssektorbudget:

S.80 systemer	188	68	35	42	43
RC 8000 specialsystemer	0	0	0	0	0
RC 8000 standardsystemer	14	9	3	0	2
CDC standardsystemer	50	47	0	0	3
GIER standardsystemer	4	0	2	0	2
Persontid (forundersøgelser m.v.)	9	0	4	4	1

Implementering af ordrebeholdning, softwarehouseopgaver:

S.80 systemer	1	0	0	0	1
Specialsystemer og DA-løn	125	65	26	8	26

Implementering, nye softwarehouseprojekter, i hht. dialog med RC79 m.fl.:

S.80 systemer	3	0	0	0	3
Specialsystemer og DA-løn	38	6	16	10	6

Indtægtsgivende ressourceforbrug ved kundepleje, tillægssalg samt aktiviteter dækket af system-servicebetingelser:

Servicebureau-systemer	393	215	48	54	76
Dataentry opgaver (DP)	19	8	11	0	0
Systemer på eget anlæg	<u>42</u>	<u>29</u>	<u>0</u>	<u>0</u>	<u>13</u>
	945	450	162	156	177

Projektnumre for registrering af tids- og omkostningsforbrug etableres således:

Projektnummer pr. system eller sag for registrering af kundepleje, tillægssalg og systemservicedækkende resourceforbrug.

Projektnummer pr. projekt for driftsindtægtsgivende- og softwarehouse-projekter.

1.5 Implementeringsaktiviteter uden indtægt

Aktivitetssområdet kan principielt opdeles på samme måde som afsnit 1.4. Dog med den forskel at markedsmæssige, kutyme- eller aftaleforhold umuliggør fakturering af systemsektorens resourceforbrug isoleret; resourceforbruget må betragtes som dækket af driftsindtægterne på de til forbruget relaterede systemer.

Ressourceforbruget planlægges i 1980 til:

	IALT	RIA	ÅRH	AAL	ODE/FRE
S.72 Landbrugssystem	5	0	5	0	0
RC-Bogholderisystem	2	0	2	0	0
Revisorbogholderisystem	4	0	4	0	0
RC-Husleje	<u>8</u>	<u>8</u>	<u>0</u>	<u>0</u>	<u>0</u>
	19	8	11	0	0

Projektnumre etableres pr. system for registrering af tids- og omkostningsforbrug.

1.6 Udviklingsaktiviteter

Planlægning og definition af udviklingsaktiviteter pågår fortsat, dog foreligger der visse besluttede udviklingsprojekter. Dette aktivitetsområde er ikke detaljeret tilstrækkeligt på nuværende tidspunkt, men følgende planlagte ressourceforbrug kan anskueliggøres:

	IALT	RIA	ÅRH	AAL	ODE/FRE
1. "Modernisering" af gl.batchsystemer, specielt dataentry-siden. Ej afgrænset	25	15	0	10	0
2. Remote-batch fakturering i SKANTEK-modellen	10	0	0	10	0
3. On-line kontoudtog og flerlager-løsning i TELEDATA	5	5	0	0	0
4. Besluttet S.72 driftsrationalisering samt markedsføring på eget anlæg (RC8000)	10	0	10	0	0
5. Produktmodning af SKANTEK-modellen, tilpasning af ØS	6	0	0	6	0
6. Forbedrede forespørgselsfaciliteter. (SKANTEK m.v.)	5	0	0	5	0
7. Semiformatorientering, DES80, analyse af systemadgang generelt. Ej afgrænset	8	6	0	0	2
*) 8. Dataentrysystem til DA-løn, af hensyn til eksterne brugere	0	0	0	0	0
9. Centralisering af drift VEST, iflg. oplæg af 15.5.79. Ej budgetteret i sys.sekt.	0	0	0	0	0
10. Udtræksprg. m.v. til DA-løn; parameter-trimmede udskrifter. Ej afgrænset	6	6	0	0	0
11. Udvikling RC-HUSLEJE, jfr. aftale mellem BL og RCD. Ej afgrænset	8	8	0	0	0
12. Udviklingsressourcer, ej dedikerede p.t.	20	20	0	0	0
	103	60	10	31	2

*) afsluttet inden 1.1.1980.

Projektnumre etableres pr. udviklingsopgave for registrering af tids- og omkostningsforbrug.

Handlingsplan for SYSTEMSEKTOR, 1980

1.7 Uddannelsesaktiviteter

I 1980 skal gennemføres forskellige uddannelsesaktiviteter. På nuværende tidspunkt foreligger ikke decideret kursusplan for systemsektoren, men af relevante emner kan nævnes:

- træning i salg og kundeargumentering
- projektledelse (incl. turnkey projekter med hardware)
- konsulentrollen
- personlig planlægning
- brugerens administrative rutiner og problemstillinger
- produktkendskab (RCD's produktudbud)
- hardwareudviklingen
- systemarbejdets metodik og RCD's standards
- programmeringsteknik og værktøjer.

I denne 1. iteration af handlingsplanen er der ikke disponeret ressourceforbrug, specifikt til uddannelsesformål.

Tænker man sig 14 p-dage pr. ansat til dette formål er der tale om et ressourcebehov på ca. 80 p-mdr.

Da der i planen generelt er budgetteret med 1 heltidsbeskæftiget = 10 p-mdr. (de resterende 2 er ferie, helligdage og sygdom), bør det debatteres om der kan skabes plads til disse kursusaktiviteter uden at kompromittere sektorens indtægtsbudget.

Udtrykt mere kontant, kan disse 75-80 p-mdr. reduceres i planens afsnit 1.4 og overføres til nærværende afsnit?

Alternativet er en udvidelse af bemandingsrammen med 8-10 medarbejdere, svarende til en omkostningsforøgelse på ca. 1.5 mill. kr; dette er urealistisk.

Resourceforbruget kan groft skitseret således:

IALT	RIA	ÅRH	AAL	ODE/FRE
75	38	12	13	12

1.8 Administrative aktiviteter

Bag dette begreb gemmer sig ledelsesopgaver for sektorchef, afdelingschefer og -ledere. Disse er bl.a. årlige medarbejdersamtaler, deltagelse i koordinerende møder og medarbejdermøder, planlægning, budgettering og opfølgning.

Endvidere er sekretærers tidsforbrug placeret under dette område, for så vidt disse er direkte underlagt en systemafdeling.

Tidsforbrug for medarbejdere, der er involveret i bestyrelsesarbejde, samarbejdsudvalgsarbejde etc. er ligeledes anført herunder.

Ressourceforbruget andrager i 1980:

IALT	RIA	ÅRH	AAL	ODE/FRE
135	90*)	17	15	13

Projektnumre etableres for registrering af tids- og omkostningsforbrug for hhv. ledelses- og øvrige, administrative aktiviteter.

*) heraf 30 p-mdr. sekretærressourcer.

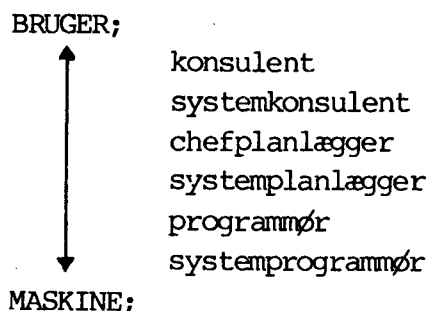
2. Organisation

2.1 Organisationstilpasning

For at sikre et klart overblik over disponible ressourcer til nyimplementering - og dermed undgå "skinbemanding" af implementeringsprojekter - samt for at skabe muligheder for, uddannelsesmæssigt og jobindholdsmæssigt, at etablere en bevidst og kvalificeret kundeplejefunktion, skal kundeplejeaktiviteterne påbegyndes samlet i selvstændig funktion pr. systemafdeling.

For så vidt angår vore standard- og rammesystemer, der afvikles på RC 8601 og RC 8602 vil dette kunne gennemføres i 1980, medens placeringen af specialsystemer (RC 8601, RC 8602, RC 8000/4000) samt S.80-opgaver formentlig ikke vil kunne gennemføres fuldt ud.

Det vil formentlig findes hensigtsmæssigt at udvide antallet af stillingsbetegnelser fra de nuværende tre (edb-konsulent, planlægger, programmør) til følgende (eller udsnit heraf):



for på mere differentieret måde at indplacere medarbejdere i forhold til uddannelse og faglig kompetence, såvel internt som overfor omverdenen. Stillingsbeskrivelser udarbejdes.

Vor "sårbarhed" i relation til kunde- og systempleje skal analyseres pr. rutinekørende produkt.

Der tænkes her på produkter, der er afhængig af en enkelt medarbejders know-how, grundet produktets brugermæssige eller datamatiske særegenhed, manglende eller mangelfuld dokumentation etc.

For sådanne produkter skal der tages stilling til - i samarbejde med salgs- og driftssektor - levetid, kontraktbindingsperiode for RCD, personlig udvikling for involveret medarbejder, evt. videreudvikling af produktet, med doublering af know-how m.v.

2.2 Personale

Med baggrund i aktiviteter, anført i afsnit 1, eksklusiv 1.7, samt afsnit 2.3, er ressourcekravet til systemsektoren summeret til følgende:

	IALT	RIA	ÅRH	AAL	ODE/FRE
p-mdr. ialt:	1424	735	221	252	216
heltidsansatte:	142.4	73.5	22.1	25.2	21.6
bemandingsramme:	142.4	73.5	22.1	25.2	21.6

Sektoren mangler i udpræget grad know-how omkring produktions- og lagerstyringens brugerproblemstilling, (datamatisk know-how OK). Der bør tilføres mindst 2 medarbejdere (p-ingeniører eller mellemteknikere) til uddannelse indenfor dette område, idet der planlægges salg af et antal SKANTEK-delsystemer vedr. PLS.

I forbindelse med etableringen af selvstændige kundeplejefunktioner vil der opstå behov for ansættelse af 4-6 edb-assistenter for udførelse af "småprogrammering og -trimning".

Ved udvidelse af bemandingsrammer vil generelt gælde at nyansættelser skal motiveres med kortsigtede eller langsigtede indtægtsforøgelse eller omkostningsbesparelser.

2.3 Normer og standards

I 1980 udarbejdes, eller færdiggøres, beskrivelse og normer for forskellige arbejdsområder i samarbejde med øvrige sektorer.

Da det ikke er endeligt afklaret, hvorledes disse beskrivelser skal redigeres og fremlægges, er efterfølgende at betragte som en listning af begreber, for hvilke gælder at de tilstræber at meddele den enkelte medarbejder hvilke attituder og handlinger, der forventes af ham i forskellige situationer.

- budgettering og -opfølgning,
- ressourceforbrugregistrering og - opfølgning,
- projektgennemførelse, herunder udstyrsadministration,
- kundepleje og standard/rammesystemimplementering,
- initiering og gennemførelse af udviklingsopgaver,
- kommunikation, kontakt- og nøglepersoner,
- beslutningstagen.

Handlingsplan for SYSTEMSEKTOR, 1980

Det forventede ressourcetræk i forbindelse hermed (p-mdr.):

IALT	RIA	ÅRH	AAL	ODE/FRE
8	5	1	0	2

Der etableres projektnumre for registrering af tids- og omkostningsforbrug for aktivitetsområdet under eet.

3. Afsluttende bemærkninger

Nærværende handlingsplan bærer et uundgåeligt præg af visse manglende, overordnede beslutninger omkring bl.a. målsætning, produktpolitik, personalepolitik, organisationsstruktur m.v.

Grundlaget for disse beslutninger tilvejebringes, som nævnt i indledningen, i løbet af 1979 og 1. kvartal af 1980 og det herefter etablerede strategiske og taktiske grundlag vil givetvis påvirke handlingsplanen, både hvad angår aktivitetsområder og organisation, men også i form af en konkretisering af de mere "luftige" afsnit i planen.

På trods heraf vil nærværende handlingsplan medvirke til at den enkelte medarbejder vil kunne erkende egen indsats i et større perspektiv, hvilket er enestående, historisk betragtet.

Med venlig hilsen

P. Møller-Larsen

Nedenfor anførte referencer angiver afsnitsnr. i handlingsplan.
 1 heltidsansat = 10 p-mdr. Alle angivelser er i p-mdr.

	IALT	RIA	ÅRH	AAL	ODE/FRE
A. Deciderede implementerings- og kundeplejeaktiviteter:					
1.4 Indtægtsg. implementering	945	450	162	156	177
1.8 Administrative aktiviteter	135	90	17	15	13
2.3 Udarb. af standards m.v.	<u>8</u>	<u>5</u>	<u>1</u>	<u>0</u>	<u>2</u>
IALT	1088	545	180	171	192
B. 1.6 Udviklingsaktiviteter:					
	103	60	10	31	2
C. Driftsrelaterede aktiviteter:					
1.2 Driftsrel. aktiviteter	177	102	16	40	19
1.5 Ej-indtægtsg. aktiviteter	<u>19</u>	<u>8</u>	<u>11</u>	<u>0</u>	<u>0</u>
IALT	196	110	27	40	19
D. 1.3 Salgsrelaterede aktiviteter:					
	37	20	4	10	3
<hr/>					
P-mdr. IALT	1424	735	221	252	216
<hr/>					
Specifikation af implementerings- og kundeplejeaktiviteter:					
Nyimplementering, servicebureau	324	127	61	84	52
Kundepleje og tillægssalg	454	252	59	54	89
Softwarehouse opgaver	<u>167</u>	<u>71</u>	<u>42</u>	<u>18</u>	<u>36</u>
IALT	<u>945</u>	<u>450</u>	<u>162</u>	<u>156</u>	<u>177</u>

Nedenfor er anført hhv. indtægter og omkostninger, med samme opdeling som angivet i bilag 1.

		Alle beløb i K-kroner				
		IALT	RIA	ÅRH	AAL	ODE/FRE
A. Deciderede implementerings- og kundeplejeaktiviteter:						
Indtægter, nyimplementering service		7744	3035	1458	2008	1243
Indtægter, kundepleje og tillægssalg		10851	6023	1410	1291	2127
Indtægter, softwarehouse-aktiviteter		<u>4253</u>	<u>1998</u>	<u>850</u>	<u>500</u>	<u>905</u>
	IALT	22848	11056	3718	3799	4275
Løn		15147	7731	2460	2375	2581
Personaleomkostninger		335	249	32	24	30
Øvrige omkostninger		<u>949</u>	<u>459</u>	<u>131</u>	<u>141</u>	<u>218</u>
	IALT	16431	8439	2623	2540	2829
	Dækningsbidrag:	6417	2617	1095	1259	1446
	Dækningsgrad:	28.1	23.7	29.5	33.1	33.8
Gennemsnitsindtægt pr. p-mdr.:						
Nyimplementering, service		23900				
Kundepleje og tillægssalg		23900				
Softwarehouse aktiviteter		25467	28141	20238	27778	25139
Gennemsnitsindtægt, generelt (incl. administration m.v.)		21000	20286	20656	22216	22266

Alle beløb i K-kroner

	IALT	RIA	ÅRH	AAL	ODE/FRE
B. Omkostninger, udviklings-					
aktiviteter:					
Løn	1730	1008	168	520	34
Personaleomkostninger	30	17	3	9	1
Øvrige omkostninger	79	46	7	24	2
IALT	<u>1839</u>	<u>1071</u>	<u>178</u>	<u>553</u>	<u>37</u>
C. Omkostninger, driftsrelaterede					
aktiviteter:					
Løn	2481	1393	342	506	240
Personaleomkostninger	51	29	7	10	5
Øvrige omkostninger	75	42	10	15	8
IALT	<u>2607</u>	<u>1464</u>	<u>359</u>	<u>531</u>	<u>253</u>
D. Omkostninger, salgsrelaterede					
aktiviteter:					
Løn	677	366	73	183	55
Personaleomkostninger	11	6	1	3	1
Øvrige omkostninger	29	15	3	8	3
IALT	<u>717</u>	<u>387</u>	<u>77</u>	<u>194</u>	<u>59</u>
Omkostninger ialt:					
(A + B + C + D)	<u>21594</u>	<u>11361</u>	<u>3237</u>	<u>3818</u>	<u>3178</u>
"Dækningsbidrag" ialt:	<u>1254</u>	<u>-305</u>	<u>481</u>	<u>-19</u>	<u>1097</u>

Planlægger
Poul Henning Sørensen
Ternevej 94
5210 Odense NV

København F., 79-11-09

LUC/LEL

Side 1 af 2

Som jeg lovede på de medarbejdermøder, der blev afholdt lige efter min tiltrædelse, vil jeg sørge for, at du som medarbejder i RC Datacenter A/S får oplysninger om det arbejde, der foregår på ledelsesplan, for yderligere at udvikle virksomheden.

Det første skridt har været at nedsætte en arbejdsgruppe - "Kærnegruppen" kalder vi den - der skal fastlægge de rammer, som fremover skal danne grundlaget for vore aktiviteter. Vi har som mål at slutte første fase af dette arbejde inden 1980-02-01. For at dette kan lykkes, er der allerede taget initiativ til yderligere at inddrage en række medarbejdere i arbejdet.

På det vedlagte bilag finder du en oversigt over Kærnegruppens medlemmer og deres telefonnumre. De fleste af gruppens medlemmer har været ansat hos det "gamle" RC i en årrække og formodes at være kendte af alle.

Birger Jacobi er vor nyansatte tekniske direktør. Han tiltrådte sin stilling hos os den 1979-11-01. Birger Jacobi er 32 år og har en omfattende og alsidig baggrund fra forskellige ledende stillinger i edb-branchen, senest som afdelingschef hos ØK Data, hvor han var en af mine nærmeste medarbejdere.

Om Niels Strange Nielsen og Stig Hoffmeyer kan jeg oplyse, at de kommer fra NSN Management Rådgivning. Det er et konsulentfirma med særlig viden om planlægning og ledelse i virksomheder, hvis leverancer primært består af serviceydelser. Forinden Niels Strange Nielsen i 1976 startede sin virksomhed, var han i 3 år leder af Revisorinteressentselskabets afdeling for ledelsesrådgivning. Revisorinteressentselskabet er Danmarks næststørste revisionsfirma. Før dette var han i 6 år ansat hos IBM.

AALBORG	Kastetvej 4, 9000 Ålborg	(08) 12 53 66
FREDERICIA	Bjergegade 54, 7000 Fredericia	(05) 92 53 66
KØBENHAVN	Falkoner Alle 3, 2000 København F.	(01) 10 53 66
ODENSE	Næsbyhovedvej 3, 5270 Odense N.	(09) 18 13 66
RØNNE	Borgmester Nielsensvej 60, 3700 Rønne	(03) 95 35 66
ÅRHUS	Klamsagervej 19-21, 8230 Åbyhøj	(06) 25 04 66

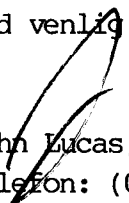
Side 2 af 2

Jeg lægger betydelig vægt på at trække ekspertise udefra for bl.a. at sikre, at ledelsen får tænkt sig godt om. Desuden er sådanne specialister hyppigt nyttige, fordi de fra arbejde hos andre klienter medbringer erfaringer og viden, som det ellers kan være vanskeligt at få inddraget i vor egen ledelse.

Enhver ansat i RC Datacenter er velkommen til direkte at kontakte et hvilket som helst medlem af Kærnegruppen med synspunkter, der kan tænkes at medføre forbedringer i RC Datacenter's arbejde. Ingen detaljer er i denne forbindelse for små eller ubetydelige.

Det vil også interessere mig at høre - gerne allerede i dag - om der er noget vedrørende RC Datacenter, som du mener kunne medføre forbedringer. På den måde vil jeg hurtigt kunne tage dine forslag eller ønsker i betragtning under det videre arbejde. Ringer du i arbejdstiden, kan jeg være rundt i huset eller optaget af møder. I så tilfælde vil Kirsten Kindberg sørge for, at jeg snarest ringer tilbage.

Med venlig hilsen


John Lucas, HA, MBA
Telefon: (01) 10 53 66, lokal 367
Privat: (02) 86 55 74

AALBORG	Kastetvej 4, 9000 Ålborg	(08) 12 53 66
FREDERICIA	Bjerggade 54, 7000 Fredericia	(05) 92 53 66
KØBENHAVN	Falkoner Alle 3, 2000 København F.	(01) 10 53 66
ODENSE	Næsbyhovedvej 3, 5270 Odense N.	(09) 18 13 66
RØNNE	Borgmester Nielsensvej 60, 3700 Rønne	(03) 95 35 66
ÅRHUS	Klamsagervej 19-21, 8230 Åbyhøj	(06) 25 04 66

KÆRNEGRUPPENS MEDLEMMER:

Stig Hoffmeyer, cand.merc.
NSN Management Rådgivning
Admiralgade 22, 1066 K.

(01) 15 18 40

Direktionssekretær Flemming Holm
RC Datacenter A/S
Falkoner Alle 3, 2000 F.

(01) 10 53 66, lokal 172

Teknisk direktør Birger Jacobi
RC Datacenter A/S
Falkoner Alle 3, 2000 F.

(01) 10 53 66, lokal 221

Marketingchef Ole Klottrup, HA, HD
RC Datacenter A/S
Bjerggade 54, 7000 Fredericia

(05) 92 53 66, lokal 20

Systemchef P. Møller-Larsen, HD
RC Datacenter A/S
Bjerggade 54, 7000 Fredericia

(05) 92 53 66, lokal 22

Direktør John Lucas, HA, MBA
RC Datacenter A/S
Falkoner Alle 3, 2000 F.

(01) 10 53 66, lokal 367

Privat (02) 86 55 74

Økonomichef Carsten Lund, HD
RC Datacenter A/S
Falkoner Alle 3, 2000 F.

(01) 10 53 66, lokal 230

Metodechef Jens Thomassen
RC Datacenter A/S
Falkoner Alle 3, 2000 F.

(01) 10 53 66, lokal 171

Direktør Niels Strange Nielsen, cand.merc.
NSN Management Rådgivning
Admiralgade 22, 1066 K.

(01) 15 18 40

Kærnegruppen varetager den overordnede planlægning og gennemførelsen af denne.

Enhver af de øvrige ansatte i RC Datacenter A/S er velkommen til direkte at kontakte et hvilket som helst medlem af Kærnegruppen med synspunkter, der kan tænkes at medføre forbedringer i RC Datacenters arbejde.

AALBORG	Kestetvej 4, 9000 Ålborg	(08) 12 53 66
FREDERICIA	Bjergegade 54, 7000 Fredericia	(05) 92 53 66
KØBENHAVN	Falkoner Alle 3, 2000 København F.	(01) 10 53 66
ODENSE	Næsbyhovedvej 3, 5270 Odense N.	(09) 18 13 66
RØNNE	Borgmester Nielsensvej 60, 3700 Rønne	(03) 95 35 66
ÅRHUS	Klamsagervej 19-21, 8230 Åbyhøj	(06) 25 04 66

Planlægger
Poul Henning Sørensen
ODE/Afd. 2772

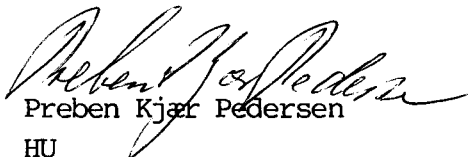
København F., 79-12-19
LUC/LEL

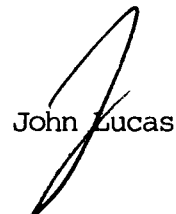
En glædelig jul og et godt nytår!

Ønsket får os nok ikke kun til at se frem, men også til at tænke på det år, som er gået. Grueligt har året vel været, men ikke umuligt. Svært, men ikke forgæves, på en vis måde endda udbytterigt, fordi vi på trods af skrammer og brud har formået at fastholde en tro på, at det kunne lade sig gøre sammen at etablere et grundlag at arbejde videre ud fra.

Et godt nytår, da de fleste af os nok har en god fornemmelse af, at det ikke betyder et år uden udfordringer. De allerede varslede organisatoriske ændringer og de tiltag, der er taget til en ændring af arbejdsmetoder, vil utvivlsomt stille store krav til hver enkelt af os om åbenhed, informationsvilje og samarbejdsevne.

De sidste måneders udvikling og resultater fra RCD giver al mulig grund til at forvente en god fremtid - derfor, med de bedste ønsker til dig og din familie fra RCD's ledelse og samarbejdspartnere, ønsker vi jer alle et lykkeligt nytårsårgangsvin til forretten nytårsaftnen.


Preben Kjær Pedersen
HU


John Lucas

2770 2341

PLANLÆGGER
POUL HENNING SØRENSEN
TERNEVEJ 94
5210 ODENSE NV

DERES REF.

VOR REF.

LUC/KSK

DATO

1980-01-31

For at bidrage til fastholdelse af nuværende kunder har jeg i slutningen af 1979-10 sendt et brev til hver enkelt af ca. 350 RCD-kunder, som tegner sig for omkring 50% af omsætningen. Brevet var bilagt et aftryk af RCD-annoncen vedrørende vor deltagelse i TV-udsendelsen omkring Folketingsvalget. Formålet var bl.a. at vise, hvor effektivt RCD-medarbejderne på kort tid løste en kompliceret edb-opgave "ON LINE, REAL TIME".

I det pågældende brev, hvis ordlyd vedlægges som bilag 1, opfordrede jeg hver enkelt kunde til at ringe mig op, hvis der var noget vedrørende RC DATA-CENTER A/S, som kunden kunne tænke sig at få forandret.

Jeg fik svar fra 12 kunder på denne henvendelse. Disse kunder har fået et brev fra mig af 1979-12-20 - kort før jul. Brevets ordlyd fremgår af vedlagte bilag 2. De indkomne svar med forslag eller spørgsmål fra kunderne om bl.a. forsyningssikkerhed blev forinden besvaret af mig i samråd med RCD-medarbejdere.

Resten af de ca. 350 kunder, som ikke har reageret med ideer til forandringer eller spørgsmål foranlediget af mit brev (bilag 1) i 1979-10, har modtaget skrivelse 1979-12-20 med ordlyd som vedlagte bilag 3. Indholdet af brevets sidste afsnit bedes især bemærket.

Når kun 12 kunder ud af de ca. 350 største har reageret på min opfordring i bilag 1, kan det så tages som tegn på, at RCD kan regne med, at samlige igangværende kontrakter ved genforhandlingerne nu og til foråret 1980 bliver fornyet, hvis vi sørger for at være omhyggelige med samtlige leverancer herefter?

Hvis du har noget, der kan formodes at belyse dette meget betydningsfulde spørgsmål, vil jeg gerne bede dig kontakte mig på telefon (01) 10 53 66 - eller privat på (02) 86 55 74 omgående. Er jeg ikke til stede på RIA, vil Hanne Jacobsen sørge for, at jeg ringer tilbage.

-- 2



De samme ca. 350 store kunder fik tilsendt kopi af 1/1 sides redaktionel artikel om RCD af KELD JØRGENSEN, dagbladet BØRSEN 30 NOV 79. Artiklen blev på min foranledning rundsendt af SVG, RIA med et kort følgebrev dateret således: "december 1979". Det blev afsendt, så det antagelig er indgået hos de ca. 350 store kunder omkring 1979-12-20.

Med venlig hilsen
RC DATA CENTER A/S

John Lucas, HA, MBA
Adm. direktør

- Bilag:
1. Brev 1979-10-20 til ca. 350 kunder
 2. Brev 1979-12-20 til 12 kunder, som reagerede på bilag 1
 3. Brev 1979-12-20 til de resterende af de ca. 350 store kunder, som reagerede på bilag 1

BILAG 1.

BREV-1.1/kunder ca. 350 stk.
incl. aktionærer

København F., 79.26.10
LUC/HJ

./.
Vedlagt sender jeg til Deres underretning aftryk af en annonce, som RC DATACENTER A/S har haft indrykket i dagene lige efter folketingsvalget.

Det er et præcisionsarbejde, som medarbejderne har udført, og jeg går ud fra, at De som kunde hos os er interesseret i at se, når RC DATACENTER A/S markerer sig for offentligheden.

Skulle der imidlertid være noget i vedlagte annonce, som måtte give Dem anledning til bemærkninger - eller skulle der være noget i de leverancer, De modtager fra RC DATACENTER A/S, som De kunne tænke Dem ændret, så vil jeg være meget taknemmelig for en opringning herom. På den måde kan jeg tage det i betragtning under den planlægning for fremtiden, som netop er påbegyndt.

Samtidig vil jeg gerne oplyse, at jeg først er tiltrådt som direktør her den 1. oktober 1979 og er gået i gang med at gennemgå organisationen og de services, den leverer nu og skal kunne levere i fremtiden.

Jeg har søgt stillingen, fordi jeg fandt den udfordrende og interessant, og fordi den indebar de rette fremtidsudsigter for mig og min familie. Jeg kom fra en god stilling som underdirektør i ØK DATA, hvor jeg i sin tid startede som systemkonsulent i 1971.

Det vil glæde mig at høre fra Dem, hvis De har noget vedrørende RC DATACENTER A/S, som De kunne tænke at få forandret. Skulle jeg i disse travle dage i indledningsfasen være rundt i huset, vil min sekretær fru Hanne Jacobsen drage omsorg for, at jeg snarest muligt ringer tilbage til Dem.

Med venlig hilsen
RC DATACENTER A/S

John Lucas, HA, MBA
Adm. direktør

Bilag: Avisannonce

AALBORG	Kastetvej 4, 8000 Ålborg	(08) 12 53 66
FREDERICIA	Bjergegade 54, 7000 Fredericia	(05) 92 53 66
KØBENHAVN	Falkoner Alle 3, 2000 København F.	(01) 10 53 66
ODENSE	Næsbyhovedvej 3, 5270 Odense N.	(09) 18 13 66
RØNNE	Borgmester Nielsensvej 60, 3700 Rønne	(03) 95 35 66
ARHUS	Klamsagervej 19-21, 8230 Åbyhøj	(06) 25 04 66

BREV-4

sendt til kunder, der
REAGEREDE på første skrivelse
(adresser: GRP-4)

København F., 79-12-20
LUC/LEL

Selv om årsregnskabet endnu ikke er afsluttet, har jeg en forventning om, at resultatet vil vise et overskud. Det er jo rart i tider som disse. Ganske særligt fordi der i RC Datacenter A/S oprindeligt var budgetteret med et underskud på kr. 423.000,00 pr. 1979-12-31 før forrentning af forudbetalinger til kunder for 1979. Efter forrentning af forudbetalingerne var der budgetteret med et underskud på kr. 1.023.000,00.

For en måneds tid siden bad jeg Dem og andre af vore kunder om at ringe mig op, hvis der var noget i RC Datacenter A/S, som kunne tænkes forbedret.

Enkelte foruden De selv har ringet og givet mig ideer i den anførte retning. En del af de således foreslåede forbedringer er allerede gennemført. Resten af forslagene var mere sammensatte. Disse forbedringer arbejdes der med i øjeblikket.

Skulle der fremover dukke ideer til forbedringer op, vil jeg bede Dem om at lade mig det vide. Jeg træffes på (01) 10 53 66. De må imidlertid også gerne ringe til mig privat på (02) 86 55 74.

Med venlig hilsen
RC DATACENTER A/S

John Lucas, HA, MBA
Direktør

AALBORG	Kastetvej 4, 9000 Ålborg	(08) 12 53 66
FREDERICIA	Bjerggade 64, 7000 Fredericia	(05) 92 53 66
KØBENHAVN	Falkoner Alle 3, 2000 København F.	(01) 10 53 66
ODENSE	Næsbyhovedvej 3, 5270 Odense N.	(09) 18 13 66
RØNNE	Borgmester Nielsensvej 60, 3700 Rønne	(03) 95 35 66
ÅRHUS	Klamsagervej 19-21, 8230 Åbyhøj	(06) 25 04 66

BREV-3

sendt til kunder, der IKKE
reagerede på første skrivelse
(adresser: GRP-3)

København F., 79-12-20
LUC/LEL

Selv om årsregnskabet endnu ikke er afsluttet, har jeg en forventning om, at resultatet vil vise et overskud. Det er jo rart i tider som disse. Ganske særligt fordi der i RC Datacenter A/S var budgetteret med et underskud på kr. 423.000,00 pr. 1979-12-31 før forrentning af forudbetalinger til kunder for 1979. Efter forrentning af forudbetalingerne var der budgetteret med et underskud på kr. 1.023.000,00.

For en måneds tid siden bad jeg Dem og andre af vore kunder om at ringe mig op, hvis der var noget i RC Datacenter A/S, som kunne tænkes forbedret.

Enkelte har ringet og givet mig ideer i den anførte retning. En del af de således foreslåede forbedringer er allerede gennemført. Resten af forslagene var mere sammensatte. Disse forbedringer arbejdes der med i øjeblikket.

Jeg går ud fra, at man hos Dem er tilfreds med, hvad RC Datacenter A/S leverer, siden jeg ikke har hørt noget. Skulle der fremover dukke ideer til forbedringer op, vil jeg bede Dem om at lade mig det vide. Jeg træffes på (01) 10 53 66. De må imidlertid også gerne ringe til mig privat på (02) 86 55 74.

Med venlig hilsen
RC DATACENTER A/S

John Lucas, HA, MBA
Direktør

N B D

Kortfattet information om status for strategisk analyse.

I uge 4 og 5 afsluttede Kærnegruppen den strategiske grovanalyse.
Der foreligger nu:

- idegrundlag
- målsætninger
- strategier
- overordnet fastlæggelse af ny organisation.

Da vi er klar over, at den nye organisation har samtlige RC DATACENTER's medarbejders store interesse, er det besluttet at offentliggøre den del af den nye organisation, som er fastlagt på nuværende tidspunkt.

Som I kan se på vedlagte organisationsbilag, kender vi endnu ikke den tekniske direktør. Der vil i nærmeste fremtid blive annonceret efter en teknisk direktør i RC DATACENTER.

Endvidere vil I bemærke, at forretningsområdet bolig samt forretningsområdet offentligt på nuværende tidspunkt ikke er bemandet med forretningschefer. Finn Madsen har meddelt RC DATACENTER, at han overvejer at etablere egen virksomhed inden for det kommende halve år og har derfor anmodet RC DATACENTER om at blive ladt ude af betragtning i forbindelse med besættelse af lederposter i den nye organisation. Dog har Finn Madsen erklæret sig indforstået med at varetage de to forretningsområders etablering indtil ledere for området er udpeget.

Sektorchefer og forretningschefer har påbegyndt drøftelse med forskellige medarbejdere omkring bemanning og opbygning af de forskellige områder. Dette arbejde vil fortsætte i den kommende tid.

Som tidligere annonceret vil vi på medarbejdermøderne i slutningen af februar give en total redegørelse for den nye organisation og belyse baggrunden for denne, ved at gennemgå idegrundlag, strategier og målsætninger.

Med venlig hilsen

LUC

ODENSE

7 FEB. 1980

DISTRIBUTION	
TIL	ADR.
LUC	DIR

Projektnr.	Klient	Identifikation:	
Emne Kommentarer til organisationsændringen fra en medarbejder på det operationelle niveau.		Udarb. af: LLP/bdj	Side 1
		RC-afd.nr. 2770	Dato 80.02.29

Efter det netop afholdte medarbejdermøde i ODE omhandlende bl.a. præsentation af den nye (fra 80.05.01 gældende) organisation føler jeg behov for at knytte et par kommentarer.

Specielt fordi det er "rygtedes", at du blev lidt rystet over den modtagelse, organisationsændringen fik i det fynske, og at du kunne være tilbøjelig til at udpege FLP som kritikkers skaber.

Jeg vil gerne fjerne denne mistanke med følgende:

FLP har ledet ODE/FRE godt. Han har opnået medarbejdernes tillid, og han har præsteret DB. Han fjerner distance til sine medarbejdere, hvor andre skaber distance. Alle har puklet, så blodet har sprøjtet siden 79.07.01.

Derfor må du være forberedt på, at der skal ydes en ekstraordinær indsats for at "sælge" en kraftig organisationsændring i en organisation, der "kører godt".

FLP har formentlig en positiv kritisk holdning til organisationsændringen, og netop derfor er han en vigtig person for RCD. Han er gået ind i diskussioner med argumenter og har dermed løst problemet nu, hvor andre måske ignorerer, og dermed producerer et fremtidigt problem.

Alle vil formentlig erkende, at der bliver tale om en problematisk overgangsperiode, derfor mange spørgsmål hertil.

Jeg er ked af, at du ikke forventer en individuel kritik fra medarbejdere, men at du tilsyneladende tror, at en kritik er skabt ved lederspåvirkning. I ODE/FRE har vi altid haft nogle sunde og konstruktive diskussioner på medarbejdermøder (spørg PML). Det håber jeg fortsat, vi kan få i fremtiden, og at du vil opfatte nogle sådanne som positive (og nødvendige).

Vi er stadig nogle stykker i afdeling 2770, der gennem en yderligere diskussion ønsker at fjerne dit måske lidt negative indtryk af Odense.

Sluttelig er det mit indtryk, at medarbejderne i ODE/FRE vil arbejde sig konstruktivt ind i den nye organisation.

Med venlig hilsen

Lars Lynggaard Pedersen
Lars Lynggaard Pedersen (LLP)
RCD, Odense -

Til samtlige medarbejdere
i RCD!

DERES REF.

VOR REF.

LUC/BMB

DATO

1980-04-25

Torsdag, den 1. maj er RC DATAcenters nye organisation sat i værk..!

Det fejres overalt ved, at RCD giver kaffe og morgenbrød og "en lille én" i tiden kl. 08.30 - 10.30 i samtlige kantiner.

Den nye organisation:

I vedlagte bilag står at læse, hvad der er enighed om, skal være RCD's idégrundlag, hvilke mål, vi styrer efter, og hvilke strategier, som overordnet er gældende indtil de laves om.

Tillige findes på side 16 en oversigt over, hvordan vi nødvendigvis må organisere os for at nå frem til de fælles mål. Organisationsplanen har endvidere til formål at få det daglige arbejde til at glide fra hånden i orden og fredsommelighed. Det skal i høj grad være til gavn for vore kunder, men også for alle, der arbejder i RCD.

Der vil snarest blive udsendt en ajourført edb-liste fra GSP, så man kan se, hvor de enkelte hører hjemme i den nye organisation. Jeg går ud fra, at spørgsmålet har været drøftet med den enkelte medarbejder i planlægningsfasen.

Den nye organisation er ikke et mirakel, nedsendt til os fra det høje. Den er fremkommet, efter at RCD-medarbejdere på alle niveauer har samarbejdet energisk derom. Der har været afholdt et betydeligt antal møder rundt omkring. Der har været ført samtaler om spørgsmålene. Der har været sonderet og vurderet.

Nu har det fået form. Nu kan enhver læse, hvad det går ud på - og det ser fornuftigt ud. Det siger også folk udefra, som har betydelig erfaring inden for disse områder. Men, der kan stadigvæk være spørgsmål, som skal afklares. Først og fremmest, fordi der kun har været 7 måneder til at udføre dette kæmpearbejde af de mange, som har deltaget i det. Dernæst fordi tingene forandrer sig. Det er jo meget lidt i vore dage, som forbliver uforandret.

Inden for de enkelte områder i organisationsplanen på side 16 i bilag er sektorcheferne ved at være klar med de såkaldte taktiske planer. Disse vil give ideer til og anvisninger på, hvordan vi konkret skal gebærde os for at nå de overordnede mål.

./..



Nu da disse planer er ved at være OK, så skal vi arbejde med at give dem konkret, synligt indhold.

Den kommende tid vil kræve hjælpsomhed og tålmodighed hos os alle. Der skal bindes løse tråde sammen, fordi det hele er så nyt. Vi skal "øve" os sammen, således at ulemperne hurtigt bliver overstået.

Må jeg så her få lov til:

- at sige tak for den sammenbidte vilje, som jeg har mødt overalt, til at bringe dette nye i stand.
- at give udtryk for, at min egen tro på, at vi i RCD kan frembringe de fornødne bindemidler:

- 1) Investering i fremtiden
- 2) Overskud
- 3) Likviditet og
- 4) Information til interessegrupperne

ikke er blevet mindre i løbet af de 7 måneder, hvor dette arbejde har stået på.

Med venlig hilsen



John Lucas

Internt notat

GB/vit
1980-09-17

Til: Alle medarbejdere i RCD

Fra: GB

ID-kort

Du har nu modtaget et nyt ID-kort.

ID-kortet skal altid bæres synligt, enten ved brystlomme eller bukse/nederdelsslining, når du opholder dig på RCD's område.

Vi beder dig læse 'Interne Data' 1980-08-27, hvor der nærmere er beskrevet betydning af bogstav- og farvekoder.

Gyldighed

Kortet gælder som adgangstegn til alle RCD's bygninger. Idenfor bygningen angiver farvekoden (kanten omkring kortet), hvor du frit kan bevæge dig, og hvor der er adgangsbegrænsning.

Zoneinddeling

Træder i kraft i København og Århus pr. 80-10-01. Der vil være opsat skilte på etagedøre og indgangsdøre til de forskellige zoner, så du ikke vil være i tvivl om, hvilken zone du befinder dig i.

I ODENSE OG AALBORG TRÆDER zoneinddeling først i kraft pr. 1981-01-01. FOR KUNDER OG GÆSTER GÆLDER DOG ADGANGSBEGRÆNSNING FRA 80-10-01.

Hvad hvis du har glemt dit ID-kort?

Du henvender dig ved ankomsten til RCD i receptionen, som udsteder et midlertidigt adgangstegn (P-label) til dig.

Hvad hvis du har tabt dit ID-kort?

Som ovennævnt får du udleveret en P-label i receptionen. Derudover skal du straks melde tabet til den lokale sikkerhedsadministrator.

Det er

København: Sv.Aa. Schmidt Pedersen (vær. 226)

Odense: Winnie Bom eller Kirsten Rasmussen

Århus: Kirsten Munk

Aalborg: Ellen Høyer

Sikkerhedsadministrationen vil sørge for, at du snarest får udstedt et nyt ID-kort.

Internt Notat

GB/ebj
side 2

Kunder/gæster

Den RCD-medarbejder der skal modtage en kunde/gæst skal melde dette til receptionen. Dette skal ske såvidt muligt dagen før besøget. Receptionen udskriver en gæstelabel og når den besøgende ankommer, meldes dette til medarbejderen.

Den besøgende skal hentes ved receptionen af en RCD-medarbejder og skal ledsages tilbage til receptionen efter endt besøg, hvor medarbejderen skal sikre at gæstelabels afleveres igen.

Det er receptionens pligt at registrere besøg med ankomst- og adgangsdato og klokkeslæt, den besøgendes navn, firma og hvem han/hun besøger. Listerne over besøgende sendes fra receptionen ugevis til John Lucas til gennemsyn.

Bemærk: Der kan ikke udstedes gæstelabels til rød zone.

Overvågning af sikkerhedsreglerne

Vi vil bede dig om at være med til at sikre at ovennævnte regler overholdes. Bl.a. ved at være opmærksom på personer uden gyldigt ID-Kort eller adgangstegn. Reglerne er ikke lavet for at genere dig eller andre i deres arbejde, men for at overholde de lovmæssige krav og samtidig understrege at RCD også på det sikkerhedsmæssige område er troværdig og effektiv.

Med venlig hilsen

Blaase

Til vore kunder m.fl.

RC DATAcenter AS er ikke A/S Regnecentralen af 1979.

De seneste dages presseomtale af de økonomiske forhold i A/S Regnecentralen af 1979 har givet anledning til, at vi i RC DATAcenter for god ordens skyld ønsker at understrege, at RC DATAcenter ikke har fælles kapitalgrundlag, fælles ledelse eller fælles forretningsgrundlag med Regnecentralen. Vi er kort sagt to forskellige, uafhængige virksomheder. Det har vi været siden RC DATAcenter's dannelse pr. 1979-07-01.

Den økonomiske udvikling i Regnecentralen har ingen indflydelse på RC DATAcenter's økonomi, idet vore edb-leverancer til Regnecentralen er så små som 1,8 promille af vores omsætning. Vor overgang til ny teknologi har konkret betydet samarbejde med Hewlett Packard om markedsføring af økonomi- og materialestyringssystemer på minidatamater. Dertil kommer at vi til august indleder markedsføring af et tidstro, online økonomistyringssystem på IBM-teknologi. Systemet hedder TeleData/2 og er en flexibel terminalløsning med en hidtil uset service- og svar-tidsgaranti.

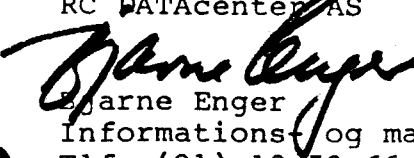
Vor overgang til anden teknologi betyder således, at vi ikke fremover vil være afhængig af leverancer fra Regnecentralen.

I vores årsberetning for 1979 gjorde vi opmærksom på vore organisatoriske tiltag for at sikre vore kunders forsyning (side 22, midterste spalte): "Datakraftsektoren har ansvaret for tilvejebringelse af datakraft. Datakraft skal foreligge i fornødne mængder på det rette tidspunkt i den rette form, således at kundernes forsyningsgrad sikres under alle forhold".

Denne målsætning er årsag til vor teknologiskift samt den beredskabsplan vedrørende forsyningssikkerhed, som RC DATAcenter lod udarbejde pr. 1979-10-25. Beredskabet er en naturlig foranstaltning for ethvert firma af vor beskaffenhed og med vore kundeforpligtelser - uanset hvilken materiel-leverandør, man måtte betjene sig af. Vi har således som led i dette beredskab udviklet en simulator teknik, der gør det muligt allerede idag at afvikle størstedelen af vore RC 8000 systemer på IBM-teknologi.

I RC DATAcenter er vi overbeviste om, at Regnecentralen vil finde en løsning på sine tilsyneladende problemer. Efter vor opfattelse er så mange involveret, både politisk og økonomisk, offentlige såvel som private virksomheder, at Regnecentralens eksistensberettigelse næppe kan diskuteres.

Med venlig hilsen
RC DATAcenter AS


Bjarne Enger
Informations- og marketingchef
Tlf. (01) 10 53 66, lokal 171

HU - NYT



ORIENTERING OM SAMARBEJDSUDVALGET,

OPLÆG TIL UDVIDELSE AF SAMARBEJDSAFTALEN.

Det har vist sig, at den nuværende samarbejdsaftale ikke fungerer tilfredsstillende. Dette er at beklage, idet samarbejdsaftalen i sin udformning bygger på et princip om fri og åben meningsudveksling.

Derfor har HU-medarbejderrepræsentanterne efter sidste møde forsøgt, at opstille en plan efter hvilken det daglige arbejde som HU-repræsentant skal forme sig.

Planen har to formål:

1. At sikre HU-repræsentanterne nødvendig information.
2. At integrere HU i linieorganisationen.

Vi forsøger at opfylde disse mål ved, at skrive medlemmer af HU på distributionslister for såvel månedsrapporter som taktiske planer på stabs-, divisions- og sektorniveau. Udover læsning skal HU-repræsentanterne mindst månedligt have en kontakt med den ansvarlige leder.

Vi foreslår følgende opdeling:

Stabe:

GSP	refererer til:	Alle HU-repræsentanter
JET	-	: JNL
PK	-	: LCW
BE	-	: PH
NH	-	: JPL

Divisioner:

JV	refererer til:	JPL
BJ	-	: JAJ
KHB	-	: BNA
BJ	-	: PH

Sektorer:

KW, PØ	refererer til:	BNA
OBC, KHB	-	: JNL
JAM, EN	-	: JAJ
JØRB, HEL	-	: PH
KF, HKF	-	: LCW
GM	-	: JPL

HU - NYT



ORIENTERING OM SAMARBEJDSUDVALGET,

OPLÆG TIL UDVIDELSE AF SAMARBEJDSAFTALEN,

SIDE 2

På HU-møder behandles herefter:

1. Emner på strategisk niveau
2. Problemer, der ikke har kunnet løses i linien eller staben.

På denne måde opnår vi:

- A. Alle staves, divisioners og sektors taktiske planer og månedsrapporter tilstiles HU-medlemmerne direkte. Ud over disse rapporter ønskes forskellige nøgletal i uddrag (økonomi, afgang og tilgang af medarbejdere pr. sektor pr. geografi).

Hver HU'er vil få sit arbejdsområde og sine kontaktpersoner.

- B. HU sikres information om organisationsændringer, afskedigelser og advarsler til enkelte medarbejdere i så god tid, at HU har mulighed for at påvirke beslutningsprocessen.

Vi påtager os hermed et stort ansvar, men det er den pris vi må betale, hvis vi ønsker indflydelse.

Det er tanken at lade punkt A og B udsende som et tillæg til samarbejdsaftalen.

Vi håber, at vi hermed har skabt grundlaget for et aktivt HU, og at HU får en mere central placering i RC DATAcenter. For at det kan lykkes, kræver det, at den enkelte medarbejder vil bakke HU op og deltage i arbejdet omkring HU/SUL ved at komme med forslag og ideer.

Med venlig hilsen

Jan Peter Larsen, KBH
Leo Woer, KBH
Peter Høygaard, KBH
Bruno Nørdam, ÅRH
John Larsen, AAL
Jørgen Algren, ODE

HU - NYT

1981-11-03



Valg til bestyrelsen

Du vil en af de nærmeste dage modtage en stemmeseddel til bestyrelsesvalget. På denne stemmeseddel kan der maksimalt stemmes på to kandidater og to suppleanter. I forbindelse med udsendelse af stemmesedler vil der blive givet en grundigere information om afstemningsreglerne.

De tre kandidater, som får flest stemmer, enten som kandidater eller suppleanter, er valgt.

Til trods for at der kun opstiller tre til valget som suppleant, er afstemningsresultat ikke underordnet. F det den suppleant, der får flest stemmer, er suppleant for det bestyrelsesmedlem, som får flest stemmer. Den suppleant, der får næstflest eller tredieflest stemmer er suppleant for det bestyrelsesmedlem, som er valgt med henholdsvis næstflest eller tredieflest stemmer.

I dette nummer af HU-nyt har hver af de, som har stillet op til valget, fået ca. 20 linier til at beskrive sig selv og sit valgprogram.

Nedenfor er kandidaternes udtalelser opstillet i alfabetsk orden for henholdsvis bestyrelsesmedlem og suppleant.

På valgudvalgets vegne

Bruno Nørdam (BNA)
06/25 04 66 lokal 176



B E S T Y R E L S E S M E D L E MBJARNE ALSTRUP

Undertegnede har været ansat som operatør på RC/RCD siden 1977-12-04 i DK-ÅRH.

Vedr. valgprogram er det lidt svært at komme med noget, da der ingen information har været om sagen.

Dog er det mit håb, at jeg gennem et evt. arbejde kan være med til at påvirke beslutninger som tages, og som også påvirker os folk på de lavere niveauer noget mere end det er sket hidtil.

PER DAMBORG - NIELSEN

Ansæt på Regnecentralen i 1969 som operatør. Blev ca. 3 år senere konsulent på Gier-løn og siden 1977 konsulent på system 80, indenfor områderne løn og internt regnskab. Er nu ansat som systemkonsulent i SBD2, Fremstilling Århus.

Jeg vil forsøge at skabe en bedre kommunikation medarbejdere og bestyrelse imellem. Det skal ske, dels ved at orientere medarbejderne bedre end nu om bestyrelsens arbejde og beslutninger (de som må og kan refereres) og dels ved at bringe medarbejdernes ønsker og forslag frem for bestyrelsen.

Via bestyrelsesarbejdet håber jeg desuden at kunne medvirke til at bestyrelsen (og direktionen) kan skabe mere tillid til RCD hos nuværende og kommende kunder.

POUL H. HALD

Poul H.Hald (PHH) født 1941. Ingeniør og merkonom i org., regnsk. og finansiering. Ansat i RC-Aalborg siden 1969 som systemkonsulent. Har arbejdet med løn, standard-og specialøkonomisystemer samt diverse specialopgaver f.eks. budgetsystemer og statistik-analyseopgaver. Bliver jeg indvalgt i bestyrelsen som medarbejderrepræsentant vil jeg under de givne arbejdsbetinælseser forsøge at udføre et konstruktivt arbejde for medarbejdere og firma under anvendelse af sund fornuft.

PER HANSEN

Per Hansen, teknisk rådgiver i TU, København.

Blev ansat i RC for 14 år siden og har været i RCD siden 1. januar 1980.

Jeg mener, at RCD's fremtidsmuligheder afhænger af, at vi får de mest moderne værktøjer og metoder til rådighed (ikke nødvendigvis IBM), og dette vil jeg arbejde for at overbevise bestyrelsesmedlemmerne om.

FLEMMING HAVMØLLER

LINIE 00: DATO: 811028
 LINIE 01: NAVN: FLEMMING HAVMØLLER
 LINIE 02: STILLING: SYSTEMPROGRAMMØD
 LINIE 03: AFDELING: DATATEKNIK (DT)
 LINIE 04: GEO: RCD KBH
 LINIE 05: ANSAT: MAJ 1966 I PEGNECENTRALEN A/S
 LINIE 06: OVERFLYT: 1979 TIL RC DATACENTER A/S
 LINIE 07: FOPTID: EFTER MIT GENERALTEPLAD AT DØMME, HAR JEG
 LINIE 08: GENNEMGRET EN DEL STILLINGSSKIFT I DE FORIØRNE BR
 LINIE 09: KENDETEGNENDE FOR ALLE FR DOG AT DE HAR VÆRET GODE
 LINIE 10: OG LÆPERIGE
 LINIE 11: VALGPROG: EFTER MIN BEDSTE OVERBEVISNING MÅ DET VÆRE,
 LINIE 12: AT GØPE BESTYRELSEN MERE KENDT I ALLE LFD PÅ
 LINIE 13: RCD
 LINIE 14: LTGELEDES MÅ DET OGSÅ VÆRE EN OPGAVE AT OPNÅ
 LINIE 15: EN SÅ STOR ÅBENHED SOM OVERHOVEDET IMELLEM
 LINIE 16: BESTYRELSE OG MEDARBEJDERE

MOGENS LAURITSEN

JEG ET BESTYRELSESMEDLEM

Personen: Navn - Mogens Lauritsen, Stilling - Direktionssekretær, Domicil - Odense, Alder - 34 år og gift, Fritid - familie og familiesport samt HD-studie.

Karriere: 1964 - Laborant, 1970 - Driftsleder, 1973 - Programmør hos RC, 1976 - Systemplanlægger, 1979 - Medarbejderrepræsentant i RCD's bestyrelse, 1979 - Afdelingsleder, 1980 - Sektorchef, 1981 - Direktionssekretær.

Holdning: Målorienteret, rationel og positiv.

Valgprogram: Kunderne efterspørger leverancestabilitet nu og fremover samt et højt serviceniveau. Medarbejderne ønsker en fremtids-sikker arbejdsplads der giver mulighed for personlig udvikling - vækst.

Kan RCD tilgodese dette?

Jeg arbejder på, og vil i en kommende valgperiode fortsat tilstræbe, at RCD skal styrke den decentrale organisation for derigennem at give kunderne tryghed og service.

Ledelsesformen i vor virksomhed skal have en afpudsning. De gamle mål og intentioner skal igen frem fra mølposen og være drivkraften til fremme af den nødvendige og efterspurgte vækst.

Opfordring: Ledelsen tror den kan, Kapitalejerne tror de kan, Kunderne tror de kan og Medarbejderne tror de kan.

De kan alle - men kun ved samarbejde - få en god virksomhed ud af RCD, så det er væsentligt at også du engagerer dig som medarbejder og stemmer på DIN farvorkandidat den 17. november.

TORBEN MØLLER

Jeg blev ansat i RC 1. april 1973 som operatør. I 1976, blev jeg maskinstueleder.

For at søge nye udfordringer, søgte jeg om forflyttelse til implementeringen, hvor jeg blev overflyttet til i januar 1980. Her sidder jeg nu som generel vedligeholder af des80 og system80 i fremstillingssektoren Århus.

Det er også for at søge nye udfordringer, at jeg lader mig opstille til bestyrelsesvalg, samtidig tror jeg på, at RCD har en fremtid som EDB-virksomhed.

I tilfælde af valg, vil jeg formidle alt hvad jeg må formidle ud til mine koleger. Dette kan ske ved medarbejdermøder og Intern Data, da ikke alle geografiske centre kan få en medarbejderrepræsentant i bestyrelsen. I den tid jeg har været ansat i RC og RCD, har jeg ikke hørt mange stavelser fra medarbejderrepræsentanterne i bestyrelsen, dette håber jeg at råde bod på. Jeg vil understrege, at ovennævnte, ser jeg som min største opgave.

En opgave, som trænger sig på, er, at få indflydelse på RCD's personalepolitik på højeste niveau. Dette er vigtigt for alle medarbejderrepræsentanter og ikke mindst for de grupper der føler sig truet, ved overgang til ny teknologi.

JOHN SVARER OLSENData:

30 år, gift, civiløkonom, (HA), salgskonsulent i sektor HAND ÅRH, ansat i RC 1977-04-01.

Program

Medarbejderrepræsentation i bestyrelsen opfattes ofte som noget med "at medarbejdere kan tilføres mere information om, hvad der sker med deres virksomhed". At information om vigtige beslutninger på bestyrelses/ledelsesplan gennem medarbejderrepræsentanter kan kommunikeres bedre ned i organisationen.

Jeg har den opfattelse, at medarbejderrepræsentation giver mulighed for bedre kommunikation den modsatte vej - nemlig fra medarbejdere til ledelse/bestyrelse.

Min opgave som bestyrelsesmedlem vil derfor være, at tilføre RCD's beslutningstagere - bestyrelse/ledelse - linieorganisationens (den enkelte medarbejder, medarbejdergrupper, afdelinger osv.) oplevelser, tilkendegivelse, ønsker m.v., således at beslutninger drøftes med størst muligt kendskab til, hvad der rører sig blandt medarbejderne. Jeg mener at besidde kvalifikationer til at løse denne opgave, idet jeg som salgskonsulent til daglig beskæftiger mig med at sætte mig ind i og forstå forskellige problemstillinger og at kommunikere budskaber til virksomhedsledelsen.

SVEND AAGE ØSTERGAARD

Jeg er ansat som systemkonsulent i fremstillingssektoren i Aalborg, hvor jeg virker som projektleder for integrerede system 80 - løsninger og fremover skal beskæftige mig med SAMSON - projekter. Mit virke i Regnecentralen og RC DATAcenter begyndte i 1969, hvor jeg blev ansat som programmørassistent i Århusafdelingen. I 1971 flyttede jeg til Aalborg, hvor jeg har været siden. I øvrigt har jeg siden været programmør, systemprogrammør, systemplanlægger og systemkonsulent. I 1978 blev jeg HD i regnskabsvæsen.

Som bestyrelsesmedlem vil jeg virke for en informativ og demokratisk beslutningsproces, der i videst muligt omfang tilgodeser medarbejdernes interesser bl.a. med henblik på større tryghed i ansættelsen. I øvrigt bør der lægges større vægt på HU's medvirken ved forskellige tiltag fra ledelsens side. RCD bør være en dynamisk virksomhed, der understøtter medarbejdernes kreativitet og personlige udfoldelse.

S U P P L E A N TFRANDS E. CHRISTENSEN

FEC (Frands E. Christensen) er systemkonsulent i Aalborg i sektoren for større handelsvirksomheder. Jeg er 37 år og har været ansat i RC/RCD siden 1970-08-01.

I tilfælde af at jeg som suppleant skulle indtræde som bestyrelsesmedlem vil jeg medvirke til at frendrage medarbejdernes synspunkter på disse møder. Dette mener jeg bl.a. kræver et nært samarbejde mellem HU og medarbejdernes repræsentanter i bestyrelsen, hvorfor dette bør styrkes. Med hensyn til informationsformidling fra bestyrelsesmøder, kan dette naturligvis kun ske efter de retningslinier, som findes herfor.

EGON MOURIDSEN

Jeg (EGM) er opstillet som suppleant.

Mine data:

Navn	Egon Mouridsen
Cpr.nr.	080253-1931, funktionærnr. 4244
Uddannelse	Svagstrømsingeniør
Stilling	Systemkonsulent
Sektor	FREM
Geografi	KBH
Ansæt	1979-10-15

STIG PETERSEN

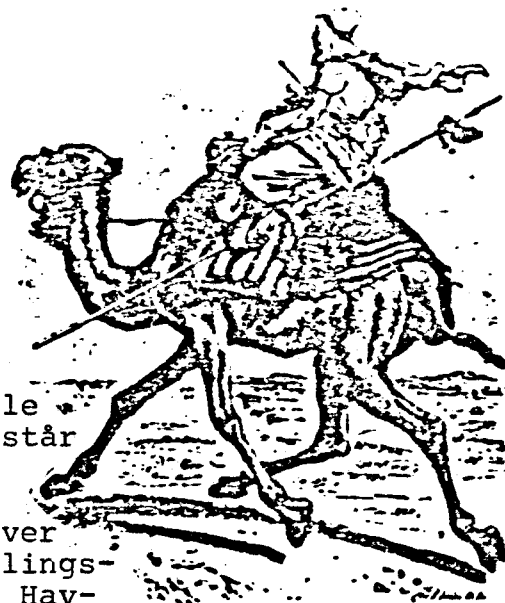
Mit navn er Stig Petersen, jeg er 31 år og uddannet som edb-assistent. Jeg har været ansat i RC-DATACenter i små 2 år og er beskæftiget som operatør under Datakraft i Århus.

Kun 3 personer stiller op på supleantlisten - EGM fra Kbh, FEC fra Aal og undertegnede, så for vores vedkommende er det eneste spændingsmoment hvem vi hver især skal være supleant for. Tilsammen udgør vi en 100% repræsentation af de centre, der opstiller kandidater til bestyrelsen og det vil efter min mening være ideelt, såfremt det samme forhold bliver gældende i den nye bestyrelse, thi så er de geografiske interesser dækket videst muligt og som supleant vil det være nemt at indhente nærinformation. Vigtigt er det også at få et bredt spektrum af medarbejderinteresser repræsenteret - der må gerne være en passende afstand til "femte-salen" på Falkoneralle" - dette naturligvis i positiv betydning.

Jeg vil derfor opfordre til, at man stemmer på de kandidater der interesse-mæssigt dækker flest medarbejdere og at man stemmer på en supleant der geografisk er knyttet til samme center.

HU - NYT

1981-11-19



Valg til bestyrelsen 1981

Vi har nu fået resultatet samlet sammen fra alle geografiske enheder, og det endelige resultat står nedenfor.

Nye medlemmer af RC DATAcenters bestyrelse bliver teknisk rådgiver Per Hansen, Teknologisk Udviklingsfunktion, København, Systemprogrammør Flemming Havmøller, Datateknisk Sektor, København og programmør Torben Møller, Sektor for større fremstillingsvirksomheder, Århus.

Nye suppleanter er naturligvis de tre opstillede. De supplerer ovennævnte bestyrelsesmedlemmer i den rækkefølge, som de er valgt i.

Valgudvalget takker for valgdeltagelsen, og siger også tak til de, som stillede op, uden at blive valgt.

Med venlig hilsen

Bruno Nørdam Andersen

Henrik Gundelach

John Larsen



	KBH & RØN	ARH	ODE	FRE	AAL	TOTAL	
	0	16	4	0	2	22	
	2	2	1	3	3	11	
	6	0	0	1	17	24	
	56	0	3	0	3	62	
	51	2	3	3	0	59	
	7	0	18	4	1	30	
	4	48	4	1	1	58	
	18	30	2	3	2	55	
	2	2	0	3	19	26	
	25	30	9	7	24	95	
Suppl.	52	14	8	3	9	85	Suppl.
	25	40	7	7	8	87	
	82	52	22	9	25	190	
	183	73	29	9	46	340	
	44,8	71,2	75,9	100	54,3	55,9	

KBH 1981-11-24
LUC/gø

Til medarbejderne
i RC DATAcenter AS

RC DATAcenter's bestyrelse og direktion har 1981-11-23 besluttet budgettet for 1982. Dette budget sigter mod overskud i 1982 på ca. kr. 4 mio. Som du ved, er det nødvendigt for RCD at bringe sig i en situation, hvor vi kan fremvise overskud. Kun overskud kan bevise overfor alle interessegrupper, at RCD på lang sigt har en berettigelse som en stor dansk dataservicevirksomhed med flere hundrede medarbejdere. Disse interessegrupper er, som jeg har nævnt flere gange på medarbejdermøder:

- Kunder, der har behov for fortsat service på højt niveau.
- Medarbejdere, der kan opnå spændende arbejdsopgaver i et trygt miljø, samt stigende realløn.
- Leverandører, der kan afsætte varer til RCD og sikre sig betaling derfor.
- Finansieringskilder, der kan låne penge til RCD, og derigennem sikre sig et afkast.

1981 har været et utrygt år for medarbejdere i RCD. Der er tre hovedårsager til dette:

1. RCD er inde i en kraftig omstilling fra et traditionelt servicebureau til en moderne dataservicevirksomhed.
2. Dataservicebranchen er inde i en omfattende strukturændring, der medfører at traditionelle edb-løsninger fra servicebureauer ikke længere kan tilfredsstille kundernes behov.
3. Danmark er inde i en økonomisk stagnation og omstilling, der medfører, at RCD's kunder må spare på omkostninger og udsætte investeringer. Køb af nye større informationssystemer betragtes af vores kunder og kundeemner, som store investeringer.

KBH 1981-11-24

LUC/gø

2

RCD er altså ramt på tre fronter samtidig. Det er disse forhold, der gør det vanskeligt for RCD's ledelse dels at forudse udviklingen dels i tide at få tilpasset omkostningerne til en stagnerende omsætning.

Der har i 1981 været foretaget en række tilpasninger, som du ved. Nogle af disse tilpasninger knytter sig til den i strategiplanen beskrevne reduktion i DD&D. Andre tilpasninger har været knyttet til ændrede afsætningsforhold.

Jeg underskriver jævnligt på mit kontor nye aftalesæt med gamle kunder og heldigvis også en række aftaler med nye kunder. Især venter vi jo med spænding på den første TeleData/2 aftale og et par SAMSON aftaler til. Der er altså lys forude med hensyn til at få markedsført vores nye tidssvarende produkter.

RCD har store faste omkostninger i datamaskiner, husleje og administration. Derudover store omkostninger til løn - ca. kr. 54 mio. i 1981.

De tiltag, som er blevet besluttet i forbindelse med budgettet for 1982, har for en stor dels vedkommende til formål at nedbringe disse omkostninger, så de står i rimeligt forhold til de indtægter, vi forventer at få i 1982.

For at sikre os, at alle i RCD har mulighed for at få gennemgået og forstå de tiltag, der nu er besluttet, afholdes der i AAL, KBH, ODE og ÅRH medarbejdermøder 1981-11-27 kl. 09.00. I FRE afholdes møde kl. 13.00. RØN bliver informeret telefonisk.

De besluttede tiltag er af forskellig art, men en række opsigelser har vist sig uundgåelige. De medarbejdere, der er opsagt, får vedlagt deres opsigelse til dette brev, der både sendes til privatadressen, samt udleveres om morgenen ved ankomsten til RCD.

Det er meget nødvendigt, at du bakker op bag ledelsens beslutning, uanset på hvilken måde, du er berørt af den. De mange medarbejdere, der bliver tilbage i RCD, er afhængig af, at alle fortsætter med arbejde og udfakturering. Hjælp derfor til med at sikre mod uheldige følger af de gennemførte beslutninger.

For de medarbejdere, der skal finde nye job, har P&U etableret en særlig formidlingstjeneste, der kan hjælpe med at finde job. P&U vil oprette denne tjeneste med en medarbejder i ODE og en i AAL, men medarbejdere fra andre lokationer kan naturligvis også tage kontakt med disse. P&U har klippet stillingsannoncer de sidste par uger og kan desuden være behjælpelig med udformning af ansøgninger.

Vedlagt dette brev findes en kopi af den meddelelse, som fremsendes til kunder, eksterne kontakter og pressen.

Husk i øvrigt, at alle henvendelser til pressen eller fra pressen til RCD, skal styres af mig.

Mød op til medarbejdermødet og få belyst baggrunden for budget 1982. Det er afgørende, at du forstår dette budget.

Med venlig hilsen



John Lucas

KBH 1981-11-26
LUC/lkp

Til vore kunder.

Teknologiskift

RC DATAcenter's planer, som de er blevet præsenteret i 1980, påpegede nødvendigheden af at overgå til tidssvarende IBM-baseret teknologi. Samtidig skulle det eksisterende produktionsapparat, der består af RC8000 datamater, gradvis afvikles. Allerede i 1981 skilte RC DATAcenter sig af med den første RC8000 datamat, og yderligere 4-5 datamater vil blive taget ud af produktion i 1982. Samtidig med afviklingen af datamater er der behov for færre medarbejdere i driftsafdelingerne, da RC8000 produktionen er en arbejdskrævende teknik.

RC DATAcenter gennemfører som følge af teknologiskift en organisations-tilpasning, der medfører, at antallet af medarbejdere medio 1982 vil være på cirka 285. Dette antal medarbejdere er et mere naturligt antal for en virksomhed af RC DATAcenter's størrelse.

Reduktionerne berører hovedsagelig Aalborg og Odense, men kunderne vil blive betjent som hidtil.

Alle nuværende leverancesystemer såsom lønsystemer, økonomisystemer, boligadministrationssystemer, Teledata og System 80 bliver således ikke berørt af denne tilpasning. Programmelleverancer til IBM4300 og HP3000 datamater fortsætter ligeledes i fuldt mål.

RC DATAcenter's nye IBM-baserede on-line løsninger, TeleData/2 og Samordnet Styring On-line (SAMSON), er selvsagt heller ikke berørt, da disse anvender store centrale IBM-datamater, placeret hos ØK Data.

Sektoren for større Handelsvirksomheder vil ophøre som selvstændig organisatorisk enhed og blive en del af henholdsvis Sektoren for større Fremstillingsvirksomheder og Sektoren for Offentlige virksomheder og Organisationer. De kunder, der i dag betjenes af Sektoren for større Handelsvirksomheder, vil blive kontaktet direkte desangående.

Hvis overgangsvanskeligheder i de næste seks måneder skulle medføre, at enkelte kunder føler sig berørt af ændringerne, vil vi bede dem om at tage kontakt med den forretningsansvarlige sektorchef for det område, der betjener kunden. Andre kunder, som ønsker yderligere oplysninger om de tilpasninger, der vil finde sted, bedes ligeledes tage kontakt med de forretningsansvarlige sektorchefer eller divisionschefer.

RC Datacenter AS

HOVEDKONTOR: FALKONER ALLE 3 · 2000 KØBENHAVN F · A/S REG. NR. 62398
TELEX: 18866 rcdkbn dk TELEGRAMADR.: RCDATAKBH

KBH 1981-11-26

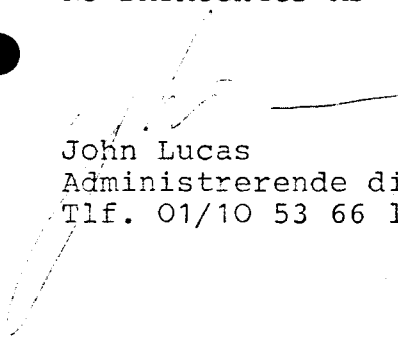
LUC/lkp

2

Kun ganske få af RC DATAcenter's kunder vil kunne mærke de ændringer, der bliver foretaget, da hovedparten af ændringerne er interne tilpasninger til ændrede teknologiske muligheder og ændrede afsætningsforhold.

Især kundernes behov for on-line interaktiv databehandling med skærmterminaler og datakommunikation nødvendiggør den gradvise omstilling fra RC8000-baseret teknologi til IBM-baseret teknologi.

Med venlig hilsen
RC DATAcenter AS


John Lucas
Administrerende direktør
Tlf. 01/10 53 66 lokal 154

Internt til

KBH: JPH, TSP, MLB

ODE: POHST

ARH: AJ

AAL: VGJ

Kopi til

ARH: KHB, OBC

Fra

MGL

82-01-14 PML

Timesystem

Under skyldig hensyntagen til de, der 'må bort' samt hidtil ukendte og udnyttede muligheder i det datamatiske system, er det fundet hensigtsmæssigt at tilbagekalde mit notat af 1981-12-23 vedr. samme emne.

Det har ikke været muligt at få foretaget generelle sletninger i systemet.

Systemet er i de sidste måneder blevet udbygget med nye faciliteter, bl.a. med hensyn til sletninger af stamdata og årskørselsfaciliteter. Dokumentation omkring disse tiltag foretages ved førstkommende revision af administrationshåndbogen.

! { For ikke at sætte verden i stå grundet dokumentationsmangel skitseres her kort, hvad der sker omkring årskørslen, og hvordan registreringen i det nye år kan komme igang.

- Der afvikles en sidste kørsel med data vedr. 1981. Normal månedsafslutning og output.
- Derefter afvikles 1. registreringskørsel i nyt år. I denne kørsel slettes alle timetal i systemet med undtagelse af afspadserings- og ferienesaldo.

DE 1982-01-11

1 MGL/ar

2

Denne udskrift kan fremover bestilles hos MLB.

*Da kørn ved
(special kørn) 2
FD-BEH.
(fast procedure).*

- Tilpas herefter stamdata med de nye aktivitetsnumre. Man kan med fordel oprette delprojekt = 0 og aktivitet = 0, hvorved projektnavn og afdelingsnummer fra dette individ vil blive benyttet på alle aktiviteter. Aktiviteterne er herefter:

<u>Akt.nr.</u>	<u>Tekst</u>	<u>Rapportkode</u>
0	Udefineret	7
1	Transport	7
2	Administration	7
3	Fakturerbar tid	6
4	Ej fakturerbar tid	7

*Udskrivning af
aktivitetsbogen
(ingen styring
af implement.
projekter.)*

! Sletning af øvrige aktiviteter kan foregå via slettebilag (når....). *(adm. håndbøg)*

- Omkring medarbejdere og afdelinger foretages tilretning af eksisterende individer.

Den nemmeste måde til styring af systemet er at komme igang fra starten og så opretholde den nødvendige datadisciplin.

Ja!

1982-01-11
MGL/ar

Ude

REFERAT

IDENTIFIKATION RCD.PML.REF. 9	INIT. PML/rml	DATO 1982-01-13.	SIDE 1
----------------------------------	------------------	---------------------	-----------

EMNE
ØKO-STYR AFLEVERINGSMØDE 1982-01-13. i Odense.

Sted: RCD ODE

Tid: 1982-01-13, kl. 10.00-17.00

Deltagere: LAH,NJG,POHS RC DATAcenter AS
PML PML RÅDGIVNING

Referat til: HS,MLB,LAH,NJG,POHS,FG RC DATAcenter AS
PML PML RÅDGIVNING

Dagsorden: Jvf. RCD.PML.NOTAT 11 af 6.1.1982.

Efter en indledende, kort gennemgang af systemets hidtidige udvikling, herunder de i 1981 godkendte 'guide-lines' for det videre udviklingsforløb samt de nyligt truffene styregruppebeslutninger om udskydelse af den videre udvikling indtil styregruppemøde, der planlægges afholdt i april 1982.

POHS gennemgik afsnit 4.1-systemoversigt og -sammenhæng, i henhold til dagsordens pkt. 1.

Pkt. 2. Rammeprogramanvendelse.

Alle anvendte rammeprogrammer er officielle versioner på nær IR-REG. Præmisser for IR-REG's piratversion er beskrevet i notat fra POHS af 30.10.1980. Dokumentation af IR-REG's piratversion er beskrevet i notat fra POHS af 15.12.1980. Piratversionen ligger på projektniveau. Endvidere er basis-ld35 ændret således der kan skrives i BR, og IR-REG rammeprogram er udbygget med opdatering af BR.

ST-BEH, rammeprogram 41 udbygges p.t. af HTB med faciliteter for skrivning i BR. HTB udarbejder 'pirat'-udgave til ØKO-STYR for øjeblikket. Trimmingen er foretaget af POHS, men markeret med *(stjerne) i SYSDOK.

Pkt. 3. Specielle atypiske funktioner og anvendelser.

Drøftelserne drejede sig primært om IRL-filens individtyper, samt anvendelsen af disse. Specielt konsolideringen af enkelttransaktioner pr. konto/sted-kombination på statistikpost pr. konto/sted-kombination i relation til regnskabsrapporteringen.

Tilsvarende principper anvendes i IRL for timeregistrering, men med transaktion pr. STED/FORMÅL/MEDARB.-kombination, med 53 felter (uger).
DKL-listeposter slettes årligt.

Mindre hensigtsmæssig opbygning af ST-master (faste aktivitetsnumre og rapportkoder) må 'arves' af systemvedligeholdelsesgruppen.

REFERAT

IDENTIFIKATION
RCD.PML.REF. 9

INIT.
PML/rml

DATO
1982-01-13

SIDE
2

EMNE

Ændringer, afledt af årskørselsfilosofi, blev gennemgået, tillige med underkon-
tobegrebet i FI.

Punktet afrundedes med gennemgang af dokumentationsmateriale som overdrages fra
POHS til LAH.

Pkt. 4. Status, systemtilpasning og udbygning. <pkt.x> henviser til RCD.PML.REF.8

<Pkt.1.> OK.

<Pkt.2.> OK, men ej testet af Ø&A.

<Pkt.3.> OK, men ej verificeret af Ø&A.

<Pkt.7.> Definitionsmateriale vedr. implementering overdraget fra
POHS til LAH.

<Pkt.8.> Tilpasset dokumentation fra POM til PML (afsn.3) mangler.
GVINDS-tilpasning (<8 transakt., <15/16-transakt.), afleveret til
LAH for implementering i samråd med MLB.

<Pkt.9.> Rokering af ferienesaldi samt opsparing af 82-ferie afventer ny mo-
dul 41-version fra HTB.
Kode er indsat med *.
Feltet BR_RESTFERIE i BR991 er herefter irrelevant.
Key-entry tilpasning (ÅAUU) ej checket.
IR-REG kode vedr. afvisning ved fejlagtig ÅÅ afleveret til LAH
(koordinering med key-entry).

Udskrift 68 OK, men ej verificeret af Ø&A.

Udskrift 60 OK, men ej verificeret af Ø&A.

Udskrift 61 OK, men ej verificeret af Ø&A.

Udskrift 62 OK, men ej verificeret af Ø&A.

Udskrift 63 OK, men ej verificeret af Ø&A.

<Pkt.10.> Speciel kørselstype ej fundet nødvendigt.
Hvis MM fra kørselsdato (ÅÅMMDD)=04 og kørselstype=13, da nulstil-
les.

<Pkt.11.> OK, men ej verificeret.

<Pkt.12.> OK, iflg. MLB.

REFERAT

IDENTIFIKATION RCD.PML.REF. 9	INIT. PML/rml	DATO 1981-01-13	SIDE 3
----------------------------------	------------------	--------------------	-----------

EMNE

- <Pkt.13.> OK, endelig verificering har ikke fundet sted
- <Pkt.14.> OK, men ej verificeret.
- <Pkt.15.> Ej udført.
- <Pkt.16.> Iflg. MLB ændret og testet.
- <Pkt.17.> Primært koordinering mellem LAH,POM og MLB.
- <Pkt.18.> OK, dags dato.
- <Pkt.19.> Ej udført.
- <Pkt.20.> Anmodning trukket tilbage fra SBD2.
- <Pkt.21.> Punktet skal redefineres med hensyntagen til inddataelementet BUDGETART.

<Pkt.22, 23,> Henvist til styregruppe.

<Pkt.24.> PML har initiativet.

<u/nr. >

Der skal - i henhold til aftale mellem linieorganisationen og POHS - afvikles en kørsel af FO-BEH, inden timereg., uge 1. (hierarkisk duplicering af afd.nr. fra hovedprojekt til underordnede delprojekter og aktiviteter.)

<u/nr. >

Uddataændringer - eller ændring i anfordringsmuligheder - afledt af budgetfelter og korrektionsfelter er ikke defineret og implementeret.

Pkt.5. Spørgsmål fra LAH,NJG.

Gengives ikke detaljeret. En del af spørgsmålene drejede sig om timeregistrering samt brugernes anvendelsesmuligheder, herunder specielt behovet for en revideret udgave af administrationshåndbog samt grundbilag for sletning og vedligeholdelse. Det var opfattelsen at der på alle niveauer savnes brugerstøtte i forbindelse med tilrettelægnngen af timeregistrering.

Pkt.6. Kommunikation/projektorganisation.

Med baggrund i ny bemanning af systemvedligeholdelsen og mindre ændring i styregruppesammensætning blev aktuel projektorganisation kort gennemgået. (jvf.bilag).

REFERAT

IDENTIFIKATION
RCD.PML.REF. 9

INIT.
PML/rml

DATO
1982-01-13

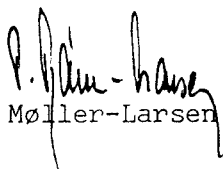
SIDE
4

EMNE

PML understregede behovet for information - for at kunne drøfte sin del af arbejdet - og anmodede om kopier af relevante notater og skrivelser som kommer projektdeltagerne i hænde, men ikke fremviser distribution til PML. (jvf. vedlagte notat som eksempel).

POHS blev takket for sin indsats i projektet og ønsket held og lykke i sit nye job.

Med venlig hilsen

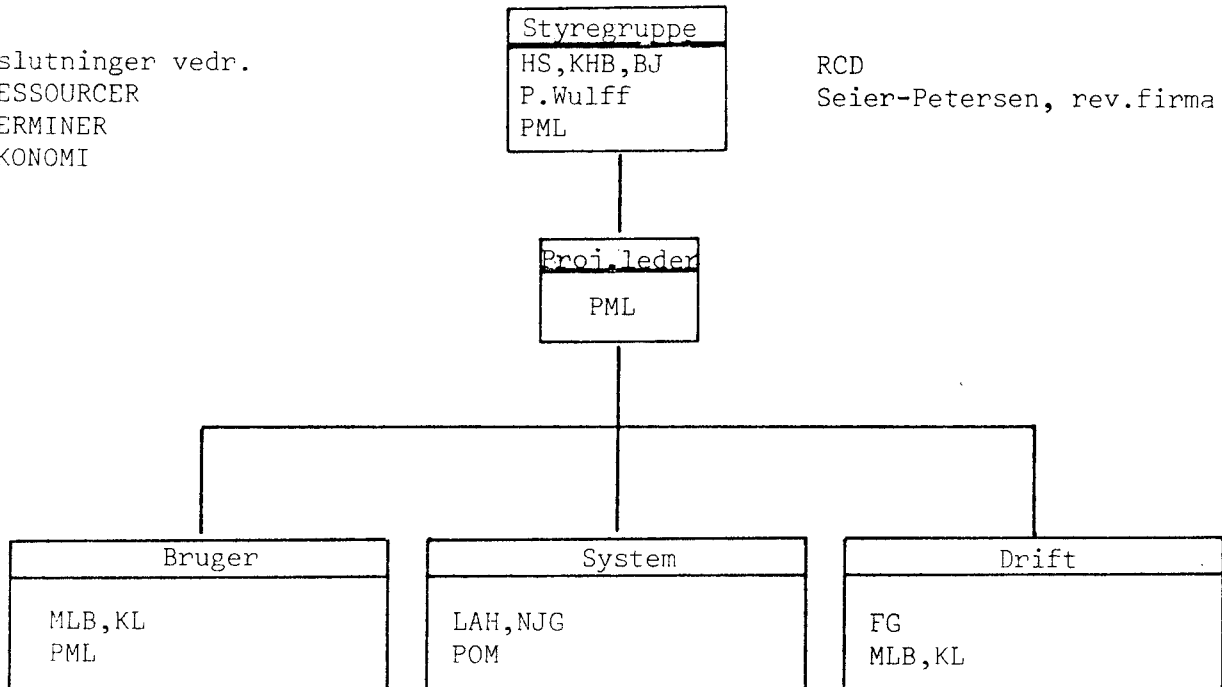

P. Møller-Larsen.

NB! Vedr. dagsorden pkt.4, <pkt.19>.
Alternativt, check at GVINDS isolerer gruppe-begrebet (5.ciffer) og lad GVINDS sende 2 transaktioner til IR-REG.
Herefter ingen ændringer i ST-BEH. (telefon med POHS d.d.).

ØKO-STYR projektorganisation pr. 15.1.1982

Beslutninger vedr.
-RESSOURCER
-TERMINER
-ØKONOMI

RCD
Seier-Petersen, rev.firma



-Brugerkontakt

-Opsamling og definition af ændringsønsker

-Konsultationer

-Brugerdokumentation og vejledninger

-Administration og vedligehold. af testdata- og testdatabase

-Systemvedligeholdelse
-Systemdokumentation

-Fejlverificering og -rettelse

-Vurdering af ændringsønsker

-Testkørsler

-Kørselsplanlægning
-afvikling af rutinekørsel

-Dokumentation af driftsforløb