



Statens DataNet

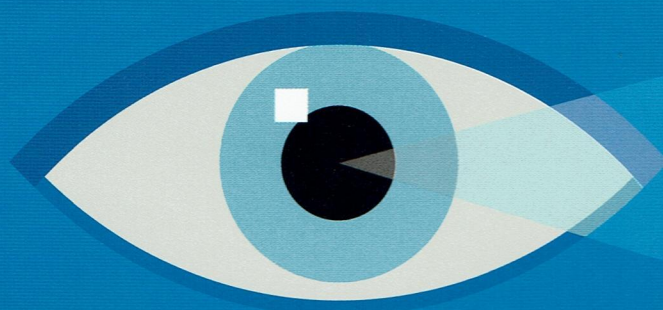
DANMARKS BEDSTE FORBINDELSE

DataCentralen

VISIONER

Der kan opnås store besparelser ved at bruge datakommunikation mellem statens institutioner og med samarbejdspartnere i andre sektorer.

Elektronisk dokumentudveksling, EDI, kan bruges til mange af de tusinder af dokumenter, der udveksles mellem private og offentlige virksomheder.



Man arbejder hjemme, eller på rejser, og har adgang til de samme informationer som på kontoret.

Mange har flere faste datalinier ud af huset – plus en række dial-up forbindelser. Men det smarteste er selvfølgelig kun at have én linie til det hele.

Udvekslingen af dokumenter mellem ministerierne bliver stadig mere omfattende, fordi sagsområderne bliver tværgående. Nu bruger man telefax, post og bud – så det vil være en stor fordel at sende teksterne elektronisk fra den ene skærm til den anden.



M U L I G H E D E R

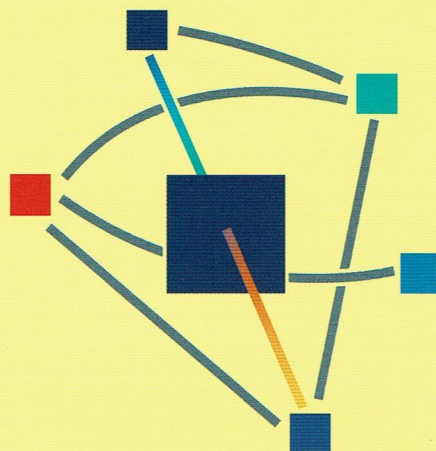
Få det stadig voksende tilbud af produkter, tilkoblingsmuligheder, netværkstjenester og individuelle tilpasninger – fra én og samme leverandør.

Statens DataNet er en selvstændig organisatorisk enhed med mange erfarne edb-folk og et landsdækkende netværk.

Statens DataNet er også adgang til et stadig voksende udvalg af

- produkter
- opkoblingsmuligheder
- netværksydelser
- individuelle løsninger
- driftsaftaler
- internationale standarder på tværs af hardware- og softwareplatforme og med konvertering mellem inkompatible protokoller, dokumentformater, tekstbehandlingssystemer og meget mere.

Statens DataNet sammen sætter datakommunikation, standarder, individuel systemudvikling samt format-



og protokolkonvertering til produkter og serviceydelser som:

Kommunikation mellem elektroniske postsystemer, fx baseret på den internationale X.400 standard.

Interne elektroniske postsystemer.

Opkobling til databaser hos Datacentralen, Kommunedata, Danmarks Statistik og andre offentlige myndigheders databaser i Danmark og resten af verden.

Opkobling til andre virksomheder i ind- og udland, fx i forbindelse med pengeoverførsler til banker og PBS.

EDI, overførsel af dokumenter, blanketter, medicinske data, regnskabsbilag og meget andet.

Overførsel af større datamængder mellem faste partnere.

Netværksdrift og overvågning.

Og meget, meget mere.

Det er næsten kun Deres fantasi, der sætter grænsen.

Det er meget sjældent, at det er teknikken, der gør det – uanset om der står IBM, DEC, DDE, ICL, NCR, Siemens, Bull, Unisys eller noget andet på udstyret, og uanset om operativsystem og standarder hedder MVS, VMS, DOS, UNIX, SNA, TCP/IP, OSI, EDIFACT eller alt muligt andet.

Når De har ønskerne og visionerne, så har Statens DataNet med stor sandsynlighed løsningen.





F R E M T I D

Statens DataNet er forberedt på den teknologiske udvikling i kommunikationssamfundet.

Det er en taknemmelig opgave at lave generelle prognoser for kommunikationssamfundet, for hvem kan være i tvivl om, at den tekniske udvikling vil fortsætte med stormskridt, og at priserne på edb-udstyr og på datatransmission vil blive ved med at falde?

De tekniske løsninger, som Statens DataNet i dag stiller til rådighed, er kun at

sammenligne med toppen af et isbjerg i forhold til de fremtidige muligheder. Men Statens DataNet er forberedt på denne dynamiske fremtid.

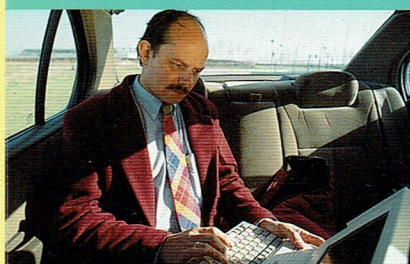
Nye produkter og serviceydelser er konstant under udvikling.

Ny faglig viden og erfaring opbygges hver eneste dag.

Ingen andre uafhængige leverandører af kommunikationsløsninger på det danske marked har et "fagligt bagland" af tilsvarende størrelse og kvalitet, eller en større kundekreds.

Statens DataNet optræder gerne som totalleverandør af kommunikationsløsninger, så De kun skal henvende Dem ét sted for at få løst opgaverne.

Lad os holde styr på udviklingen, på teknikken, på sikkerheden, på løsningerne og på den daglige drift – så kan De koncentrere Dem om det, som De er specialist i: De daglige arbejdsopgaver. Det er en arbejdsdeling, der gør livet nemmere.





L Ø S N I N G E R

Med en tilslutning til Statens DataNet har De kun brug for én kommunikationslinie til omverdenen.

Datacentralen har lavet edb- og datakommunikationssystemer i mere end 30 år. Al vor viden om datakommunikation har vi samlet ét sted – i Statens DataNet.

Med Statens DataNet skaber vi edb-løsninger, der opfylder næsten ethvert behov for datakommunikation:

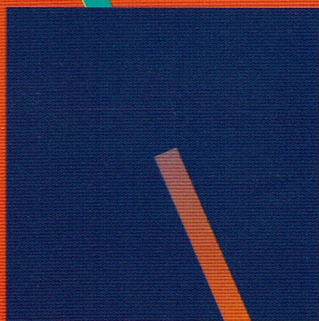
- mellem mennesker, med elektronisk post
- mellem edb-maskiner, med elektronisk dokumentoverførsel, eller EDI, og
- mellem maskiner og mennesker, med opkobling til centrale databaser.

Statens DataNet giver Dem adgang til en teknisk ekspertise og en praktisk erfaring med datakommunikation i den statslige sektor, som ingen anden leverandør kan matche.

De får adgang til Datacentralens landsdækkende netværk, hvortil alle statslige organisationer og offentlige databaser allerede er koblet op. Et netværk, der er for-

bundet med det transeuropæiske netværk, som er under opbygning.

Bag kommunikationseksperterne i Statens DataNet



står Datacentralens store stab af erfarne edb-medarbejdere. Medarbejdere med et grundigt kendskab til kundernes organisation og arbejdsgange, edb-systemer og databaser og overordnede edb-strategi.

Opgaven er, at skabe hurtige og brugervenlige elektroniske forbindelser over geografiske, organisatoriske og tekniske grænser.

Formålet er, at bringe den rette information hurtigere og sikrere frem til den rigtige person.

Og midlet?

Dét er Statens DataNet, hvor vi har samlet ekspertisen til at

- finde den bedste løsning
- vælge det rette udstyr
- analysere og tilpasse de eksisterende edb-systemer
- sætte løsningen i gang
- konvertere mellem "private" formater og protokoller
- og sørge for den daglige drift og sikkerhed.

Priserne er på et sådant niveau, at der ofte spares mere ved at nedlægge en gammel løsning, end den nye løsning koster.

Kvalitetsstyring

Statens DataNet arbejder på kundens præmisser og følger derfor både de "de jure" standarder, der efterhånden bliver obligatoriske i EF og de "de facto" standarder, der præger markedet.

Eksperterne bag Statens DataNet har et indgående kendskab til de mest udbredte "platforme".

Vi har endda fået papir på vores faglige kompetence. ISO 9001 certifikatet fra Dansk Standard er bevist for en effektiv og sammenhængende kvalitetsstyring.



Datacentralen er en af Danmarks største og mest erfarne leverandører af edb-produkter og løsninger inden for administrativ informationsbehandling.

Datacentralen har 30 års erfaring og 900 medarbejdere i en virksomhedskultur, præget af kvalitet gennem stadig udvikling og uddannelse. Derfor står Datacentralen stærkt i konkurrencen som en pålidelig leverandør af sammenhængende løsninger – såvel individuelle som standardløsninger – der opfylder kundernes behov til konkurrencedygtige priser.

Datacentralen har som hovedleverandør til staten bragt sig forrest i udviklingen af driftsikre produkter og ydelser til løsning af administrative opgaver. Også på det internationale marked løser Datacentralen store opgaver.

Datacentralens løsninger er kendetegnet ved et højt sikkerhedsniveau, brugervenlighed og fremtidssikring gennem anvendelse af de nyeste teknikker og metoder.

Datacentralen er et aktieselskab eget af staten, og fungerer på et forretningsmæssigt grundlag – på lige vilkår og i åben og fri konkurrence med andre edb-leverandører.

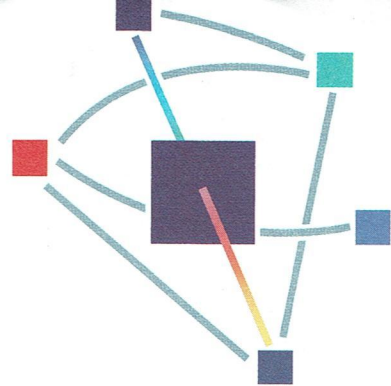
DataCentralen

Oldenburg Alle 1
DK-2630 Taastrup

Tlf. 43 71 81 22

Fax 43 71 33 12

E-post: SDNpost på DKDCSDN
X.400: C=DK; A=DK400; P=SDN;
O=Datacentralen; S=SDNPOST



Oversigt

Kort beskrivelse af de produkter og ydelser som Statens DataNet omfatter

Oktober 1993

Statens DataNet

PRODUKTER OG YDELSER

SDNgennemstilling

Når De har behov for en nem og hurtig adgang til eksterne data og systemer. Når De ønsker at bruge mindre tid på at vedligeholde linier, modems, udstyr mv. og samtidig undgå diskussion med en række leverandører om hvis skyld det er, at kommunikationen ikke fungerer - er løsningen SDNgennemstilling.

SDNgennemstilling

- Dataleverandører, data, systemer

Kort karakteristik af de mest anvendte dataleverandører, databaser og systemer i Statens DataNet.

SDNpostudveksling

Når De har behov for at undgå at investere i konverteringsudstyr. Brug for frit at kunne sende og modtage post og dokumenter uden at bekymre Dem om kommunikationspartnerens maskinlinie, post- og tekstbehandlingsystem. Og når De ønsker at have samme arbejdsrutiner ved elektronisk post, uanset om det er intern eller ekstern post - er løsningen SDNpostudveksling.

SDNpostudveksling

- maskinlinier, postsystemer, tekstsystemer

Kort beskrivelse af de mest anvendte maskinlinier, postsystemer og tekstsystemer i Statens DataNet.

SDNEDI

Når De ønsker forbedret likviditet ved hurtigere overførsel af fx. betalingstransaktioner, at undgå fejl, som følge af genindtastning, mindre forbrug af papir og mandtid, færre udgifter til dokumenttransport, samt mere tidstro opdatering af Deres data - er løsningen SDN-EDI.

SDNopkobling

Når De skal have adgang til Statens DataNet, skal De vælge den optimale opkoblingsform. Der findes en række muligheder, og Statens DataNets konsulenter står til rådighed med vejledning i forbindelse med valg af løsning.

SDNservice

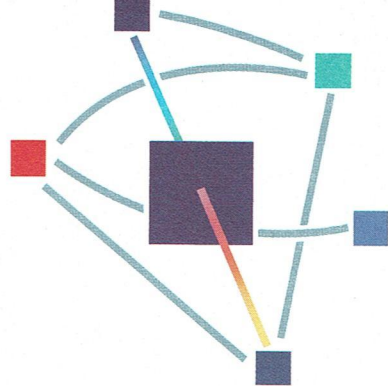
Når De har brug for hjælp og vejledning ved anskaffelse af linier og udstyr til datakommunikation. Har behov for billig og effektiv drift af linier og udstyr. Ønsker at undgå at investere ressourcer til at varetage Deres datakommunikationsopgaver, samt nem og enkel udbygning med nye kommunikationsfaciliteter - er løsningen SDNservice.

SDNfiloverførsel

Når De har behov for effektiv datatransport til og fra eget anlæg uden at spekulere på elektronisk forbindelse, konvertering m.v. - er løsningen SDNfiloverførsel.

SDN X.tjenester

Når de har behov for nemt at anvende de såkaldte X.tjenester, og kun ønsker én leverandør og én extern forbindelse fra Deres edb-system til omverdenen - er løsningen SDN X.tjenester.



SDNgennemstilling

Reducér udgifterne til datakommunikation

Ønsker De at få adgang til systemer og databaser i andre virksomheder, skal der etableres en elektronisk forbindelse mellem den pågældende virksomhed og Deres egen.

At etablere denne forbindelse er forbundet med en række tekniske gøremål. Den fysiske linie skal bestilles hos teleselskaberne. Edb-systemerne i de to virksomheder skal bringes til at kommunikere med hinanden, og linien samt linieudstyr skal løbende vedligeholdes.

Det koster tid og penge. Både til etablering og vedligeholdelse. Og det gør det, hver gang De etablerer en ny forbindelse.

Men det behøver det ikke!

Når De ønsker:

- nem og hurtig adgang til eksterne data og systemer
- mindre tid brugt på at vedligeholde linier, modems, udstyr mv
- at undgå diskussion med en række leverandører om hvis skyld det er, at kommunikationen ikke fungerer, har Statens DataNet løsningen, SDNgennemstilling.

Løsningen omfatter etablering af forbindelserne til dataleverandørerne. Løbende vedligeholdelse af forbindelserne, herunder lokalisering af fejl og fejlmelding til teleselskaberne, samt ajourføring af de standarder, der fastlægger, hvorledes kommunikationen foregår. Endvidere adgang til Statens DataNets „Help Desk“, hvor professionelle konsulenter, døgnet rundt, hjælper Dem med eventuelle problemer.

Når De een gang er blevet tilsluttet Statens DataNet, er det billigere og nemmere at etablere og vedligeholde de efterfølgende forbindelser til dataleverandørerne.

SDNgennemstilling giver mulighed for, med kun een forbindelse, at få adgang til en meget lang række af dataleverandører, - også nogle det hidtil har krævet udgifter til udstyr at få forbindelse med. (Se vedlagte oversigt over dataleverandører).

I princippet er De ved tilslutningen til Statens DataNet i forbindelse med alle de dataleverandører, der er tilsluttet nettet.

Det eneste De skal gøre, når De ønsker forbindelse med en ny dataleverandør, er at kontakte Statens DataNet, og De vil hurtigt få adgang til de data, De har aftalt med dataleverandøren, at De må anvende.

Ønsker De mere information

Hvis De ønsker at vide mere om SDNgennemstilling, kan De kontakte konsulenterne på Statens DataNet. Ring til Datacentralen og spørg efter Statens DataNet.

Er De allerede kunde hos Datacentralen, kan De blot kontakte Deres konsulent.

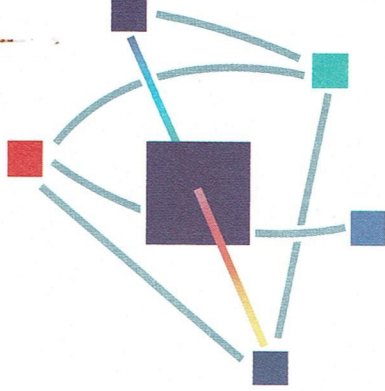
DataCentralen

Oldenburg Alle 1
DK-2630 Taastrup

Tlf. 36 44 88 44

Fax 36 44 33 12

E-post: SDNpost på DKDCSDN
X.400: C=DK; A=DK 400; P=SDN;
O=Datacentralen; S=SDNPOST



SDNgennemstilling

Dataleverandører, databaser og systemer

side 1

SDNgennemstilling giver adgang til en omfattende række af dataleverandører. Nedenfor er en kort beskrivelse af de af dataleverandørernes systemer og databaser, der i dag er mest anvendte via Statens DataNet.

Statens Regnskabsdirektorat:

Statens Centrale Regnskabssystem
Økonomi- og regnskabssystem til brug for statsinstitutioners interne og eksterne økonomistyring. Der er i de senere år udviklet et nyt SCR-system. I NYTSCR har institutionerne mulighed for opbygning af en formålsorienteret kontostreng, registrering af periodeopdelte budgetter, statistiske oplysninger, dispositioner og fleksible uddatamuligheder, - herunder overførsel af data til institutionernes egne anlæg. Systemet er et on-line system med direkte ajourføring af registre.

Statens Centrale Lønssystem
Varetager lønberegning og -anvisning til hovedparten af de ansatte i staten, dels via Statens Regnskabsdirektorat dels via selvstændige brugere. Derudover sker beregning og anvisning af størstedelen af statspensionerne også via lønsystemet.

On-line stiller SCL - lidt afhængig af brugergruppen - funktioner til rådighed for datafangst af løndata, indrapportering af behandlingsregler og -sætser, forespørgsler, søgninger og rapportgenerering på løndata, løn- og årsværkstyring, administration af personalefravær, beregning af pensionsalder og -beløb mv.

CPR-kontoret:

Det Centrale Personregister
Korrekte personoplysninger - her og nu - til offentlige myndigheder. Systemet indeholder navn, nuværende og tidligere adresser, personer på samme adresse, personnummer, civilstand, antal børn, evt dødsdato.

Told- og Skattestyrelsen:

Told- og skattesystemer
T&S-Tele indeholder en større del teleapplikationer, der giver told- og skatteoplysninger om personer, virksomheder og ejendomme. Systemet omfatter forespørgsler, søgninger og inddateringer. Brugere af systemet er Told- og Skattestyrelsen, statslige myndigheder, primærkommuner og virksomheder, der hver især har adgang til varierende dele af de mange applikationer.

Sekretariatet for Retsinformation:

Retsinformation
Retsinformation er statens juridiske edb-informationssystem, som alle kan få adgang til. Her findes en meget stor paratviden bestående af lov- og beslutningsforslag, Folketingets forhandlinger samt love, bekendtgørelser, cirkulærer og vejledninger for alle ministerieområder. Systemet omfatter endvidere baser, der indeholder konkrete afgørelser. Retsinformation er det eneste sted i Danmark, hvor så meget juridisk paratviden er samlet, så det kan komme enhver til gode når som helst.

vend

Danmarks Statistik:

Kommunalstatistisk databank.

Årlige oplysninger fra de enkelte kommuner om befolkning, beskæftigelse, arbejdsmarked, indkomster og formuer, sociale forhold, boligforhold og byggeri samt erhvervsliv og kommunale finanser. Tallene er fordelt efter en række kriterier, herunder demografiske. For den enkelte kommune er der ca 750.000 tabeloplysninger.

Danmarks Statistiks Tidsserie databank.

Databanken indeholder oplysninger til vurdering af landets konjunkturforhold. Statistikkerne omfatter bl.a. udenrigshandel, betalingsbalance, nationalregnskab, prisudvikling, beskæftigelse og produktion samt konjunkturtal for andre lande. Der indgår 14.000 tidsserier i databanken.

Arbejdsmarkedsstatistikens brugerbank.

Indeholder måneds- og kvartalsoplysninger for de enkelte kommuner omkring arbejdsløsheden. Data er opdelt efter forskellige kriterier fx køn, alder, bopæl og stilling samt forsikringskategori og arbejdsløshedskasse.

Erhvervsstatistisk databank.

Databanken indeholder detaljerede månedlige oplysninger for ca. 10.000 varenumre om import og eksport fordelt på 200 lande, værdi og mængde. Hertil kommer en kvartalsvis forsyningsstatistik, hvor import- og eksportoplysningerne kombineres med den indenlandske produktion. ESDB omfatter endvidere branchestatistikker med oplysninger om bl.a. omsætning, beskæftigelse, størrelses- og ejerforhold samt regnskabs- og lønstatistik.

Kommunedata:

Arbejdsmiljøinformation.

Databasen indeholder den mest aktuelle viden, der findes på området. I databasen findes informationer om arbejdsmiljøet ved kontor- og edb-arbejdspladsen, indeklime, rengøring, psykisk arbejdsmiljø og EF krav og direktiver, og Den vil blive udbygget med informationer om arbejdsmiljø ved renovation, kloak- og vejarbejde, ligesom arbejdsmiljøinformationer i relation til plejesektoren bliver tilgængelige i databasen.

Endvidere er databasen *KL-info* tilgængelig på Kommunedata.

Uni*C:

På Uni*C er forskningsbiblioteks-databaserne

- ALBA/SAMKAT
 - DANDOK
- tilgængelige.

Det Administrative Bibliotek

Minibib:

9 ministerieområder med stor faglig spredning, Folketingets Bibliotek og Oplysningstjeneste samt enkelte private institutioner.

EDB-systemet omfatter søgesystem (CCL og menusøgning), inddaterings-system, beholdningsregistrering, udlån, tidsskriftsregistrering og cirkulation samt accession.

Databasen med statens betænkninger og rapporter og med den faglitteratur, der benyttes af centraladministrationen.

Databasen indeholder ca. 80.000 bøger, statslige publikationer, monografier, analyser og periodica om emnerne offentlig administration, jura, lovgivning, økonomi, budget-

lægning, arbejdsmarked, arbejdsmiljø, energi, fysisk planlægning, kommuneplanlægning, industri, handel, søfart, sundhedsvæsen, teknologi, teleteknik, telekommunikation, trafik, veje, udenrigspolitik og -handel.

Dansk DIANE Center:

DISPLAY

Databasen gengiver indholdet af Dansk DIANE Centers tidsskrift af samme navn. Heri findes nyheder om databaser, netværker, baser på CD-ROM og informationsteknologi. Desuden gengives „Orientering om Databaser“, der omtaler databaser inden for forskellige fagområder fra 1986 til i dag.

DANSKE

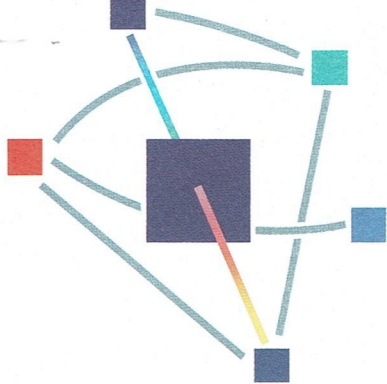
Indeholder et register over offentligt tilgængelige databaser i Danmark. Beskrivelsen af en database omfatter bl.a. basens navn, en indholdsbeskrivelse, navn på producent og vært samt eventuelle gateways.

NUA

Et register over mere end 300 databaseværter og -producenter. Heri findes bl.a. oplysninger om netværksadresser til danske og udenlandske værter, postadresser, telefon- og faxnumre, danske agenter for udenlandske baser og opkaldsparametre til danske værter.

BIBLIO

Bibliotekskatalog med ca. 4000 poster med alt om elektroniske informationssystemer og on-line søgning i bøger, artikler, pressemeddelelser, kataloger, brochurer, AV-materiale, CD-ROMs, kursusmaterialer på video etc.



SU - styrelsen:

Via gennemstilling til SU-styrelsen kan uddannelsesinstitutioner få adgang til information om forhold vedr. SU støttetildeling for institutionens studerende.

Adgang til SU styrelsens applikationer giver mulighed for bedre service-ring af de studerende på uddannelsesinstitutionens studiekontor. Oplysninger vedr. tildelt og udbetalt støtte, indeholdt og forventet indeholdelse af A-skat, klippekortforbrug mv. er umiddelbart tilgængelige for de ansatte på det enkelte studiekontor.

danNet:

Nummeroplysning:

Elektronisk opslag i KTAS telefonnummerdatabase svarende til opringing til 118. Der kan søges på navn, adresse eller telefonnummer. Da anvendelsen af databasen ikke kræver særlige sikkerhedshensyn, kan gennemstillingen etableres direkte fra et menupunkt på Datacentralen.

Øvrige muligheder:

Der er uanede muligheder for gennemstilling.

Hvis brugeren kan få tilladelse af dataejereren til at bruge et system, vil den tekniske løsning kunne etableres.

Anvendelsesvilkårene for de enkelte systemer og databaser skal i hvert enkelt tilfælde aftales direkte mellem Dem og den pågældende dataleverandør.

Ønsker De mere information

Hvis De ønsker at vide mere om SDNgennemstilling, kan De kontakte konsulenterne på Statens DataNet. Ring til Datacentralen og spørg efter Statens DataNet.

Er De allerede kunde hos Datacentralen, kan De blot kontakte Deres konsulent.

DataCentralen

Oldenburg Alle 1
DK-2630 Taastrup

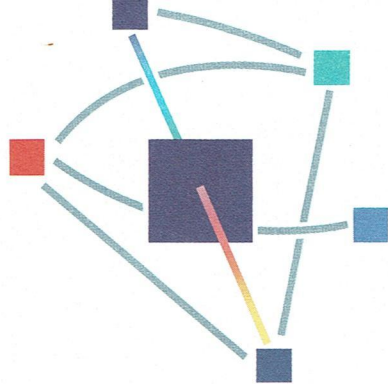
Tlf. 36 44 88 44

Fax 36 44 33 12

E-post: SDNpost på DKDCSDN

X.400: C=DK; A=DK 400; P=SDN;

O=Datacentralen; S=SDNPOST



SDNpostudveksling

Send og modtag ekstern e-post og dokumentudveksling nemt og billigt

Statens DataNet

PRODUKTER OG YDELSER

Har De brug for at sende og modtage elektronisk post og dokumenter til og fra andre institutioner, er der en række tekniske forudsætninger, der skal være opfyldt, for at edb-udstyr og tekstbehandlingssystemer kan kommunikere med hinanden. Er udstyr og tekstsystemer forskellige, skal der ske en konvertering undervejs i kommunikationen. Denne konvertering kræver særligt udstyr, som tillige er forskelligt alt efter, hvilket edb-udstyr og tekstbehandlingssystem der udveksles post og dokumenter med. Det kan således hurtigt blive en større investering at udveksle post og dokumenter med andre.

Når De ønsker:

- at undgå at investere i konverteringsudstyr mv.
- frit at sende og modtage post og dokumenter uden at bekymre Dem om kommunikationspartnerens maskinlinie, post og tekstbehandlingssystem
- samme arbejdsrutiner ved elektronisk post, uanset om det er internt eller ekstern post,

har Statens DataNet løsningen, SDNpostudveksling.

Statens DataNet tilbyder mulighed for at udveksle post og dokumenter mellem de mest udbredte post- og tekstbehandlingssystemer og maskinlinier (Se vedlagte oversigt).

Løsningen omfatter etablering af de eksterne forbindelser. Oprettelse af felt i brugernes egne menuer der giver adgang til den eksterne post, så brugerne ikke oplever forskel på intern og ekstern post. Konvertering så post og dokumenter passer til modtagerens system. Adgang til SDN-adressebog der indeholder

forbindelsesadresser til alle, der er tilsluttet SDNpostudveksling.

Ønsker De mere information

Hvis De ønsker at vide mere om SDNpostudveksling, kan De kontakte konsulenterne på Statens DataNet. Ring til Datacentralen og spørg efter Statens DataNet.

Er De allerede kunde hos Datacentralen, kan De blot kontakte Deres konsulent.

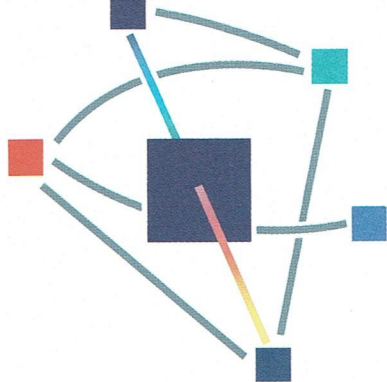
DataCentralen

Oldenburg Alle 1
DK-2630 Taastrup

Tlf. 36 44 88 44

Fax 36 44 33 12

E-post: SDNpost på DKDCSDN
X.400: C=DK; A=DK 400; P=SDN;
O=Datacentralen; S=SDNPOST



SDNpostudveksling

Maskinlinier, postsystemer, tekstsystemer

Der findes en række forskellige maskinlinier, postsystemer og tekstsystemer som Statens DataNet understøtter. Nedenfor er de mest anvendte beskrevet..

IBM

Statens DataNet understøtter lokale løsninger baseret på IBM MVS/VSE, AS400 eller System 36 når et af postsystemerne Office Vision/DISOSS eller PS/36 er installeret. Tekstbehandlingssystemet skal være Office Vision eller DisplayWrite.

Enkelte IBM-kompatible pc-ere kan tilsluttes Statens DataNet, hvis der på pc'en er installeret PS/PC, NOVELL. Attachmate eller tilsvarende produkt. Til pc-net understøttes CC-mail, ZIP-mail og WPO med X.400 eller SNA/DS gateways.

Endelig understøttes All-in-1 mail for DOS også.

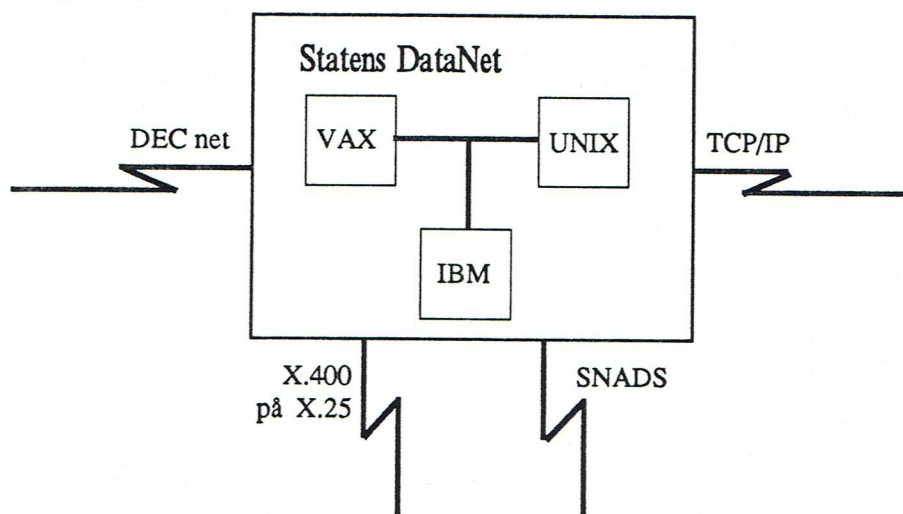
Statens DataNet afprøver i øjeblikket WPO.

UNIX

Statens DataNet understøtter lokale UNIX-anlæg, hvor der er installeret et af postsystemerne Supermax-post eller Uniplex. Tekstbehandlingssystemet skal være enten Uniplex eller WordPerfect.

Har institutionen ikke i forvejen installeret et elektronisk postsystem, kan produktet Elm anvendes. Dette produkt fås gratis i UNIX brugerklubber.

Statens DataNet afprøver i øjeblikket WPO.



VAX

Lokale VAX-anlæg med postsystemet All-in-1 installeret kan kobles op til Statens DataNet. Tekstbehandlingssystemet skal være WPS+ eller WordPerfect.

Hvor kombinationen af produkter er All-in-1 og WordPerfect, vil der blive etableret en ekstra menu under All-in-1 til dokumentudveksling.

Datacentralens E-post

Til institutioner, der ikke er omfattet af en af ovenstående løsningsmuligheder, tilbyder Statens DataNet oprettelse i Datacentralens E-post-system som giver kunderne mulighed for udveksling af post og dokumenter med andre kunder på Statens DataNet.

X.400

Under X.400 understøttes både post og dokumentudveksling.

Ønskes X.400 anvendt til udveksling af større dokumenter, skal der i den enkelte institution fortages en lokal konvertering til RFT-format.

Statens DataNet er oprettet som privat domæne hos TELECOM. For at kunne sende og modtage elektronisk post via X.400, skal brugeren blot have oprettet en X.400 adresse i Statens DataNet

Ønsker De mere information

Hvis De ønsker at vide mere om SDNgennemstilling, kan De kontakte konsulenterne på Statens DataNet. Ring til Datacentralen og spørg efter Statens DataNet.

Er De allerede kunde hos Datacentralen kan de blot kontakte Deres konsulent.

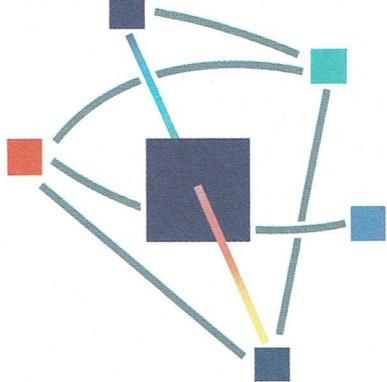
DataCentralen

Oldenburg Alle 1
DK-2630 Taastrup

Tlf. 36 44 88 44

Fax 36 44 33 12

E-post: SDNpost på DKDCSDN
X.400: C=DK; A=DK 400; P=SDN;
O=Datacentralen; S=SDNPOST



SDNEDI

Effektiv udveksling af myndighedsoplysninger og forretningsdata

Statens DataNet

PRODUKTER OG YDELSER

Myndigheder og virksomheder udveksler dagligt store mængder af data med andre. Data i form af fx tolldokumenter, ordrebekræftelser, laboratorieresvar, fakturaer, selvangivelser, fragtdokumenter mv, hvor oplysningerne hentes i virksomhedernes edb-systemer.

Dokumenter og blanketter udskrives og sendes frem og tilbage mellem virksomhederne. Det tager tid og koster penge. Yderligere genindtaster den modtagende part ofte dataene i sit eget edb-system i princippet unødigt dobbeltarbejde.

Begge parter kan undgå spild af tid og ressourcer ved at lade edb-systemerne udveksle data direkte og uberrørt af menneskehånd.

Denne specielle form for datakommunikation, hvor parterne indbyrdes aftaler at udveksle data efter helt fastlagte retningslinier og internationale standarder, kaldes EDI (Electronic Data Interchange).

Når De ønsker:

- forbedret likviditet ved hurtigere overførsel af fx betalingstransaktioner
- at undgå fejl som følge af genindtastning
- mindre forbrug af papir og mandtid
- færre udgifter til dokumenttransport
- kortere ekspeditionstid
- mere tidstro opdatering af Deres data

har Statens DataNet løsningen, SDN-EDI.

SDN-EDI overholder den internationale standard for opbygning af EDI-dokumenter, EDIFACT.

Med SDN-EDI har Statens DataNet skabt en EDI-løsning, der kan tilpasses netop den teknologi, De anvender i dag. De undgår således selv at skul-

le investere i nyt udstyr og know how vedrørende EDI.

SDN-EDI omfatter konvertering mellem forskellige maskinlinier, hvilket sikrer, at afsender ikke behøver at kende modtagerens edb-system. Konvertering mellem Deres dataformat og EDIFACT-format. Distribution af EDIFACT-dokumenter, både til kunder i og uden for Statens DataNet. Herunder kvittering for EDI-dokumenter, syntaks kontrol og logning. Rådgivning og konsulentbistand ved brug af EDI og EDIFACT.

Ydelserne tilbydes samlet eller enkeltvis - alt efter Deres ønsker og behov.

Er De tilsluttet Statens DataNet, er muligheden for adgang til en lang række dataleverandører allerede etableret. De skal blot aftale med Deres kommunikationsparter, hvordan De indbyrdes ønsker at udveksle data. Og med Statens DataNet skal De aftale, hvilke EDI-ydelser De skal bruge og fortælle, hvem De ønsker at kommunikere med.

Ønsker De mere information

Hvis De ønsker at vide mere om SDN-EDI, kan De kontakte konsulentterne på Statens DataNet. Ring til Datacentralen og spørg efter Statens DataNet.

Er De allerede kunde hos Datacentralen, kan De blot kontakte Deres konsulent.

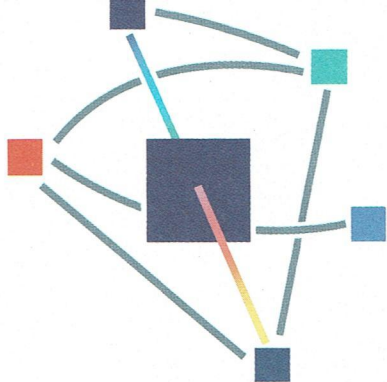
DataCentralen

Oldenburg Alle 1
DK-2630 Taastrup

Tlf. 36 44 88 44

Fax 36 44 33 12

E-post: SDNpost på DKDCSDN
X.400: C=DK; A=DK 400; P=SDN;
O=Datacentralen; S=SDNPOST



SDNopkobling

Vælg den optimale opkobling til Statens DataNet

Statens DataNet

PRODUKTER OG YDELSER

Når De har valgt Statens DataNet som leverandør af kommunikationsydelser, skal der skabes en forbindelse mellem Deres edb-udstyr og Statens DataNets. De skal have en SDNopkobling.

Der findes en række opkoblingsmuligheder til Statens DataNet. For at finde frem til den løsning, der er mest fordelagtig for Dem, er det ofte nødvendigt at foretage en indgående teknisk og systemmæssig vurdering. Statens DataNets konsulenter står til rådighed med vejledning i forbindelse med valg af opkoblingsform.

Nedenfor er en kort karakteristik af de opkoblingsformer, der er mest anvendte.

X.21-BIS (DATEX).

SNA-opkaldsforbindelse via DATEX-nettet. Forbindelsen mellem bruger og Datacentralen opretholdes til bruger selv afbryder den. Der er mulighed for etablering af halvautomatiske opkald. Stabil forbindelse til interaktiv trafik.

Transmissionshastighed:

Max. 9.600 bps.

Grænseflade:

V.24. (som almindelig modem-tilslutning).

Sikkerhed:

Mulighed for fysisk indentifikation af terminal/pc. Mulighed for at etablere en lukket brugergruppe i DATEX-nettet.

X.21-SHM (DATEX).

SNA-opkaldsforbindelse via DATEX-nettet. Efter nogle få sekunder uden trafik nedkobles DATEX-forbindelsen (deraf navnet Short Hold Mode), men den applikation, der er adgang til, opfatter fortsat brugeren som tilsluttet. DATEX-forbindelsen

etableres, når der igen sendes data. Brugeren mærker intet til "afbrydelsen". Dette sparer trafikafgift, da der kun betales for den tid, hvor der sendes trafik. Forbindelsen er ideel til interaktiv trafik.

Transmissionshastighed:

Max. 9.600 bps.

Grænseflade: X.21.

Sikkerhed:

Mulighed for fysisk identifikation af terminal/pc, også ved tilslutning via kontrolenhed hos brugerne.

V.24 DATEL fast opkoblet

Fast opkoblet linie, der kan anvendes i mange sammenhænge, fx. til terminaler/pc'ere med 3270 kommunikation. Antallet af brugere hos den enkelte kunde er i princippet ubegrænset, men i praksis vil liniens kapacitet være bestemmende for svartiderne.

Transmissionshastighed:

Max. 14.400 bps.

Grænseflade:

V.24. (som almindelig modem-tilslutning).

Sikkerhed:

Mulighed for fysisk identifikation af terminal/pc.

V.35 DATEL fast opkoblet

Fast opkoblet linie svarende til V.24 DATEL fast opkoblet. Den højere hastighed gør den velegnet, hvor der er behov for større mængder og/eller meget korte svartider.

Transmissionshastighed:

Max. 64.000 bps.

Grænseflade: V.35.

Sikkerhed: Svarende til V.24.

V.24. (DATEL synkron opkald)

SNA-opkaldsforbindelse via telefonnettet. Forbindelsen opretholdes, til bruger selv afbryder den. Funktionaliteten svarer stort set til X.21-BIS (DATEX).

Transmissionshastighed:
Max. 9.600 bps.

Grænseflade:

V.24. (som almindelig modem-tilslutning).

Sikkerhed:

Mulighed for fysisk identifikation af terminal/pc.

V.24. (DATEL asynkron opkald)

Opkaldsforbindelse via telefonnettet. Forbindelsen opretholdes, til bruger selv afbryder den. Funktionalitet stort set som V.24 (DATEL synkron opkald). Anvendes typisk, hvor bruger har en asynkron terminal/pc, fx VT100. Der konverteres til 3270 skærmmformat ved gennemstilling til IBM-værtsmaskine. Gennemstillingsmuligheder til andre typer værtsmaskiner kan etableres.

Transmissionshastighed:
Max. 9.600 bps.

Grænseflade: V.24.

Sikkerhed:

Brugerens terminal/pc er ikke fysisk identificerbar.

X.25 SNA (DATAPAK)

SNA-opkaldsforbindelse via DATAPAK-nettet. Forbindelsen opretholdes, til bruger selv afbryder den.

Transmissionshastighed:
Max. 64.000 bps.

Grænseflade: X.25.

Sikkerhed:

Mulighed for fysisk identifikation af terminal.

X.25 ASYNKRON (DATAPAK)

Asynkron opkaldsforbindelse til "indgang" i DATAPAK-nettet. Forbindelsen opretholdes, til bruger selv afbryder den. Anvendes typisk, hvor bruger har en asynkron terminal/pc, fx VT100. Der konverteres til 3270 skærmmformat ved gennemstilling til IBM-værtsmaskine. Andre gennemstillingsmuligheder kan etableres.

Transmissionshastighed:
Max. 9.600 bps.

Grænseflade:

V.24. (fra et opkaldsmodem mod DATAPAK).

Sikkerhed:

Brugerens terminal/pc er ikke fysisk identificerbar.

SNI

Sammenkobling af IBM eller IBM-kompatible værtsmaskiner via SNA. Brugeren kan fra terminal/pc direkte fra menu på egen værtsmaskine vælge sig ind på en applikation, som befinder sig på en fremmed værtsmaskine (gennemstilling).

Transmissionshastighed:
Max. 14.400 bps.

Grænseflade: SNI.

Sikkerhed:

Afhænger af værtsmaskinernes set-up.

SNI/64.000 bps

Identisk med SNI, bortset fra, at transmissionshastigheder op til 64.000 bps kan benyttes.

DECnet

Tværgående DECnet-forbindelse mellem én eller flere DEC-installationer tilknyttet Statens DataNet. Eller forbindelse fra DEC-installation -via gateway - til IBM-installation.

Transmissionshastighed:
Max. 9.600 bps. En 64.000 bps forbindelse kan etableres.

Grænseflade: V.24.

Sikkerhed:

Mulighed for fysisk identifikation af terminal/pc.

TCP/IP

Tværgående TCP/IP forbindelse mellem én eller flere TCP/IP installationer tilknyttet Statens DataNet. Adgang til Statens DataNet er også mulig via DENettet.

Transmissionshastighed:
Max. 64.000 bps.

Grænseflade: V.24.

Sikkerhed:

Den tilsluttede installation indgår i TCP/IP-nettet med netværksmaskiner i Statens DataNet, som indeholder gateways til øvrige protokoller. Mulighed for fysisk identifikation af terminal/pc.

Ønsker De mere information

Hvis De ønsker mere information om SDNopkobling, kan De kontakte konsulenterne på Statens DataNet. Ring til Datacentralen og spørg efter Statens DataNet. Er De allerede kunde på Datacentralen, kan De blot kontakte Deres konsulent.

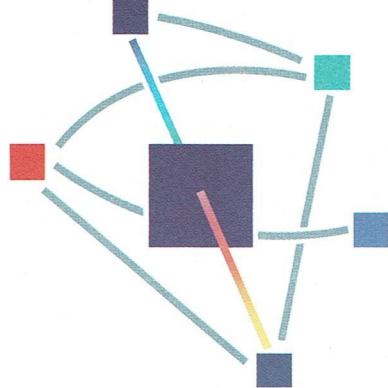
DataCentralen

Oldenburg Alle 1
DK-2630 Taastrup

Tlf. 36 44 88 44

Fax 36 44 33 12

E-post: SDNpost på DKDCSDN
X.400: C=DK; A=DK 400; P=SDN;
O=Datacentralen; S=SDNPOST



SDNservice

Få øget service uden større faste omkostninger

Statens DataNet

PRODUKTER OG YDELSER

Ekstern datakommunikation er forbundet med en række praktiske og tekniske aktiviteter. De fysiske linier, modems og andet udstyr skal anskaffes. Liniernes, det lokale udstyr og net skal dimensioneres og konfigureres. Der skal foretages måling af trafik, belastning og svartider på liniernes. Liniernes skal vedligeholdes og udbygges med teknologiske fornyelser. Det lokale udstyr skal løbende overvåges, og sikkerhedskopiering skal foretages - og måske endda uden for normal arbejdstid.

Alle disse aktiviteter kan være overordentligt tidskrævende, især hvis De ikke i forvejen har den fornødne ekspertise i eget hus.

Når De ønsker:

- hjælp og vejledning ved anskaffelse af linier og udstyr til datakommunikation
- billig og effektiv drift af linier og udstyr
- at undgå at investere i ressourcer til at varetage Deres datakommunikationsopgaver
- nem og enkel udbygning med nye faciliteter,

har Statens DataNet løsningen, SDNservice.

Statens DataNet tilbyder at varetage det totale ansvar for Deres forbindelser til Statens DataNet eller dele heraf.

Løsningen omfatter hjælp og vejledning ved anskaffelse af linier og udstyr, herunder indgåelse af aftaler med dataleverandører. Bistand til dimensionering og konfigurerings af linier og lokalnet. Uddannelse og vejledning i brugen af de nye datakommunikationsfaciliteter. Bestilling af linier hos teleselskaberne. Dimensionering af liniernes. Måling af trafik,

belastning og svartider på liniernes. Vedligeholdelse af liniernes og ajourføring ved teknologiske fornyelser. Omgående fejlsøgning og fejlmelding ved fejl på linier og modems. Overvågning - „fjernbetjening“ af det lokale udstyr, herunder back-up foretaget uden for normal arbejdstid, så arbejdsrytmen ikke brydes. Mulighed for at trække på eksperthjælp i alle døgnets timer til brug ved afhjælpning af fejl og lignende.

Disse serviceydelser tilbydes samlet eller enkeltvis - alt efter Deres ønsker og behov.

Ønsker De mere information

Hvis De ønsker at vide mere om SDNservice, kan De kontakte konsulenterne på Statens DataNet. Ring til Datacentralen og spørg efter Statens DataNet.

Er De allerede kunde hos Datacentralen, kan De blot kontakte Deres konsulent.

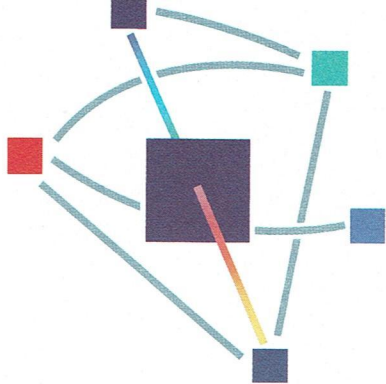
DataCentralen

Oldenburg Alle 1
DK-2630 Taastrup

Tlf. 36 44 88 44

Fax 36 44 33 12

E-post: SDNpost på DKDCSDN
X.400: C=DK; A=DK 400; P=SDN;
O=Datacentralen; S=SDNPOST



SDNfiloverførsel

Sikrer en effektiv datatransport

Statens DataNet

PRODUKTER OG YDELSER

Har De behov for at kunne overføre data til og fra eget anlæg, men ikke har fundet det hensigtsmæssigt at etablere forbindelser mellem de relevante edb-systemer?

Etableringsudgifter og konverteringsproblemer afholder mange fra elektronisk dataoverførsel og medfører, at datatransport sker ved, at data overføres til tape, som sendes pr. taxa. Dette er en usikker og langsom metode, der kræver en længere procedure med mange involverede.

Når De ønsker:

- at kunne overføre datafiler frit til og fra eget anlæg uden at spekulere på maskinlinier m.v.
- at undgå langsommelig og usikker datatransport på tape
- at reducere fejlmulighederne
- at undgå genindtastninger
- at sikre ensartet procedure ved alle filoverførsler

har Statens DataNet løsningen, SDNfiloverførsel.

I Statens DataNet har De mulighed for at overføre filer mellem eget anlæg og samarbejdspartnere på alle typer platforme, forudsat at disse er koblet op til Statens DataNet eller andre VANS-leverandører med forbindelse hertil. Løsningen omfatter alle de mest udbredte maskinlinier og kommunikationsprotokoller.

I stedet for en direkte forbindelse mellem parterne etableres denne ved hjælp af nettet. Herudover omfatter løsningen konvertering af data mellem edb-systemerne, samt professionel rådgivning i tilrettelæggelse af filoverførslerne, datarepræsentation m.v.

Ønsker De mere information

Hvis De ønsker mere information om SDNfiloverførsel, kan De kontakte konsulenterne på Statens DataNet. Ring til Datacentralen og spørg efter Statens DataNet.

Er De allerede kunde på Datacentralen, kan De blot kontakte Deres konsulent.

DataCentralen

Oldenburg Alle 1
DK-2630 Taastrup

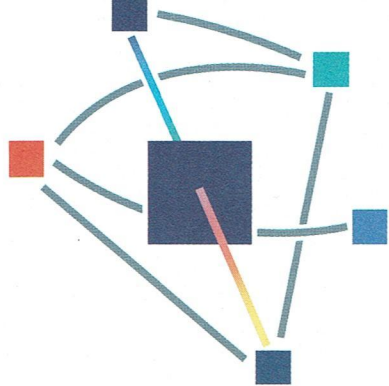
Tlf. 36 44 88 44

Fax 36 44 33 12

E-post: SDNpost på DKDCSDN

X.400: C=DK; A=DK 400; P=SDN;

O=Datacentralen; S=SDNPOST



SDN X.tjenester

Få let og billig adgang til eksterne kommunikationstjenester

Oktober 1993

Statens DataNet
 PRODUKTER OG YDELSER

Statens DataNet er autoriseret Datacom agent og markedsfører og sælger Datacoms produkter. Herved sikres at De kun behøver én leverandør af kommunikationsydelser og kun én forbindelse fra det lokale edb-system til omverdenen.

De produkter der nu forhandles af Statens DataNet er Datapak, Datex og DATAPOST 400/pc. Nedenfor er de tre tjenester kort beskrevet.

Datapak

En kommunikationsservice, der er ideel for brugere med behov for overførsel af relativt små datamængder nationalt og internationalt.

Datapak giver mulighed for at vælge netop den transmissionsform og hastighed der passer til Deres kommunikationsbehov. Servicen er baseret på pakkekoblingsprincippet og har tilslutningsformerne X.25, X.28 og X.32. Der er mulighed for at vælge såvel synkron (SNA) som asynkron (f.eks. VT100) overførsel.

Fremkommeligheden i nettet sikres gennem en konstant overvågning med hurtig fejllokalisering og afhjælpning.

Der betales kun for den overførte datatrafikmængde, og den tid, nettets linier belastes.

Datex

En kommunikationsservice med korte op- og nedkoblingstider, der er hensigtsmæssig, for brugere med behov for hyppig anvendelse.

Datex (X.21) er det offentlige kredsløbskoblede datanet. Nettet er et totalt koncept i Norden, hvor dataoverførslen sker synkront. Derudover kan der kommunikeres med Tyskland,

Østrig, Japan og Canada.

På grund af de hurtige op- og nedkoblingstider er X.21 et godt alternativ til faste kredsløb og opkald via modem. Dette medfører en økonomisk fordelagtig kommunikation over relativt store afstande.

Datex giver mulighed for at vælge den transmissionskapacitet og form, der passer til Deres kommunikationsbehov.

DATAPOST 400/pc

DATAPOST 400/pc er pc-software der gør det hurtigt og let at sende og modtage meddelelser fra en enkeltstående pc uanset fabrikat. Det er også muligt at sende meddelelser til telex og telefax.

DATAPOST 400 følger CCITT's internationale X.400 anbefalinger. Der er i dag samtrafik med 22 lande verden over.

Ønsker De mere information

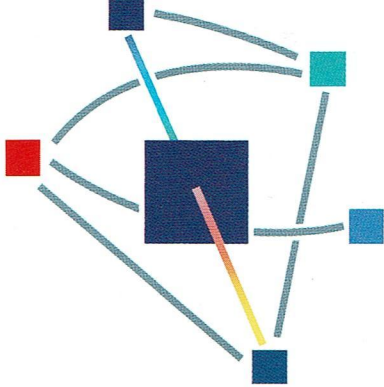
Når De vil vide mere om SDN X.tjenester skal de blot ringe til Datacentralen på: 36 44 88 44. Spørg efter Statens DataNet, og vore konsulenter vil besvare Deres Spørgsmål.

DataCentralen

Oldenburg Alle 1
DK-2630 Taastrup

Tlf. 36 44 88 44
Fax 36 44 33 12
E-post: SDNpost på DKDCSDN
X.400: C=DK; A=DK400; P=SDN;
O=Datacentralen; S=SDNPOST

INFORMATION OM STATENS DATANET



Datacentralen vil løbende udsende information og nyhedsbreve med beskrivelse af nye produkter og ydelser, samt andre væsentlige begivenheder i forbindelse med den videre udvikling af Statens DataNet.

Returnering af dette kort med angivelse af navn, stillingsbetegnelse m.v. i nedenstående skema medfører, at man automatisk vil få tilsendt information om Statens DataNet.

Navn

Stillingsbetegnelse

Arbejdssted

Adresse

Ufrankeret svarforsendelse

Sendes
ufrankeret

Modtageren
betaler portoen

DataCentralen

Statens DataNet

Oldenburg Allé 1
+++ 3281 +++
2630 Tåstrup