

Christian Rovsing A/S

Direktion/Management:

Chr. F. Rovsing
Claus Jepsen
Lars Stig Nielsen

Aktionærer/Shareholders:

Christian Rovsing Fonden

Adresser/Addresses:

Hovedkontor/Headquarters:

Lautrupvang 2
DK-2750 Ballerup
Tlf./Phone: 02-65 11 44
Telex: 35111 cr dk

Datacenter/Data centre:

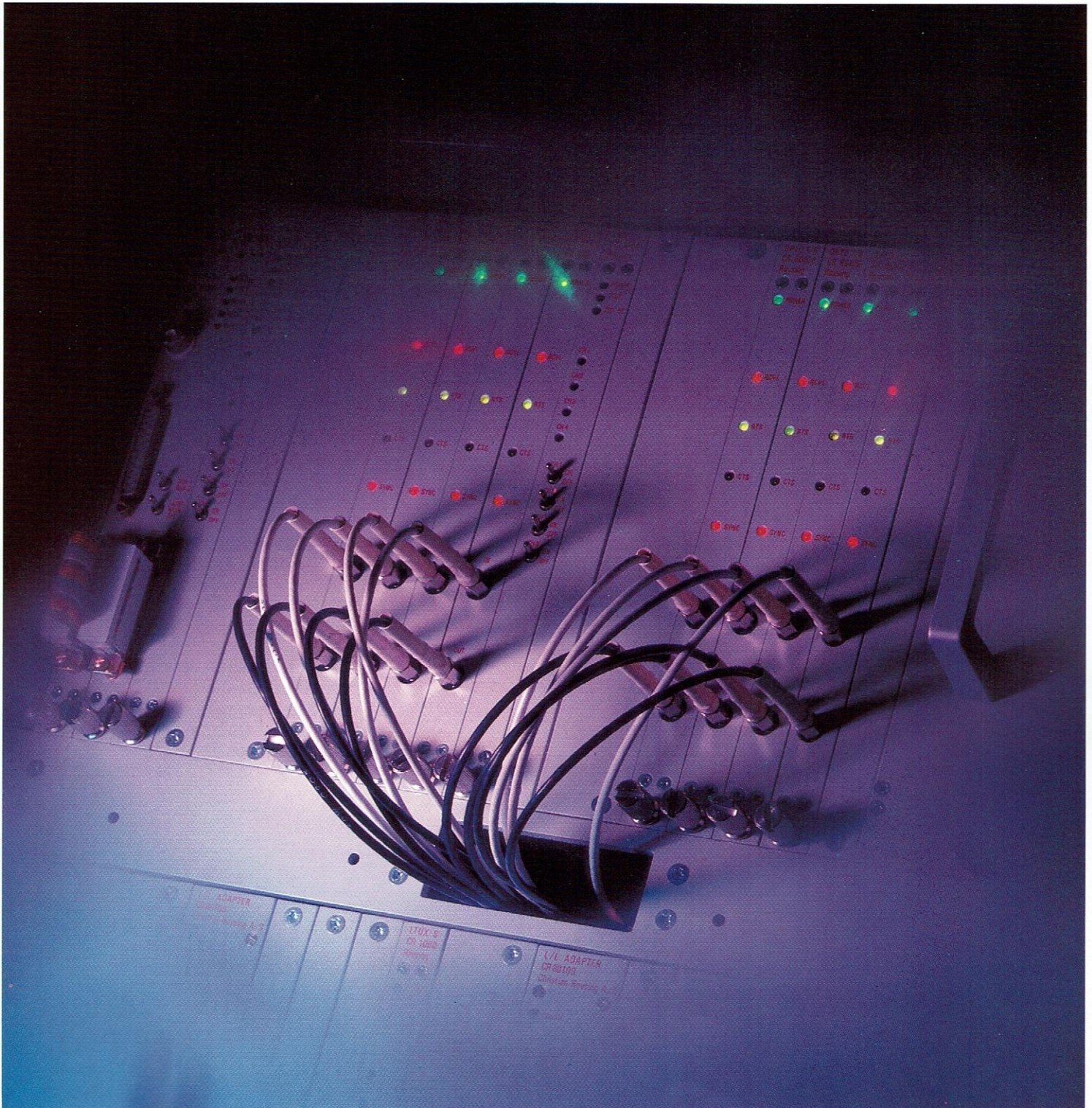
Marielundvej 46 B
DK-2730 Herlev
Tlf./Phone: 02-91 88 33
Telex: 35193 cr dk

Datterselskaber/Subsidiaries:

Christian Rovsing Corp.
1337 Thousand Oaks Blvd.
Suite 220
Thousand Oaks
California 91362
U.S.A.
Tlf./Phone: 805-497-6722
Telex: 910-336-5733

Christian Rovsing International A/S
H. C. Andersens Boulevard 12
DK-1553 København V
Tlf./Phone: 01-13 11 66
Telex: 16066 cri dk

CR Card System A/S
Bløvstrød Center
DK-3450 Allerød
Tlf./Phone: 02-27 47 46
Telex: 35111 cr dk



CR80 datamaskinen anvender avanceret teknik som optiske fibre til tilslutning af terminaler. Signaldæmpningen er minimal og lyslederne er ufølsomme overfor omgivelserne - de udsender ikke elektriske impulser og forstyrres ikke af elektrisk støj.

The CR80 computer employs such sophisticated techniques as optical fibres for connections to terminals. Signal loss is minimal, and optical conductors are insensitive to their environment - they transmit no electrical impulses and are not affected by electrical interference.

Med en omsætningsstigning på over 55% blev 1981 endnu et meget ekspansivt år for Christian Rovsing gruppen.

Omsætningen i 1981 blev på 276 mio. kr. mod 178 mio. kr. året før. Driftsresultatet blev på 8,2 mio. kr. mod 1,9 mio. kr. i 1980.

International accept af selskabets højteknologiske produkter giver en fortsat stigning i eksporten. Således udgjorde eksporten i 1981 over 60% af omsætningen.

Datasikkerhed

En stigende efterspørgsel mærkes især inden for sikre systemer til datakommunikation baseret på CR80 datamaskinen.

CR80 blev i 1981 udvidet med modellerne MINI, TWIN, MAXIM og FATOM. CR80-familien dækker nu hele området fra de mindste til de meget store datamaskiner.

De store modeller benytter det virtuelle operativsystem DAMOS, og anvender de mest moderne principper for opnåelse af sikkerhed.

MP-Square

Et helt nyt produkt, MP-Square, blev introduceret i 1981.

Det er en alsidig og billig datamaskine. MP-Square betyder Multi Purpose - Multi Processor. Produktet er opbygget på et ekstremt tæt pakket 8-lags printkort indeholdende flere mikroprocessorer med udstrakte anvendelsesmuligheder.

With sales up by more than 55%, 1981 proved yet another growth year for the Christian Rovsing Group.

The 1981 sales total was Dkr. 276m compared with Dkr. 178m the year before. The net income was Dkr. 8.2m compared with 1.9m in 1980.

Exports continue to rise in consequence of international acceptance of our high-tech products. The 1981 export total in fact accounted for more than 60% of sales.

Data security

There is a growing demand for secure systems of data communication based on the CR80 computer.

The CR80 was joined in 1981 by models MINI, TWIN, MAXIM and FATOM. The CR80 'family' now covers the whole range from the smallest to the very large computer.

The large models employ the virtual operative system DAMOS, and incorporate the most advanced security facilities.

MP-Square

A brand-new, versatile product, the MP-Square, was introduced in 1981.

It is aimed at the economy market and takes its name from its features: Multi Purpose - Multi Processor. The product is built up around an extremely densely packed eight-layer printed circuit board incorporating several microprocessors with a wide range of uses.

Fremtidens kontor

MP-Square kan kobles til vort lokalnet X-NET, hvilket muliggør sammenkobling af flere MP-Square datamaskiner og dermed flere funktioner inden for et område på adskillige kvadratkilometer.

MP-Square og X-NET er essentielle grundelementer i fremtidens integrerede kontor.

Lokalt net i funktion

Selskabets X-NET fik en stor salgsmåling. Via X-NET kan terminaler tilkobles en eller flere datamaskiner efter et enkelt og smidigt koncept. Også direkte tilkobling fra datamaskine til datamaskine er mulig via X-NET. Et ubegrænset antal X-NET kan sammenkobles, således at koncernnetværk kan opbygges uden geografiske begrænsninger og uden at ændre ved allerede eksisterende datamaskiner.

CR801 til USA

En af årets markante begivenheder blev salget af den nye administrative minidatamaskine CR801.

CR801 blev præsenteret medio 1981 og efter en række danske ordrer fulgte to ordrer på større systemer til supermarkedskæder i USA.

Teledata

Der er leveret to teledata-centre til De Danske Teleadministrationer. Centrene er placeret hos henholdsvis JTAS i Århus og KTAS i København. Hvert center er et selvstændigt operationelt Videotex system med 36 brugerporte og en informationsdatabase på ca. 100.000 sider.

I løbet af 1982 tilsluttes centrene eksterne databaser, hvor brugerne kan hente informationer i private firmaers databaser.

Office of the future

The MP-Square interfaces with our X-NET local network, permitting the combination of several MP-Square computers and thus several functions over an area of many square kilometers.

The MP-Square and X-NET are essential elements in the integrated office of the future.

Local network operational

The company's X-NET has been selling well. Via X-NET, terminals can be linked to one or more computers by a simple, flexible process. A direct link from computer to computer is also possible via the X-NET. The X-NET concept permits an unlimited number of networks to be linked without changes in already existing computer systems.

US buys the CR801

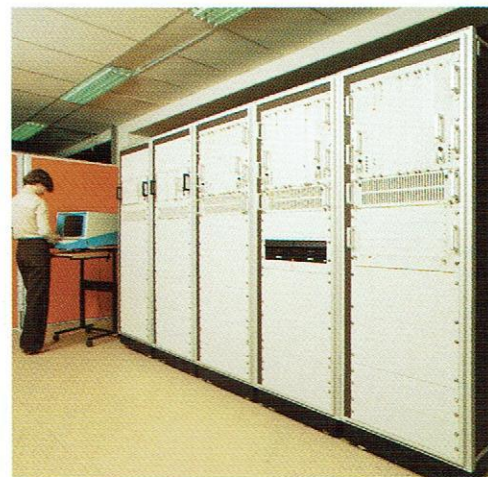
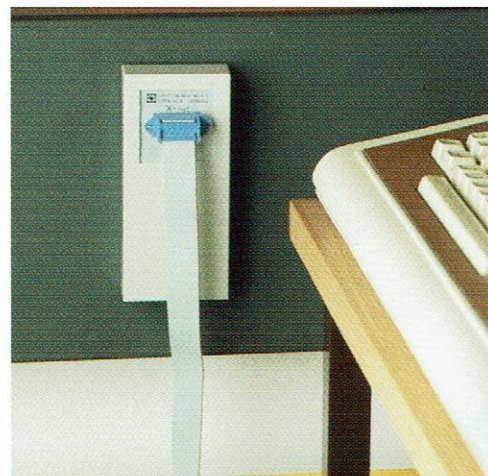
One of the high-interest events of the year was sale of the new administrative minicomputer, the CR801.

The CR801 was launched in mid-1981, and following a number of Danish orders, two orders were received for extended systems for supermarket chains in the United States.

Teledata

Two teledata centres have been supplied to De Danske Teleadministrationer, Denmark's telecommunications authorities. The centres are operated by JTAS and KTAS, the telephone companies in Jutland and the Copenhagen area respectively. Each centre is an independently operational Videotex system with 36 user gateways and an information database of approx. 100,000 pages.

During 1982 these centres will be linked to external databases, permitting users to draw information from the databases of private companies.



Det europæiske mellemdistancefly Airbus udstyres med vore strømforsyninger.

The European medium-range Airbus plane is equipped with our power supplies.

X-NET er et datanet til integration af datamaskiner og terminaler. Adgang til nettet sker via vægmonterede stik, og installationen fremtræder hermed som en naturlig del af de samlede elektriske installationer i et kontormiljø.

X-NET is a data network for integration of computers and terminals. Access to the network is obtained via wall-mounted plugs, and the system thus appears as a natural part of the electrical installations found in an office environment.

CR80 MINI, TWIN, MAXIM og FATOM har betydelig forøget regnehastighed som følge af nyudviklede centralenheder med indbygget cachehukommelse. CR80 MAXIM og FATOM har et adresseringsområde på op til 512 mio oktetter og en ekstrem høj sikkerhed mod uberettiget adgang til andre brugeres dataområder.

A feature of the CR80 MINI, TWIN, MAXIM and FATOM computers is a vastly increased computing rate - thanks to newly developed central units with integral cache memories. The CR80 MAXIM and FATOM have addressing ranges of up to 512 mio bytes and an extremely high degree of protection against unauthorised access to the databases of other users.

Dankortet

Dankortet var en af årets interessante ordrer. PKK, Pengeinstitutternes Købe- og Kreditkortaktieselskab står for programmet. Selve datamat-systemet vil bestå af en fejltolerant CR80 FATOM, vor største datamaskine, med en maksimal behandling af 700 transaktioner/sec. Databasen skal indeholde mere end 1 mio konti.

Leverance til Airbus

Med en ordre på mere end 800 strømforsyninger til det europæiske mellemdistancefly Airbus, skabtes grundlaget for serieproduktion af dette produkt.

Det har samtidig åbnet mulighed for salg af højeffektive strømforsyninger til et generelt marked.

Mangedobling af produktion

Produktionskapaciteten i 1981 blev firedoblet inden for de samme fysiske rammer.

Dette lod sig gøre ved at en veluddannet medarbejderstab tog nye edb-hjælpe midler i brug inden for områderne montage, lodning og test.

Nye arbejdspladser

Årets mange aktiviteter i Christian Rovsing gruppen indebar oprettelsen af ca. 160 nye arbejdspladser.

En ny tilbygning på 3.600 m² blev taget i brug, og hovedkvarteret i Ballerup omfatter nu over 12.000 m². Koncernen råder hermed over ca. 24.000 m² ialt.

Dankort credit card

Sales of the Dankort credit-card system was one of our more interesting orders during the year. PKK, a credit-card company set up and run by a group of Danish banks, will be responsible for the programme. The computer system is to be configured with a fault-tolerant CR80 FATOM, our largest computer. This system offers a maximum flow of 700 transactions/sec. The database will contain more than 1m accounts.

Airbus contract

An order for more than 800 power supplies for the European medium-range Airbus enabled our company to put this product into series production.

It also made it possible to offer high-efficiency power supplies to a more general market.

Fourfold increase in production

Production capacity was increased fourfold in 1981 within existing physical limits.

This was achieved by highly-qualified employees using the latest computer aids in product assembly, soldering and testing.

New jobs

The year's many activities in the Christian Rovsing Group meant the creation of approx. 160 new jobs.

A new headquarters extension of 3,600 m² was commissioned during the year, bringing total space at Ballerup to more than 12,000 m². The Group now has a total of approx. 24,000 m² at its disposal.



CR8 microdatamaskinen er baseret på firmaets MP-Square processor. CR8 kan leveres som én-bruger eller fler-bruger datamaskine. CR8 kan, ligesom CR80, kobles direkte til vort X-NET.

The CR8 microcomputer is based on the company's MP-Square processor. The CR8 can be supplied as a single-user or a multi-user unit, and - like the CR80 - can be linked directly to our X-NET.

Datakommunikation

Til Det danske Forsvar leveredes i det forløbne år den første fase af et meget avanceret kommunikationsnet.

Netværket, der kaldes FIKS, omfatter de fleste områder indenfor nutidens kommunikationsbehov: Packet switching, Electronic mail, Teleconferencing, satellitkommunikation og lokalnet af X-NET typen. En udbygning til overføring af digital telefontrafik og faksimile er påbegyndt.

I England leveredes adskillige totale integrerede netværksløsninger til bl.a. banker og offentlige net. Et af netværkene er landsdækkende med decentrale CR80 datamaskiner, der forbinder flere tusinde terminaler til centrale regnecentre. Fælles for vore netværksløsninger er fastholdelsen af internationale standarder, som OSI, Open System Interconnect, der sikrer, at disse netværk også i fremtiden kan forbindes med andre net og andre leverandørers datamaskiner.

To store ordrer på data-kommunikationssystemer, der forbinder flere europæiske datacentre, var af væsentlig betydning.

Det ene system består af 20 data-kommunikationssystemer, der fungerer som kommunikationsporte. De udfører en tilpasning mellem forskellige kommunikationsprotokoller, samt en validering og distribuering af informationer. Endelig gennemføres en ekstrahering og oplagring af informationer.

Kommunikations-systemet er baseret på en speciel version af vor CR80 datamaskine. Denne kan modstå vibrationer og stød på op til 4G samt langtidsopbevaring ved ekstreme temperaturer og saltholdig atmosfære.

Data communication

A highly advanced communications network was supplied to the Danish armed forces during the year.

Named FIKS, the network is capable of handling most modern communications needs: packet switching, electronic mail, teleconferencing, satellite communication and local networks of the X-NET type. FIKS will be expanded to transmit digital telephone traffic and facsimile signals.

In Britain the company supplied a number of totally integrated network systems to banks, government agencies and other clients. One of the networks operates country-wide with decentral CR80 computers, which link several thousand terminals to mainframe computers. A feature of our network system is its compliance with such international standards as OSI, Open System Interconnect, which ensures that these networks will continue in the future to be compatible with other networks and computers.

Two large orders were received for data-communications systems linking several European data centres.

One of the systems consists of 20 data communications systems which will act as communications gateways. They perform conversion between different protocols, validation and distribution of data messages plus extraction and filing of information.

The 20 systems are all based on our CR80 computer, a special configuration which is designed to withstand shock and continuous vibration of up to 4G as well as prolonged storage at extreme temperatures and in corrosive, salty atmospheres.

Det andet system er et postfordelings-system. Datamaskinen hjælper brugerne med at udforme og adressere meddelelserne. Derefter styres distribution og aflevering således, at meddelelserne kun kan afleveres til rette vedkommende.

Systemet er baseret på distribueret databehandling. Denne teknik i forbindelse med specielt udviklet hardware og software sikrer et system med høj driftssikkerhed og flexibilitet samt nødvendig beskyttelse af den distribuerede information.

Administrativ databehandling

På udstillingen »Kontor & Data 81« udstilledes den nye administrative minidatamaskine CR801. Brugerprogrammet omfatter ordrestyring, fakturering, debitor/kreditorbogholderi, produktionsordrestyring, finansbogholderi og lønadministration.

Samtidig påbegyndtes markedsføringen af det engelske tekstbehandlings-system Nexos, som har et avanceret programmel, god skærmlæselighed og usædvanlig god ergonomi.

I vort datacenter blev maskinparken udvidet med et IBM 4331/2 system specielt til driften af økonomisystemet CRFAC og videreudvikling af brugerprogrammer.

Teknisk edb og fjernkontrol

Indenfor laboratorieautomatisering er der bl.a. indgået aftale om levering af et CARMEN-system til Randers Centralsygehus. Standard programpakken CARMEN omfatter funktioner til registrering af prøvebestillinger, opsamling af resultater fra automatiske analyseapparater, beregning og kvalitetskontrol af resultater samt afgivelse af patientsvar.

Til trafikkontrol er der udviklet standardsystemer, der overvåger trafikafvikling og styrer ressourceallokering. Leverancer heraf finder sted til bl.a. Falck's Redningskorps og store bybus-selskaber.

The second system was for a computer-based mail-distribution system. Computers help users draft and address messages and thereafter control switching and delivery to ensure that the message is received by the relevant addressee.

The system is based on distributed processing which, in conjunction with specially developed hardware and software, provides high reliability, flexibility and the necessary information protection.

Administrative data processing

The company's new administrative minicomputer, the CR801, was on show at the 1981 Danish exhibition, Office and Data. User software includes order processing, invoicing, accounts receivable/payable, production-order processing, financial accounting and payroll administration.

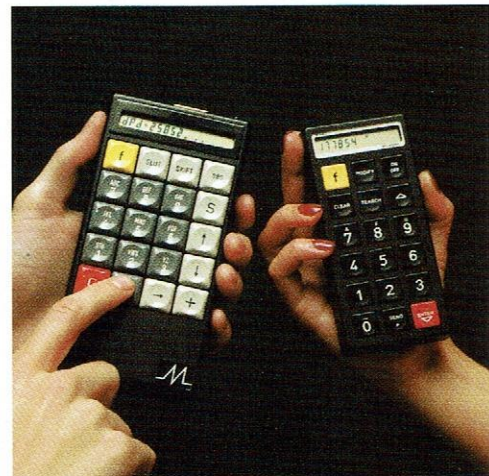
We also began marketing the British Nexos word processor system, noted for its advanced software, display legibility and exceptionally fine ergonomics.

In our data centre we added an IBM 4331/2 system to our hardware for the special purpose of running our financial accounting and control system (CRFAC) and improving the design of our user programme packages.

Technical EDP and remote control

For the purpose of laboratory automation we have supplied a CARMEN system to Randers Central Hospital in Denmark. The standard programme package includes functions for registration of orders for tests, collection of results from automatic analysis units, computation and quality control of results, and issue of replies to patients.

For road-traffic monitoring purposes, standard systems for regulation and control of resources have been developed for supply to Falck's Salvage Corps, large city bus companies and other prospective clients.



Den bærbare håndterminal MICRONIC leveres til et nyt system til ordreafgivelse fra apotekerne til medicinalgrossistfirmaet Mecobenzon.

The MICRONIC hand-held terminal is supplied for a new system by which the individual pharmacy orders merchandise from Mecobenzon, a Danish wholesaler.

CR801 til Statens Seruminstitut løser de administrative opgaver i forbindelse med salg af præparater og styring af ca. 6.000 laboratorieprøver pr. dag.

The CR801 supplied to the Danish State Serum Institute handles administrative work in connection with preparations sale and control of approx. 6,000 laboratory tests daily.



PAM-system

PAM-systemet er et generelt anvendeligt microprocessorbaseret system til dataindsamling og kontrol. Fjernt placerede moduler kommunikerer med en central hovedstation via et to-leder kabel.

Systemet blev solgt til en række installationer af så forskelligartet natur som bygningsovervågning (Nationalmuseet i Brede) energioptimering (Ringkøbing Fjernvarmeværk) samt overvågning af spildevandssystemer (Ringsted kommune).

Integrerede kredsløb

Et nyt integreret kredsløb blev færdigudviklet. Det drejer sig om en kreds i CMOS teknologi. Kredsen repræsenterer bemærkelsesværdige fordele i procesovervågnings- og kontrolsystemer. Kredsen bærer navnet ROC4802. Den er let at installere og har et lavt strømforbrug. Såvel datatransmission som strømforsyning sker over et to-leder kabel.

Rumelektronik

I 1981 fortsattes leverancer af servoforstærkere til Ariane løfteraketter samt højeffektive strømforsyninger til ESA satellitter. Samtidig er der udviklet og produceret udstyr til den svenske VIKING satellit og til den franske TELECOM 1 satellit.

Den fjerde og sidste prøveopskydning af ARIANE løfteraketter den 20. december 81 havde MARECS A (en satellit til skibskommunikation) med ombord. Til satellitten leveredes strømforsyninger og »priority select and interface unit«.

PAM system

Our PAM system is a generally applicable microprocessor-based system for data collection and control. Remote modules communicate with a central computer via a twin-conductor cable.

The system has been sold for such wide-ranging applications as building security (National Museum in Denmark), energy optimization (Ringkøbing district-heating station, Denmark), and control of sewage systems (Ringsted municipality).

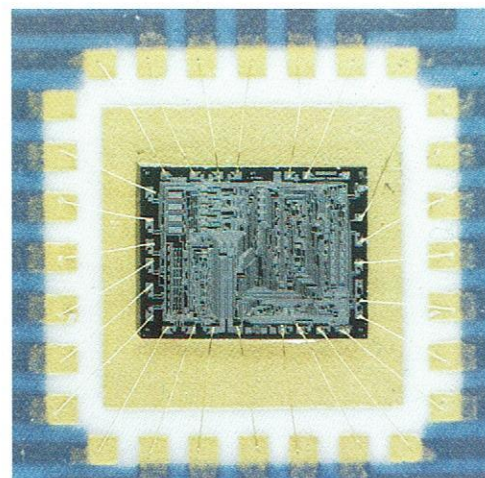
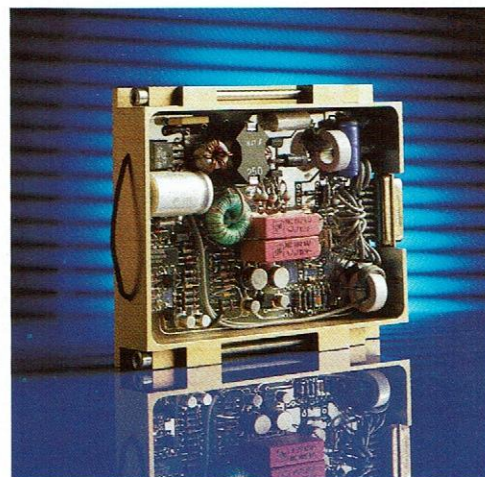
Integrated circuitry

Development of a new integrated circuit was completed during the year. It is based on CMOS technology and represents remarkable advances in process monitoring and control systems. Named ROC4802, the circuit is easy to install and has a low power consumption. Data transmission and power supply are via a single twin-conductor cable.

Aerospace electronics

The company continued supplying servo amplifiers for the Ariane launching rocket and high-efficiency power supplies for ESA satellites. At the same time, similar equipment was developed and manufactured for the Swedish VIKING satellite and for the French TELECOM 1 satellite.

The fourth and final ARIANE test launch took place on December 20, 1981. It carried a MARECS A communications satellite for maritime communication. Our company had supplied power supplies and a priority select and interface unit.



Strømforsyninger er nu i serieproduktion. Denne DC-DC Converter anvendes til det europæiske mellemdistancefly Airbus.

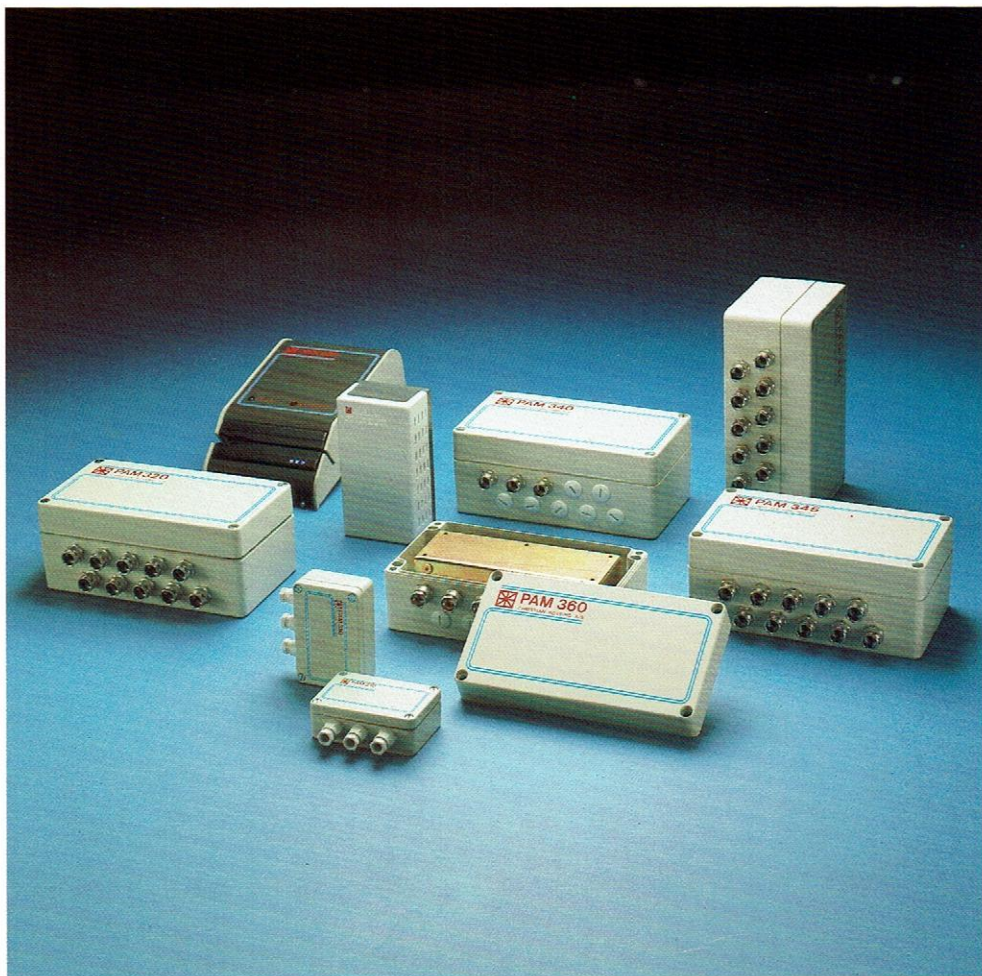
Power supplies are now in series production. This DC-DC Converter is supplied for the European medium-range Airbus plane.

ROC4802 kredsløbet indeholder ca. 10.000 transistorer på en 5 x 6 mm stor siliciumbrik. Denne integrerede kreds sikrer en pålidelig datatransmission i serielle kommunikationssystemer, selv i et miljø med kraftige elektriske støjgener.

The ROC4802 integrated circuit incorporates approx. 10,000 transistors on a silicon chip measuring 5 x 6 mm. The circuit ensures reliable data transmission in serial communications systems, even in an environment with heavy electrical interference.


Marecs A satellitten er leveret til Inmarsat af ESA, European Space Agency, og tages i operationel drift i løbet af 1982.


The Marecs A satellite has been supplied to Inmarsat by ESA, European Space Agency, and will be brought into operation during 1982.



PAM moduler til distribueret dataindsamling og styring. PAM-modulerne kommunikerer via et og samme to-lederkabel med PAM-systemets centrale computer, placeret op til 4 km borte. PAM-modulerne dækker alle forekommende behov for elektrisk interface til målere, pumper, ventiler, etc.

PAM modules for distributed data processing and control. PAM modules communicate via a single twin-conductor cable with the system's mainframe computer located anywhere up to 4 km distant. The PAM module series can accommodate all normal requirements for electric interface with meters, pumps, valves etc.

SPOR  INTERCITY 131
UDGN NR 8-9-10-11-12
ODENSE-FREDERICIA ALBORG

SPOR  INTET TOG
OGSÅ NEDGANG TIL SPOR 3.

Spor 2 og 3



EDB-styret skiltesystem til DSB's togfærger.

Computerised public-announcement display for DSB (Danish State Railways) train ferries.

CR Card System A/S

Selskabet kom i 1981 til at stå som en af de ledende producenter af købekort-systemer til benzinstationer. Der blev opnået en tillægsordre fra BP på 125 stationer, hvorefter der ialt er leveret 191 systemer til BP. Den udendørs terminal, der hører til systemet, vakte interesse som et selvstændigt produkt.

Dansk Shell A/S indgik i foråret kontrakt om levering af 200 købekortsystemer. På hver servicestation installeres en centralenhed forsynet med kasseapparat, benzinkortlæser og terminal til afvikling af administrative opgaver. Centralt hos Dansk Shell A/S placeres en udbygget CR801, som over telefonnettet opsamler information om stationernes salg. Systemet indeholder bl.a. regnskabs- og budgetsimuleringsfunktioner og løser andre administrative opgaver.

Ved opnåelse af denne ordre var det afgørende, at der kunne tilbydes et nøglefærdigt, højpålideligt system.

Til DSB's togfærger er leveret et edb-styret skiltesystem, der arbejder med plasmadisply i en 5 x 7 punktmatrix.

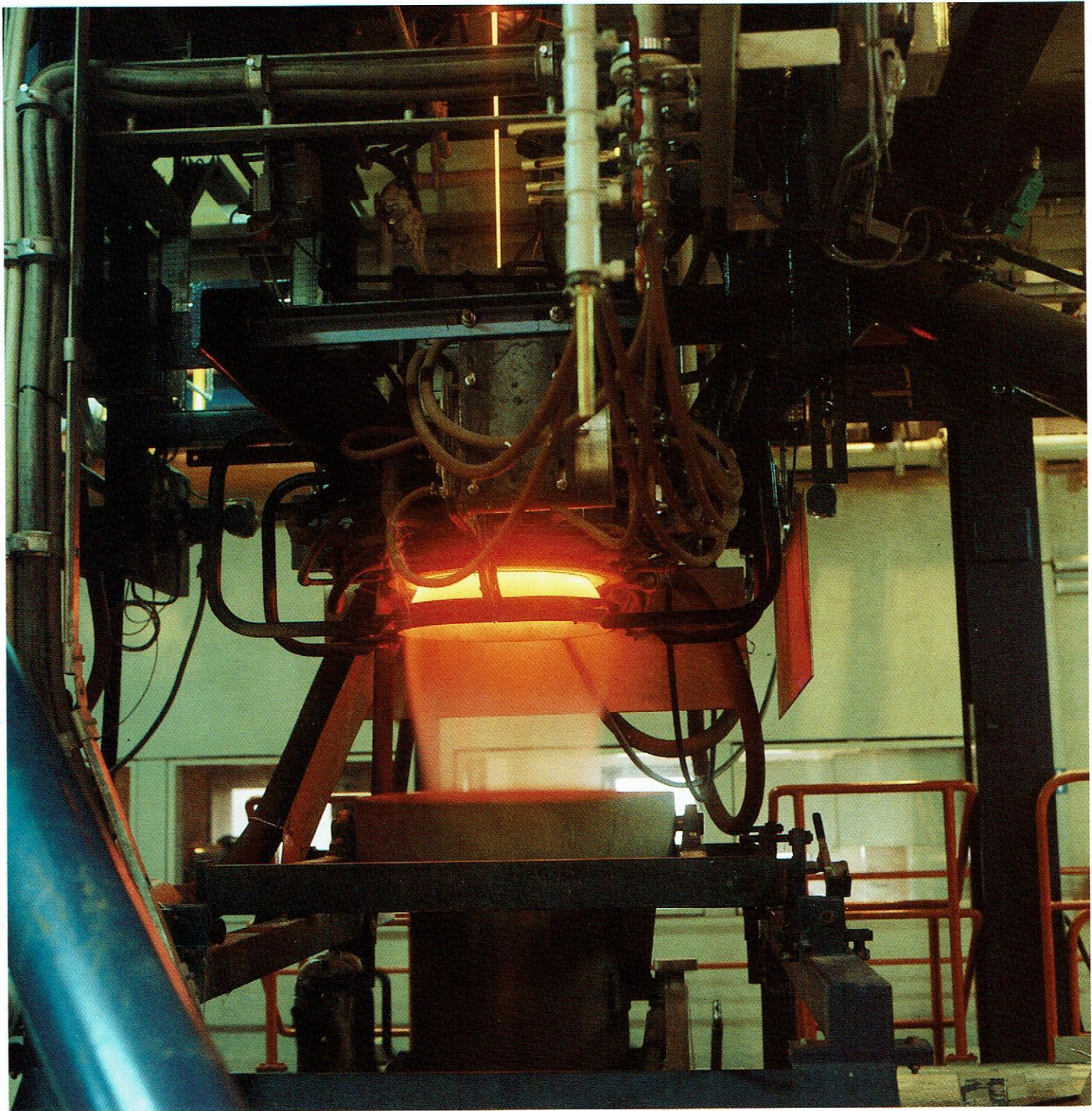
CR Card System A/S

The company won a place for itself in 1981 as a leading supplier of credit-card systems for filling stations. Additional orders were received from BP for equipment for 125 stations, bringing the total for this customer to 191 systems. The system's outdoor terminal has aroused interest as an independent product in its own right.

Dansk Shell A/S signed a contract in spring for the supply of 200 credit-card systems. Each filling station will have a central unit linked to a cash register, credit-card reader and terminal for performing administrative routines. A main frame at the headquarters of Dansk Shell A/S (an expanded CR801) will collect via the telephone network all necessary information concerning station sales. The system incorporates accounting, budget-simulation and other administrative functions.

The company won this order by being able to offer a turnkey, high-reliability system.

A computerised public-announcement system based on a 5 x 7 dot-matrix plasma display has been developed for DSB (Danish State Railways) train ferries.



PROCOS-systemet til Superfos er et decentralt system, der styrer Glasuldproduktionen fra råvaremodtagelse til det færdige produkt køres på lager.

The PROCOS system supplied to Superfos comprises a distributed system monitoring the production from arrival of raw materials to storage of finished product.

Christian Rovsing International A/S

Det blev et særdeles aktivt år med stor ordretilgang og en udvidelse af medarbejderstaben på 60 % til ialt 160 medarbejdere. Heraf arbejder 60 i udlandet.

Siden etableringen for godt tre år siden er der sket en betragtelig ekspansion.

Tre specialer

Selskabet er i dag specialiseret inden for tre områder: avanceret processtyring og overvågning, datakommunikation herunder concernnetværk, samt rådgivning.

Den oparbejdede procesekspertise har været lagt til grund for udviklingen af det industrielle styringssystem, PROCOS.

Høje krav

I de vigtigste af 1981-ordrerne er kravene til såvel styring som overvågning meget høje.

Til Superfos Glasuld's nye fabrik i Sønderjylland, det største industrielle byggeri i Danmark i 1981, skal PROCOS-systemet styre produktionsprocessen, fra det øjeblik råvaren modtages, til den færdige Glasuld lægges på lager.

Temperaturmæssige forhold er meget kritiske i processen, og der indgår over 3.500 måle- og kontrolpunkter på det nederste niveau i det hierarkisk opbyggede system.

Sikkerhedssystem

Til den hollandske papirfabrik van Houtum & Palm er PROCOS processystemet integreret med administrative og sikkerhedsmæssige funktioner.

Christian Rovsing International A/S

1981 became an extremely active year, with a steady flow of orders and a 60% increase in employees to a total of 160, 60 of whom are based abroad.

This company has expanded substantially since its formation just over three years ago.

Three specialised fields

Today the company has specialised in three fields: advanced process control and monitoring, data communication (including corporate networks) and consulting services.

The process know-how gathered by the company has formed a basis for development of an industrial control system, PROCOS.

High standards

In the most important 1981 orders control and monitoring requirements were very high.

A new glasswool insulation factory is under construction in southern Jutland for Superfos' subsidiary, Glasuld. It was the largest industrial construction project in Denmark in 1981, and the PROCOS system is required to control the production process from admission of the raw materials to the factory to the moment the finished glasswool reaches storage.

Temperature is a critical factor at many stages of production, and there are more than 3,500 recording and control points at the lower level of the hierarchical system.

Security system

Under a contract with the Dutch paper manufacturer, van Houtum & Palm, the PROCOS process system has been integrated with administrative and security functions.

Raketbrændstof

I konkurrence med franske selskaber blev der opnået en kontrakt som hovedleverandør til det statsejede franske Centre National d'Études Spatiales. Et PROCOS system skal overvåge og styre brændstofpåfyldning af løfte-raketen Ariane.

Opgavens kompleksitet indebærer, at der i det fejltolerante CR80 system er 10.000 måle- og kontrolpunkter, 35 MP-Square understationer og et overordnet CR80 system.

Koncernnet

Inden for datakommunikation er der især lagt vægt på udvikling af netværk til større koncerner.

CRSN-konceptet, Corporate Resource Sharing Network, muliggør kommunikation mellem koncernens ofte forskellige edb-systemer i såvel moder- som datterselskaber.

CRSN overflødig gør bekostelig tilpasning af de respektive systemers kommunikationsprogrammel. Der kan opnås besparelser på terminaler, idet CRSN tillader enhver terminal at kommunikere med alle systemerne, fremfor som hidtil at være dedikeret et specielt system.

Lokalnet

Til anvendelse inden for et begrænset geografisk område er der udviklet LRSN-konceptet, Local Resource Sharing Network, der arbejder efter samme principper som CRSN.

Ligesom CRSN sikrer LRSN, at de eksisterende edb ressourcer udnyttes optimalt.

Rocket fuel

The company, competing with French firms, won a French government contract to supply Centre National d'Études Spatiales with a PROCOS system to monitor and control the fueling of the Ariane launching vehicle.

The complexity of this aerospace project requires that the fault-tolerant CR80 system incorporates 10,000 recording and control points, 35 MP-Square sub-stations and an overall CR80 system.

Corporate networks

In the data-communication field a good deal of research has been invested in development of networks for the use of large groups of companies.

The CRSN concept, Corporate Resource Sharing Network, permits communication between what are often quite different computer systems in the group's parent and subsidiary companies.

CRSN eliminates the need for costly adaptation of the communications software of the respective systems. Economic savings are made on terminals, since the CRSN concept permits each terminal to communicate with all other systems instead of being dedicated to one special system, as previously.

Local networks

The company has developed the LRSN concept, Local Resource Sharing Network, for use in smaller geographical areas but employing the same principles as the CRSN.

Like its wider-ranging cousin, the LRSN permits the optimum use of existing computer resources.

Det hollandske olieboringselskab NAM, et datterselskab af Shell, afgav i 1981 ordre på et sådant system.

Stemme som inddata

I 1981 påbegyndtes et forskningsprojekt i samarbejde med et britisk hospital med henblik på at tillade lægen løbende under behandlingen at indtale oplysninger til journalen, der opsamles i hospitalets centrale data-anlæg.

Rådgivning

Inden for rådgivning kom en af årets mest interessante ordrer fra Nigeria.

Der skal leveres et system til registrering og rapportering af projekt-informationer i Nigerias femårsplan.

Christian Roving Corporation, USA

Vort datterselskab i Los Angeles er udbygget med endnu en division, efter at det lykkedes at opnå to store ordrer på vor administrative datamaskine CR801.

The Dutch oil-drilling company, NAM, a subsidiary of Royal Dutch/Shell, placed an order for such a system in 1981.

Voice as input

A research project was initiated during the year in co-operation with a British hospital with a view to permitting the individual doctor, during treatment of patients, to dictate data to a filing system, which data is collected by the hospital's mainframe computer.

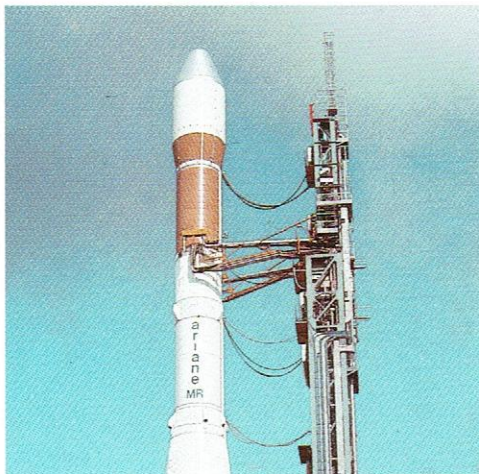
Consulting service

One of the most interesting consulting projects during the year was placed by the State of Nigeria.

Our company is to supply a system for registration and reporting of project data in Nigeria's five-year plans.

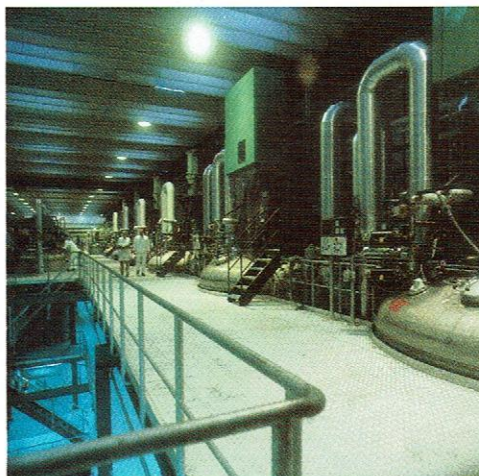
Christian Rovsing Corporation, USA

Our Los Angeles subsidiary has set up a new division after successfully negotiating two handsome orders for our administrative computer, CR801.



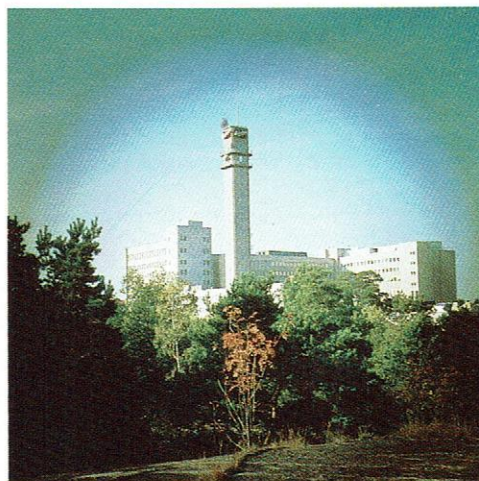
Fra kontrolcentret til Ariane løfteraketten reguleres raketudstyret og trykket i brændstoftankene via kablerne, som ses til højre for løfteraketten. Armene, der går over til raketten fra mastens top, forsyner det 3. trin med LOX og LH₂.

The ground systems for the Ariane launching rocket control launcher equipment and measure fuel-tank pressure via the cables visible on the right of the vehicle. The arms connecting the launcher to the umbilical mast are used to fuel the third stage with LOX and LH₂.



Vi leverer styresystemet til Novo's nye enzymrensningsfabrik i Kalundborg.

We supply the control system for Novo's new enzyme-purification plant at Kalundborg, Denmark.



Det første CRSN-system leveres til den svenske telekommunikationskoncern L. M. Ericsson i 1982.

The first CRSN system will be supplied to the Swedish telecommunications group, L. M. Ericsson, in 1982.

Principper for konsolidering

Koncernregnskabet omfatter regnskaberne for moderselskabet og datterselskaberne med udligning af intern omsætning, samt avance derpå.

Fremmed valuta

Aktiver og gæld i fremmed valuta er for alle væsentlige posters vedkommende omregnet ved anvendelse af de på statusdagen gældende kurser.

Valutagevinster og -tab er medregnet i resultatopgørelsen.

Driftsmidler

Driftsmidler er opgjort til anskaffelsessummen med fradrag af akkumulerede afskrivninger.

Afskrivninger er foretaget lineært med følgende årlige satser:

Maskiner og udstyr	20 %
Inventar	10 %

Udviklingsomkostninger

Udviklingsomkostningerne for et enkelt produkts vedkommende er aktiveret over udviklingsperioden. Disse omkostninger afskrives lineært med 30 % pr. år.

Alle øvrige udviklingsomkostninger er udgiftsførte.

Varelagre

Lagre af komponenter og indkøbte dele er opgjort til den laveste værdi af kostpris og dagspris.

Lagre af færdigvarer og varer under produktion er opgjort til de direkte omkostninger med tillæg af indirekte produktionsomkostninger.

Principles of consolidation

The consolidated financial statements include the financial statements of the parent company and the subsidiaries.

Intercompany sales and intercompany profits are eliminated on consolidation.

Foreign currencies

Assets and liabilities in foreign currencies are translated into Danish Kroner at exchange rates approximating those ruling at the balance sheet date.

Differences on exchange are dealt with in the income statement.

Plant and equipment

Plant and equipment are stated at cost less accumulated depreciation.

Depreciation is provided on a straight line basis at the following annual rates:

Machinery and equipment	20 %
Furniture and fittings	10 %

Development costs

The development costs of a single product has been capitalised during the development period. These costs are being depreciated at 30 % per annum on a straight line basis.

All other development costs are expensed as incurred.

Inventories

Inventories of components and purchased parts are stated at the lower of cost and net realisable value.

Inventories of finished goods and goods under production are stated at direct cost incurred during production and an appropriate proportion of production overhead.

Igangværende arbejder

Igangværende arbejder for fremmed regning er opgjort til de direkte omkostninger med tillæg af indirekte produktionsomkostninger samt en forholdsmæssig andel af fortjenesten. Tab på kontrakter udgiftsføres, så snart de erkendes.

I balancen er de igangværende arbejder fratrukket kundeforskud og opført under kortfristet gæld.

Udskudt skat

Der er foretaget hensættelse til udskudt skat vedrørende driftskapital og udviklingsprojekt.

Omsætning

Omsætningen består af udfaktureret salg (heri inkluderet del-leveringer) reguleret for ændringer i værdien af igangværende arbejder for fremmed regning.

Work in progress

Work in progress under signed contracts is stated at direct material cost plus direct salaries incurred during production and an appropriate proportion of production overhead, including a pro rata share of the profit (percentage-of-completion method).

Foreseeable losses on the contracts are fully provided for as soon as they become apparent.

In the balance sheet, the work in progress is deducted from customer advances which are recorded as current liabilities.

Deferred tax

Deferred tax is provided in respect of timing differences other than those relating to fixed assets.

Turnover

Turnover consists of the amounts invoiced during the period (final and partial delivery) and the increase or decrease of the value of the work in progress under signed contracts.

Resultatopgørelse for Koncernen/Consolidated Statement of Income

Noter/ Notes	1981 (1000 Dkr.)	1980 (1000 Dkr.)
Omsætning/ <i>Turnover</i>	276,103	178,413
Produktionsomkostninger exclusive løn/ <i>Production costs excluding salaries</i>	81,889	47,528
Indirekte produktionsomkostninger og kapacitetsomkostninger/ <i>Production overheads and general expenses</i>	49,361	33,287
1 Løn/ <i>Salaries</i>	124,371	96,809
Afskrivninger/ <i>Depreciation</i>	8,280	5,003
Samlede driftsomkostninger/ <i>Total operating costs</i>	263,901	182,627
Overskudsandel, interessentskab/ <i>Share of joint venture profit</i>	4,076	2,086
Driftsresultat/ <i>Operating income/(loss) before interest and tax</i>	16,278	(2,128)
Renteudgift/ <i>Interest expense</i>	(8,482)	(5,725)
Renteindtægt/ <i>Interest income</i>	5,019	9,548
	(3,463)	3,823
Resultat/ <i>Income before tax</i>	12,815	1,695
2 Aktuel skat/ <i>Tax payable</i>	20	30
Udskudt skat/ <i>Deferred tax</i>	4,595	(285)
	4,615	(255)
Nettoresultat/<i>Net income</i>	8,200	1,950

Balance for Koncernen/Consolidated Balance Sheet

Noter/ Notes	1981 (1000 Dkr.)	1980 (1000 Dkr.)	
Aktiver/Assets			
	Anlægsaktiver/ <i>Fixed assets:</i>		
3	Driftsmidler/ <i>Plant and equipment</i>	25,961	18,134
4	Udviklingsomkostninger/ <i>Development costs</i>	5,629	6,697
	Kapitalindskud/ <i>Investment in joint venture</i>	4,532	3,899
	Deposita m.v./ <i>Deposits and other investments</i>	5,754	3,481
		41,876	32,211
	Omsætningsaktiver/ <i>Current assets:</i>		
	Varelagre/ <i>Inventories</i>	41,659	14,774
5	Debitorer/ <i>Accounts receivable</i>	76,029	37,617
	Sikringskonti og deponerede værdipapirer/ <i>Restricted cash and securities lodged as collateral</i>	14,291	42,782
	Likvide beholdninger/ <i>Cash</i>	852	7,680
		132,831	102,853
	Aktiver ialt/ <i>Assets total</i>	174,707	135,064
Gæld/Liabilities			
	Kortfristet gæld/ <i>Current liabilities:</i>		
	Kreditor og acceptgæld/ <i>Accounts and notes payable</i>	52,144	30,497
1	Feriepengeforpligtelse/ <i>Holiday pay accrual</i>	12,960	9,300
6	Kundeforskud, igangværende arbejder: netto/ <i>Customer advances less work in progress</i>	12,162	47,205
	Kortfristet del af langfristede lån/ <i>Current portion of long-term loans</i>	2,766	2,519
	Bankgæld m.v./ <i>Short-term loans and overdrafts</i>	45,095	19,174
		125,127	108,695
	Langfristet gæld/ <i>Long-term liabilities:</i>		
7	Langfristede lån/ <i>Long-term loans</i>	25,970	15,554
	Udskudt skat/ <i>Deferred tax</i>	5,480	885
		31,450	16,439
	Gæld ialt/ <i>Liabilities total</i>	156,577	125,134
8	Egenkapital/ <i>Shareholder's equity:</i>		
	Aktiekapital/ <i>Share capital</i>	15,000	2,000
	Reserver/ <i>Reserves</i>	3,130	7,930
		18,130	9,930

Kapitalbevægelser for Koncernen/Consolidated Statement of Changes in Financial Position

Noter/ Notes	1981 (1000 Dkr.)	1980 (1000 Dkr.)
Kapitalfremskaffelse/Sources of funds		
Nettoresultat/Net income	8,200	1,950
Ikke-kapitalkrævende omkostninger/Items not involving the use of funds:		
Afskrivninger/Depreciation	8,280	5,003
Udskudt skat/Deferred tax	4,595	(285)
Kapitaltilgang ved køb af datterselskab/Reserve arising on the acquisition of a subsidiary	-	168
Kapitalfremskaffelse fra drift/Funds generated from operations	21,075	6,836
Kapitalfremskaffelse fra langfristet gæld/Other sources of funds: long-term loans	13,182	4,739
Kapitalfremskaffelse ialt/Total sources of funds	34,257	11,575
Kapitalanvendelse/Applications of funds		
Driftsmidler/Acquisition of plant and equipment	14,147	7,600
Udviklingsomkostninger/Development costs	892	5,875
Deposita m.v./Deposits and other investments	2,273	2,784
Afdrag på lån/Repayment of loans	2,519	1,653
Ikke udbetalt overskudsandel/Undistributed portion of joint venture profit	633	2,087
	20,464	19,999
Ændringer i driftskapital/Change in working capital	13,793	(8,424)
Forøgelse af varelager/Increase in inventories	26,885	5,759
Forøgelse af kundeforskuud med fradrag af igangværende arbejder/Increase in customer and work in progress accounts	44,965	6,737
(Forøgelse) af kreditorer/(Increase) in accounts payable	(25,308)	(17,984)
Ændringer i likvide beholdninger/Increase/(decrease) in cash	(6,828)	7,393
Ændringer i bankgæld/(Increase) in overdrafts	(25,921)	(10,329)
Kapitalanvendelse ialt/Total application of funds	13,793	(8,424)

	1981 (1000 Dkr.)	1980 (1000 Dkr.)
Note 1:		
Løn samt hensættelse til feriepengeforpligtelse / <i>Salaries and provision for accrued holiday pay</i>		
Alle ansatte er månedslønnede / <i>All employees are compensated on a salary basis</i>		
Udbetalte lønninger / <i>Salaries paid</i>	120,711	92,299
Feriepengeforpligtelser pr. 1. januar / <i>Accrued holiday pay January 1</i>	9,300	4,790
Feriepengeforpligtelser pr. 31. december / <i>Accrued holiday pay December 31</i>	12,960	9,300
Stigning i feriepengeforpligtelse / <i>Increase in accrued holiday pay</i>	3,660	4,510
Løn ialt / <i>Total salaries</i>	124,371	96,809

Note 2:
Skat / *Tax payable*

Aktuel skat er udenlandsk skat vedrørende datterselskabet i USA. Udskudt skat vedrørende driftsmidler udgør pr. 31. december 1981 kr. 1,5 mio, som ikke er afsat i regnskabet.

Current tax payable relates to foreign taxes payable by the Company's subsidiary in the United States. Deferred tax on plant and equipment as of December 31, 1981, amounts to Dkr. 1.5m, which amount has not been provided.

Note 3:
Driftsmidler / *Plant and equipment*

	1981 (1000 Dkr.)	1980 (1000 Dkr.)
Investeringer / Cost		
Saldo pr. 1. januar / <i>At January 1</i>	30,119	22,519
Årets nettotilgang / <i>Additions during the year</i>	14,147	7,600
Saldo pr. 31. december / <i>At December 31.</i>	44,266	30,119
Afskrivning / Depreciation		
Saldo pr. 1. januar / <i>At January 1</i>	11,985	7,382
Årets afskrivning / <i>Charge for the year</i>	6,320	4,603
Saldo pr. 31. december / <i>At December 31</i>	18,305	11,985
Nettoværdi pr. 31. december / <i>Net book value at December 31.</i>	25,961	18,134

Der er i driftsmidler udstedt løsøre pantebreve nom. kr. 7,8 mio til sikkerhed for restgæld i disse. Restgælden andrager pr. 31. december 1981 kr. 3,3 mio.

A chattel mortgage of nominal Dkr. 7.8m on working plant has been issued as security for unpaid debt on working plant. As of December 31, 1981, this unpaid debt amounts to Dkr. 3.3m.

Note 4:Udviklingsomkostninger / *Development costs*

	1981 (1000 Dkr.)	1980 (1000 Dkr.)
Investering / Cost		
Saldo pr. 1. januar / <i>At January 1</i>	7,097	1,222
Årets nettotilgang / <i>Additions during the year</i>	892	5,875
Saldo pr. 31. december / <i>At December 31</i>	7,989	7,097

Afskrivning / Depreciation

Saldo pr. 1. januar / <i>At January 1</i>	400	-
Årets afskrivning / <i>Charge for the year</i>	1,960	400
Saldo pr. 31. december / <i>At December 31</i>	2,360	400
Nettoværdi pr. 31. december / <i>Net book value at December 31</i>	5,629	6,697

Note 5:Debitorer / *Accounts receivable*

Til sikkerhed for lån kr. 4,0 mio er der givet transport i debitorer for ialt kr. 4,6 mio.

Moderselskabet har transporteret debitorer for ialt kr. 14,0 mio til et datterselskab. Aktierne i dette selskab er deponeret til sikkerhed for et banklån på kr. 8,6 mio.

As security for loans of total Dkr. 4.0m, accounts receivable totalling Dkr. 4.6m have been assigned to the lender.

As at December 31, 1981, the parent company has assigned accounts receivable totalling Dkr. 14.0m to a wholly owned subsidiary. The shares in this subsidiary have been deposited with a bank as security for the loan of Dkr. 8.6m.

Note 6:Kundeforskud, igangværende arbejder; netto / *Customer advances less work in progress*

	1981 (1000 Dkr.)	1980 (1000 Dkr.)
Kundeforskud / <i>Customer advances</i>	186,172	135,153
Igangværende arbejder for fremmed regning / <i>Work in progress under signed contracts</i>	174,010	87,948
Kundeforskud, igangværende arbejder; netto / <i>Customer advances less work in progress</i>	12,162	47,205

Note 7:Langfristede lån / *Long-term loans*

Under langfristet gæld er medtaget udlandslån med løbetid under 1 år for ialt kr. 7,0 mio, idet lånene forventes prolongeret ved udløb.

Long-term liabilities include foreign loans of a currency of less than one year, totalling Dkr. 7.0m. It is expected that the loans will be prolonged on expiry.

Note 8:

Egenkapital/Shareholder's equity

Den 3. april 1982 vedtog Christian Rovsing A/S at udstede 150.000 B-aktier à kr. 50 og med begrænset stemmeret. Disse aktier er alle solgt til kr. 300 pr. stk. Nettoprovenuet ved udstedelsen anslås til kr. 40,6 mio. Efter udstedelsen vil driftskapitalen blive forøget med kr. 40,6 mio, og egenkapitalen vil ligeledes blive forøget med kr. 40,6 mio.

On April 3, 1982 Christian Rovsing A/S agreed to the issue of 150.000 B-shares of nominal Dkr. 50 and with limited voting rights. These shares have all been sold at a price of Dkr. 300 each. The net-proceeds of the issue is estimated at Dkr. 40.6m. After the issue, the working capital should be increased by Dkr. 40.6m and shareholder's equity should be increased by Dkr. 40.6m.

Egenkapitalen i henhold til det officielle årsregnskab udgør pr. 31. december 1981 /
According to the official accounts the shareholder's equity amounts as at
December 31, 1981

	1981
	(1000 Dkr.)
Investeringsfond/Investment fund	168
Aktiekapital/Share capital	15,000
Bundne reserver/Non-distributable reserves	848
	<u>16,016</u>

Ved omarbejdning som følge af ændrede regnskabsprincipper pr. 1. januar 1982 er der foretaget følgende ændringer i egenkapitalen:

The revision of the accounts caused by a change in accounting principles as at January 1, 1982, has introduced the following adjustment of the shareholders's equity:

Opskrivning af driftsmidler ved overgang til lineære levetidsafskrivninger / Writing-up plant and equipment in connection with adoption of straight-line lifetime depreciation

4,244

Yderligere hensættelse til udskudt skat / Additional provision for deferred tax

(2,130)

2,114

Den regulerede egenkapital udgør således pr. 1. januar 1982 / Adjusted shareholder's equity January 1, 1982

18,130

I foranstående koncernbalance pr. 31. december 1981 er der foretaget følgende væsentlige ændringer i forhold til 1980. Disse ændringer er indarbejdet i sammenligningstallene for 1980.

Der har ikke tidligere været hensat til feriepengeforpligtelse. Pr. 31. december 1981 er der hensat kr. 13,0 mio, som udgør den totale akkumulerede forpligtelse.

Endvidere har der ikke tidligere været hensat til udskudt skat. Hensættelsen kr. 5,5 mio udgør udskudt skat på driftskapitalen og udviklingsprojekt.

The above Consolidated Balance Sheet as at December 31, 1981 contains the following material changes compared with 1980. These changes have been incorporated into the comparative figures for 1980.

Previously, no provision has been made for holiday pay accrual. At December 31, 1981 Dkr. 13.0m has been allocated to that purpose, which amount represents the total accumulated commitment.

Also, provision has not previously been made for deferred tax. The allocation of Dkr. 5.5m represents deferred tax on the working capital and development project.

Note 9:

Aktier i datterselskaber / *Shares in subsidiary companies*

(Alle datterselskaber er 100% ejet / *All subsidiaries are 100 percent owned*)

<i>Par value</i>	<i>Datterselskab Subsidiary</i>	<i>Indregistreringsland Country of incorporation</i>
Dkr. 100,000	Christian Rovsing International A/S	Danmark
Dkr. 500,000	CR Card System A/S	Danmark
Dkr. 100,000	Christian Rovsing Finansieringsaktieselskab	Danmark
US\$ 15,000	Christian Rovsing Corporation	Californien USA

Note 10:

Eventualforpligtelser / *Contingent liabilities*

Koncernen har indgået uopsigelige lejekontrakter til et samlet beløb af kr. 49,7 mio for perioden 1982 - 1988.

Christian Rovsing A/S har stillet en bankgaranti vedrørende Christian Rovsing Ejendomsaktieselskabs låneforpligtelser. Dette selskab ejer ejendommen, Lautrupvang 2, som lejes af Christian Rovsing A/S. Garantibeløbet er kr. 25,5 mio.

The group has entered into leasing commitments to a total amount of Dkr. 49.7m for the period 1982 through 1988.

Christian Rovsing A/S has given a guarantee to a bank in respect of the borrowings of Christian Rovsing Ejendomsaktieselskab, which owns the premise at 2, Lautrupvang, leased by Christian Rovsing A/S. The amount of the guarantee is Dkr. 25.5m.

Resultatopgørelse for Christian Rovsing A/S/Statement of Income for Christian Rovsing A/S

Noter/ Notes	1981 (1000 Dkr.)	1980 (1000 Dkr.)
Omsætning/ <i>Turnover</i>	221,019	142,754
Produktionsomkostninger exclusive løn/ <i>Production costs excluding salaries</i>	66,253	43,803
Indirekte produktionsomkostninger og kapacitetsomkostninger/ <i>Production overheads and general expenses</i>	42,425	27,401
Løn/ <i>Salaries</i>	96,160	72,790
Afskrivninger/ <i>Depreciation</i>	6,707	4,198
Samlede driftsomkostninger/ <i>Total operating costs</i>	211,545	148,192
Overskudsandel, interessentskab/ <i>Share of joint venture profit</i>	4,076	2,086
Overskud, datterselskaber/ <i>Profit, subsidiaries</i>	2,985	1,296
Driftsresultat/ <i>Operating income/(loss) before interest and tax</i>	16,535	(2,056)
Renteudgift/ <i>Interest expense</i>	(7,755)	(5,226)
Renteindtægt/ <i>Interest income</i>	4,015	8,947
	(3,740)	3,721
Resultat/ <i>Income before tax</i>	12,795	1,665
Udskudt skat/ <i>Deferred tax</i>	4,595	(285)
Nettoresultat/<i>Net income</i>	8,200	1,950

Balance for Christian Rovsing A/S / Balance Sheet for Christian Rovsing A/S

Noter/ Notes	1981 (1000 Dkr.)	1980 (1000 Dkr.)	
Aktiver/Assets			
Anlægsaktiver/Fixed assets:			
1	Driftsmidler/Plant and equipment	22,595	16,332
	Udviklingsomkostninger/Development costs	5,629	5,730
	Kapitalindskud/Investment in joint venture	4,532	3,899
	Deposita m.v./Deposits and other investments	5,623	3,394
2	Aktier i datterselskaber/Shares in subsidiaries	6,434	3,449
		44,813	32,804
Omsætningsaktiver/Current assets:			
	Varelagre/Inventories	39,971	13,888
3	Debitorer/Accounts receivable	46,212	17,535
	Sikringskonti og deponerede værdipapirer/Restricted cash and securities lodged as collateral	12,286	41,605
	Likvide beholdninger/Cash	198	149
4	Debitorer, datterselskaber/Accounts receivable, subsidiaries	5,604	7,052
		104,271	80,229
	Aktiver ialt/Assets total	149,084	113,033
Gæld/Liabilities			
Kortfristet gæld/Current liabilities:			
	Kreditorer og acceptgæld/Accounts and notes payable	43,555	27,425
	Feriepengeforpligtelse/Holiday pay accrual	10,638	8,100
5	Kundeforskud/igangværende arbejder; netto/Customer advances less work in progress	5,256	39,585
	Kortfristet del af langfristede lån/Current portion of long-term loans	2,766	2,519
	Bankgæld m.v./Short-term loans and overdrafts	34,473	7,504
	Kreditorer, datterselskaber/Accounts payable, subsidiaries	2,816	1,531
		99,504	86,664
Langfristet gæld/Long-term liabilities:			
6	Langfristede lån/Long-term loans	25,970	15,554
7	Udskudt skat/Deferred tax	5,480	885
		31,450	16,439
	Gæld ialt/Liabilities total	130,954	103,103
Egenkapital/Shareholder's equity:			
8	Aktiekapital/Share capital	15,000	2,000
	Reserver/Reserves	3,130	7,930
		18,130	9,930

Noter til regnskabet for Christian Rovsing A/S/Notes to the Financial Statement of Christian Rovsing A/S

Note 1:

Driftsmidler/Plant and equipment

Der er i driftsmidler udstedt løse pantebrev nom. kr. 7,8 mio til sikkerhed for restgæld i disse. Restgælden andrager pr. 31. december 1981 kr. 3,3 mio.

A chattel mortgage of nominal Dkr. 7.8m on plant and equipment has been issued as security for unpaid debt on plant and equipment. At December 31, 1981, this unpaid debt amounted to Dkr. 3.3m.

Note 2:

Aktier i datterselskaber/Shares in subsidiary companies

(Alle datterselskaber er 100% ejet/All subsidiaries are 100 percent owned)

Pålydende værdi <i>Par value</i>	Datterselskab <i>Subsidiary</i>	Indregistreringsland <i>Country of incorporation</i>
Dkr. 100,000	Christian Rovsing International A/S	Danmark
Dkr. 500,000	CR Card System A/S	Danmark
Dkr. 100,000	Christian Rovsing Finansieringsaktieselskab	Danmark
US\$ 15,000	Christian Rovsing Corporation	Californien USA

Note 3:

Sikkerhedsstillelse af debitorer for lån/Assigned accounts receivable

Der er afgivet transport i debitorer for ialt kr. 4,6 mio / Total amount of assigned accounts Dkr. 4.6m

Note 4:

Tilgodehavende hos datterselskaber/Accounts receivable subsidiaries

Der er afgivet tilbagetrædelseserklæring over for Handelsbanken vedrørende Christian Rovsing Finansieringsaktieselskabs gæld til Christian Rovsing A/S. Forpligtelsen udgør pr. 31. december 1981 kr. 5,6 mio. Aktierne i Christian Rovsing Finansieringsaktieselskab er deponeret til sikkerhed for mellemværendet med Handelsbanken.

A memorandum of postponement has been issued to Handelsbanken with regard to the debt of Christian Rovsing Finansieringsaktieselskab to Christian Rovsing A/S. On December 31, 1981, the liability was Dkr. 5.6m. The shares in Christian Rovsing Finansieringsaktieselskab have been deposited as security for loans in Handelsbanken.

Note 5:

Kundeforsku, igangværende arbejder; netto/Customer advances after deduction of work in progress

	As of December 31, 1981 (1000 Dkr)
Forsku fra kunder/Customer advances	158,335
Igangværende arbejde/Work in progress	153,079
	<u>5,256</u>

Note 6:

Langfristede lån / Long-term liabilities

Under langfristede lån er medtaget udlandslån med løbetid under 1 år for ialt kr. 7,0 mio, idet lånene forventes prolongeret ved udløb.

Long-term liabilities include foreign loans of a currency of less than one year, totalling Dkr. 7.0m. It is expected that the loans will be prolonged on expiry.

Note 7:

Skatteforhold / Taxation

Der er ikke betalt selskabsskat i 1981. Der forventes ikke pålignet skat af årets indkomst. En realisation af selskabets driftsmidler til den i balancen angivne værdi vil udløse beskatning.

Tax has not been paid in 1981. It is not expected that tax will be assessed on the year's income. A realization of the fixed assets of the company at the value stated on the balance sheet will result in taxation.

Note 8:

Eventual forpligtelser / Contingent liabilities

Selskabet har indgået uopsigelige lejekontrakter til et samlet beløb af kr. 49,7 mio for perioden 1982 - 1988.

Christian Rovsing A/S har stillet en bankgaranti vedrørende Christian Rovsing Ejendomsaktieselskabs låneforpligtelser. Dette selskab ejer ejendommen, Lautrupvang 2, som lejes af Christian Rovsing A/S. Garantibeløbet er kr. 25,5 mio.

Der er afgivet selvskyldnerkaution andragende maksimalt kr. 3,4 mio vedrørende kassekredit til CR Card System A/S.

Der er afgivet en arbejdsgaranti over for en kunde hos CR Card System A/S, vedrørende et igangværende projekt.

The company has entered into leasing commitments to a total amount of Dkr. 49.7m running in the period 1982 - 1988.

The company has given a guarantee to a bank in respect of the borrowings of Christian Rovsing Ejendomsaktieselskab, the lessor of the 2, Lautrupvang, premise. The full amount of this guarantee is Dkr. 25.5m.

A surety of maximum Dkr. 3.4m has been given with regard to a bank overdraft for CR Card System A/S.

A performance guarantee has been given to a customer of CR Card System A/S with regard to a project in progress.

Revisors beretning:

Vi har revideret årsregnskabet for Christian Rovsing A/S samt koncernregnskabet for 1981.

Regnskabet er en omarbejdning af det officielle årsregnskab, idet der med virkning fra 1. januar 1982 er vedtaget ændrede principper for regnskabsopgørelsen. De ændrede principper er ligeledes indarbejdet i sammenligningstallene for 1980. Endvidere er der gennemført en omgruppering af visse poster i regnskabet.

Revisionen er udført i overensstemmelse med god revisionsskik. Revisionen af de udenlandske datterselskabers regnskaber er baseret på årsregnskaber m.v. som er revideret af anerkendte revisorer fra de pågældende lande.

Regnskabet, således som det er omarbejdet efter de ændrede principper, opfylder lovgivningens og moderselskabets vedtægtsmæssige regnskabsbestemmelser og indeholder efter vor opfattelse de oplysninger, som er nødvendige til bedømmelse af den økonomiske stilling og periodens resultat.

Auditor's Report:

We have audited the financial statements of Christian Rovsing A/S and the consolidated statements for 1981.

The financial statements form a revision of the official statements reflecting the fact that amended accounting principles have been adopted as from January 1, 1982. The amended accounting principles have also been incorporated into the comparative figures for 1980. Furthermore, a relocation of certain items in the accounts has been introduced.

The audit has been performed in accordance with generally accepted auditing practice. The audit of the accounts of the foreign subsidiaries is based on annual accounts etc. that have been audited by recognized accountants in the relevant countries.

The statements - as revised according to the amended principles - are in compliance with the accounting requirements of the legislation and the by-laws of the parent company. In our opinion they contain the information required for proper evaluation of the financial position and the result of the period.

København, den 3. april 1982

REVISORFÆLLESSKABET OTTO HOUD
Statsautoriserede revisorer

Sv. O. Kastrup
Statsautoriseret revisor

Copenhagen, April 3, 1982

REVISORFÆLLESSKABET OTTO HOUD
State-authorized Public Accountants

Sv. O. Kastrup
State-authorized Public Accountant

